

ØF-rapport nr. 14/2006

**Konsekvensutredning Trysilfjellet
Sysseisseting og bosetting.**

Svein Erik Hagen og Reidun Grefsrud

Østlandsforskning

er et forskningsinstitutt som ble etablert i 1984 med Oppland, Hedmark og Buskerud fylkeskommuner samt Kommunaldepartementet som stiftere.

Østlandsforskning er lokalisert i høgskolemiljøet på Lillehammer. Instituttet driver anvendt, tverrfaglig og problemorientert forskning og utvikling.

Østlandsforskning er orientert mot en bred og sammensatt gruppe brukere. Den faglige virksomheten er konsentrert om to områder:

Næringsliv og regional utvikling Velferds-, organisasjons- og kommunalforskning

Østlandsforsknings viktigste oppdragsgivere er departement, fylkeskommuner, kommuner, statlige etater, råd og utvalg, Norges forskningsråd, næringslivet og bransjeorganisasjoner.

Østlandsforskning har samarbeidsavtaler med Høgskolen i Lillehammer, Høgskolen i Hedmark og Norsk institutt for naturforskning. Denne kunnskapsressursen utnyttes til beste for alle parter

ØF-rapport nr 14/2006

**Konsekvensutredning Trysilfjellet
Sysseisseting og bosetting.**

Svein Erik Hagen og Reidun Grefsrud

Tittel: Konsekvensutredning Trysilfjellet Sysselsetting og bosetting.

Forfattere: Svein Erik Hagen og Reidun Grefsrud

ØF-rapport nr.: 14/2006

ISBN nr.: 82-7356-593-9

ISSN nr.: 0809-1617

Prosjektnummer: K10077

Prosjektnavn: KU – Trysilfjellet

Oppdragsgiver: Trysil kommune

Prosjektleder: Svein Erik Hagen

Referat: I Trysilfjellet er det i dag ca. 20.000 senger, og i vintersesongen er hele Trysilsamfunnet preget av aktivitetene i Trysilfjellet. Det foreligger godkjente planer for utbygging til ca. 33.000 senger, og det kommet forslag til en mer omfattende utbygging, slik at antall senger kommer opp mot 45.000. Trysil kommune har vedtatt å utarbeide konsekvensutredning for utbyggingen i Trysilfjellet. Denne rapporten utgjør samfunnsdelen av konsekvensutredningen, og er i hovedsak konsentrert om to tema, sysselsetting og bosetting.

Sammendrag: Norsk

Emneord: Konsekvensutredning, Trysilfjellet, sysselsetting, bosetting

Key words:

Dato: September 2006

Antall sider: 66

Pris: Kr. 200

Utgiver: Østlandsforskning
Serviceboks
N-2626 Lillehammer
Telefon 61 26 57 00
Telefax 61 25 41 65
e-mail: [oef@ostforsk.no](mailto: oef@ostforsk.no)
<http://www.ostforsk.no>

Dette eksemplar er fremstilt etter KOPINOR, Stenergate 1 0050 Oslo 1. Ytterligere eksemplarframstilling uten avtale og i strid med åndsverkloven er straffbart og kan medføre erstatningsansvar.

Forord

I Trysilfjellet er det i dag ca. 20.000 senger, og i vintersesongen er hele Trysilsamfunnet preget av aktivitetene i Trysilfjellet. Størst er trafikken i påskeuka, da er det 35-40.000 personer i Trysil. Det foreligger godkjente planer for utbygging til ca. 33.000 senger i Trysilfjellet. Det er kommet forslag til en mer omfattende utbygging, slik at antall senger kommer opp mot 45.000. Det er konkrete planer om bygging av to leilighetshoteller i Trysilfjellet. Begge hotellene skal drives på helårsbasis og hvert av hotellene vil ha 100-150 ansatte.

Trysil kommune har vedtatt å utarbeide konsekvensutredning for utbyggingen i Trysilfjellet. Konsekvensutredningen er selvpålagt og må ikke strengt følge PBL. Hensikten med konsekvensutredningen er todelt, den skal:

- Tydeliggjøre hvilke konsekvenser utbyggingen vil ha for Trysilsamfunnet.
- Tydeliggjøre de krav som vil stilles til Trysil kommune som tjenesteproducent.

Det skal utarbeides fire delutredninger for følgende temaer:

- Trafikk
- Helse
- Samfunn
- Trysil kommune som tjenesteproducent.

Denne rapporten utgjør samfunnsdelen av konsekvensutredningen, og er i hovedsak konsentrert om to tema, sysselsetting og bosetting. Utbyggingen i Trysilfjellet er ikke et "tiltak" slik uttrykket ofte brukes i forbindelse med konsekvensutredninger. I Trysilfjellet er det ikke spørsmål om å sette i verk et tiltak, eller ikke. I Trysilfjellet er det en kontinuerlig utbygging, og spørsmålet er hvor grensen for denne utbyggingen skal gå.

Under arbeidet har vi fått god hjelp fra ansatte i Trysil kommune, Aetat og bedrifter som har virksomhet i Trysilfjellet. Takk til alle disse for opplysninger, vurderinger og drøftinger som har vært viktige for de analysene som er presentert i rapporten.

Ståle Størdal
Forskningsleder

Svein Erik Hagen
Prosjektleder

Innhold

1	BAKGRUNN.....	13
2	BEFOLKNING	17
3	SYSSELSETTING, ARBEIDSMARKED OG INNTEKTSNIVÅ.	23
3.1	SYSSELSETTING.....	23
3.2	NÆRINGSSTRUKTUR	27
3.3	KVINNER OG MENN I ULIKE NÆRINGER.....	29
3.4	ARBEIDSLEDIGHET	32
3.5	INNTEKT OG FORMUE.....	33
3.6	SESONGARBEIDSMARKEDET I TRYSIL	35
4	REISELIVSNÆRINGEN I TRYSIL.....	41
4.1	UTVIKLINGEN I TRYSILFJELLET	41
4.2	PRIVATE HYTTER I TRYSIL.....	41
4.3	DEN KOMMERSIELLE OVERNATTINGSVIRKSOMHETEN.....	45
4.4	SENGEKAPASITETEN I TRYSILFJELLET	47
4.5	UTVIKLINGEN I ANTALL KOMMERSIELLE GJESTEDØGN	48
5	VAREHANDEL.....	53
6	KONSEKVENSER AV UTBYGGINGSPLANENE.....	55
6.1	UTBYGGINGSPLANENE.....	55
6.2	KONSEKVENSER AV BYGGEVIRKSOMHETEN.....	56
6.3	KONSEKVENSER AV DRIFTEN I TRYSILFJELLET.....	57
6.4	LEDIGHET, ARBEIDSSØKERE OG TILGANG PÅ STILLINGER I TRYSIL	63
6.5	BOLIGMARKED, TJENESTETILBUD OG EKSTERN REKRUTTERING.	64

Sammendrag

I Trysilfjellet er det i dag ca. 20.000 senger, og i vintersesongen er hele Trysilsamfunnet preget av aktivitetene i Trysilfjellet. Størst er trafikken i påskeuka, da er det 35-40.000 personer i Trysil. Trafikken og sysselsettingen i Trysilfjellet er økende, men folketallet i Trysil kommune går likevel ned, og antall helårs arbeidsplasser i Trysil øker ikke.

Det foreligger godkjente planer for utbygging til ca. 33.000 senger i Trysilfjellet. Det er kommet innspill/forslag til en mer omfattende utbygging, slik at antall senger kommer opp mot 45.000. Det foreligger konkrete planer om bygging av to leilighetshoteller i Trysilfjellet. Begge hotellene skal drives på helårsbasis og være basert på en form for timesharing. Hvert av hotellene vil ha 100-150 ansatte, og halvparten så mange årsverk.

I vintersesongen har Trysil i dag rundt 400 utenlandske gjestearbeidere, mest svenske ungdommer, men også folk fra Danmark, Polen, Russland, Litauen, mm. De utenlandske arbeiderne er i hovedsak sysselsatt som skiinstruktører, i serveringsstedene og i bygg- og anlegg.

Folketallet i Trysil går svakt nedover

Pr 1.1.2006 er det registrert 6845 bosatte i Trysil. Folketallet har gått sakte og jevnt nedover siden begynnelsen på 80-tallet. I gjennomsnitt for hele perioden 1970-2005 har det blitt 18 færre tryslinger hvert år, dvs en årlig reduksjon på ca 2,5 %.

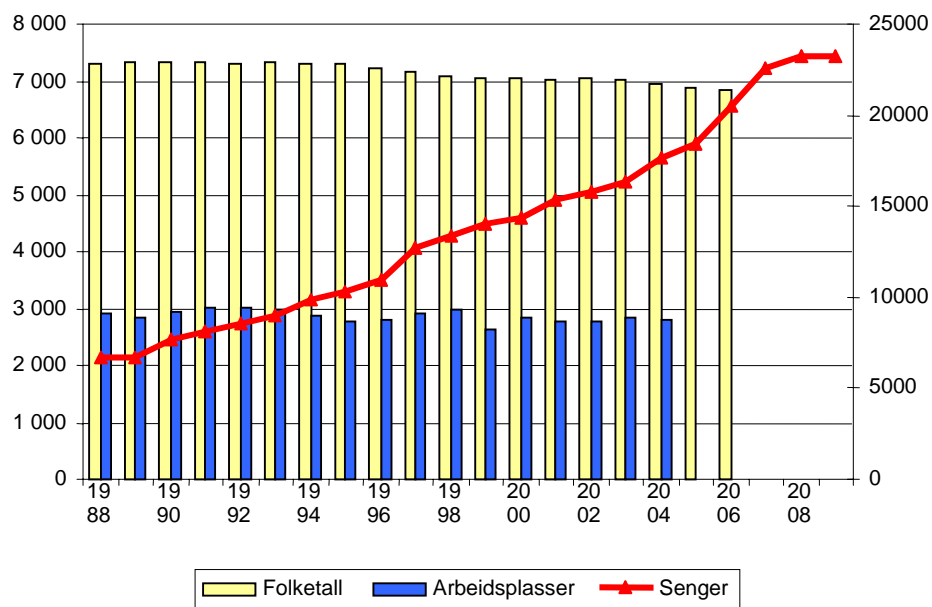
Det dør flere enn det fødes.

Årsaken til nedgangen i folketallet i Trysil er at det hvert år dør flere enn det fødes, uten at dette kompenseres gjennom netto tilflytting. I gjennomsnitt har fødselsunderskuddet bidratt til 25 færre innbyggere årlig i snitt for perioden 1970 – 2005. Fødselsunderskuddet har vært økende og siste 5 år har det i snitt utgjort 39 personer årlig. Det flytter i størrelsesorden 200 – 250 personer ut og inn av kommunen hvert år. Netto innflytting pr år i perioden 1970-2005 har i snitt vært om lag to personer.

Fortsatt nedgang i folketallet framover

Statistisk Sentralbyrå utarbeider befolkningsframskrivninger i en rekke alternativer der forutsetningene når det gjelder fruktbarhet, levealder, innenlandsk flyttenivå og nettoinnvandring varierer. SSB har et ”middels” alternativ (MMMM) som de anser som mest realistisk. Trysil vil etter dette alternativet få en fortsatt nedgang i folketallet fram mot 2016, deretter vil folketallet stabiliseres.

Ser vi bakover i tid kan det virke som om den omfattende utbyggingen som er skjedd, har hatt begrenset virkning på bosetting og sysselsetting. I figur S.1 ser vi at antall senger har økt fra ca. 2.000 i 1988 til rundt 20.000 i 2006. I samme periode er folketallet i Trysil litt redusert, mens antall arbeidsplasser har holdt seg på om lag samme nivå.



Figur S.1 Utviklingen i antall arbeidsplasser og folketall og antall senger siden 1988 – inkl. konkrete planer fram til 2009. Kilde: SSB og Trysilfjellet (senger).

Vi har sammenliknet Trysil med tre andre vinterdestinasjoner, Hemsedal, Oppdal og Hol (Geilo). De andre vinterdestinasjonene kommer gjennomgående bedre ut enn Trysil om en ser på indikatorer som folketall, arbeidsplasser, inntektsnivå og formuesnivå.. Det tyder på at Trysils innbyggere i mindre grad enn innbyggerne i de andre vinterdestinasjonene har greid å ta ut gevinster av den store turisttrafikken i kommunen.

Uten virksomheten i Trysilfjellet kunne selvsagt Trysil ha opplevd en langt sterkere nedgang i folketallet og reduksjon i antall arbeidsplasser. Mange tryslinger er sysselsatt i utbygging og drift i fjellet, og virksomheten genererer stor etterspørsel i andre næringer, særlig i bygg- og anleggsnæringen og i varehandelen. Et viktig spørsmål i årene som kommer er hvordan en skal få en utvikling i Trysilfjellet som i enda større grad bidrar til å skape lokale inntekter. Større innslag av helårs sysselsetting er trolig et viktig element her.

Planene for utbygging i Trysilfjellet er knyttet til et tak for antall senger. I gjeldende planer er taket satt til 33.000, men det er kommet innspill på at taket bør heves til 45.000 senger. Konsekvensene av utbygging avhenger ikke bare av sengetallet. Hva slags senger som bygges er viktig, men det er ikke mulig å forutsi hvordan de nye sengene vil fordele seg på ulike typer. Det tradisjonelle skillet mellom kalde og varme senger blir stadig vanskeligere å opprettholde. Ett av hotellene som skal bygges i Trysilfjellet består av leiligheter som skal selges. Hver leilighet kan deles opp i ett dobbeltrom og en suite og leies tilbake til hotellselskapet for utleie. Det andre hotellet skal dels ha vanlige hotellrom, dels rom som er beregnet på lengre opphold, og i tillegg 46 eksklusive leiligheter for salg. Også mange av de private hyttene leies ut i deler av året. Det er derfor langt vanskeligere enn tidligere å etablere en kobling mellom antall senger av ulike typer, og forventet trafikk, målt f.eks. ved antall gjestedøgn. Våre anslag på hva utbygging til 33.000 eller 45.000 senger kan bety for bosetting og sysselsetting i Trysil, må derfor bli nokså grove.

Konsekvenser av byggevirkksomheten.

Selve utbyggingen i Trysilfjellet har stor betydning for bygg- og anleggssektoren. I dag er det ingen som kan si med sikkerhet hvor mange som arbeider med bygging i fjellet. Et grovt anslag er at 400-450 personer er sysselsatt på ulike byggeprosjekter i Trysilfjellet. (juni 2006). Om lag 200 av disse er rekruttert lokalt, dvs. i Trysil og omegnskommuner. Minst 200 er rekruttert fra utlandet, i stor grad fra Øst-Europa.

Bygg- og anleggsbransjen har regionale og dels nasjonale markeder for oppdrag, og markedet for arbeidskraft er både regionalt, nasjonalt og europeisk. Det lokale tilbudet av arbeidskraft vil neppe være noen begrensende faktor for selve utbyggingen i Trysilfjellet, selv om rammen for senger settes helt opp til 45.000. Selv om det kan rekrutteres nye tryslinger til bygningsfagene, vil utbyggingen i Trysilfjellet trolig skje med stort innslag av utenlandsk arbeidskraft. Dette har ikke bare med lokal kapasitet å gjøre, men er også et spørsmål om lønnskostnader.

Konklusjonen er at videre utbygging til 33.000 eller 45.000 senger ikke vil være problematisk ut fra den lokale tilgangen på arbeidskraft til selve utbyggingen. Men en kan heller ikke forvente at de lokaløkonomiske virkningene av utbyggingen blir særlig større enn de er i dag, siden utbyggingsaktiviteten er svært stor i 2006.

Selve utbyggingen kan heller ikke forventes å få stor direkte innvirkning på etterspørselen etter boliger. De eksterne arbeidstakerne i bygg- og anlegg innkvarteres oftest i brakkerigger nær byggeplassen. Men den store utbyggingen kan bidra til lønns- og kostnadsøkning i byggebransjen, noe som også kan forventes å slå ut i boligprisene i Trysil.

Konsekvenser av driften i Trysilfjellet.

Som utgangspunkt for beregninger av sysselsettingskonsekvensene har vi forsøkt å finne ut hvor mye sysselsetting som "ligger bak" hver seng i dag, dvs. vi har prøvd å etablere en kobling mellom sysselsetting og antall senger. Som tidligere nevnt, er ikke dette enkelt og de tallene vi har kommet fram til er usikre. Når vi snakker om sysselsetting pr. seng, mener vi sengekapasiteten og ikke solgte eller benyttede senger. Vi har tatt utgangspunkt i tre ulike boformer; hotellovernattinger inkl. appartementshoteller, overnatting i leid hytte eller leilighet og overnatting i egen hytte eller leilighet. Sysselsettingen pr. seng er avhengig av kapasitetsutnyttelsen; dvs. hvor mange døgn sengene brukes. Sysselsettingen vil selvsagt også avhenge av hvilke tilbud som ellers finnes i Trysilfjellet og i kommunen.

I en kommune med såpass store sesongvariasjoner som Trysil, vil det i vintersesongen være svært mange personer sysselsatt samtidig over noen måneder. I tillegg er det mange som bare jobber i deler av skisesesongen. På sommeren vil antall sysselsatte være langt lavere, mens gjennomsnittlig antall ansatte over året følgelig blir et sted i mellom. Med mange sesongansatte vil det bli stor forskjell på antall ansatte og antall årsverk. Denne forskjellen vil forsterkes siden mange av de sesongansatte i tillegg jobber deltid i sesongen.

Tabell S.1 oppsummerer anslåtte sysselsettingsvirkninger.

Tabell S.1 Oppsummering sysselsettingsvirkninger

	Økning til 33.000 senger			Økning til 45.000 senger		
	Nye senger	Sysselsetting	Årsverk	Nye senger	Sysselsetting	Årsverk
Hoteller/appartementer	2500	250-300	125-150	2500	250-300	125-150
Utleiehytter #	3500	35-80*		8300	80-190*	
Private hytter	10300	23-42		20000	47-84	
Alpinanlegg	14500	125		26600	230	
Servering	14500	**	**	26600	**	**
Andre aktiviteter f.eks. golf	14500	**	**	26600	**	**

Sysselsetting knyttet til vedlikehold er ikke inkludert

* Store sesongsvingninger

** Dette har vi ikke regnet på.

Tallene i tabell S.1 er svært usikre og må forstås som ”i størrelsesorden”, f.eks. at en virkning på 45 sysselsatte kan bety at sysselsettingsvirkningen kan være et sted mellom 30 og 60, men ikke 10 eller 100. Sysselsettingen vil selvsagt også avhenge av hvor mange timer den enkelte sysselsatte jobber.

Anslagsvis vil en utbygging til 33.000 senger gi minst 450 – 500 arbeidsplasser i Trysil. I tillegg kommer nye arbeidsplasser innenfor servering og sommeraktiviteter, som f.eks. golf, som vi ikke har regnet på. Dersom antall senger økes til 45.000 vil det kunne gi en sysselsettingseffekt på 600 – 750.

En god del av sysselsettingen i hotellene vil sannsynligvis komme som helårsarbeidsplasser, mens mesteparten av de andre arbeidsplassene fremdeles vil være sesongarbeidsplasser. Det er grunn til å tro at de nye hotellene vil overta en del av den lokale sesongarbeidskraften. I tillegg vil en stor del måtte rekrutteres utenfra. For å dekke opp den økte etterspørselen i sesongene, kan det bli nødvendig å importere mer arbeidskraft enn i dag. Dette gjelder f.eks. til renhold. Skilærere og serveringspersonale er allerede i dag i stor grad rekruttert eksternt, først og fremst fra Sverige.

Selv med sterk utbygging i forhold til dagens nivå, kan en tenke seg at Trysilfjellet kan fungere nokså frikoplet fra den lokale økonomien og det lokale arbeidsmarkedet. Trysilfjellet kan bli et gigantisk opplevelsessenter som drives av gjestearbeidere fem måneder i året. Men det er neppe et slikt anlegg tryslingene ønsker seg. Spørsmålet er om Trysil har arbeidskraft til å fylle alle stillingene. Faste helårs stillinger i hotellene vil trolig være attraktive både for folk som allerede bor i Trysil og for tilflyttere. Sesongarbeid og deltidsarbeid i serveringsstedene, i skianlegget og i renhold er det vanskeligere å rekruttere til gjennom tilflytting.

I følge tall fra Aetat, er det mange arbeidssøkere i Trysil også i vintersesongen. Det er på ingen måte sikkert at antall arbeidssøkere vil bli mindre selv om etterspørselen etter arbeidskraft i

Trysilfjellet skulle øke sterkt. Mange av jobbene i fjellet er fysisk krevende og de stiller krav både til kompetanse og helse. I serveringsstedene er de fleste ansatte under 30 år, de jobber i høyt tempo og ofte med kveldsvakter. I renholdsbransjen er det også krav til høyt tempo og jobbing på lørdager og søndager. I andre yrker i fjellet kan det være krav til kompetanse som arbeidssøkerne ikke matcher. Økt etterspørsel etter arbeidskraft i fjellet vil derfor i stor grad måtte skaffes med rekruttering utenfra, gjennom pendling fra nabokommuner og ved midlertidig sesongbosetting i Trysil.

Det er uklart hvilket tidsperspektiv det er på utbyggingen i Trysilfjellet. Når skal taket på 33.000 eller 45.000 senger være nådd? På kort sikt er det konkrete planer om å bygge to nye, store hoteller. De nye hotellene vil gi mange nye helårs arbeidsplasser, som sikkert vil være attraktive for mange som i dag har sesongarbeid, f.eks. innen servering. Bedrifter som har bruk for sesongansatte må skaffe ny arbeidskraft. Vi kan forvente at denne i stor grad vil bli hentet fra utlandet, først og fremst fra Sverige, som i dag.

Med to nye hoteller kan en forvente en relativt stor innflytting til Trysil de nærmeste årene. Hotellene selv regner med at om lag halvparten av de ansatte må rekrutteres eksternt. Det kan dreie seg om 125-150 personer. Mer enn halvparten av disse vil trolig gå inn i helårs jobber i hotellene. Det må også forventes en viss innflytting til andre helårs jobber. En del av disse vil være unge uten familie, andre vil ha med seg samboere, og en tredje gruppe vil ha familie. Om vi, som et forsiktig anslag, går ut fra en samlet innflytting på 100 arbeidstakere til virksomhetene i Trysilfjellet, og forutsetter at 75 av disse har med seg samboer/familie, vil det være behov for bortimot 75 arbeidsplasser tilpasset medflytterne. Det vil også være behov for 100 boenheter av ulik størrelse, tilpasset tilflytternes ønsker. Både jobbtilbud for medflyttere og botilbud vil være viktig for rekrutteringen av kvalifisert arbeidskraft. I tillegg kommer selvsagt barnehager, skoler, kultur- og fritidstilbud, mm. som de aller fleste vurderer som viktig ved flyttebeslutninger. Hvis ikke disse tilbudene oppleves som tilfredsstillende av tilflytterne, kan Trysil bli et ”gjennomfartssted”, et karrieretrinn med kort opphold for unge med ambisjoner innen hotell/reiseliv.

Opplæring, kursing og kompetanseheving av dagens arbeidsstyrke i Trysil kan være et viktig supplement til eksternt rekruttering. Det vil redusere tilflyttingen og redusere behovet for nye boliger, kommunale tjenester, mm.

Videre utbygging i Trysilfjellet vil øke behovet for sesongarbeidskraft. Selv med økt lokal/regional rekruttering vil det bli økt behov for gjestearbeidere i vintersesongen. Dette vil kreve en sterk utbygging av boligtilbud tilpasset unge, enslige gjestearbeidere. Grovt anslått kan det dreie seg om 150-200 flere gjestearbeidere enn i dag ved utbygging til 33.000 senger, og 300-400 flere enn i dag ved utbygging til 45.000 senger. Dette generer da selvsagt behov for et tilsvarende antall rom/senger i vintersesongen. Ut over dette vil gjestearbeiderne stille langt færre krav til kommunen enn det tilflytterne vil gjøre.

1 Bakgrunn.

Trysil kommune har vedtatt å utarbeide konsekvensutredning for utbygging i Trysilfjellet. Konsekvensutredningen er selvpålagt og må ikke strengt følge PBL. Hensikten med konsekvensutredningen er todelt:

- Tydeliggjøre hvilke konsekvenser utbyggingen vil ha for Trysilsamfunnet
- Tydeliggjøre de krav som vil stilles til Trysil kommune som tjenesteprodusent

Det skal utarbeides fire delutredninger for følgende temaer:

- Trafikk
- Helse
- Samfunn
- Trysil kommune som tjenesteprodusent.

Denne rapporten omfatter bare samfunnsdelen av konsekvensutredningen, og konsentrerer seg i hovedsak om to tema – sysselsetting og folketall/bosetting. Hvilke virkninger utbyggingen i Trysilfjellet vil kunne ha for miljø, trafikk og infrastruktur, kommunens tjenesteproduksjon, sosiale forhold, mm., er ikke tema i denne rapporten

Utbyggingen i Trysilfjellet er ikke et ”tiltak” slik uttrykket ofte brukes i forbindelse med konsekvensutredninger. I Trysilfjellet er det ikke spørsmål om å sette i verk et tiltak, eller ikke. I Trysilfjellet er det en kontinuerlig utbygging, og spørsmålet er hvor grensen for denne utbyggingen skal gå. Det foregår en parallell utbygging av heiskapasitet, sengekapasitet, serveringssteder, infrastruktur, mm. Aktiviteten i vinterdestinasjoner som Trysil måles ofte med omsetningen i heisanlegget, eller som antall dagsbesøkende i heisanlegget. I denne utredningen er ”antall senger” målestokken. For kommunen er dette et viktig måltall fordi det vil ha betydning for arealbruk og teknisk infrastruktur. Det kan også ha betydning for framtidige krav og forventninger til kommunens tjenesteproduksjon på mange områder, og for selve Trysilsamfunnet.

Trysil kommune har ca. 7.000 innbyggere. I Trysilfjellet er det i dag ca. 20.000 senger, og i vintersesongen er hele Trysilsamfunnet preget av aktivitetene i Trysilfjellet. Størst er trafikken i påskeuka, da er det 35-40.000 personer i Trysil. Trafikken og sysselsettingen i Trysilfjellet er økende, men folketallet i Trysil kommune går likevel ned.

Det foreligger godkjente planer for utbygging til ca. 33.000 senger. Det er kommet innspill/forslag til en mer omfattende utbygging, slik at antall senger kommer opp mot 45.000. Det er konkrete planer om bygging av to leilighetshoteller i Trysilfjellet. Begge hotellene skal drives på helårsbasis og være basert på en form for timesharing. Hvert av hotellene vil ha 100-150 ansatte, og halvparten så mange årsverk.

I vintersesongen har Trysil i dag rundt 400 utenlandske gjestearbeidere, mest svenske ungdommer, men også folk fra Danmark, Polen, Russland, Litauen, mm. De utenlandske arbeiderne er i hovedsak sysselsatt som skiinstruktører, i serveringsstedene og i bygg- og anlegg.

På oppdrag fra Trysilfjellet AS og Trysilfjell Utmarkslag BA la det kanadiske konsulentfirmaet Ecosign fram en "Mountain master plan" for Trysilfjellet i 1998. Masterplanen var en rammeplan for framtidig utvikling av Trysilfjellet som skianlegg og reiselivsmål. I Masterplanen konkluderes blant annet med at Trysilfjellet som skiområde har mulighet for å videreutvikles til en kapasitet som målt i antall senger i hytter og nærliggende overnattingsbedriften tilsvarer en økning fra ca 13.000 senger til maksimalt 33.000 senger. Masterplanens forslag til utforming av skianlegget ble innarbeidet i utkastet til kommuneplanenes arealdel av februar 1999. Taket på 33.000 senger gjelder fortsatt. Formannskapet i Trysil hadde revisjon av kommuneplanenes arealdel opppe som sak i februar 2006 (Sak PS 06/23 *Revisjon av kommuneplanens arealdel - Overordnede prinsipper og kriterier for vurdering av nye tiltak.*) Der ble det gjort følgende vedtak når det gjelder overordnede kriterier, og for Trysilfjellet (fra Møteprotokoll, Formannskapet 09.02.2006):

"Vedtak i Formannskapet - 09.02.2006:

For det videre arbeid med revisjon av kommuneplanenes arealdel i Trysil kommune legges følgende prinsipper og kriterier til grunn:

Forslag til overordnede kriterier:

Nye områder som tas i bruk skal ikke berøre arealer som:

- Ligger over tregrensa (snaufjell)
- Er viktige for biologisk mangfold, friluftsliv eller er inngrepsfrie områder (i henhold til nasjonal status)
- Er i aktiv jordbruksdrift
- Er viktige i kulturlandskapssammenheng.
- Utbygging må organiseres på en måte som gir verdiskaping og sysselsetting for lokalsamfunnet
- Trysil kommune skal opprettholdes som et høykvalitets reisemål

Trysilfjellet

- Trysilfjellet skal planlegges innenfor en ramme på maksimalt 33.000 reiselivsbaserte senger i området Trysilfjellet/ Innbygda / Nybergsund på lang sikt.
Merknad: Trysilfjellet skal revidere sin Masterplan og vil på dette grunnlag gjøre en ny vurdering av kapasiteten til skianlegget
- Både samlet og for de enkelte deler av fjellet må omfanget av utbyggingen tilpasses planlagt heiskapasitet og Trysilfjellets Masterplan for skianlegget
Merknad: Skitilbudet er det som trekker de besøkende til Trysilfjellet. Det er helt avgjørende for kvaliteten på produktet at det er balanse mellom anleggets kapasitet og boområdenes kapasitet. I dette må også bomulighetene i Innbygda/Nybergsund inngå
- Ski-inn ski-ut prinsippet skal legges til grunn for nye byggeområder innen aktivitetsområdet i Trysilfjellet
Merknad: Det betyr at nye byggeområder for reiselivsbedrifter og hytter i Trysilfjellet må fanges opp av nåværende eller planlagt framtidig heissystem. Med dette menes at personer med alpinski/snøbrett med utgangspunkt i bosted skal kunne gli til og fra heisanlegget uten vesentlige hindringer (f.eks motbakke)

- Det skal settes en grønn strek for framtidige utbyggingsarealer i Trysilfjellet, for derved å sikre de mange besøkende gode og nærliggende friluftsområder
Merknad: Totaltilbudet i Trysilfjellet, med de ”uberørte” fjell- og skogområdene nært inntil skianlegg og boområder vil trolig bli et enda viktigere aktivum i framtida. Det er derfor nødvendig å sikre disse arealene i et langsiktig perspektiv.”

2 Befolkning

Folketallet i Trysil går svakt nedover

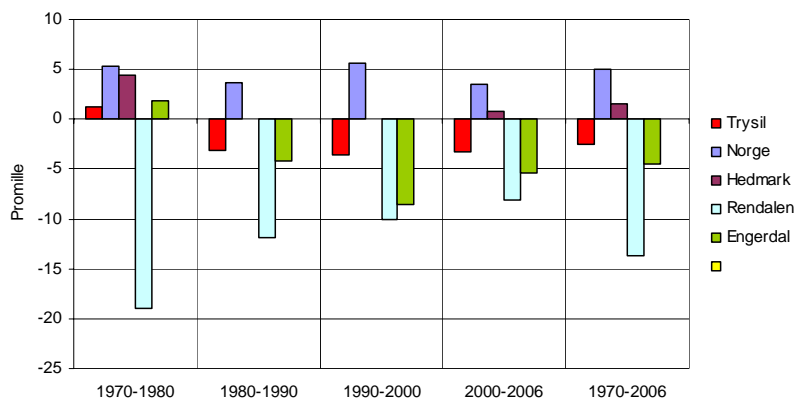
Pr 1.1.2006 er det registrert 6845 bosatte i Trysil. Folketallet har gått sakte og jevnt nedover siden begynnelsen på 80-tallet. I gjennomsnitt for hele perioden 1970-2005 har det blitt 18 færre tryslinger hvert år, dvs en årlig reduksjon på ca 2,5 promille.

Generelt sett er det en svakere utvikling i folketallet i kommunene i de østligste delen av Hedmark enn for hele Hedmark fylke og tilsvarende er utviklingen svakere i Hedmark enn for hele landet. Dette illustreres i figur 2.1.a der vi har sammenliknet befolkningsutviklingen i Trysil med utviklingen for landsgjennomsnittet, Hedmark og de to kommunene Rendalen og Engerdal. Særlig Rendalen har en svak utvikling i folketallet, mens utviklingen i Engerdal også er noe svakere enn for Trysil.

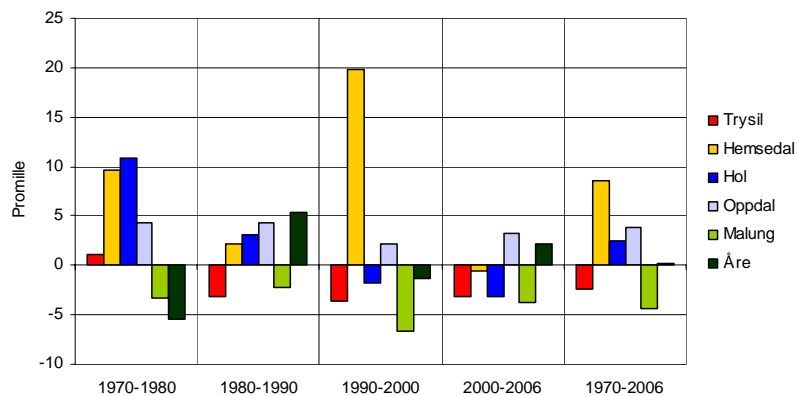
Vi har også sammenliknet befolkningsutviklingen i Trysil med utviklingen i fem norske og svenske ”alpinkommuner”; Hemsedal, Hol, Oppdal, Åre og Malung (fig. 2.1.b). De tre norske alpinkommunene har hatt en positiv befolkningsutvikling siden 1970. Særlig gjelder dette Hemsedal med en årlig befolkningsvekst på hele 8,6 promille. Oppdal har hatt en jevn befolkningsvekst i hele perioden, mens Hol hadde sterk befolkningsvekst fram til 1990, men har hatt befolkningsnedgang i perioden 1990-2005. I Malung har folketallet gått jevnt nedover siden 1970, mens folketallet i Åre er stabilt når en ser hele perioden 1970-2005 under ett.

Figur 2.1 *Befolkningsutvikling 1.1.1970 – 1.1.2006. Promille pr år. Kilde: SSB.*

a) *Trysil sammenliknet med landet, fylket, Rendalen og Engerdal*



b) *Trysil sammenliknet med Hemsedal, Hol, Oppdal, Malung og Åre*



Det dør flere enn det fødes.

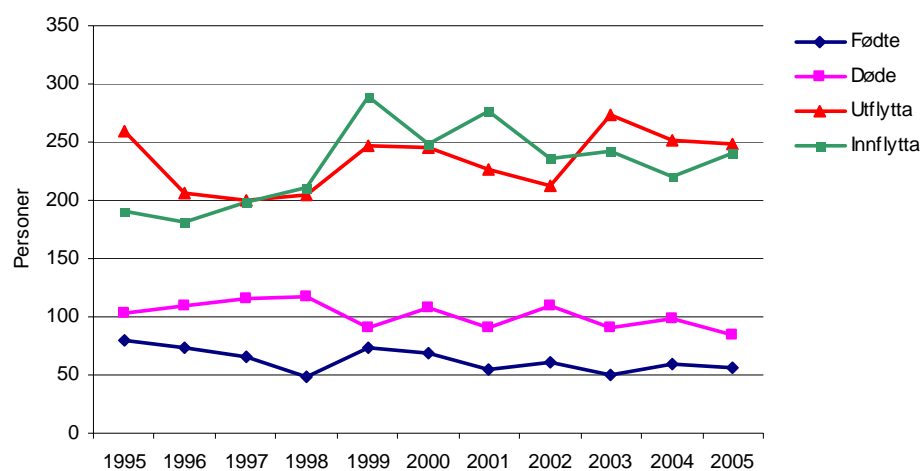
Tabell 2.1 Befolkningsendring pr år 1970 – 2005 fordelt på fødselsoverskudd og nettoinnflytting.

Kilde: SSB

	Norge	Hedmark	Trysil	Rendalen	Engerdal	Hemsedal	Hol	Oppdal	Malung	Åre
Fødselsoverskudd pr år										
1970-1979	18 028	115	4	-19	4	3	12	10	-29	-52
1980-1989	9 480	-390	-23	-25	-2	-3	3	6	-48	-25
1990-1999	15 103	-303	-29	-30	-4	10	0	8	-44	-9
2000-2005	13 926	-382	-39	-27	-9	6	1	9	-59	-19
1970-2005	14 157	-224	-20	-25	-2	4	4	8	-43	-27
Nettoinnflytting pr år										
1970-1979	3 215	700	5	-40	-1	12	35	15	-11	0
1980-1989	5 942	409	-1	-6	-5	7	12	20	22	77
1990-1999	9 435	325	3	6	-11	25	-8	5	-32	-5
2000-2005	13 027	617	2	-2	-5	-8	-24	27	-10	54
1970-2005	7 336	501	2	-12	-5	11	7	15	-7	29
Sum endring i befolkning pr år										
1970-1979	21 243	814	9	-60	3	14	47	25	-39	-52
1980-1989	15 422	19	-24	-32	-7	4	15	26	-27	52
1990-1999	24 538	22	-26	-24	-14	35	-8	13	-75	-14
2000-2005	26 954	235	-37	-29	-14	-2	-24	35	-69	35
1970-2005	21 493	277	-18	-37	-7	14	11	24	-51	2

Årsaken til nedgangen i folketallet i Trysil er at det hvert år dør flere enn det fødes, uten at dette kompenseres gjennom netto tilflytting. I gjennomsnitt har fødselsunderskuddet bidratt til 25 færre innbyggere årlig i snitt for perioden 1970 – 2005. Fødselsunderskuddet har vært økende og siste 5 år har det i snitt utgjort 39 personer årlig. Det flytter i størrelsesorden 200 – 250 personer ut og inn av kommunen hvert år. Netto innflytting pr år i perioden 1970-2005 har i snitt vært om lag to personer.

Figur 2.2
Antall fødte, døde, utflytta og innflytta personer til Trysil i perioden 1995-2005.
Kilde: SSB



Rendalen og Engerdal viser stort sett den samme utviklingen som Trysil. I tillegg har disse to kommunene også flyttetap. I sum har alle kommunene i Hedmark fødselsunderskudd. Det blir likevel en liten befolkningsvekst i fylket som følge av netto innflytting.

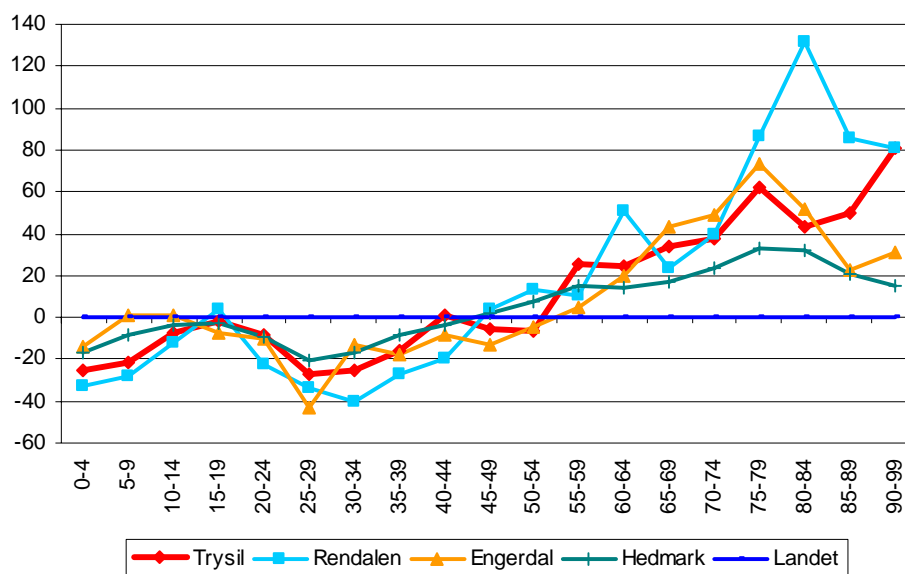
Malung har både fødselsunderskudd og flyttetap i den perioden vi har sett på, mens Åre kompenserer fødselsunderskudd med tilsvarende netto innflytting. Både Hemsedal, Hol og Oppdal har fødselsoverskudd og samtidig netto innflytting når en ser hele perioden 1970-2005 under ett. Hol har imidlertid hatt netto utflytting siden 1990 og samtidig et synkende fødselsoverskudd.

En gammel befolkning

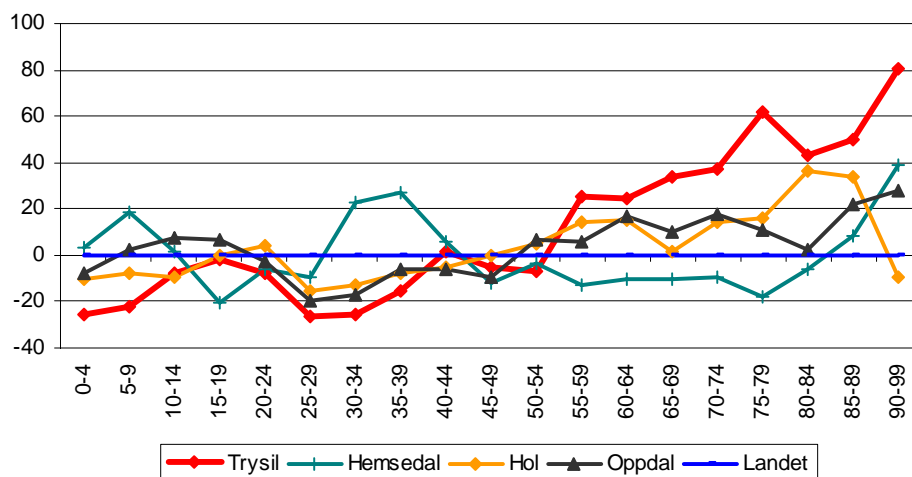
Den svake vekstkraften i Trysil har sammenheng med en lite gunstig aldersstruktur. Hedmark er det fylket i landet som har den eldste befolkningen, og Trysil har en ennå mer ugunstig aldersstruktur enn fylkesgjennomsnittet. Dette er vist i figur 2.3 der vi har sammenliknet aldersstrukturen for Trysil, Rendalen, Engerdal og fylkesgjennomsnittet med landsgjennomsnittet. Trysil er underrepresentert for så å si alle aldersgrupper yngre enn 50-54 år og overrepresentert i alle aldersgrupper over 50-54 år. Overrepresentasjonen øker stort sett med økende alder og for aldersgruppen 90-99 år er andelen 80 % høyere enn for landsgjennomsnittet.

Vi har også gjort tilsvarende sammenlikninger mellom landet og Trysil, Hemsedal, Hol og Oppdal. Denne sammenlikningen viser at alderssammensetningen er langt mer gunstig i Hemsedal enn i Trysil, noe som også bidrar til å forklare ulikheter i befolkningsutvikling. Hol og Oppdal har en noe eldre befolkning enn landsgjennomsnittet, men ligger likevel bedre an enn Trysil.

a) Trysil sammenliknet med landet, fylket, Rendalen og Engerdal



b) Trysil sammenliknet med landet, Hemsedal, Hol og Oppdal



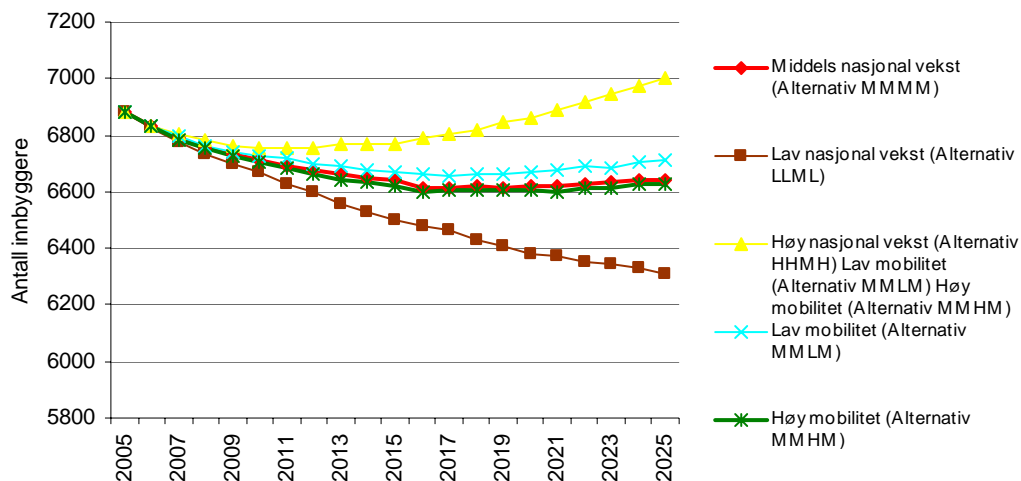
Figur 2.3 Befolkningens aldersfordeling i 5-årsgrupper 31.12.05. Prosentvis avvik fra landsgjennomsnittet. Landsgjennomsnittet = 0. Kilde:SSB.

Fortsatt nedgang i folketallet framover

Statistisk Sentralbyrå har utarbeidet befolkningsframskrivninger fram til 2060 i en rekke alternativer der forutsetningene når det gjelder fruktbarhet, levealder, innenlandsk flyttenivå og nettoinnvandring varierer ¹. Kommunevis er det utarbeidet framskrivninger i 9 alternativer fram til 2025. Hvordan utviklingen blir for Trysil i 5 av disse 9 alternativene er vist i figur 2.4. Framskrivningen viser at det bare er i det mest ekstreme alternativet med forutsetning om høy nasjonal vekst som innebærer en viss vekst for Trysil når vi ser fram til 2025. Motsatt fører alternativet med lav nasjonal vekst til sterk nedgang i folketallet. Lav (høy) nasjonal vekst er

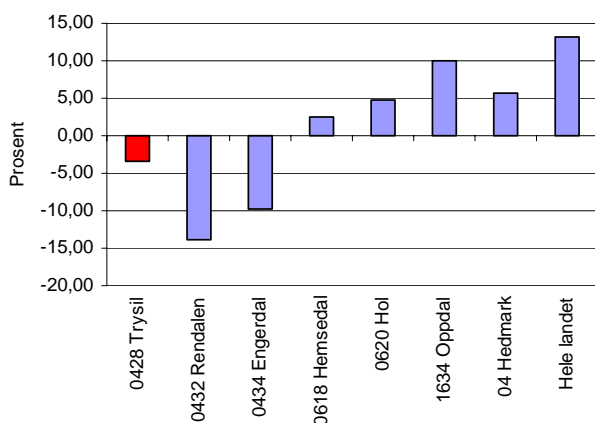
¹ Forutsetninger og resultater er bl.a. beskrevet i Økonomiske analyser 6/2005 fra SSB. Hvert framskrivningsalternativ er beskrevet med fire bokstaver for hver av de sentrale forutsetningene som er variert; fruktbarhet, levealder, innenlandsk flytting og nettoinnvandring, jfr figur 2.4. For eksempel betyr alternativet "svak aldring"(HMLH) høy fruktbarhet, middels levealder, lav innenlandsk flyttenivå og høy nettoinnvandring.

knyttet til lav (høy) nettoinnvandring, lav (høy) fruktbarhet og lav (høy) forventet levealder, mens en i begge alternativene legger til grunn middels innenlandsk mobilitet. De innenlandske flyttingene virker sentraliserende og alternativer med høy mobilitet vil derfor slå mer negativt ut for Trysil enn alternativene med lav mobilitet, men utslagene er relativt små.

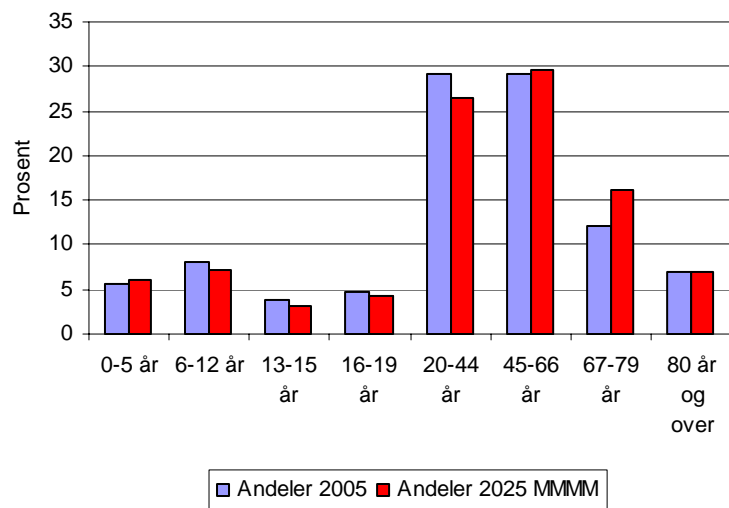


Figur 2.4 Befolkningsframskrivning Trysil 2005 – 2025. Kilde SSB.

Statistisk Sentralbyrå har et ”middels” alternativ (MMMM) som de anser som mest realistisk. Trysil vil etter dette alternativet få en fortsatt nedgang i folketallet fram mot 2016, deretter vil folketallet stabiliseres. Folketallsutviklingen vil være svakere enn de andre ”alpinkommunene”, landet og fylkesgjennomsnittet. Utviklingen i Trysil blir imidlertid bedre enn i Engerdal og Rendalen. (Jf. fig. 2.5). Etter alternativ MMMM vil alderssammensetningen bli enda litt mindre gunstig enn i 2005, med en høyere andel i aldersgruppen 67-79 år og en lavere andel i de yngre gruppene, spesielt i aldersgruppen 20-44 år.



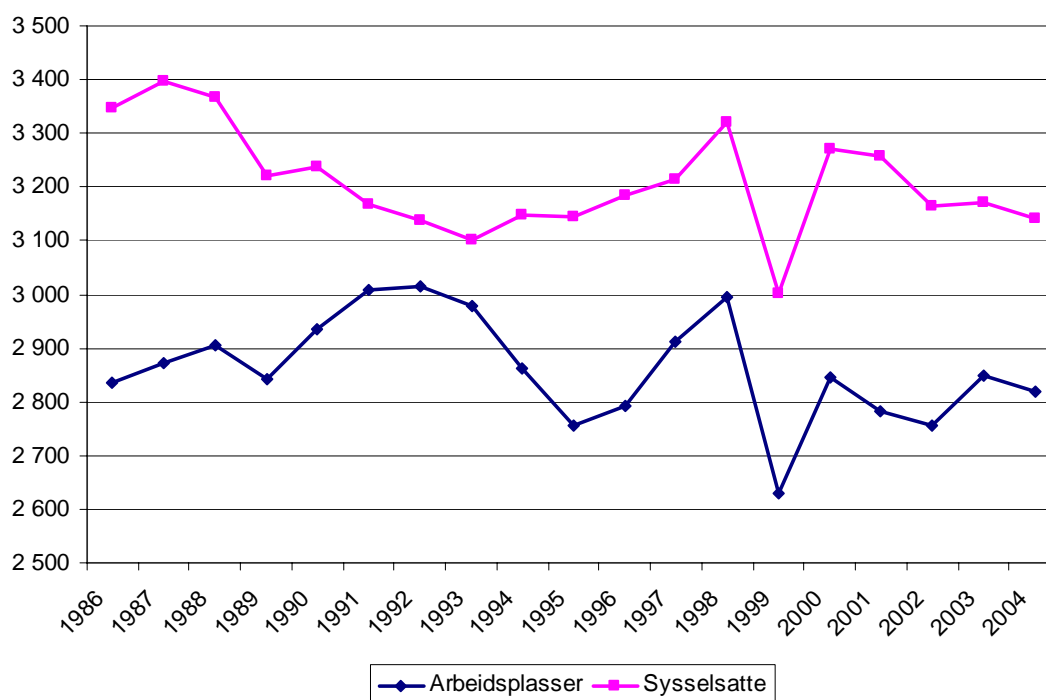
Figur 2.5 Befolkningsframskrivning 2005-2025. Alternativ MMMM. Prosentvis endring 2005-2025. Kilde: SSB



Figur 2.6 *Befolkningsframskrivning 2005-2025. Aldersstrukturen i 2005 sammenliknet med 2025 i etter alternativ MMMM. Kilde SSB.*

3 Sysselsetting, arbeidsmarked og inntektsnivå.

3.1 Sysselsetting



Figur 3.1 Sysselsatte etter arbeidssted (arbeidsplasser) og sysselsatte etter bosted. Trysil 1986-2004. Kilde SSB.

Statistisk sentralbyrå publiserer tall for ”sysselsatte etter arbeidssted” og ”sysselsatte etter bosted” på kommunenivå. Sysselsatte etter arbeidssted er et uttrykk for antall arbeidsplasser i en kommune, uavhengig av hvor de som har jobbene faktisk bor. Sysselsatte etter bosted sier hvor mange som bor i en kommune, f.eks. Trysil, som på et gitt tidspunkt er registrert som sysselsatte, uavhengig av hvor (i hvilken kommune) de har jobb. ”Sysselsatte etter arbeidssted” er det mest interessante om en vil analysere næringsutviklingen i en kommune.

De sysselsettingsstallene SSB publiserer er fra 4. kvartal hvert år. Antall sysselsatte blir registrert i månedsskiftet oktober/november. Det betyr at vi ikke får med de som arbeider i Trysil bare i vintersesongen. De tallene vi presenterer fra 4. kvartal kan sies å utgjøre antall personer med helårs sysselsetting i Trysil. Mange av de sysselsatte har deltidsjobber, og antall årsverk vil være en god del lavere enn antall sysselsatte.

Både antall sysselsatte (etter bosted) og antall arbeidsplasser har variert noe i årene 1986-2004, men ser en hele perioden under ett, har antall arbeidsplasser holdt seg på om lag samme nivå, mens antall sysselsatte er redusert. Med unntak av årene 1991-93 har Trysil i hele perioden hatt relativt stor netto utpendling. Antall arbeidsplasser har stort sett ligget i området 2.700 – 3.000, men antall sysselsatte har ligget i området 3.100 – 3.400.²

² Det er trolig en feil i SSBs sysselsettingstall for Trysil i 1999.

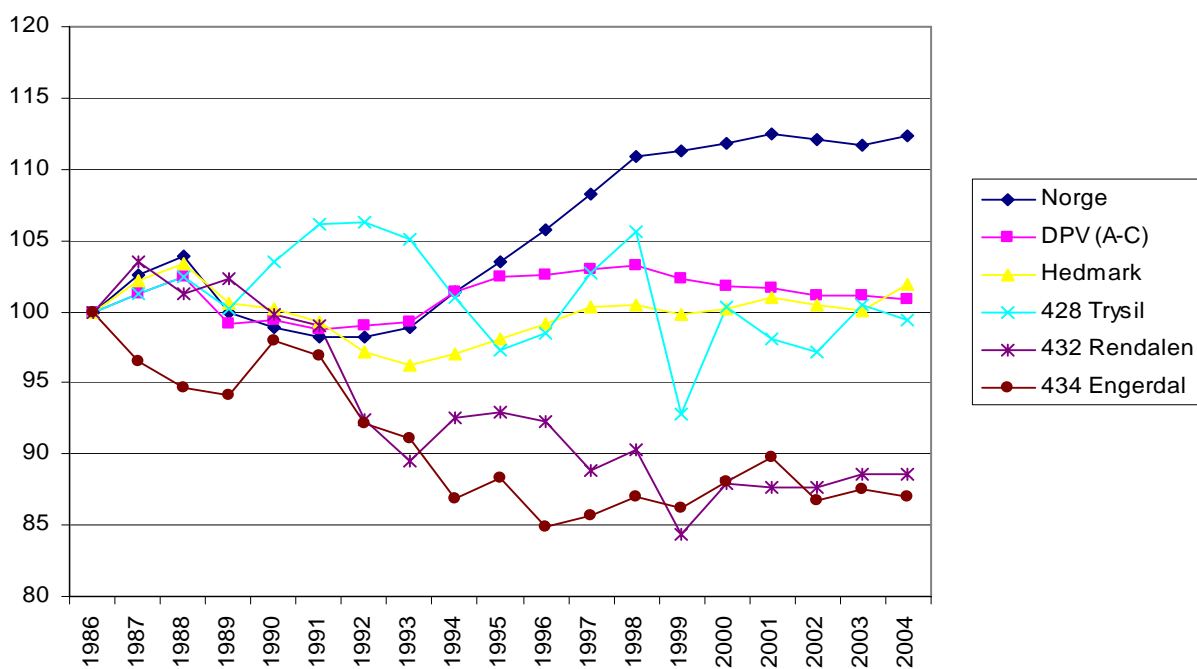
Tabell 3.1 Pendling til og fra Trysil. 2003

Pendlingsstrømmer 2003		
	Til Trysil	Fra Trysil
Trysil	2 624	2 624
Elverum	55	28
Åmot	23	11
Stor-Elvdal	2	2
Engerdal	55	28
Nord-Østerdal	5	2
Glåmdalsregionen	10	12
Hamarregionen	26	79
Oslo	13	169
Akershus	11	52
Norge for øvrig	26	163
Malung	11	4
Dalarna for øvrig	3	0
Torsby	12	1
Värmland for øvrig	6	1
Sverige for øvrig	33	5
Sum Norge	2 850	3 170
Sum Sverige	65	11
Sum i alt	2 915	3 181
Kilde: ØF på grunnlag av SSB, SCB og "Nordisk Pendlingskarta"		

I 2003 var det 2.624 personer som bodde i Trysil og hadde sin arbeidsplass i Trysil. 291 personer (2.915-2.624) pendlet inn til arbeidsplasser i Trysil. Av disse kom 55 fra Elverum og 55 fra Engerdal. 65 kom fra Sverige.

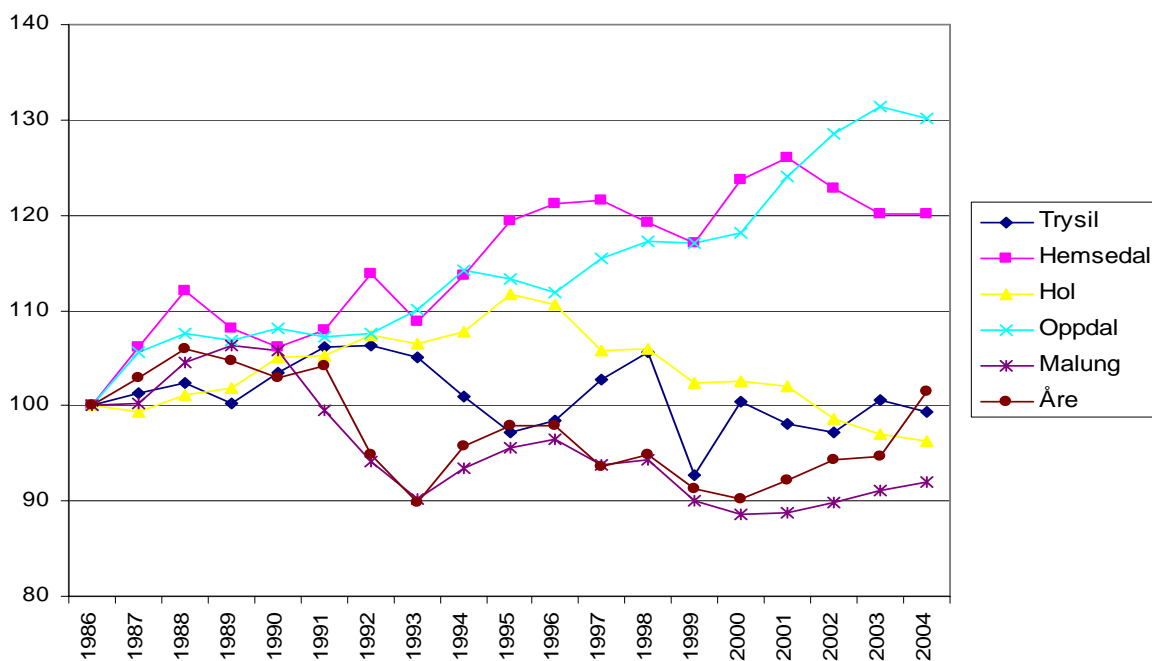
3.181 tryslinger var i arbeid på registreringstidspunktet i 2003. 557 personer (3.181-2.624) pendlet ut av kommunen. 169 pendlet til Oslo, 79 til Hamarregionen og bare 11 til Sverige. Tabellen viser at det er lite utveksling av arbeidskraft mellom Trysil og nabokommunene i Sverige. Det er nesten ingen pendling fra Trysil til kommunene på svensk side av grensen. Dette er tall for 4. kvartal (månedsskiftet oktober/november). I vintersesongen er pendlingen fra Sverige til Trysil langt høyere enn disse tallene viser. Det er også uklart hvor stor del av korttidssyssetningen, enten det er i bygg- og anlegg, i servering eller i skibakken, som blir registrert som pendling.

I de to neste figurene sammenlikner vi utviklingen i antall arbeidsplasser (sysselsatte etter bosted) i Trysil med utviklingen i noen nabokommuner og noen andre kommuner med store alpinanlegg. Vi bruker en indeks der antall arbeidsplasser i 1986 settes lik 100.



Figur 3.2 Sysselsatte etter arbeidssted, 1986-2004. Indeks 1986=100. Kilde SSB

Trysil har en klart bedre utvikling enn nabokommunene Engerdal og Rendalen. Det har vært store svingninger i antall arbeidsplasser (sysselsatte etter arbeidssted) i Trysil, men ser en hele perioden 1986-2004 under ett, har Trysil, Hedmark og DPV (A-C) (Kommuner som inngår i virkeområdet for de distriktspolitiske virkemidlene, områdene A, B og C) om lag samme antall arbeidsplasser i 2004 som i 1986. I samme perioden har antall arbeidsplasser i Norge økt med ca. 12 prosent. Etter sterk nedgang i første halvdel av perioden, er antall arbeidsplasser nokså stabilt også i Engerdal og Rendalen.



Figur 3.3 Sysselsatte etter arbeidssted, 1986-2004. Indeks 1986=100. Kilde SSB

Av de seks vinterdestinasjonene er det bare Oppdal og Hemsedal som har hatt langsiktig vekst i antall arbeidsplasser. Åre har hadde sterk vekst de siste årene, mens Hol (Geilo) har nedgang i antall arbeidsplasser siden 1995. Malung har langt færre arbeidsplasser i 2004 enn i 1986.

De to figurene samlet, og folketallsutviklingen som ble omtalt i forrige kapittel, tyder på at et stort alpinanlegg, mange hytter og et stort antall gjestedøgn alene ikke er nok til å sikre en positiv utvikling i antall helårs arbeidsplasser og folketall. Vi minner om at figurene er basert på tall fra 4. kvartal (månedsskiftet oktober/november) og derfor ikke får med seg alle sesongansatte.

Virksomheten i Trysilfjellet er selvsagt svært viktig for omsetningen i mange deler av Trysils næringsliv. Når det ikke slår ut i vekst i antall arbeidsplasser, kan det ha mange forklaringer:

- Veksten i enkelte næringer oppveies av nedgang i andre næringer, særlig jord- og skogbruk.
- I mange deler av næringslivet har bedriftene en basissysselsetting som er tilpasset etterspørselen utenfor toppsesongen i fjellet. I vintersesongen økes kapasiteten ved å ta inn ekstra bemanning og ved at de fast ansatte jobber lengre dager.
- I mange bedrifter er det trolig gjennomført effektiviseringstiltak slik at omsetningen har økt uten tilsvarende økning i bemanningen. Vi har dessverre ikke omsetningstall som kan belyse dette.
- Sysselsettingen i bygg- og anleggsnæringen er vanskelig å analysere med tall fra SSB. Bygg og anlegg har mange nomader som flytter/pendler rundt til ulike byggeprosjekter i regionen eller landsdelen. De siste årene har det også vært stort innslag av utenlandske arbeidere i bygg og anlegg. Det som i SSBs begrepsbruk kalles ”*sysselsatte etter arbeidssted*” er egentlig sysselsatte etter *bedriftens* lokalisering. Bygningsarbeidere ansatt i en Oslobedrift eller en Elverumsbedrift blir derfor ikke registrert med Trysil som arbeidssted, selv om de kanskje jobber på byggeprosjekter i Trysil over lang tid. Tilsvarende blir ansatte i en Trysilbedrift registrert med arbeidssted Trysil, selv om de jobber på byggeprosjekter i andre kommuner.

Ser en framover, vil et sentralt spørsmål være om en videre sterk vekst i antall senger og antall gjestedøgn vil før til at Trysilsamfunnet vil nå noen kapasitetsskranker som kan medføre stort press i arbeidsmarkedet og/eller boligmarkedet. Kanskje kan veksten bli så sterk, og etterspørselen etter arbeidskraft så stor at den ikke kan dekkes lokalt. Dette kan særlig gjelde:

- Arbeidskraft med spesiell fagkompetanse, f.eks. til de nye hotellene
- Arbeidskraft som det trengs mye av i begrensede perioder, f. eks. renhold av utleiehytter på ”byttedagene” lørdag og søndag.
- Arbeidskraft til bygg og anlegg.

3.2 Næringsstruktur

Tabell 3.2 Sysselsetting etter arbeidssted 2004. Absolutte tall og prosent av samlet sysselsetting. Kilde: SSB

	Norge	Hedmark	Trysil		Hemsedal		Hol		Oppdal	
	%	%		%		%		%		%
I alt			3032		990		2327		3683	
Jord- og skogbruk	2,9	6,8	249	8,8	108	11,4	87	4	422	13,1
Bergverk, olje og gass, industri	12,6	12,6	214	7,6	47	5	138	6,3	444	13,7
Bygge- og anleggsvirksomhet	6,8	7,5	297	10,5	133	14,1	265	12,1	295	9,1
Varehandel	14,4	12,7	353	12,5	112	11,9	239	10,9	539	16,6
Hotell og restaurantvirksomhet	3,3	2,7	109	3,9	110	11,7	444	20,3	196	6,1
Land- og lufttransport	4,3	3,4	159	5,6	54	5,7	63	2,9	62	1,9
Eiendomsdrift	1,1	0,9	71	2,5	14	1,5	25	1,1	14	0,4
Privat tjenesteyting	7,4	6,3	203	7,2	75	8,0	150	6,9	195	6,0
Kommunal tjenesteyting	20,2	24,8	904	32,1	218	23,1	542	24,8	758	23,4
Statlig tjenesteyting	10,7	10,7	57	2,0	5	0,5	66	3,0	52	1,6

Tabellen viser næringsstrukturen, uttrykt ved absolutte tall og prosentvis fordeling av ”sysselsetting etter arbeidssted”, dvs. antall arbeidsplasser. I forhold til de andre kommunene, og i forhold til gjennomsnittet for Hedmark og Norge, har Trysil høy andel av arbeidsplassene innen skogbruk, land- og lufttransport (sysselsatte i skiheisene inngår her) og kommunal tjenesteyting. Trysil har, som de kommunene vi sammenlikner med, svært lav statlig sysselsetting. Sysselsettingen i hotell- og restaurant varierer sterkt mellom de fire vinterdestinasjonene. Geilo er et gammelt reisemål med mange hoteller og hele 20 prosent av arbeidsplassene i Hol finnes i hotell- og restaurantnæringen. I andre enden av skalaen er Trysil, med bare 4 prosent av arbeidsplassene i hotell- og restaurant. Her må en huske at SSBs tall gjelder for 4. kvartal, og er uttrykk for det en kan kalle helårs arbeidsplasser. I sesongen fra slutten av november til slutten av april vil også Trysil ha en større andel av sysselsettingen i hotell og restaurant. Tallene viser likevel noen store forskjeller mellom destinasjonene. Trysil er trolig det stedet som har størst sesongsvingninger og som relativt sett har færrest helårs arbeidsplasser innen reiselivsnæringene.

Endringer i næringsstrukturen

Tabell 3.3 Sysselsatte etter arbeidssted 1993 og 2004. (4. kvartal) Kilde: SSB

	1993	2004	Endring
Samlet sysselsetting	2928	2818	-110
Jordbruk	333	141	-192
Skogbruk	193	108	-85
Trelast- og trevareindustri	162	119	-43
Metallvareindustri	51	8	-43
Bygge- og anleggsvirksomhet	185	297	112
Varehandel	307	353	46
Hotell og restaurantvirksomhet	190	109	-81
Eiendomsdrift	18	71	53
Forretningsmessig tjenesteyting	32	76	44
Privat tjenesteyting	97	203	106
Kommunal tjenesteyting	850	904	54

I tabellen har vi bare tatt med næringer som har hatt store endringer i sysselsettingen fra 1993 til 2004. Som en kunne vente, er det sterkt redusert sysselsetting i jord- og skogbruk. Det er heller ikke overraskende at sysselsettingen i deler av industrien er sterkt redusert. Men det er overraskende at sysselsettingen i hotell- og restaurantnæringen er så sterkt redusert. Vi minner igjen om at sysselsettingen er registrert i månedsskiftet oktober/november hvert år. Bygg- og anlegg, varehandel og mange tjenesteytende næringer har hatt sterk sysselsettingsvekst i perioden.

3.3 Kvinner og menn i ulike næringer

Tabell 3.4 Sysselsatte etter arbeidssted 2004. Kvinner og menn. Omfatter næringer med mer enn 10 sysselsatte i Trysil. Kilde SSB

Næringer med mer enn 10 sysselsatte i 2004	Menn	Kvinner	Kvinneandel
Jordbruk, jakt og viltstell	91	47	34
Skogbruk	87	21	19
Næringsmiddel- og drikkevareindustri	12	16	57
Trelast- og trevareindustri	104	13	11
Forlag og grafisk industri	9	5	36
Maskinvareindustri	11	1	8
Møbelindustri og annen industri	14	3	18
Kraftforsyning	19	6	24
Bygge- og anleggsvirksomhet	243	48	16
Motorkjøretøytjenester	47	17	27
Agentur- og engroshandel	17	5	23
Detaljhandel og reparasjon av varer	103	184	64
Hotell- og restaurantvirksomhet	40	68	63
Landtransport og rørtransport	91	16	15
Tjenester tilknyttet transport	14	38	73
Post og telekommunikasjoner	16	26	62
Finansiell tjenesteyting	9	17	65
Eiendomsdrift	46	25	35
Annen forretningsm. tjenesteyting	45	27	38
Off.adm. og forsvar, sosialforsikr.	65	71	52
Undervisning	73	157	68
Helse- og sosialtjenester	165	507	75
Kloakk- og renovasjonsvirksomhet	12	1	8
Interesseorganisasjoner	13	6	32
Kulturell tjenesteyting og sport	62	12	16
Annen personlig tjenesteyting	1	17	94
Uoppgitt	8	12	60
Sum	1449	1369	49
Kvinneandel under 25 prosent			
Kvinneandel over 50 prosent			

Kvinner er sterkt overrepresentert i varehandel, hotell og restaurant, finansiell tjenesteyting (banker), undervisning og i helse og sosialsektoren. De absolutte tallene viser at de fleste kvinnene arbeider i helse- og sosialsektoren (37 prosent av de sysselsatte kvinnene), varehandel (vel 13 prosent) og undervisning (vel 11 prosent). Samlet var 62 prosent av de sysselsatte kvinnene å finne i disse tre sektorene i 2004. (Minner om at dette er tall for ”sysselsatte etter arbeidssted, dvs. det er arbeidsplasser i Trysil.) Av næringer med mange arbeidsplasser i Trysil, er kvinneandelen lav i skogbruk, trelast- og trevareindustri, bygg og anlegg og transport.

Yngre og eldre arbeidstakere

Vi har sett på hvilke næringer som har stort innslag av yngre arbeidstakere (16-24 år) eller eldre arbeidstakere (over 55 år).

Tabell 3.5 *Næringer med mange yngre og/eller eldre arbeidstakere, etter kjønn. Kilde:SSB*

	Alle næringer	Jord- og skogbruk	Varehandel, hotell og restaurant	Helse- og sosial	Undervisning	Bygg og anlegg	Off.adm og forsvar
Yngre kvinner	10,6		13,5	15,0			
Yngre menn	9,8		17,4	13,3			26,1*
Eldre kvinner	22,5	32,4			25,5	41,7	42,3
Eldre menn	25,0	39,6			38,4		

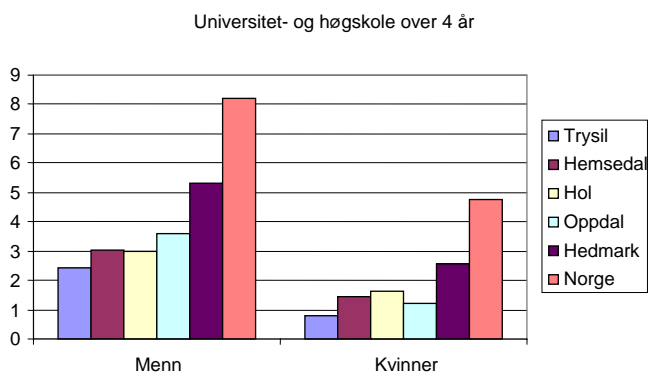
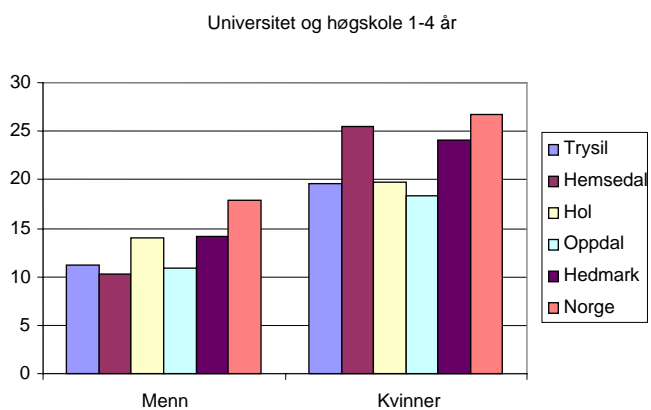
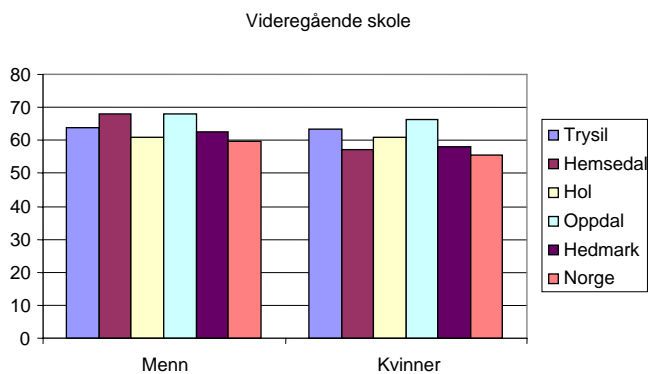
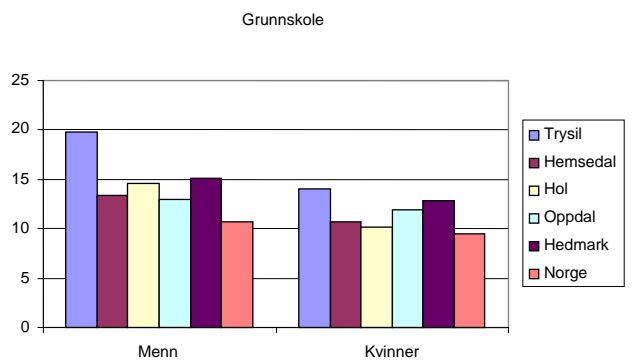
* Uklart hva av forsvarets virksomhet som inngår her.

10.6 prosent av kvinnene som arbeider i Trysil er i aldersgruppen 16-24 år, mens 22.5 prosent er over 55 år. Av kvinnene som jobber i bygg og anlegg eller offentlig administrasjon og forsvar, er mer enn 40 prosent over 55 år. Jord- og skogbruk og undervisning har mange eldre menn, mens mange av de yngre mennene jobber i varehandel og hotell og restaurant. I alt er 25 prosent av de mannlige arbeidstakerne i Trysil over 55 år.

Utdanningsnivå

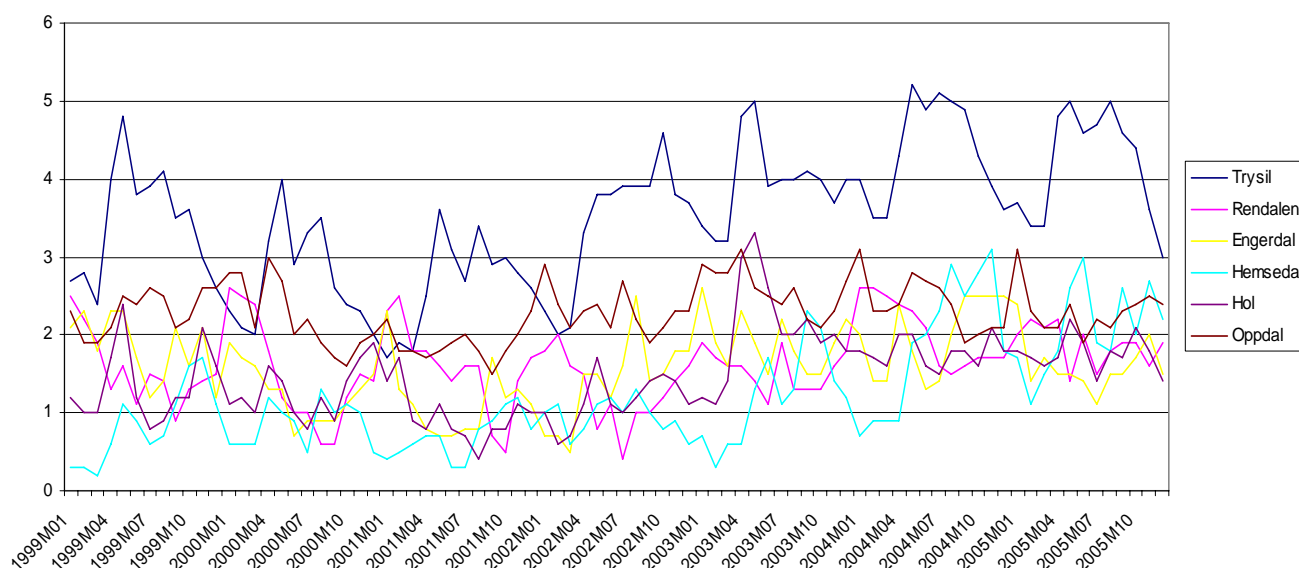
De som arbeider i Trysil, og på de andre vinterdestinasjonene, har et lavere utdanningsnivå enn gjennomsnittet for Hedmark og for Norge. Den samme situasjonen vil en finne i svært mange kommuner med beliggenhet som Trysil, Hemsedal, Hol og Oppdal. Men det illustrerer samtidig at reiselivsnæringen ikke i særlig grad bidrar til å øke jobbmulighetene for folk med høyere utdanning. På lang sikt kan dette være svært uheldig for attraktiviteten, og dermed folketallsutviklingen for disse kommunene.

Forskjellene mellom kvinner og menn er tydelig i de to nederste figurene. Mange kvinner har en kort høyere utdanning, trolig tilpasset etterspørselen i helse og sosialsektoren og skoleverket. I gruppen med lang høyere utdanning er det langt flere menn enn kvinner, henholdsvis 35 og 11. Av de vel 2.800 arbeidsplassene i Trysil i 2004, var bare 46 bemannet med personer med høyere utdanning av mer enn 4 års varighet, dvs. på masternivå.



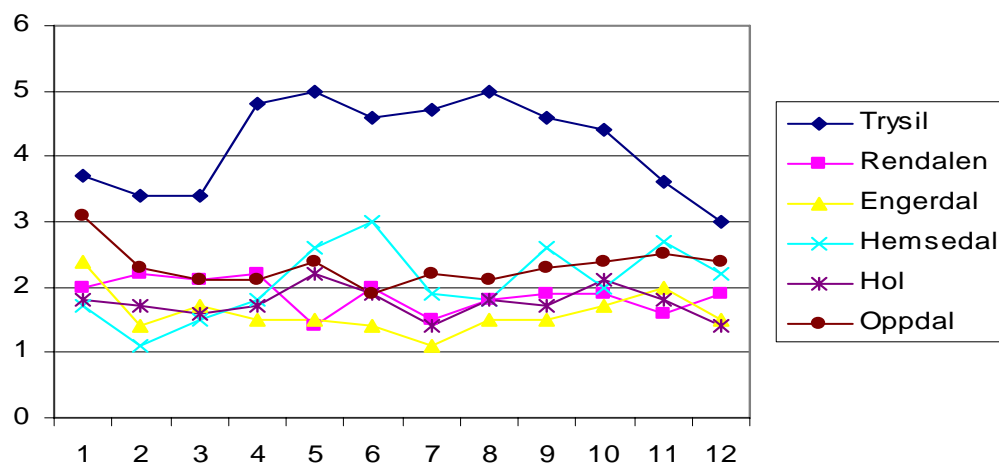
Figur 3.4 Sysselsatte etter arbeidssted 2004 fordelt etter utdanningsnivå. Prosent. Kilde:SSB

3.4 Arbeidsledighet



Figur 3.5 Registrert ledighet. Januar 1999 – desember 2005. Prosent. Kilde: SSB

Trysil har ledighet som ligger over de andre kommunene i hele perioden. Trysil ser også ut til å ha større svingninger over året enn de andre kommunene. Trysil har størst registrert ledighet i sommersesongen, mens nabokommunene Engerdal og Rendalen har høyest ledighet i vinterhalvåret.



Figur 3.6 Registrert ledighet 2005. Prosent. Kilde:SSB

Trysil hadde høyere ledighet enn de andre kommunene hele 2005, med særlig høy registrert ledighet fra april/mai til oktober/november, dvs. seks måneder. Går en bak tallene i figuren, og ser på ulike kjønn- og aldersgrupper, finner en at det er mest markert forskjell mellom vinterledighet og sommerledighet for folk mellom 25 og 49 år, både kvinner og menn.

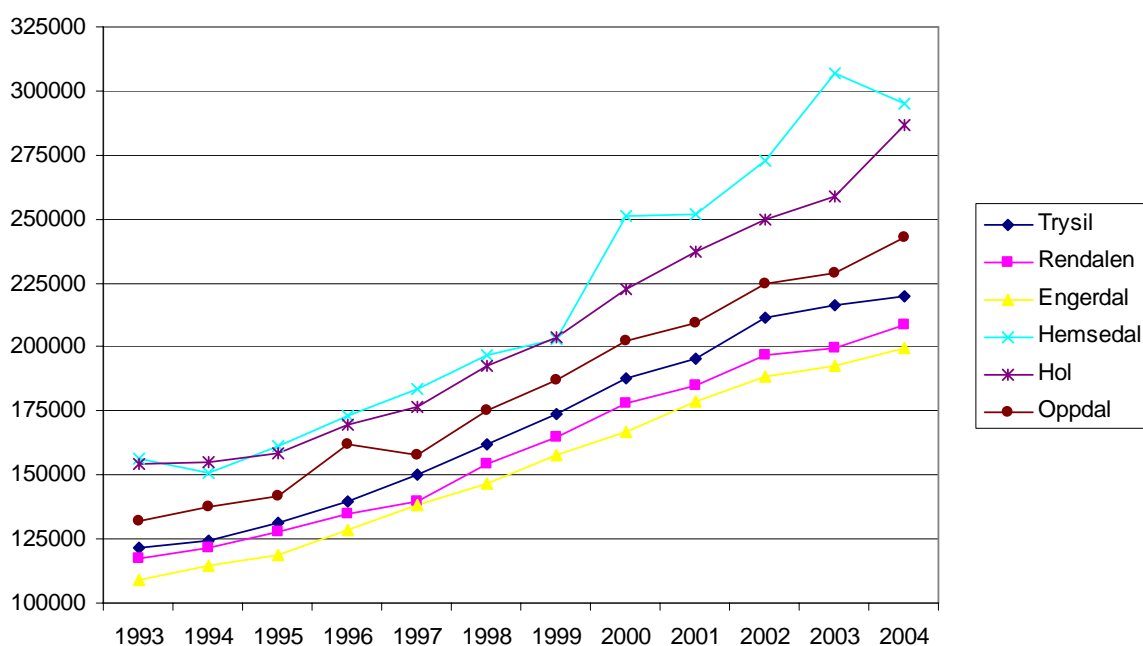
Tallene tyder på at Trysil har en lavere andel helårs arbeidsplasser enn Hemsedal, Hol og Oppdal. En annen forklaring kan være at det i Trysil er vanskeligere å finne sommerarbeid for de

sesongansatte, enn det er i de andre vinterdestinasjonene. Dette kan dels skyldes manglende etterspørsel etter arbeidskraft i Trysil, men det kan også skyldes at det er vanskeligere å finne arbeid innen akseptabel reiseavstand.

Den store etterspørselen etter arbeidskraft i vintersesongen kan også føre til at personer som ellers ville ha flyttet ut for å skaffe seg arbeid blir boende i Trysil, selv om de ikke har arbeid i sommersesongen.

3.5 Inntekt og formue

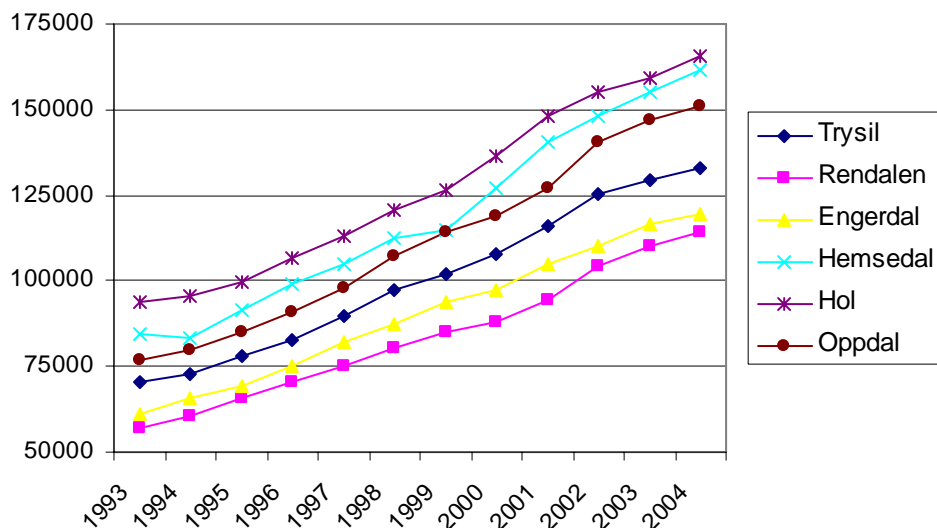
Fra SSBs selvangivelsesstatistikk har vi tall for "Gjennomsnittlig bruttoinntekt for bosatte personer 17 år og eldre".



Figur 3.7 Gjennomsnittlig bruttoinntekt for bosatte personer 17 år og eldre. Kroner. Kilde:SSB

Bruttoinntekten har økt i alle kommunene, men mer i Hemsedal og Hol enn i de andre kommunene. I 2004, som er det siste året vi har tall for, lå de tre andre vinterdestinasjonene (Hemsedal, Hol og Oppdal) betydelig høyere enn Trysil. Dette gjelder særlig Hemsedal, med et gjennomsnitt på 294.900 kroner og Hol på 286.800 kroner, mot Trysils gjennomsnitt på 220.100 kroner. Gjennomsnitt i Hedmark var 241.200. De relativt lave inntektene i Trysil kan skyldes lave næringsinntekter og/eller lavt gjennomsnittlig lønnsnivå.

I neste figur ser vi på lønnsinntektene.



Figur 3.8 Gjennomsnittlig brutto lønnsinntekter inntekt for bosatte personer 17 år og eldre. 1993-2004. Kroner. Kilde:SSB

Også lønnsinntektene i Trysil ligger lavt i forhold til de andre vinterdestinasjonene. I Trysil lå gjennomsnittet på 133.100 kroner per innbygger i 2004, mens det i Hol var 165.600, Hemsedal 161.100 og Oppdal 151.100. Men lønnsinntektene i Trysil ligger høyere enn i nabokommunene Engerdal og Rendalen. Gjennomsnitt for Hedmark var 155.500, dvs. langt over gjennomsnittet i Trysil. De lave inntektene kan skyldes generelt lavt lønnsnivå i Trysil, Engerdal og Rendalen og/eller stort innslag av næringer med lavt lønnsnivå. En tredje årsak kan være at mange av de sysselsatte har deltidsjobber eller sesongjobber.

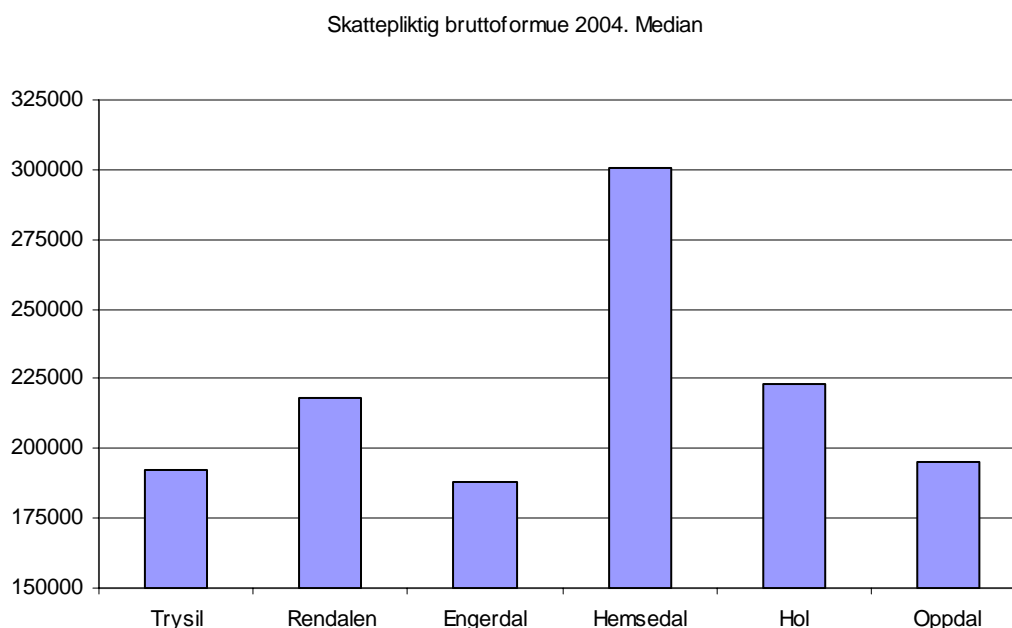
Ser vi på tall for det som kalles ”Skattepliktig bruttoformue for bosatte personer 17 år og eldre”, ligger også Trysil lavt.

Tabell 3.6 Skattepliktig bruttoformue for bosatte personer 17 år og eldre 2004. Kilde: SSB

	Skattepliktig bruttoformue 2004	
	Gjennomsnitt	Median
Trysil	371.200	192.100
Rendalen	400.300	218.400
Engerdal	329.300	188.100
Hemsedal	891.900	300.300
Hol	580.300	223.100
Oppdal	394.300	195.000
Hedmark	398.800	210.700

Som skattepliktig bruttoformue regnes i utgangspunktet alle formuesobjekter med omsetningsverdi som skattyteren eier ved utgangen av inntektsåret, herunder fysiske gjenstander, verdipapirer, rettigheter osv. (www.skatteetaten.no Lignings-ABC) Gjennomsnittlig bruttoformue ligger langt lavere i Trysil enn i Hemsedal og Hol. I kommuner med lavt folketall, f.eks. Hemsedal med knapt 2.000 innbyggere, vil et lite antall personer med svært høy formue trekke opp gjennomsnittet. Men

også om vi ser på medianen, ligger formuen i Trysil på bare 64 prosent av Hemsedal og 86 prosent av Hol. Også i Rendalen er den gjennomsnittlige bruttoformuen langt høyere enn i Trysil.



Figur 3.9 Skattepliktig bruttoformue for bosatte personer 17 år og eldre 2004. Median. Kroner.
Kilde:SSB

Oppsummert viser tallene fra SSBs selvangivelsesstatistikk at virksomheten i Trysilfjellet ikke har slått ut i høye inntekter og store formuer for de som bor i Trysil kommune. Både inntektene og formuen, regnet per bosatt innbygger 17 år og eldre, er klart lavere i Trysil enn i noen av de andre vinterdestinasjonene vi har sett på. Særlig Hemsedal og Hol utmerker seg med høye inntekter og store formuer.

3.6 Sesongarbeidsmarkedet i Trysil

Sysselsettingsstatistikken gir ikke et fullstendig bilde av arbeidsmarkedet i Trysil som følge av at statistikken ikke fanger opp all sysselsettingen i sesongene. Vi har ikke klart å innhente fullstendige opplysninger om sesongsysselsettingen i Trysil, men har kartlagt deler av dette arbeidsmarkedet gjennom oversikter over ansatte i to store reiselivsbedrifter (Trysilfjellet og Trysil Resort). Nedenfor går vi gjennom resultatene fra denne kartleggingen. I tillegg supplerer vi med opplysninger og vurderinger om annet sesongarbeid på grunnlag av samtaler med bedriftsledere og andre i Trysil.

Vintersesongen fra november til mai er hovedsesongen i Trysil. Gjestedøgnstatistikken viser at vintersesongen står for nesten 80 % av gjestedøgnene over året (jf. kap.4). Vi har derfor konsentrert oss om denne sesongen i kartleggingen av arbeidsmarkedet³. Kartleggingen vår viser

³ Dette var også mest praktisk fordi vi da fikk tilgang til lister over ansatte som hadde vært på lønningslistene i vintersesongen.

hvordan arbeidskraften som har vært ansatt i disse to bedriftene i vintersesongen 2005/06 fordeler seg på:

- kjønn
- alder
- ukentlig arbeidstid
- stilling/yrke.

I tillegg har vi forsøkt å kartlegge hvor arbeidskraften kommer fra., men her setter datamaterialet noen begrensinger. Hovedproblemstillingen her er om arbeidskraften i sesongene hentes fra Trysil egen arbeidskraftreserve eller om den dekkes ved å importere arbeidskraft fra andre steder i Norge eller utlandet.

Sysselsettingen knyttet til reiselivet i Trysil

I vintersesongen 2005/06 var det 373 personer på lønningslistene i Trysilfjellet (TF) og Trysil Resort (TR). Av disse er 308, dvs 83 % ansatt i sesongen, mens resten, 65 personer, er helårsansatte. De helårsansatte representerer ca 59 årsverk. Antall på lønningslistene gir et anslag over hvor mange personer som totalt sett hadde et arbeidsforhold til disse to bedriftene i sesongen. Antall som har vært ansatt gjennom hele sesongen er lavere siden ikke alle vi har registrert har jobbet hele sesongen. Vi har ikke sluttdatoen på de sesongansatte og kjenner ikke til hvor mange årsverk de har arbeidet. Vi har imidlertid tall for når de ble ansatt og antall timeverk pr uke. Dersom vi forutsetter at alle ble ansatt fram til begynnelsen av april, vil antall årsverk utgjøre ca 65. Det reelle tallet er nok noe lavere.

Kartleggingen vår omfatter i hovedsak arbeidskraft knyttet til booking (utleiehytter) og drift av skianlegget. Arbeidskraftbehovet knyttet til utleie av hytter omfatter særlig rengjøring. Her har vi med de som er ansatt i Trysil Resort og Trysilfjellet. I tillegg kommer ansatte i private rengjøringsfirmaer og ansatte hos andre som driver med hytteutleie. Det største private rengjøringsfirmaet i kommunen har vel 25 sesongansatte.

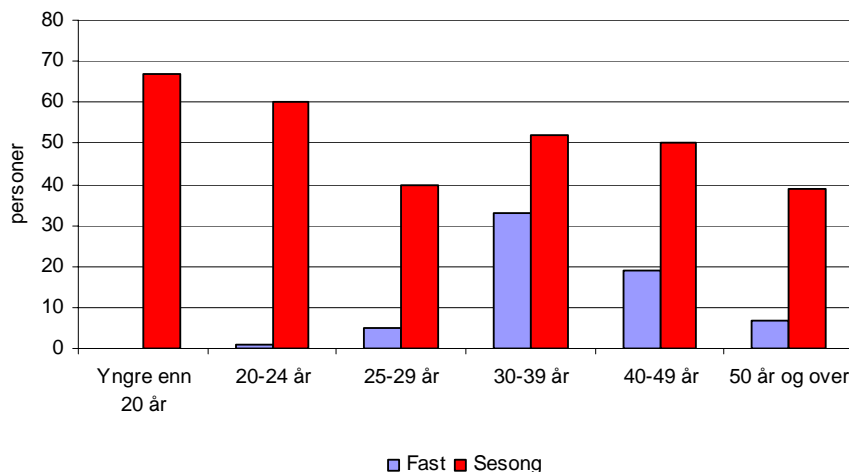
For alpinanlegget er det først og fremst sysselsatte knyttet til driften av anlegget vi har registrert. Skiinstruktører kommer i tillegg (eget selskap). I alt 55-60 personer er ansatt som skiinstruktører gjennom hele sesongen. På det meste er det 85 personer samtidig, mens i alt 100 personer har arbeid som skiinstruktører større eller mindre deler av sesongen.

Vi har ikke registrert arbeidskraft ved overnattingsbedriftene eller ved restaurantene. Intervjuer med representanter for næringa antyder at det er 100-120 personer sysselsatt i serveringsbedriftene i sesongen. En svært grov beregning for hotellene i Trysil (se kap 6) indikerer at det er ca. 50 ansatte i hotellbransjen i gjennomsnitt over året, men vi har ingen tall for antal sesongansatte. I andre næringer som f.eks. varehandel vil det også være en del sesongansatte.

Totalt sett er det rimelig å anta at det minst er 500 sesongansatte i Trysilfjellet i vintersesongen, men sannsynligvis er det langt flere.

Fordeling på kjønn og alder

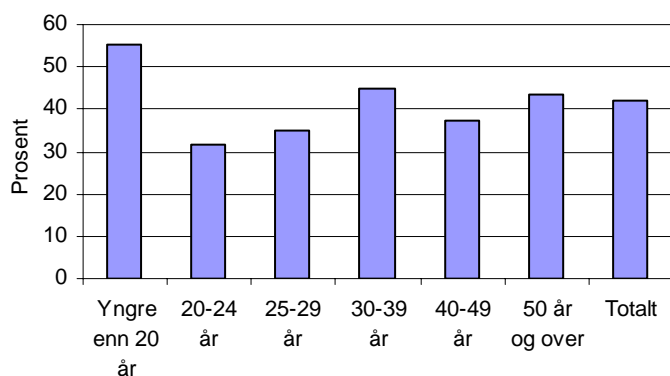
Omtrent 40 % av de sesongansatte (i TF og TR) er under 25 år. Halvparten av disse er under 20 år og de fleste av disse er sannsynligvis elever ved videregående skoler. Så å si ingen av de helårsansatte er så unge.



Figur 3.10 Ansatte personer i vintersesongen 2005/06 fordelt på aldersgrupper.

42 % av de sesongansatte er kvinner. Kvinneandelen er høyest for den yngste aldersgruppen.

Vi kjenner ikke til aldersfordelingen for sesongansatte utenfor TF og TR. I følge personer vi har snakket med i serveringsbransjen er de sesongansatte der stort sett i aldersgruppen 20-30 år.



Figur 3.11 Kvinneandelen sesongansatte i ulike aldersgrupper. Prosent.

Nasjonalitet

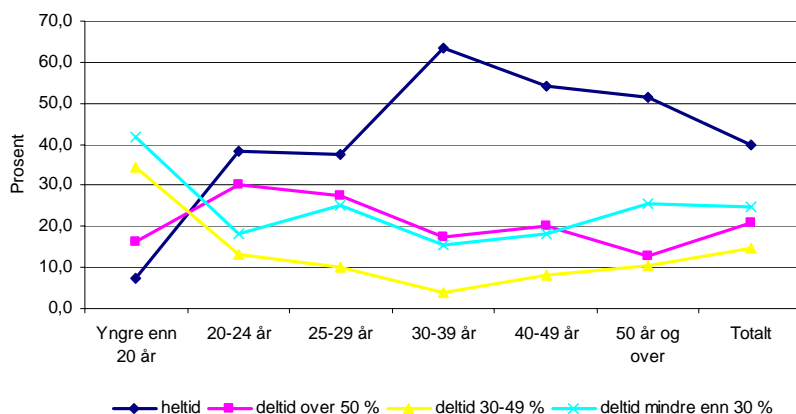
De aller fleste (opp mot 90 %) som er ansatt i TF og TR på sesongbasis er bosatt i Norge. Ca 6 % er svensker, mens vi har registrert noen få øst-europeere og noen få vi ikke kjenner nasjonaliteten til. På de områdene vi har sett på, er dermed de aller fleste sesongansatte fast bosatt i Trysil eller omegnskommuner.

På andre områder, som skiinstruktører og servering, er det derimot et stort innslag av svensker. Anslagsvis 80 % av skiinstruktørene er svensker, mens 10 % er fra Danmark og 10 % fra Norge. I

serveringsbransjen er omtrent 60 % svensker mens resten i hovedsak er nordmenn. Personalet på hotellene er imidlertid i hovedsak norske.

Arbeidstid

40 % av de sesongansatte i TF og TR jobber full tid i sesongen, mens 20 % jobber i deltidsstillinger som tilsvarer mer enn halv jobb. Hele 25 % har en stillingsprosent på 30 % eller lavere. Det er først og fremst de som er under 20 år som jobber i de minste stillingene.



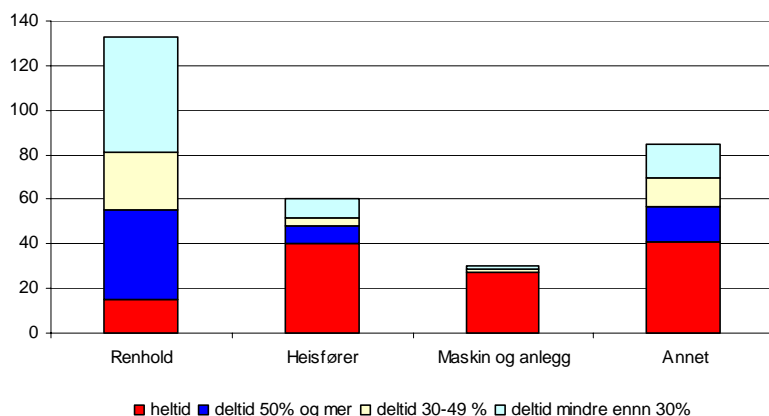
Figur 3.12 Andel av de sesongansatte som arbeider henholdsvis heltid og deltid.

Yrke - stilling

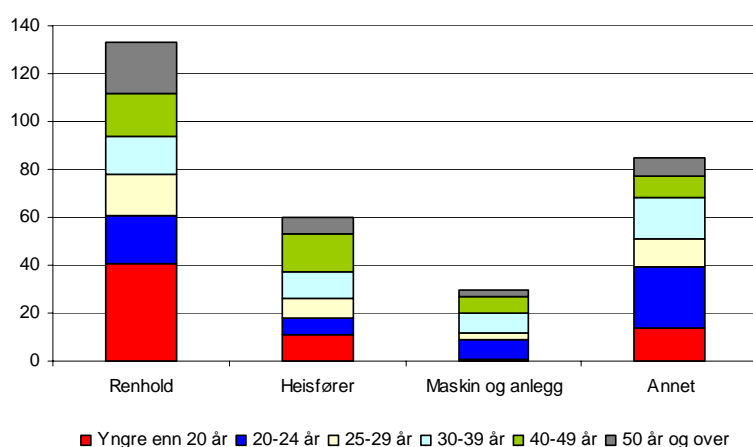
Den største stillingsgruppen i TF og TR er renholdere. Av de 308 sesongansatte vi har registrert er hele 43 % ansatt som renholdere. Disse stillingene er stort sett deltidsstillinger i små stillingsbrøker som er besatt med unge arbeidstakere. 30 % av renholdsstillingene er besatt med skoleungdom, dvs ungdom under 20 år.

Ca 20 % av sesongstillingene vi har registrert er heisførere. Her er aldersfordelingen mer jevn og en større andel er heltidsstillinger. Personer som arbeider som maskinførere o.l. utgjør også en stor gruppe, ca 10 % av de sesongansatte. Dette er i det vesentligste heltidsstillinger og her er ikke de yngste arbeidstakerne representert.

Gruppen "annet" omfatter mange ulike stillingsgrupper som billettselgere, resepsjonister, serveringspersonale osv. Halvparten av de ansatte i disse gruppene har heltidsansettelse.



Figur 3.13 Yrke/stilling fordelt på ukentlig arbeidstid. Antall personer



Figur 3.14 Yrke/stilling fordelt på arbeidstakers alder. Antall personer

Oppsummering

De sesongansatte bidrar til et betydelig innslag i Trysils arbeidsliv i vintersesongen. Vi kjenner ikke til akkurat hvor mange som rekrutteres fra Trysils egen befolkning og hvor mange som rekrutteres utenfra. Anslagsvis kan det kanskje være ca 1/3 av de sesongansatte som reiser til Trysil for å jobbe der i sesongen. De fleste av disse er svensker som jobber som skiinstruktører og servitører. Mange av disse jobber i andre destinasjoner i sommersesongen.

Rengjøringsbransjen i Trysil er kjennetegnet av små stillinger, som følge av at "skiftedagene" er konsentrert til lørdag (1/3) og søndag (2/3). Det er derfor behov for mange ansatte i små stillinger. Mange av de ansatte i denne bransjen er skoleelever ved videregående skole. Vi har registrert noen få østeuropeiske ansatte i rengjøringsbransjen. Hovedinntrykket er imidlertid at disse jobbene innehas av nordmenn. Herav ser det ut til å være et forholdsvis stort innslag av såkalte "nye nordmenn".

Flertallet av de som er sesongansatte er bosatt i Norge og de fleste av disse igjen er sannsynligvis bosatt i Trysil. Noen få er dagpendlere over svenskegrensen. Spørsmålet er så hva de sesongansatte fra Trysil gjør resten av året. Som vi har sett, er en stor del av de sesongansatte unge. Mange har derfor dette arbeidet som ekstrajobb/feriejobb i tillegg til skolegang i videregående skole eller i forbindelse med høyere utdanning. Noen av de sesongansatte kombinerer med jobb i f.eks

golfanlegget om sommeren. Dette gjelder imidlertid bare et fåtall personer (ca 10). Skistar har også avtale med andre bedrifter i området som tar over noen av de ansatte resten av året, eventuelt at folk selv har ordnet seg med slike avtaler. Vi kjenner ikke til omfanget av dette. Tradisjonelt har det alltid vært et relativt stort innslag av mangesysleri på landsbygda, og særlig på steder med store svingninger i etterspørselen etter arbeidskraft. Kombinasjon av sesongarbeid med andre yrker resten av året kan bidra til helårs-sysselsetting for en del arbeidstakere. Vi kjenner imidlertid ikke til omfanget av slik kombinasjonssysselsetting i Trysil.

Trysil har relativt sett høy arbeidsledighet og denne arbeidsledigheten har et utpreget sesongpreg. Dette tyder på at flere av de som er sysselsatt i Trysilfjellet i vintersesongen går ledige resten av året.

4 Reiselivsnæringen i Trysil

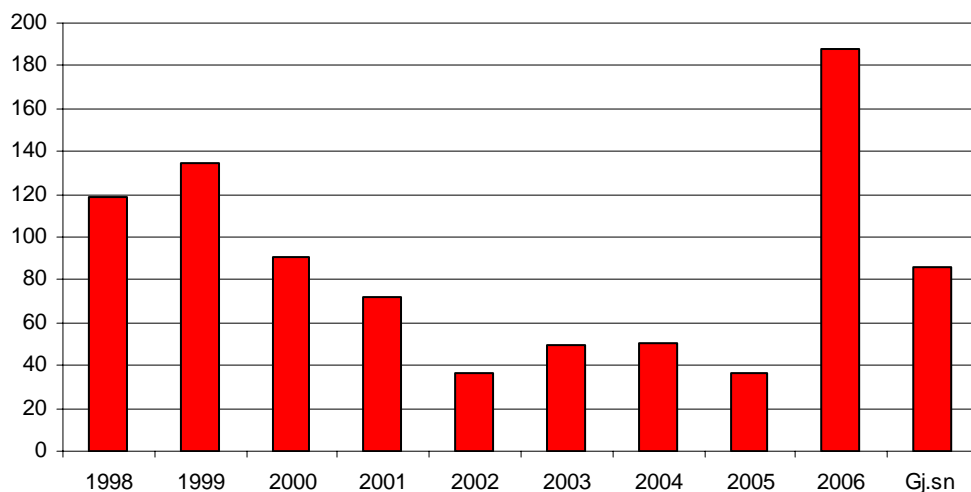
4.1 Utviklingen i Trysilfjellet

Siden brødrene Søgaard midt på 1960-tallet dro i gang utbyggingen av Trysilfjellet som alpinanlegg og høystandard hytteområde har Trysilfjellet stått i sentrum for mye av politikken, planleggingen og utviklingsarbeidet i Trysil. Her har Utmarkslaget, der kommunen er en stor eier, spilt en avgjørende rolle. 1. november 2005 ble Trysilfjellet (alpinanlegg, bookingselskap, golfbane, skiutleie og driftsbygninger) overdratt til det børsnoterte svenske selskapet Skistar AB for 241 millioner kroner. Med dette er Utmarkslagets, og dermed kommunens, rolle i den videre utvikling av Trysilfjellet endret.

Trysilfjellet har pr i dag Norges største skianlegg med en omsetning på 127 mill. kroner og en markedsandel på 15 % i 2004, ifølge årsmeldingen fra Trysilfjellet BA. Skianlegget har 27 heiser og 65 nedfarter med en kapasitet på over 30.000 personer pr time. Dagsbesøket i sesongen 2004/05 var på 758.000.

4.2 Private hytter i Trysil

Etter Ringsaker er Trysil den kommunen i landet med flest private fritidsboliger. Pr. januar 2006 var det i følge GAB -registeret/SSB registrert 5320 fritidsboliger (dvs. antall bruksenheter til fritidsformål). Siden 1997 er antall registrerte fritidsboliger økt med 777. Dette gir en gjennomsnittlig økning på 86 fritidsboliger hvert år, jf. figur 4.1.



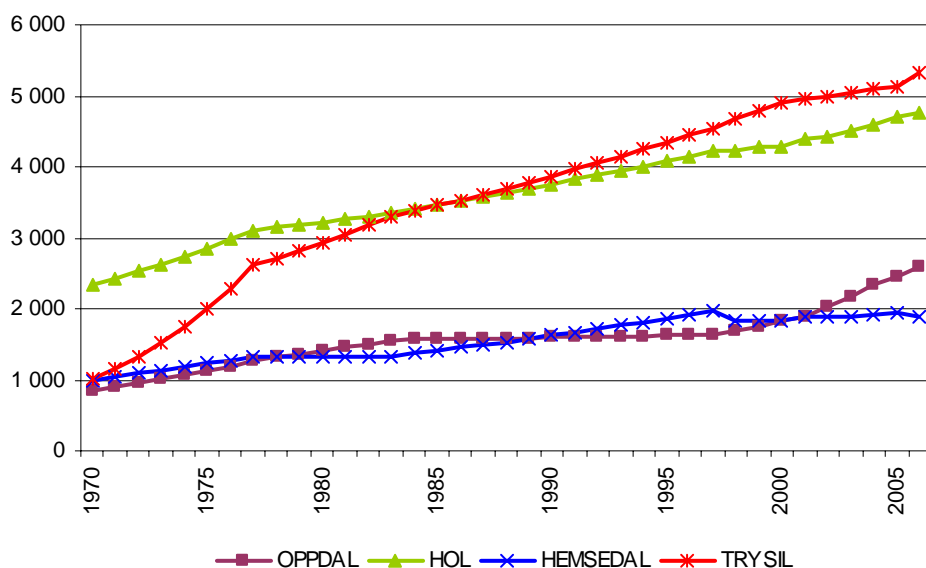
Figur.4.1 Endring fra foregående år i antall fritidsboliger, samt gjennomsnittlig endring pr. år. Trysil. 1997-2006. Kilde: SSB

Registreringen av fritidsboliger er mer usikker når vi går lenger bakover i tid. I figur 4.2 har vi vist et anslag for antall og utviklingen i antall fritidsboliger i Trysil sammenliknet med Oppdal, Hemsedal og Hol siden 1970. Vi har bare registreringer, eller beregnede anslag for årene 1970,

1977 og 1983⁴. Fra 1997 foreligger det årlig statistikk fra SSB basert på registreringer gjennom GAB-registeret. I figur 4.2 har vi lagt inn forutsetning om jevn vekst mellom registreringspunktene i 1970, 1979 og 1983.

Med forbehold om at det kan forekomme feilkilder i registreringene, viser figur 4.3 at det har vært sterkere vekst i antall fritidsboliger i Trysil enn i kommunene Hemsedal, Hol og Oppdal. Veksten i Trysil var særlig sterk mellom 1970 og 1977. I 1970 var det registrert ca. 1000 hytter i Trysil, mens det i 1977 var registrert/anslått at det var 2600 hytter. Fram til 1983 var det fortsatt ganske sterk årlig vekst, mens veksten har avtatt noe fram til i dag. (I 2006 er det imidlertid en sterk økning i forhold til 2005, men dette kan skyldes tilfeldigheter i forhold til registreringstidspunkt.)

Trysil har i 2006 78 hytter pr innbygger og 2 hytter pr km² areal. Hyttetettheten målt både i forhold til befolkning og areal er litt lavere enn i Hemsedal og Hol. Med et totalareal på over 3000 km², har kommunen god plass. Selv om det er langt flere hytter i Trysil enn i Hemsedal og Hol, har Trysil et høyere folketall, slik at antall fritidsboliger i forhold til folketall blir litt lavere.

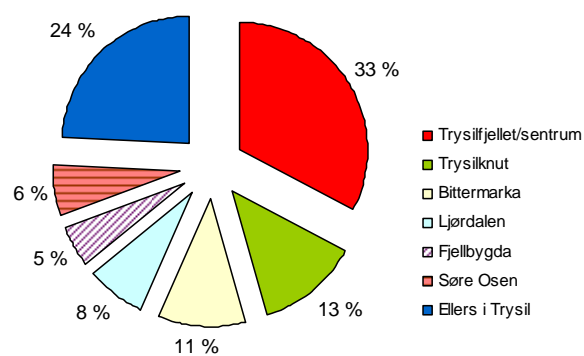


Figur 4.2 Anslagsvis utvikling i antall fritidsboliger siden 1970. Kilde: Oversikt utarbeidet av ØF fram til 1997 på bakgrunn av flere kilder. 1997 – 2006: SSB/GAB

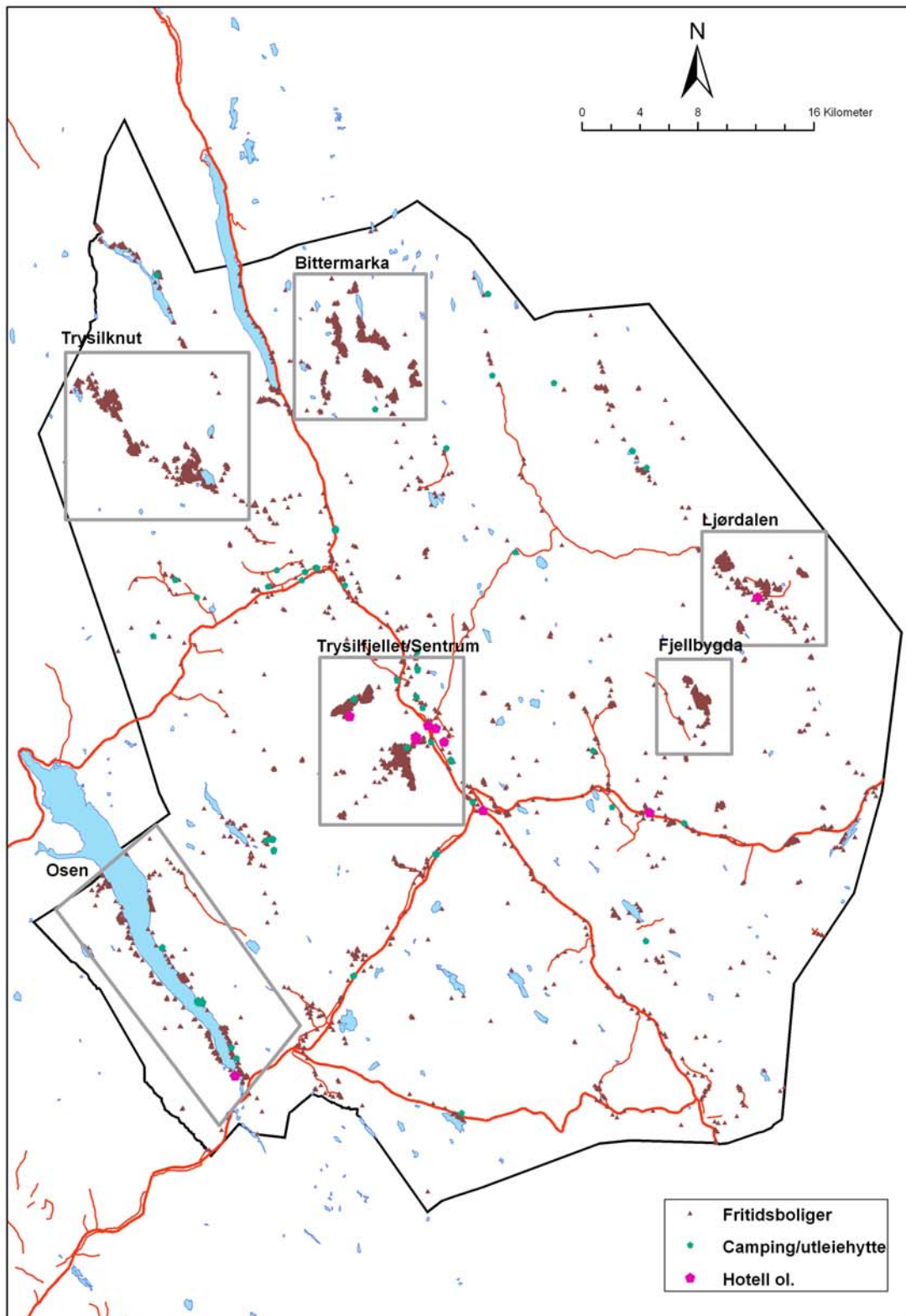
Mesteparten av oppmerksomheten om reiseliv i Trysil er knyttet til utbyggingen i Trysilfjellet. Som vi har vist i kart (figur 4.4) og i figur 4.3, er en stor del av de privateide fritidsboligene lokalisert andre steder enn i Trysilfjellet. Bare i overkant av 30 % av fritidsboligene ligger i Trysilfjellet/Trysil sentrum.

⁴ Hvordan disse registreringene/beregningene er foretatt er nærmere forklart i artikkelen "Fritidsboliger i Norge: Lokaliseringsmønster 1970 – 2002" av Tor Arnesen, Ericsson, B. og Flygind, S som er publisert i tidsskriftet "Utmark": <http://www.utmark.org/utgivelser/pub/2002-3/art/arnesen-ericsson-flygind-utmark-3-2002.htm>

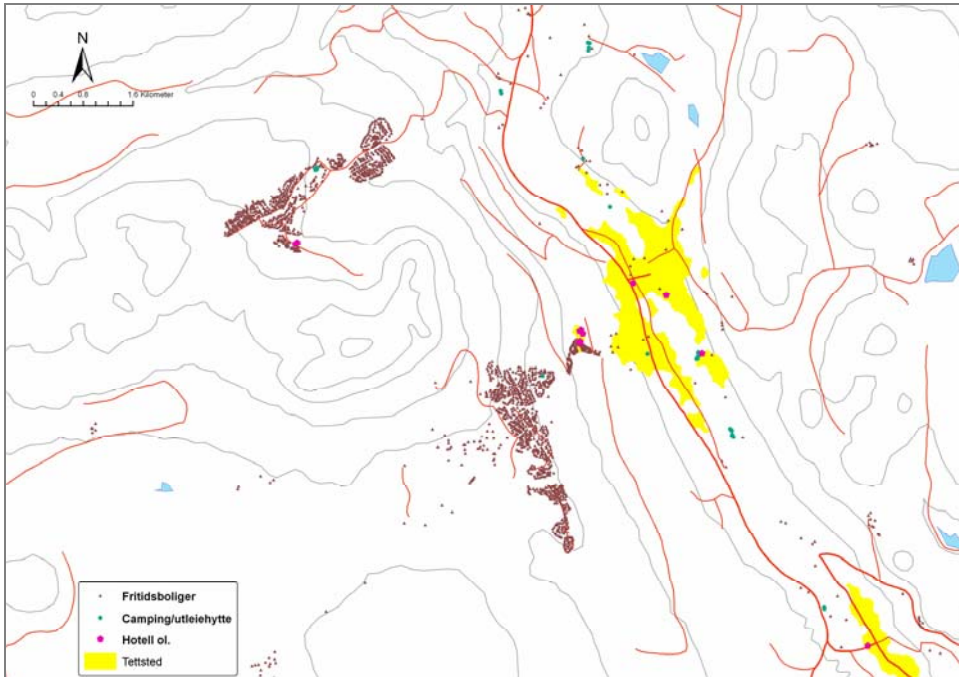
Figurene 4.4 og 4.5 er utarbeidet på grunnlag av GAB-data. I tillegg til Trysilfjellet/Trysil sentrum er det fem andre områder med større konsentrasjoner av fritidsboliger. I figur 4.3 har vi vist et anslag over hvor stor andel av hyttene som er lokalisert i disse områdene, i Trysilfjellet/sentrum og ellers i kommunen. Avgrensingene er gjort skjønnsmessig og er derfor litt unøyaktige, men gir likevel en noenlunde god oversikt.



Figur 4.3 Lokaliseringen av private fritidsboliger i Trysil 2004.



Figur 4.4 Kart over Trysil med hytteområder



Figur 4.5 Kart over Hytter i Trysilfjellet

4.3 Den kommersielle overnattingsvirksomheten

Statistikkgrunnlaget

Offentlig statistikk gir ingen god samlet oversikt over den kommersielle overnattingsvirksomheten i Trysil. Det er derfor vanskelig å sammenlikne Trysil med andre kommuner. De mange ulike ”konseptene” i overnattingsbransjen gjør det også vanskelig å dele inn disse i boformer på en entydig måte. Det finnes en del statistikk og oversikter som samles inn lokalt i Trysil. Denne statistikken har god kvalitet, men inndelingen i boformer er noe annerledes enn i den offentlige statistikken. Den lokale statistikken er først og fremst fokusert på utviklingen i Trysilfjellet, mens den ikke gir et fullstendig bilde av reiselivet i hele Trysil. Siden Trysilfjellet kvantitativt sett er svært dominerende, er det likevel en liten del av reiselivet i Trysil som utelates i denne statistikken. Vi har også mulighet til å innhente opplysninger direkte fra GAB-registeret om antall hoteller, antall campingplasser og hyttegrender osv. Her får vi generelt sett ut flere objekter enn det som ser ut til å være registrert i offentlig statistikk og i statistikken fra Trysil. Dette kan bl.a. være små anlegg som ikke inngår i den offentlige statistikken (se definisjon nedenfor).

Statistisk Sentralbyrå (SSB) utgir flere statistikker som beskriver den kommersielle overnattingsvirksomheten. Hotellstatistikken utgis årlig og omfatter alle hoteller og liknende overnattingsbedrifter med 20 senger og mer. Campingstatistikken omfatter alle plasser med en kapasitet på enten minst åtte hytter eller en totalkapasitet på minst 50 enheter.

Hyttegrendstatistikken omfatter alle hyttegrender med en kapasitet på tre hytter eller mer. Hytteformidlingsstatistikken omfatter alle norske og større utenlandske hytteformidlere som formidler gjester til private norske hytter. Overnattingsstatistikken utgis årlig, men den publiseres ikke på kommunenivå av SSB. Når det gjelder hotellstatistikk og camping og hyttegrender kan vi

likevel finne kommunetall på www.statistikknett.com. For hytteutleie har vi ikke tilgang til offentlig statistikk på kommunenivå. Siden en stor del av sengene i Trysil nettopp er i hytter som leies ut, er den offentlige statistikken ikke brukbar for å se på utviklingen i totale kommersielle senger og gjestedøgn.

Turistkontoret i Trysil (TTK) utarbeider statistikk over utvikling i kommersielle gjestedøgn i kommunen fordelt på kategoriene hotell, leilighet, hytte og camping. Statistikken bygger på innrapportering fra bedrifter i kommunen. Statistikken gir oversikt over gjestedøgn for henholdsvis vinter- og sommersesong, fordelt pr måned og på gjestenes nasjonalitet. Statistikken inneholder enkelte bedrifter utenfor Trysilfjellet/Trysil sentrum.

Bookingavdelingen i Trysil Alpin AS utarbeider en oversikt over antall senger i området Trysilfjellet– Trysil sentrum fordelt på såkalte varme og kalde senger og fordelt på boområder/bedrifter. Vi har tall for antall senger pr 2005/2006 og dessuten en oversikt over konkrete planer fram til 2008. Fra Trysil kommune har vi dessuten en oversikt over antall senger tilbake til 1988.

I det følgende har vi forsøkt å gi en oversikt over omfanget av overnattingsvirksomheten i Trysil, fokusert på Trysilfjellet/Trysil sentrum, målt i antall enheter, antall senger og antall gjestedøgn. Hovedkilden for gjennomgangen er de lokale oversikter og statistikker, men vi har også forsøkt å sammenlikne med Hol og Hemsedal på grunnlag av SSBs statistikk.

Antall virksomheter

Trysil har fire hoteller. Dette er Norlandia Trysil hotell, Trysilknut Hotell, Trysil Gjestegård Panorama og Kjølen hotell. Med unntak av Kjølen hotell som ligger i Østby, er de tre andre hotellene lokalisert til Trysil sentrum. Disse tre hotellene har til sammen 333 senger. I TTK's statistikk er dessuten tre virksomheter kategorisert som leiligheter. Dette er Trysilfjell Apartment hotell, Fagertoppen og Snøhvit (Trysil Høyfjellsenter). Til sammen har disse tre anleggene 986 senger. Alle er lokalisert til Trysilfjellet.

Ifølge TTK er det 3 virksomheter under kategorien camping som rapporterer gjestedøgn til turistkontoret (Osensjøen Turistsenter, Sjøenden Camping og Klara Camping). To av disse er lokalisert ved Osensjøen, mens den tredje er lokalisert i "sentrumsområdet"..

Det er videre virksomheter som rapporterer overnatting i hytte til TTK. Det er de to store bookingselskapene Trysil Booking (del av Trysilfjell Alpin AS) og Trysil Resort (del av Vikinggruppen), Sjumilsskogen, Trysil Hyttegrend Øråneset og Skurufjellet. Hytteovernattingene omfatter både anlegg som er bygget spesielt for utleie og private hytter og leiligheter som leies ut i større og mindre grad. Skillet mellom hytte og leiligheter i TTK sin statistikk er derfor ikke helt konsekvent.

I følge hotellstatistikken(SSB/Statistikknett.com) for 2005 er det 6 hoteller med til sammen 900 senger i Trysil. Sannsynligvis er Trysilfjell Apartment hotell regnet med som hotell i SSB's statistikk, men det er uklart hvem de to siste hotellene er. På www.statistikknett.com finner vi ikke tall for antall campingplasser og hyttegrender

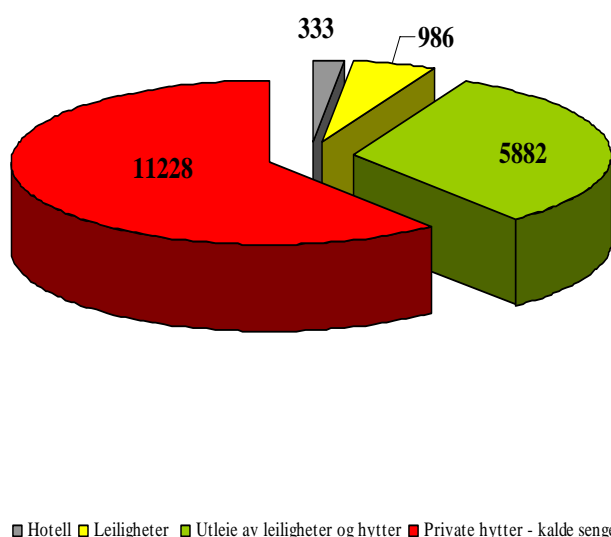
4.4 Sengekapasiteten i Trysilfjellet

Antall overnattingsbedrifter sier lite om kapasiteten i overnattingsnæringen. Vi har derfor sett nærmere på antall senger. Som grunnlag for å vise utviklingen i antall senger har vi tatt utgangspunkt i en oversikt over antall senger fordelt på varme og kalde senger i området Trysilfjellet og Trysil Sentrum som er utarbeidet av Trysil booking. Vi får da ikke med oss kommersiell overnattingsvirksomhet utenfor dette området. Sannsynligvis er det snakk om noen hundre senger i tillegg til de 18.400 sengene som er registrert i Trysilfjell/Trysil sentrum.

I oversikten fra Trysilfjellet/Trysil booking regnes heller ikke med antall senger i private hytter utenfor Trysilfjell/Trysil sentrum. Siden omtrent 65 % av alle hyttene i Trysil; dvs i overkant av 3000 hytter, er lokalisert utenfor dette området, vil dette utgjøre et betydelig antall senger. Vi kjenner ikke til hvor mange senger det er pr. hytte, men dersom vi regner 6-8 senger i gjennomsnitt, vil antall senger bli 18.000 – 24.000. Dette er sannsynligvis i hovedsak såkalte kalde senger, dvs at de stort sett benyttes til privat bruk.enger pr. hytte for de privateide hyttene i Trysilfjellet er i oversikten fra Trysil Booking anslått til ca 8, noe mindre på de eldste og mer på de yngste hyttene. I følge en hytteundersøkelse fra Trysilfjellet (Velvin 2002) er det i snitt 8 senger pr hytte i Trysil (Trysilfjellet, Fageråsen og Bittermarka).

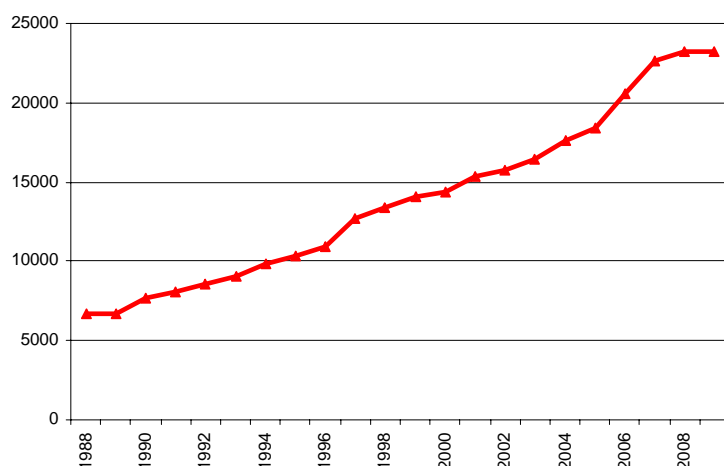
I alt 60 % av sengene i Trysilfjellet er såkalte kalde senger, dvs at de bare brukes privat eller at de eventuelt leies ut opp mot 6-8 uker pr år. En svært liten del av de varme sengene er hotellsenger eller leiligheter. Mesteparten av de varme sengene er enten rene utleiehytter eller leiligheter eller private hytter som leies ut mer enn 6-8 uker pr år.

I figur 4.6 har vi delt inn de ”varme” sengene i hotellsenger, senger i leilighets/appartementsanlegg og utleiehytter (i praksis er en del av disse leiligheter).



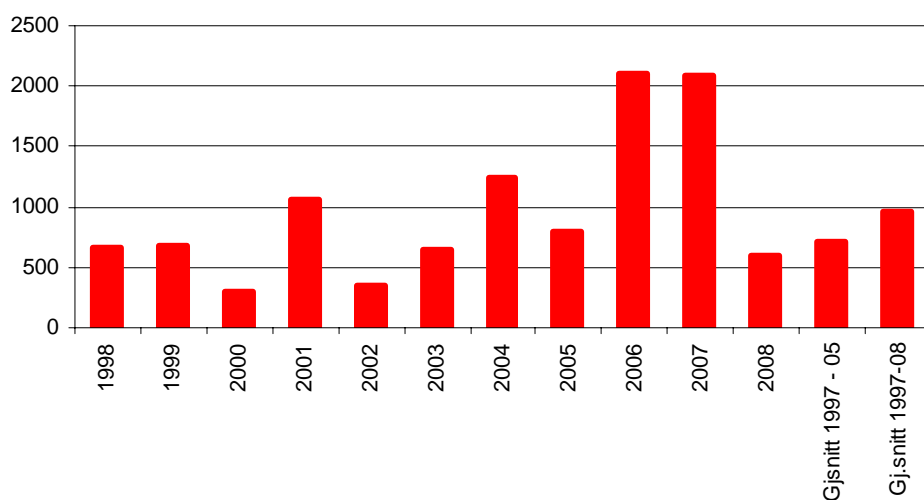
Figur 4.6 Antall senger i Trysilfjellet/Trysil sentrum 2005.

Figur 4.7 viser utviklingen i antall senger i Trysilfjellet og Trysil sentrum siden 1998. I figuren er også tatt med konkrete planer fram til 2008. Antall senger er omtrent tredoblet siden 1998.



Figur 4.7 Utviklingen i antall senger 1998 – 2008. Kilde: Trysil kommune og Trysilfjellet (Kilde: Trysil booking).

Den årlige økningen i antall senger siden 1997 er vist i figur 4.8. Denne kan sammenliknes med utviklingen i antall private hytter i figur 4.1. Det har vært en årlig økning i sengekapasiteten på ca 700 senger i perioden 1997 – 2005. I 2006 og 2007 øker sengekapasiteten med til sammen ca 4000 senger i følge de planene som er med i oversikten. Planene inkluderer bl.a. et hotell med 460 senger. For øvrig skyldes den planlagte økningen leiligheter og hytter.



Figur 4.8 Årlig endring i antall senger Trysilfjellet/Trysil sentrum. Kilde: Trysil Booking.

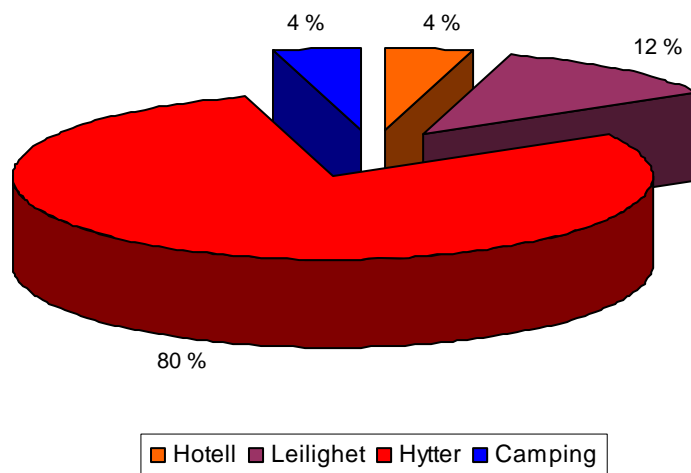
4.5 Utviklingen i antall kommersielle gjestedøgn

Trysil turistkontor fører statistikk over antall gjestedøgn for henholdsvis vintersesongen (november – april) og sommersesongen (mai- oktober). Statistikken gir gjestedøgn pr måned og for hhv hotell,

leiligheter, hytter og camping. Hytter omfatter både utleie av private hytter og utleie av senger i rene utleiehytter og leiligheter.

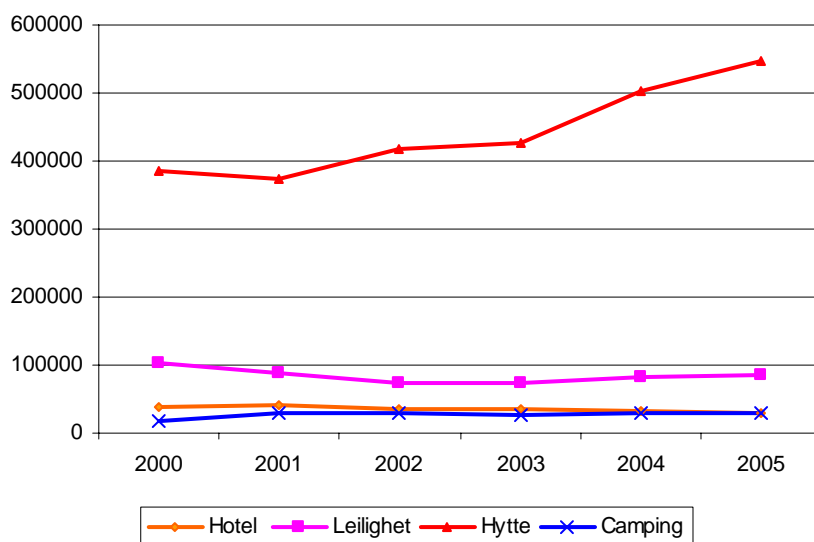
Totalt sett har turistkontoret i Trysil (TTK) registrert 667.000 gjestedøgn i 2005. For perioden mai 2005 til april 2006 var antall gjestedøgn 691.000.

80 % av gjestedøgnene er hytteovernattinger, 12 % er overnatting i leilighet og 4 % av overnattingene skjer i hhv hotell og camping i følge denne statistikken.



Figur 4.9 Gjestedøgn 2005 fordelt på type overnatting.

Utviklingen fra 2000 – 2005 viser at det er hytteovernattingene som har vokst, mens hotell- og campingovernattingene har vært stabile. Totalt sett har det vært en årlig økning på ca. 30.000 gjestedøgn i perioden 2000-2005.

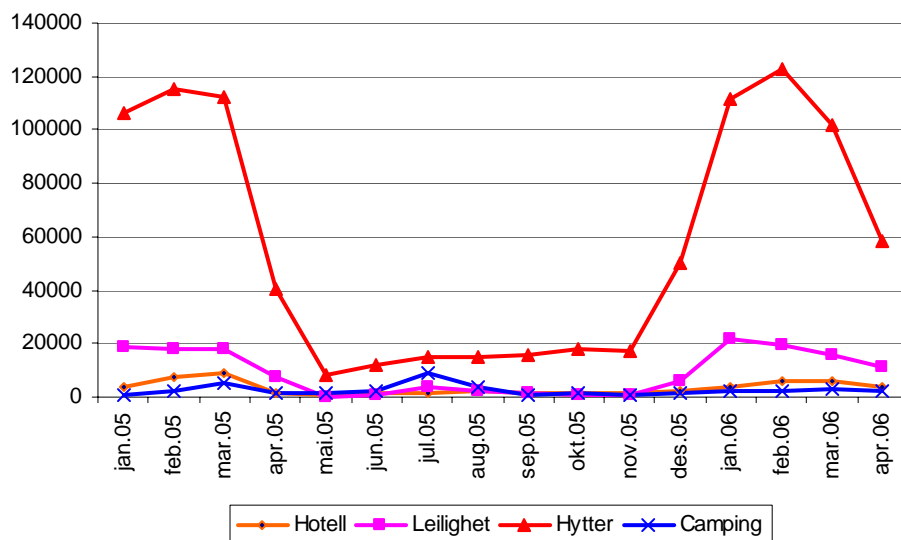


Figur 4.10 Utviklingen i antall gjestedøgn for ulike boformer. 2000 – 2005.

Sesongmønsteret

Overnattingene i Trysil har et sterkt sesongmønster. Over 80 % av gjestedøgnene er overnattinger i vintersesongen. Alle boformene, unntatt camping, viser det samme sesongmønsteret, men det er

aller mest utpreget for hytter og leiligheter. Campingovernattingene har naturlig nok en litt større andel av gjestedøgnene om sommeren. For hotellene er 75 % av trafikken (dvs gjestedøgnene) i vintersesongen.



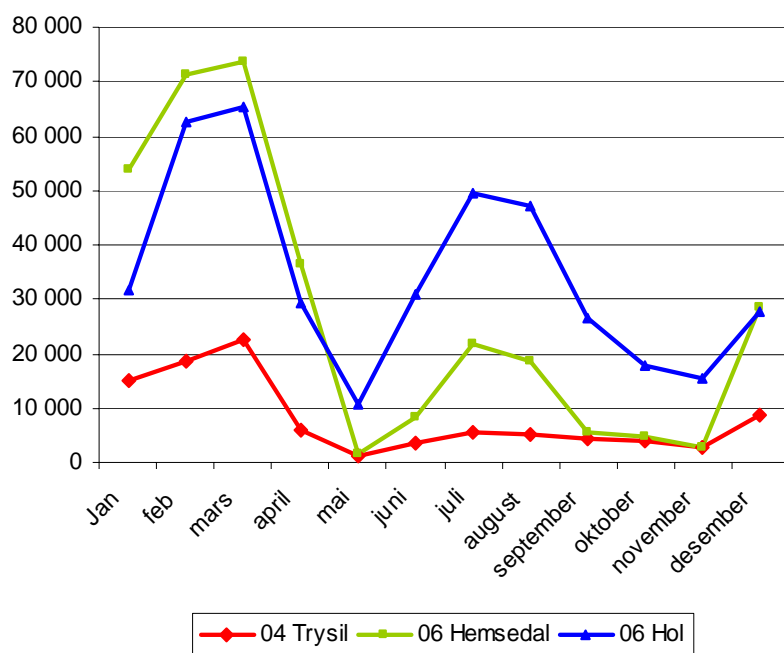
Figur 4.11 Gjestedøgn januar 2005 – april 2006 fordelt på overnattingstype. Kilde: Turistkontoret i Trysil.

Sammenlikning med Hol og Hemsedal.

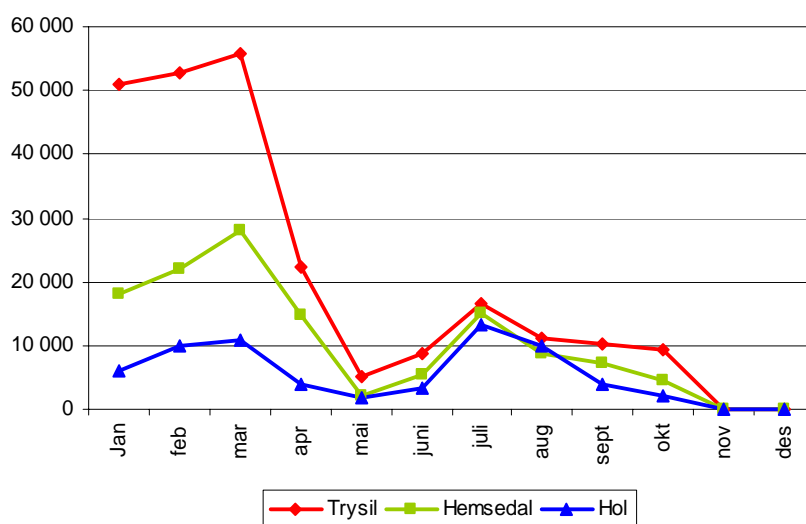
Hemsedal og Hol har langt flere hotellovernattinger enn Trysil. Totalt sett er det i SSB/Statistikknett registrert 96.000 hotellgjestedøgn i Trysil i 2005, mens det er over 300.000 gjestedøgn i Hemsedal og over 400.000 i Hol. Hotellovernattingene i SSB-statistikken omfatter sannsynligvis appartementshotellene som er kategorisert som leilighet eller hytte i den lokale statistikken for Trysil. Sesongmønsteret for hotellovernattingene er svært markert også i Hol og Hemsedal og særlig i Hemsedal.

Trysil har flere gjestedøgn ved campingplasser og hyttegrender enn Hemsedal og Hol i vintermånedene. Totalt sett er det i SSB/Statistikknett i 2005 registrert 243.000 gjestedøgn i Trysil, mens det bare er registrert 126.000 og 65.000 gjestedøgn i Hemsedal og Hol. I SSB sin statistikk er sannsynligvis noe av den overnattingen som er definert som hyttegrender kategorisert som hytteovernattinger i den lokale statistikken (TTK).

Vi har ikke tall for hytteutleie. Vi kan derfor ikke sammenlikne tall for totale kommersielle gjestedøgn. SSB sin statistikk over kommersielle overnattinger gir i underkant av 340.000 gjestedøgn i Trysil i 2005. I følge TTK sin statistikk er det 667.000 gjestedøgn til sammen.



Figur.4.12
Antall
hotellovernattinger
i Trysil, Hemsedal
og Hol 2005 Kilde:
Statistikknet.com



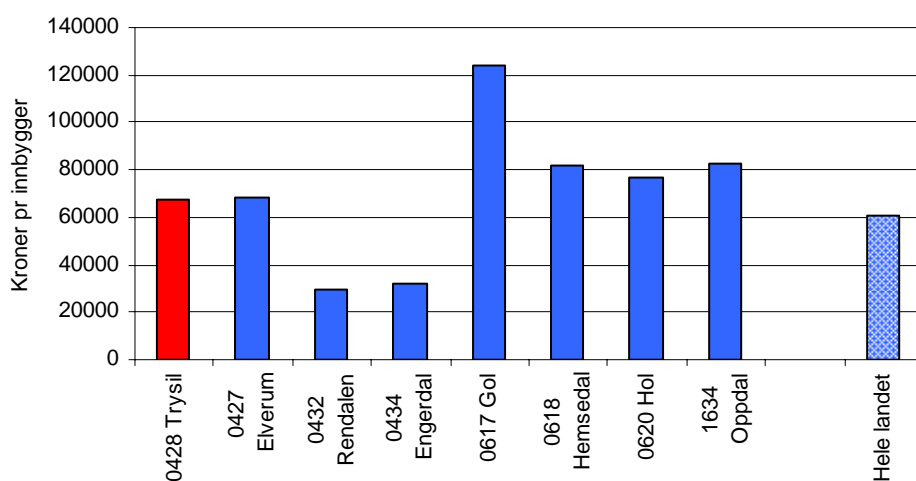
Figur 4.13 Antall overnattinger camping og hyttegrend i Trysil, Hemsedal og Hol 2005.
Kilde: Statistikknet.com.

5 Varehandel

Ved siden av selve reiselivsnæringa er varehandelen den næringa der reiselivet sannsynligvis har størst betydning. Varehandelen påvirkes først og fremst av de tilreisendes kjøp av dagligvarer, sport og fritidsartikler mv. I tillegg etterspør fritidsboligeierne varer fra byggvarebransjen, forhandlere av hvitevarer, møbelforretninger, mm. Varehandelen er også underleverandør til de fleste bedriftene i reiselivsnæringa.

Varehandelsstatistikken gir tall for omsetning pr innbygger fordelt etter bransje og kommune. Størrelsen og sammensetningen av varehandelen i en kommune kan si noe om det er handelslekkasjer til andre kommuner eller om kommunen fungerer som handelssentrum for omkringliggende kommuner og eventuelle tilreisende eller gjennomreisende. Høy omsetning pr innbygger indikerer at kundegrunnet er videre enn bare kommunens egne innbyggere, mens en lav omsetning pr innbygger indikerer handelslekkasje til andre kommuner.

Trysil hadde en varehandelsomsetning pr innbygger i 2005 på ca 67.000 kroner. Dette var så vidt høyere enn landsgjennomsnittet og omtrent på linje med Elverum. Rendalen og Engerdal har en langt lavere omsetning pr innbygger, noe som indikerer at både innbyggere og tilreisende handler mye av det de trenger utenfor kommunen. Sammenlikner vi derimot Trysil med de to alpinstedene i Hallingdal og med Oppdal, kommer Trysil litt dårligere ut av sammenlikningen. I Hallingdal har regionsenteret Gol en omsetning pr innbygger på hele 124.000 kroner. Fagernes og Gol ”kappes” vanligvis om å ha høyest omsetning pr innbygger, noe som har sammenheng med disse kommunenes posisjon som handelssenter for to dalfører med omfattende turist- og gjennomgangstrafikk.

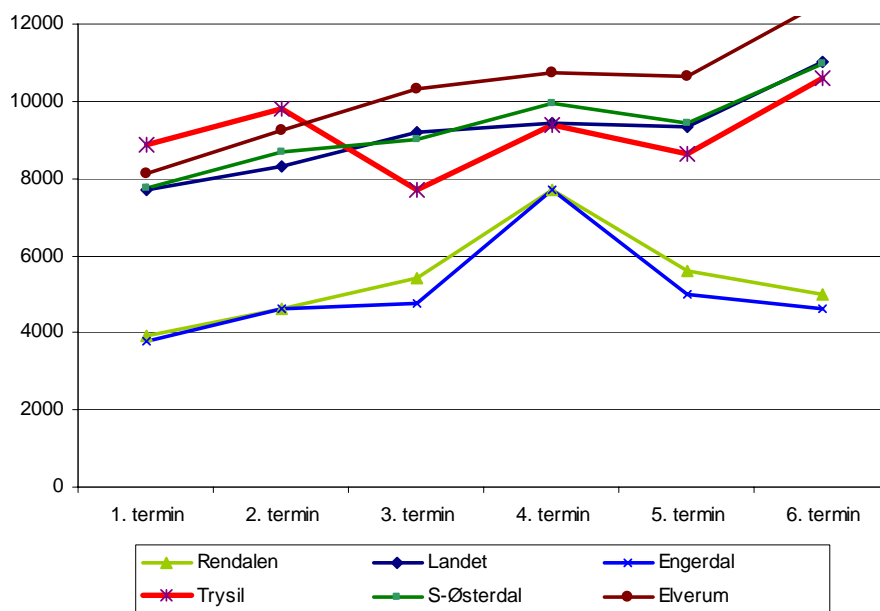


Figur 5.1 Varehandelsomsetning(detaljhandel) ekskl. moms pr innbygger 2005. Kilde: SSB

Turisttrafikken i Trysil, som i flere av de andre kommunene, er svært sesongbetont. Vi har derfor sett på hvordan varehandelsomsetningen varierer over året. SSB utgir statistikk over omsetning fordelt på momsterminer⁵ som viser noe av sesongvariasjonene⁶.

⁵ Dvs for to og to måneder; januar og februar, mars og april osv.

Varehandelsomsetningen i Trysil viser en tydelig variasjon over året med en topp i andre termin (mars-april) og også ganske høy omsetning i første termin (januar-februar). Det er også en omsetningstopp i sommerferien, men denne er ikke så høy som i vintermånedene. Engerdal og Rendalen er mer typiske ”sommerdestinasjoner” med en markert topp om sommeren, og eller relativt lav omsetning. For lands- og fylkesgjennomsnittet jevner disse toppene seg ut, og for Elverum kan vi heller ikke se særlige sesongvariasjoner.



Figur 5.2 Varehandelsomsetning pr innbygger 2003 fordelt på terminer. Kilde: SSB

De store sesongsvingningene i Trysil har sammenheng med en netto tilstrømming av turister i vintermånedene og til dels om sommeren. Tredje termin (mai-juni) er den terminen da omsetningen er lavest. I denne perioden er det lite turisttrafikk i Trysil og det er grunn til å tro at omsetningen i denne perioden stort sett skrives fra etterspørselen fra kommunens egne innbyggere. I 2003 utgjorde omsetning pr innbygger i Trysil i tredje termin 84 % av omsetning pr innbygger på landsbasis. Dersom vi legger til grunn at omsetningen, uten turister, på årsbasis ville ligge på 84 % av landsgjennomsnittet, står turistene for en meromsetning som tilsvarer omtrent 16 % av omsetningen. Dette vil si ca. 74 mill. kroner beregnet på grunnlag av omsetning og innbyggertall for 2005. Nesten $\frac{3}{4}$ av denne meromsetningen kommer i vintersesongen (november – april). Omsetning pr sysselsatt i detaljhandelen i 2003 var 1.36 mill. kroner på landsbasis, i følge strukturstatistikken (SSB). Dette innebærer at en meromsetning på 74 mill. kroner tilsvarer en sysselsettingseffekt på ca. 50 arbeidsplasser. Antall årsverk blir en del lavere som følge av mye deltidsarbeid innenfor varehandelen.

Disse beregningene kan sees på som et svært grovt anslag for hva reiselivet i Trysil betyr for varehandelen (detaljhandelen) i kommunen. Virkningene inkluderer forskjellige gruppers kjøp i kommunen. Ikke minst er eiere og brukere av fritidsboliger en viktig kjøpergruppe som både handler dagligvarer og mer varige varer til hytta.

⁶ Denne statistikken må spesialbestilles fra SSB. Vi baserer oss derfor på data vi har hentet inn tidligere for omsetningen i Hedmark og Oppland gjennom året i 2003. Vi har ikke data for kommunene i Buskerud eller for Oppland.

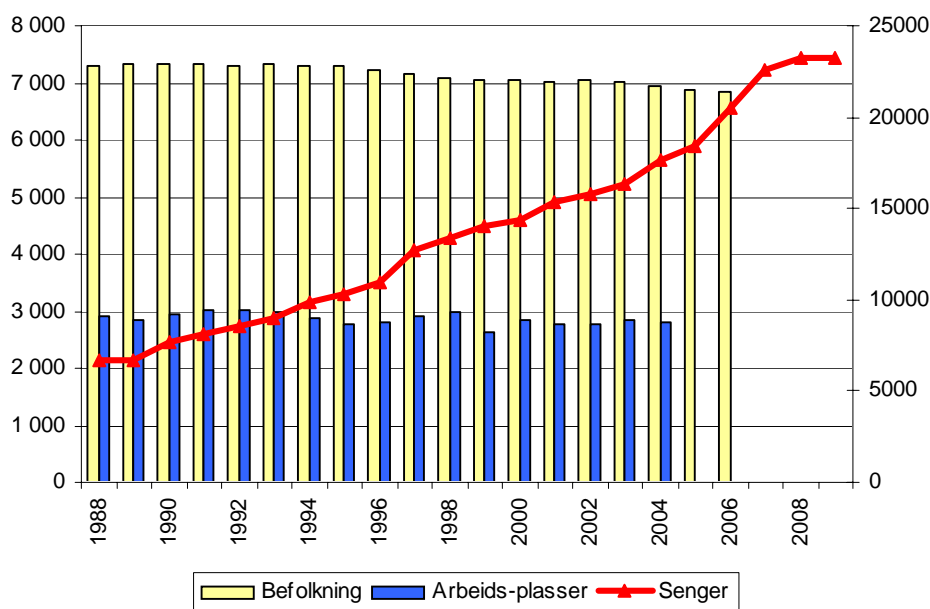
6 Konsekvenser av utbyggingsplanene

6.1 Utbyggingsplanene

Som nevnt innledningsvis er det i gjeldende kommuneplaner sagt at ”Trysilfjellet skal planlegges innenfor en ramme på maksimalt 33.000 reiselivsbaserte senger i området Trysilfjellet/ Innbygda / Nybergsund på lang sikt.” Det er nå kommet innspill om at denne rammen bør økes til 45.000 senger. Konsekvensene av en utbygging avhenger ikke bare av sengetallet, men det er dette som er måltallet i kommunens planer.

I tidligere kapitler har vi sett at Trysil har en negativ utvikling i folketallet, ingen vekst i antall arbeidsplasser (registrert i månedsskiftet oktober/november hvert år), relativt lavt gjennomsnittlig inntektsnivå og relativt lav gjennomsnittlig ”skattbar bruttoformue per bosatt”. De andre vinterdestinasjonene vi har sett på, Hemsedal, Hol og Oppdal, kommer gjennomgående bedre ut enn Trysil på disse indikatorene. Det kan derfor se ut som om Trysils innbyggere i mindre grad enn innbyggerne i de andre vinterdestinasjonene har greid å ta ut gevinster av den store turisttrafikken i kommunen.

Ser vi bakover i tid kan det virke som om den omfattende utbyggingen som er skjedd, har hatt begrenset virkning på bosetting og sysselsetting. I figur 6.1 ser vi at antall senger har økt fra ca. 2.000 i 1988 til rundt 20.000 i 2006. I samme periode er folketallet i Trysil litt redusert, mens antall arbeidsplasser har holdt seg på om lag samme nivå.



Figur 6.1 Utviklingen i antall arbeidsplasser, befolkning og antall senger siden 1998 – inkl. konkrete planer fram til 2009. Kilde: SSB og Trysilfjellet (senger).

Uten virksomheten i Trysilfjellet kunne selvsagt Trysil ha opplevd en langt sterkere nedgang i folketallet og reduksjon i antall arbeidsplasser. Det synes klart at utviklingen i Trysilfjellet har stor betydning for Trysilsamfunnet. Mange tryslinger er sysselsatt i utbygging og drift i fjellet, og virksomheten genererer stor etterspørsel i andre næringer, særlig i bygg- og anleggsnæringen og i varehandelen. Et viktig spørsmål i årene som kommer er hvordan en skal få en utvikling i Trysilfjellet som i enda større grad bidrar til å skape lokale inntekter. Større innslag av helårs sysselsetting er trolig et viktig element her. Hvordan dette kan gjøres er ikke et tema for denne utredningen.

Vi skal se på hva utbyggingen fra ca. 20.000 senger til 33.000 eller 45.000 senger kan bety for arbeidsmarked og bosetting, og om Trysil "har kapasitet" til å tåle en så stor utbygging som planene og innspillene legger opp til. Det er ikke mulig å forutsi fordelingen av disse sengene på ulike typer. Det tradisjonelle skillet mellom kalde og varme senger blir stadig vanskeligere å opprettholde. Ett av hotellene som skal bygges i Trysilfjellet består av leiligheter som skal selges. Hver leilighet kan deles opp i ett dobbeltrom og en suite og leies tilbake til hotellselskapet for utleie. Det andre hotellet som skal bygges i Trysilfjellet skal dels ha vanlige hotellrom, dels rom som er beregnet på lengre opphold med bl.a tekjøkken (kitchenet), og i tillegg 46 eksklusive leiligheter for salg. Også mange av de private hyttene leies ut i deler av året. Erfaringene fra Trysil er at mange bruker hytta mye de første årene etter bygging, men at bruken avtar og interessen for utleie øker. Ut fra en ramme for sengetall er det svært vanskelig å forutse hva slags trafikk som vil bli generert og hva det kan gi av helårs arbeidsplasser i fjellet, av ringvirkninger i annet næringsliv og hva det vil bety for folketallet i kommunen. Tidsrammen for utbyggingen vil også ha betydning. Våre anslag på hva utbygging til 33.000 eller 45.000 senger kan bety for bosetting og sysselsetting i Trysil, må derfor bli nokså grove.

6.2 Konsekvenser av byggevirksomheten.

Selve utbyggingen i Trysilfjellet har stor betydning for bygg- og anleggssektoren. I dag er det ingen som kan si med sikkerhet hvor mange som arbeider med bygging i fjellet. Et grovt anslag er at 400-450 personer er sysselsatt på ulike byggeprosjekter i Trysilfjellet. (juni 2006). Om lag 200 av disse er rekruttert lokalt, dvs. i Trysil og omegnskommuner. Minst 200 er rekruttert fra utlandet, i stor grad fra Øst-Europa. Noen av de utenlandske arbeiderne er knyttet til lokale foretak, men de fleste er engasjert av eksterne foretak, hovedsaklig fra Oslo, og ledes av en norsk byggeleder. I tillegg er det noen norske bygningsarbeidere som ikke er rekruttert lokalt. Hittil har de lokale byggfirmaene klart å skaffe mye av arbeidskraften lokalt, men det er kamp om kvalifisert arbeidskraft og lønn brukes virkemiddel for å kapre arbeidskraft. Det begynner å bli knapphet på visse typer fagarbeidere, særlig rørleggere og elektrikere.

En privat hytte av den standard som bygges i Trysilfjellet i dag har 12 senger. For å bygge en slik hytte trengs det bortimot 4.000 timeverk, om en regner grunnarbeid, bygningsarbeid, rørlegging, elektrisk installasjon, flislegging og maling, blikkenslagerarbeid, mm. Det tilsvarer ca. 0.19 årsverk pr. seng. Rene leilighetsbygg krever trolig færre timer pr. seng, mens hotellsenger nok ligger nærmere tallet vi har anslått for private hytter. Om vi som et forsiktig anslag regner 0.15 årsverk pr. seng, vil en utbygging fra 20.000 til 33.000 senger kreve bortimot 2.000 årsverk, mens utbygging

til 45.000 senger vil kreve nærmere 4.000 årsverk. Her er arbeider utenfor tomtene ikke medregnet, dvs. veg, vann og avløp, mm er ikke inkludert. Utbygging av serveringssteder, skiheiser, etc. er heller ikke med i disse tallene.

Bygg- og anleggsbransjen har regionale og dels nasjonale markeder for oppdrag, og markedet for arbeidskraft er både regionalt, nasjonalt og europeisk. Det lokale tilbudet av arbeidskraft vil neppe være noen begrensende faktor for selve utbyggingen i Trysilfjellet, selv om rammen for senger settes helt opp til 45.000. Selv om det kan rekrutteres nye tryslinger til bygningsfagene, vil utbyggingen i Trysilfjellet trolig skje med stort innslag av utenlandsk arbeidskraft. Dette har ikke bare med lokal kapasitet å gjøre, men er også et spørsmål om lønnskostnader.

Konklusjonen er at videre utbygging til 33.000 eller 45.000 senger ikke vil være problematisk ut fra den lokale tilgangen på arbeidskraft til selve utbyggingen. Men en kan heller ikke forvente at de lokaløkonomiske virkningene av utbyggingen blir særlig større enn de er i dag, siden utbyggingsaktiviteten er svært stor i 2006.

Selve utbyggingen kan heller ikke forventes å få stor direkte innvirkning på etterspørselen etter boliger. De eksterne arbeidstakerne i bygg- og anlegg innkvarteres oftest i brakkerigger nær byggeplassen. Men den store utbyggingen kan bidra til lønns- og kostnadsøkning i byggebransjen, noe som også kan forventes å slå ut i boligprisene i Trysil.

6.3 Konsekvenser av driften i Trysilfjellet.

Konsekvenser av å øke sengekapasiteten

Som utgangspunkt for beregninger av sysselsettingskonsekvensene har vi forsøkt å finne ut hvor mye sysselsetting som "ligger bak" hver seng i dag, dvs. vi har prøvd å etablere en kobling mellom sysselsetting og antall senger. Dette er ikke enkelt, og de tallene vi har kommet fram til er usikre.

Sysselsettingen pr. seng varierer med ulike boformer. Det er et utall av "konsepter" i overnattingsbransjen, men vi har valgt å fokusere på tre ulike boformer; hotellovernattinger inkl. appartementshoteller, overnatting i leid hytte eller leilighet og overnatting i egen hytte eller leilighet. Denne inndelingen kan problematiseres; jf. gjennomgangen av overnattingsstatistikken i kapittel 4.

Når vi snakker om sysselsetting pr. seng, mener vi sengekapasiteten og ikke solgte eller benyttede senger. Sysselsettingen pr. seng er avhengig av kapasitetsutnyttelsen; dvs. hvor mange døgn senga brukes. Antall sysselsatte er ikke et helt entydig begrep. I en kommune med såpass store sesongvariasjoner som Trysil, vil det i vintersesongen være svært mange personer som er sysselsatt hele eller deler av sesongen. Oversikten over sesongansatte i kapittel 3 ga en tilnærmet oversikt over alle personer som hadde hatt et tilsetningsforhold i sesongen. Antall personer som er sysselsatt samtidig i sesongen vil være noe lavere enn dette tallet. På sommeren vil antall sysselsatte være langt lavere, mens gjennomsnittlig antall ansatte over året følgelig blir et sted i mellom. Med mange sesongansatte vil det bli stor forskjell på antall ansatte og antall årsverk. Denne forskjellen vil forsterkes dersom mange av de sesongansatte i tillegg jobber deltid i sesongen.

Hotellovernattinger

SSBs hotellstatistikk, som er tilgjengelig for Trysil kommune på www.statistiknett.com, gir tall for blant annet antall hoteller, antall senger, gjestedøgn og omsetning, men ikke sysselsetting. Som omtalt i kapittel 4 omfatter SSBs hotellstatistikk både hoteller og appartementshoteller. I 2005 var det i følge denne statistikken 6 hoteller med i til sammen 941 senger i Trysil. Omsetning pr. seng var ca. 32.000 kroner. For å finne omsetning pr. sysselsatt har vi brukt tall fra strukturstatistikken for hotellnæringa (55.1 Hotellvirksomhet). Omsetning pr sysselsatt er ifølge denne statistikken i underkant av 600.000 kroner for bedrifter med fra 5-19 sysselsatte.

For hotellnæringa i Trysil gir denne beregningen 48 sysselsatte. Til sammenlikning er det i sysselsettingsstatistikken (SSB) registrert 109 personer i hotell- og restaurantvirksomhet i Trysil i 4. kvartal 2004. Her er også all serveringsvirksomhet utenom hotellene inkludert. Antall sysselsatte i hotellstatistikken tilsvarer gjennomsnittlig antall personer sysselsatt over året.

Omregnet til senger gir disse forutsetningene 54 sysselsatte pr. 1000 hotellsenger. På grunn av sesongvariasjonene vil det være flere personer enn dette sysselsatt i høysesongene og færre i lavsesong. Det er store sesongvariasjoner når det gjelder kapasitetsutnyttelse i hotellnæringa, men vi vet ikke hvordan det slår ut i variasjon i arbeidskraftbehovet.

Hotellene i Trysil i dag har relativt lav kapasitetsutnyttning pr seng, ca. 29 prosent i gjennomsnitt. Den samme lave utnyttelsen har hotellene i Hemsedal, mens hotellene i Hol i gjennomsnitt har en kapasitetsutnyttelse pr seng på 44 prosent. Dette gir høyere omsetning og en beregnet sysselsetting på 100 personer pr 1000 senger i Hol. Kapasitetsutnyttningen pr seng betyr dermed mye for sysselsettingen. Som vi så i kapittel 4 var hotellovernattingene i Hol mer spredt over året enn i Hemsedal og Trysil.

Utbyggingsplanene i Trysilfjellet inkluderer to spahoteller og utbygging av et eksisterende appartementshotell. Samlet antall senger er litt uklart, siden planene både inkluderer tradisjonelle hotellsenger, suiter og leiligheter. Anslagsvis kan det dreie seg om ca 2.500 senger, appartementshotellet inkludert. Noen av leilighetene inngår i et konsept med salg/tilbakeleie. De planlagte utbyggingene omfatter spa-avdelinger, utendørs badebasseng, bowlingbaner, konferansesenter, restauranter mv. Med forutsetning om at anslått sysselsetting pr. 1000 senger for de nye hotellene vil tilsvare 54 som i eksisterende hoteller i Trysil, vil sysselsettingsbehovet med 2.500 senger bli ca. 135 personer i gjennomsnitt over året. Anslagene for sysselsettingsbehovene som f.eks. går fram av ulike avisomtaler er langt høyere; til sammen 250 – 300 arbeidsplasser. Et anslag på i overkant av 300 ansatte (om lag halvparten så mange årsverk) som det ser ut til at de nye hotellene i Trysil regner med, vil innebære at hotellene også må ha godt belegg utenom vintersesongen. Spa-hotellene skal også ha et tilbud ut over det vanlige hoteller tilbyr. Jo flere tjenester de tilbyr utover selve overnattingen og jo høyere kvalitet det er på de tjenestene som tilbys, jo mer sysselsetting vil det ligge bak hver seng.

Den planlagte hotellutbyggingen vil bidra til om lag 20 prosent av den planlagte utvidelsen av sengekapasiteten mot 33.000 senger, men bare 10 prosent av den eventuelle utvidelsen mot 45.000 senger. For Trysilsamfunnet vil hotellsenger være gunstig dersom en lykkes å få til mer helårsdrift og helårsarbeidsplasser. Men det er et spørsmål om hvor mange helårs hotellsenger en kan finne marked for. Vi har derfor ikke lagt inn forutsetninger om ytterligere utbygging av hotellkapasitet i våre beregninger.

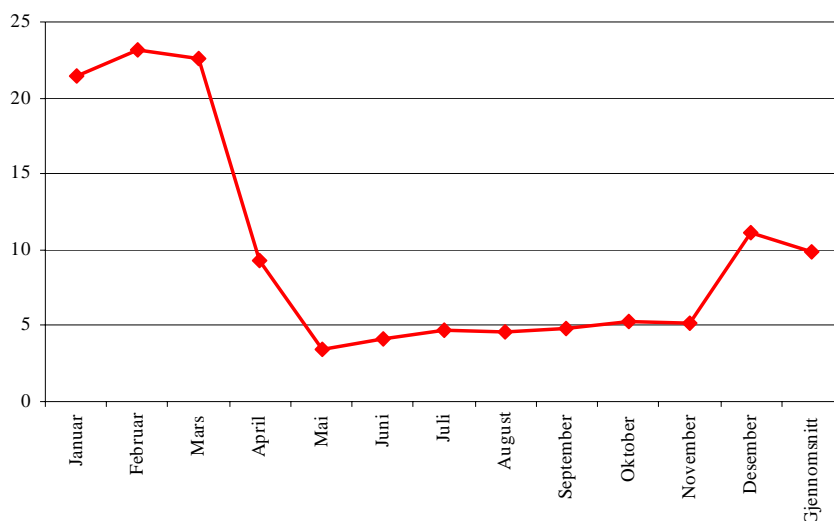
Hotellene anslår selv at de vil rekruttere ca. halvparten av sine ansatte lokalt, mens den andre halvparten må komme utenfra. De som rekrutteres lokalt vil trolig i stor grad gå over fra deltids/sesongsysselsetting på ulike serveringssteder. Personer til ulike lederstillinger må i stor grad rekrutteres eksternt. Det samme gjelder terapeuter og aktivitetsledere til spa-avdelingen. Sesongvariasjonene kan håndteres gjennom gjestearbeidere utenfra. Som i dag vil ungdommer fra Sverige være den mest aktuelle gruppen å rekruttere fra.

Overnattinger i utleiehytter

Mesteparten av de såkalt ”varme” sengene i Trysil er hytter og leiligheter som leies ut. Dette omfatter både rene utleieenheter og private hytter som leies ut i tillegg til hytteeierens egen bruk. En stor del av disse enhetene leies ut gjennom bookingfirmaer. Bookingfirmaene står for administrasjon og salg og sysselsetter renholdere og vaktmestertjenester mv. Vi har innhentet opplysninger fra bookingselskapene som gir en pekepinn om omfanget av sysselsetting knyttet til renhold, salg og administrasjon og vaktmestertjeneste. Tallene baserer seg på et gjennomsnitt av mange forskjellige typer utleieobjekter; fra de rent kommersielle til hytter som leies ut noen uker i året. De sengene som inngår i våre beregninger leies i gjennomsnitt ut 79 døgn pr. år.

I beregningene har vi forutsatt gjennomsnittlig ukentlig arbeidstid for renholdere til 16 timer, for vaktmestere mv. 30 timer og for ansatte innen administrasjon og salg 35 timer pr uke. Disse anslagene er gjort på bakgrunn av oversikter over ansatte og arbeidstid. Med basis i anslag over antall arbeidstimer og antall senger og fordeling av gjestedøgn over sesong, har vi så anslått antall ansatte pr. seng og hvordan arbeidskraftbehovet fordeler seg over året.

Beregningene gir et gjennomsnittlig sysselsettingsbehov pr 1000 senger på 10 personer. Dette er vesentlig renholdspersonell. Anslått sesongfordeling er vist i figur 6.2.



Figur 6.2 Anslag for sysselsetting pr 1000 senger – Utleiehytter og leiligheter.

Sysselsettingsbehovet inkluderer ikke kommersielle utleieres kjøp av varer og tjenester lokalt i forbindelse med vedlikehold og utstyr til hyttene. Vi har heller ikke regnet på hva de som leier

hyttene bruker i lokalsamfunnet mens de er i Trysil utover utgifter til leie av hytte og utgifter i alpinanlegget som inngår i et eget regnestykke.

Med unntak av hotellplanene, kjenner vi ikke til hvordan fordelingen vil bli mellom kalde og varme senger. Pr. i dag er ca. 60 prosent av sengene kalde; dvs de eies av private som stort sett bruker hytta si selv. Dersom vi forutsetter at denne fordelingen holder seg, vil en økning til 33.000 senger tilsi at antallet utleiesenger øker med ca 3.500. Dette gir et økt sysselsettingsbehov på 35 i gjennomsnitt over året. Dersom vi antar samme sesongfordeling som i dag, vil det være behov for ca. 80 personer i vintersesongen. Dette vil i hovedsak være renholdere. En økning til 45.000 senger med samme forutsetninger vil gi et økt sysselsettingsbehov på 80 i gjennomsnitt og omtrent 190 i høysesongen. Sysselsettingsbehovet vil øke dersom gjennomsnittlig antall døgn hver seng leies ut øker eller dersom en større andel av sengene som bygges ut er ”varme”.

Det er grunn til å tro at en del av de som i dag jobber innenfor renholdsbransjen vil velge helårsansettelse på ett av de nye hotellene. Spørsmålet er da om det er mulig å rekruttere flere renholdere blant skoleungdom og studenter i bygda. Alternativet vil sannsynligvis være å hente personell til disse oppgavene utenfra. Dette er ikke uten videre enkelt, fordi det er snakk om små stillinger med arbeid i hovedsak på lørdager og søndager. Dersom økningen i etterspørselen etter arbeidskraft i stor grad løses gjennom bruk av eksterne gjestearbeidere, vil det ha små konsekvenser for arbeidslivet i Trysil. Alternativt kan en tenke seg at bedre lønnsbetingelser kan øke tilbudet av renholdere lokalt. Med gode betingelser vil kanskje flere kunne tenke seg ekstrajobber i helgene i deler av året.

Overnatting i egen hytte

Ca 60 prosent av sengene i Trysilfjellet er såkalte kalde senger. Dette gjelder alle private hytter som ikke leies ut eller bare leies ut sporadisk eller lite. Vi har ingen statistikk som viser hva hytteeierne bruker penger til i lokalsamfunnet, men det er gjort hytteundersøkelser i Trysil og i andre kommuner som gir et innblikk i hvor mye og hva fritidsboligeierne etterspør lokalt. Vi har i det følgende brukt resultater fra en hytteundersøkelse fra Trysil⁷ (Velvin 2002) kombinert med resultatene fra et prosjekt ved Østlandsforskning (Ericsson og Grefsrud 2005), der det ble innhentet data fra eiere av fritidsboliger i Gausdal, Nord-Aurdal og Rendalen.

Fritidsboligeiernes utgifter deles i undersøkelsene inn i utgifter knyttet til oppholdet på hytta, faste utgifter og utgifter til vedlikehold, samt innkjøp av utstyr, inventar mv til hytta. Forbruket lokalt varierer i forhold til egenskaper ved eierne, hytta og ”stedet”. Hytter med høy teknisk standard, helårsvei og god tilgjengelighet til lokale tilbud gir grunnlag for høyere lokalt innkjøp og sysselsetting enn hytter med lavere teknisk standard og mer spredt lokalisering.

Av de kommunene vi har med i den nevnte undersøkelsen fra Østlandsforskning er Gausdal mest relevant å sammenlikne med for Trysil. Både undersøkelsen fra Trysil og fra Gausdal ga som resultat et lokalt innkjøp pr hytte på i overkant av 30.000 kroner pr år. Antall bruksdøgn pr hytte i Gausdal er imidlertid langt høyere enn for hyttene i Trysil. Dette har sammenheng med at hyttene i Trysil brukes forholdsvis lite om sommeren. På den annen side er hyttene i Trysil i snitt litt større enn i Gausdal og det er så vidt litt flere på hytta samtidig. Forbruket pr gjestedøgn er høyere i Trysil enn i Gausdal. Dette har sammenheng med høyt forbruk i tilknytning til sport- og fritidsaktiviteter i Trysil. Ca 20 % av utgiftene knyttet til oppholdet på hytta er relatert til sport og fritid.

⁷ Undersøkelsen fra Trysil omfatter hytter i Trysilfjellet, Fageråsen og Bittermarka.

Undersøkelsen fra Trysil gir ikke tall for sysselsettingseffekter. Dersom vi tar utgangspunkt i bruksmønsteret fra Trysil og antar at det bak hver sysselsatt ligger samme omfanget av kjøp av varer og tjenester som i Gausdal (ca 1,5 mill. kroner), tilsvarer dette 2,6 sysselsatte pr 1000 senger i Trysil.

Det er i underkant av 2000 private hytter i Trysilfjellet, med til sammen ca. 14.000 senger. Et anslag på 2,6 sysselsatte pr.1000 senger gir ca. 36 sysselsatte knyttet til eiers bruk av de private hyttene i Trysilfjellet. Nærmere 50 % av sysselsettingseffekten kommer i varehandelen. Bygg og anlegg og hotell- og restaurantbransjen får også en stor andel av virkningene. I tillegg finner vi virkninger i mange ulike bransjer. I områder med høystandardshytter finner vi også noe etterspørsel etter tjenester som vakt- og vaktmestertjenester, rengjøringstjenester osv.

I kapittel 5 anslo vi effektene av turisttrafikken for varehandelen til ca. 50 arbeidsplasser. Ut fra disse grove tallene står bruken av de private hyttene i Trysilfjellet for noe over 30 % av den sysselsetting den samlede turisttrafikken skaper i varehandelen i Trysil. I tillegg kommer effekten av de andre private hyttene i Trysil og andre turistenes kjøp.

En økning i sengekapasiteten til 33.000 senger og fortsatt 60 prosent kalde senger gir ca. 8.500 nye privateide kalde senger. En økning til 45.000 senger gir 15.800 privateide kalde senger. Det går fram av hytteundersøkelsen fra Trysil (Velvin 2002) at ca ¼ av hyttene leies ut og at gjennomsnittlig utleietid er 4 uker. Ikke alle private hytter som leies ut kan karakteriseres som varme senger siden de bare leies ut en liten del av sesongen. Vi har forutsatt at halvparten av de nye "varme" sengene, unntatt hotellsengene, kommer i private hytter/leiligheter og at ca 20 % av sengene i nye privateide hytter leies ut så mye at de kan karakteriseres som "varme" senger. Dette innebærer en økning i privateide hytter på hhv ca 10.000 og 20.000 senger ved en kapasitetsøkning til hhv 33.000 og 45.000 senger

Dette gir en etterspørselsøkning fra eierne av de nye sengene svarende til hhv. 24 og 47 sysselsatte dersom vi forutsetter at eierne av de nye fritidsboligene har samme forbruksmønster som dagens eiere. Det er grunn til å anta at nye fritidsboliger har høyere standard enn gjennomsnittet av alle hytter som var med i undersøkelsen fra Trysil. Østlandsforskningens undersøkelse viste at eierne av høystandardshytter hadde nesten 40 prosent høyere utgifter, både fordi de bruker hytta mer og fordi de bruker mer penger når de er på hytta enn "gjennomsnittseieren". Anslagsvis er sysselsettingen pr. 1000 høystandardshytter ca. 4.2 i følge undersøkelsen fra Østlandsforskning. Med dette tallet som et høyt anslag for sysselsettingseffekten, får vi en økt sysselsetting på hhv 30 og 60 sysselsatte. Mye av denne økningen vil komme i form av økt sysselsetting i varehandel og forutsetter at de nye fritidsboligeierne velger å gjøre sine innkjøp i Trysil i samme grad som eksisterende fritidsboligeiere. I Trysil ligger det muligheter for å utnytte etterspørselspotensialet fra hytteeierne bedre, ved å legge til rette for et vare- og tjenestetilbud som i større grad er tilpasset hytteeierne etterspørsel. Dette gjelder både på dagligvarer og spesialforretninger.

Alpinanlegg

Vi har gjort en enkel beregning for å finne sammenhengen mellom antall senger og aktiviteten i alpinanlegget. Vi har sett på forholdet mellom utviklingen i antall senger og antall dagsbesøk i alpinanlegget fra sesongen 97/98 og til 04/05. Antall senger har økt litt sterkere enn antall dagsbesøk i denne perioden. Antall dagsbesøk pr seng var 48 i 1997/98 og 43 i 2004/05.

I Trysilfjellet var det i vintersesongen 2005/06 ca.160 sysselsatte utenom administrasjon, booking og renholdere. I følge oversikter fra Trysilfjellet arbeidet de i gjennomsnitt ca. 30 timer pr uke, men vi vet ikke om alle har jobbet hele sesongen. Vi har anslått at de i gjennomsnitt har jobbet fire måneder.

I tillegg til dette kommer ca 80-100 skiinstruktører. Vi forutsetter at de jobber like stor stillingsprosent og like lenge som de andre i alpinanlegget.

Dersom vi forutsetter at antall dagsbesøk pr. seng var 43 også i sesongen 2005/06, gir dette et gjennomsnittlig sysselsettingsbehov for vintersesongen på i underkant av 9 personer pr. 1000 senger.

En økning til 33.000 senger vil, forutsatt proporsjonalitet mellom senger og sysselsetting, gi et sysselsettingsbehov på 125 personer. Med økning til 45.000 senger vil behovet øke til 230 personer. Det er sannsynligvis ikke riktig å forutsette proporsjonalitet når det gjelder ansatte i skianlegget utenom skiinstruktørene. For det første kan det være at dagens kapasitet ikke er fullt utnyttet, slik at en kan øke antall besøkende uten å øke sysselsettingen tilsvarende. For det andre vil økt trafikk kunne tas unna gjennom investeringer/utbedringer som øker kapasiteten i anlegget uten at antall ansatte øker tilsvarende.

Oppsummering av anslåtte sysselsettingsvirkninger

Tabell 6.1 *Oppsummering sysselsettingsvirkninger*

	Økning til 33.000 senger			Økning til 45.000 senger		
	Nye senger	Sysselsetting	Årsverk	Nye senger	Sysselsetting	Årsverk
Hoteller/appartementer	2500	250-300	125-150	2500	250-300	125-150
Utleiehytter #	3500	35-80*		8300	80-190*	
Private hytter	10300	23-42		20000	47-84	
Alpinanlegg	14500	125		26600	230	
Servering	14500	**	**	26600	**	**
Andre aktiviteter f.eks. golf	14500	**	**	26600	**	**

Sysselsetting knyttet til vedlikehold er ikke inkludert

* Store sesongsvingninger

** Dette har vi ikke regnet på.

Tabell 6.1 gir en oppsummering av de virkningene vi har omtalt foran. Vi har tatt utgangspunkt i dagens kapasitet på 18.400 senger. Tallene er svært usikre og må forstås som ”i størrelsesorden”, f.eks. at en virkning på 45 sysselsatte kan bety at sysselsettingsvirkningen kan være et sted mellom 30 og 60, men ikke 100 eller 200. Sysselsettingen vil selvsagt også avhenge av hvor mange timer den enkelte sysselsatte jobber. Noen av de arbeidsplassene som skapes vil være heldagsjobber, mens andre vil være mindre deltidsjobber.

Anslagsvis vil en utbygging til 33.000 senger gi minst 450 – 500 arbeidsplasser i Trysil. I tillegg kommer nye arbeidsplasser innenfor servering og sommeraktiviteter, som f.eks golf, som vi ikke har regnet på. Dersom antall senger økes til 45.000 vil dette kunne gi en sysselsettingseffekt på 600 – 750.

En god del av sysselsettingen i hotellene vil sannsynligvis komme som helårsarbeidsplasser, mens mesteparten av de andre arbeidsplassene fremdeles vil være sesongarbeidsplasser. Det er grunn til å tro at de nye hotellene vil overta en del av den lokale sesongarbeidskraften. I tillegg vil en stor del måtte rekrutteres utenfra. For å dekke opp den økte etterspørselen i sesongene kan det bli nødvendig å importere mer arbeidskraft enn i dag. Dette gjelder f.eks renhold. Skilærere og serveringspersonale er allerede i dag i stor grad rekruttert eksternt, først og fremst fra Sverige.

Selv med sterk utbygging i forhold til dagens nivå, kan en tenke seg at Trysilfjellet kan fungere nokså frikoplet fra den lokale økonomien og det lokale arbeidsmarkedet. Trysilfjellet kan bli et gigantisk opplevelsessenter som drives av gjestearbeidere fem måneder i året. Men det er neppe et slikt anlegg tryslingene ønsker seg. Spørsmålet er om Trysil har arbeidskraft til å fylle alle stillingene. Faste helårs stillinger i hotellene vil trolig være attraktive både for folk som allerede bor i Trysil og for tilflyttere. Sesongarbeid og deltidsarbeid i serveringsstedene, i skianlegget og i renhold er det vanskeligere å rekruttere til gjennom tilflytting.

6.4 Ledighet, arbeidssøkere og tilgang på stillinger i Trysil

Ved utgangen av mai 2006 var 115 personer meldt helt ledige i Trysil. Av disse var det 60 som ikke har avsluttet videregående skole. Men også 13 med høyere utdanning var meldt helt ledige.

Midt i skisesongen, i januar 2006 var 84 meldt helt ledige i Trysil. Også da var det gruppen uten fullført videregående skole som dominerte. Av de 84 ledige var 40 i aldersgruppen 20-39 år og uten fullført videregående skole. Tallene viser at Trysil har relativt mange unge voksne, uten fullført videregående skole, som var meldt ledige midt i skisesongen.

De som melder seg ledig oppgir også yrkesønsker. De som var meldt ledige i utgangen av mai 2006 fordelte seg slik på yrkesønsker, om vi bare tar med de yrker som fem eller flere ønsker seg.

Tabell 6.2 Yrkesønsker blant de som var meldt helt ledige i mai 2006. Kilde:Aetat.

Yrkesønske	Antall
Undervisning	5
Helse, pleie og omsorg	6
Barne- og ungdomsarbeid	6
Kontorarbeid	7
Butikk- og salgsarbeid	22
Jordbruk, skogbruk	6
Bygg og anlegg	14
Industriarbeid	12
Reiseliv og transport	14
Serviceyrker og annet arbeid	12

Tilsvarende tall for januar 2006 viser at bare to personer ønsket arbeid i "reiseliv og transport". Dette tyder på at de som har slike jobbønsker er sysselsatt i vintersesongen. Ellers er det små forskjeller på jobbønsker fra januar til mai.

Ser en på *tilgangen* på stillinger, slik de er registrert i Aetat, var det 62 i januar 2006 og 23 i mai 2006. I begge månedene var det flest stillinger ledig i "helse, pleie og omsorg", "butikk og salgsarbeid" og "serviceyrker og annet arbeid". Det er altså et visst samsvar mellom yrkesønsker og tilgangen på stillinger, men det er selvsagt ikke gitt at de ledige har kvalifikasjoner til å gå inn i de utlyste stillingene.

Antall *arbeidssøkere* registrert i Aetat er langt høyere enn antall meldt helt ledige. I begrepet arbeidssøkere inngår også de som er på ulike arbeidsmarkedstiltak. I januar 2006 var det registrert 294 arbeidssøkere, i mai 2006 var det 304 arbeidssøkere. I januar var det 135 mannlige arbeidssøkere, derav 67 uten fullført videregående skole, og 159 kvinnelige arbeidssøkere, derav 93 uten fullført videregående skole. Det er altså mange arbeidssøkere i Trysil også i vintersesongen. Det er på ingen måte sikkert at antall arbeidssøkere vil bli mindre selv om etterspørselen etter arbeidskraft i Trysilfjellet skulle øke sterkt. Mange av jobbene i fjellet er fysisk krevende og de stiller krav både til kompetanse og helse. I serveringsstedene er de fleste ansatte under 30 år, de jobber i høyt tempo og ofte med kveldsvakter. I renholdsbransjen er det også krav til høyt tempo og jobbing på lørdager og søndager. I andre yrker i fjellet kan det være krav til kompetanse som arbeidssøkerne ikke matcher. Økt etterspørsel etter arbeidskraft i fjellet vil derfor i stor grad måtte skaffes med rekruttering utenfra, gjennom pendling fra nabokommuner og ved midlertidig sesongbosetting i Trysil.

De nye hotellene vil gi mange nye helårs arbeidsplasser. Mange lederstillinger må fylles med folk fra utenfra. Driverselskapene regner med at ca. halvparten av de ansatte må rekrutteres utenfra. Internt i Trysil kan vi forvente at helårsstillingene blir attraktive. Mange som i dag har sesongarbeid, f.eks. innen servering vil trolig søke seg over til hotellene. De som har bruk for sesongarbeidskraft må skaffe ny arbeidskraft. Vi kan forvente at denne i stor grad vil bli hentet fra utlandet, først og fremst fra Sverige, som i dag. På lang sikt er det umulig å forutse hvordan arbeidsmarked og lønnsnivå i Sverige vil utvikle seg i forhold til i Norge, og hvor attraktivt det vil være for svenske ungdommer å jobbe i Norge. Med det lønnsnivået som er i Norge, vil det ikke være vanskelig å rekruttere sesongarbeidskraft fra andre land i Europa. Men arbeid i hotell og restaurant og andre serviceyrker som er basert på nærhet til kundene stiller helt andre krav til språkkunnskaper enn f.eks. bygg og anlegg. I dag er ca. 90 prosent av gjestene i Trysilfjellet fra Skandinavia, og folk som snakker norsk, svensk eller dansk foretrekkes av arbeidsgiverne. Ser vi bort fra renhold, er det derfor vanskelig å tenke seg at mange av sesongjobbene kan overtas av arbeidskraft f.eks. fra Øst-Europa.

6.5 Boligmarked, tjenestetilbud og ekstern rekruttering.

Antall igangsatte boliger i Trysil lå stabilt på 21-24 i årene 2000-2003, men økte til 39 i 2004 og 56 i 2005. (Kilde: SSB) Fordelingen mellom boligtyper varierer fra år til år. Økningen de to siste årene er kommet på hus med flere boliger, dvs. leilighetsbygg av ulik størrelse. Utbyggingen av leiligheter er et svar på økt etterspørsel etter denne boligtypen. Det som bygges ut er hovedsak sentrumsnært og i en relativt høy prisklasse. De nye boligene er derfor neppe noe aktuelt tilbud for unge som flytter til Trysil, for innvandrere eller for gjestearbeidere. Ser vi bort fra sysselsatte i bygg og anlegg, som ofte bor i brakkerigger, bor de fleste gjestearbeiderne i leilighetsbygg,

utleiehytter eller i privathus i Trysil sentrum. De fleste arbeidsgiverne som har sesongansatte som ikke er fast bosatt i Trysil eller nabokommunene sørger for bolig til sine ansatte. Flere av bedriftene eier noen hytter eller hus som brukes til gjestearbeidere, mens resten innkvarteres i private boliger. I dag er det nok hybler eller små leiligheter til å huse gjestearbeiderne, men kvaliteten på det som tilbys er ikke alltid tilfredsstillende.

Med to nye, store hoteller kan en forvente en relativt stor innflytting til Trysil. Hotellene selv regner med at om lag halvparten av de ansatte må rekrutteres eksternt. Ut fra våre tall vil dette dreie seg om 125-150 personer. Mer enn halvparten av disse vil trolig gå inn i helårs jobber i hotellene. Det må også forventes en viss innflytting til andre helårs jobber. En del av disse vil være unge uten familie, andre vil ha med seg samboere, og en tredje gruppe vil ha familie. Om vi, som et forsiktig anslag, går ut fra en samlet innflytting på 100 arbeidstakere til virksomhetene i Trysilfjellet, og forutsetter at 75 av disse har med seg samboer/familie, vil det være behov for bortimot 75 arbeidsplasser tilpasset medflytterne. Det vil være også være behov for 100 boenheter av ulik størrelse, tilpasset tilflytternes ønsker. Både jobbtilbud for medflyttere og botilbud vil være viktig for rekrutteringen av kvalifisert arbeidskraft. I tillegg kommer selvsagt barnehager, skoler, kultur- og fritidstilbud, mm. som de aller fleste vurderer som viktig ved flyttebeslutninger. Hvis ikke disse tilbudene oppleves som tilfredsstillende av tilflytterne, kan Trysil bli et "gjennomfartssted", et karrieretrinn med kort opphold for unge med ambisjoner innen hotell/reiseliv.

Opplæring, kursing og kompetanseheving av dagens arbeidsstyrke i Trysil kan være et viktig supplement til eksternt rekruttering. Det vil redusere tilflyttingen og redusere behovet for nye boliger, kommunale tjenester, mm.

Videre utbygging i Trysilfjellet vil øke behovet for sesongarbeidskraft. Selv med økt lokal/regional rekruttering vil det bli økt behov for gjestearbeidere i vintersesongen. Dette vil kreve en sterk utbygging av boligtilbud tilpasset unge, enslige gjestearbeidere. Grovt anslått kan det dreie seg om 150-200 flere gjestearbeidere enn i dag ved utbygging til 33.000 senger, og 300-400 flere enn i dag ved utbygging til 45.000 senger. Dette generer da selvsagt behov for et tilsvarende antall senger i vintersesongen. Ut over dette vil gjestearbeiderne stille langt færre krav til kommunen enn det tilflytterne vil gjøre.

**Konsekvensutredning Trysilfjellet.
Sysselsetting og bosetting.**

I Trysilfjellet er det i dag ca. 20.000 senger, og i vintersesongen er hele Trysil samfunnet preget av aktivitetene i Trysilfjellet.

Det foreligger godkjente planer for utbygging til ca. 33.000 senger, og det kommer forslag til en mer omfattende utbygging, slik at antall senger kommer opp mot 45.000.

Trysil kommune har vedtatt å utarbeide konsekvensutredning for utbyggingen i Trysilfjellet. Denne rapporten utgjør samfunnsdelen av konsekvensutredningen, og er i hovedsak konsentrert om to tema, sysselsetting og bosetting.

ØF-rapport nr.: 14/2006

ISBN nr.: 82-7356-593-9