

ØF-notat 06/2015

Skole- og barnehagestruktur i Lillehammer kommune

av

Per Kristian Alnes
Tonje Lauritzen

Østlandsforskning er et forskningsinstitutt som ble etablert i 1984. Instituttet har siden 2011 vært organisert som et aksjeselskap med Hedmark fylkeskommune, Oppland fylkeskommune, Høgskolen i Lillehammer, Sparebanken Hedmark og Stiftelsen Østlandsforskning som eiere. Østlandsforskning er lokalisert på Lillehammer, men har også et kontor på Hamar.

Instituttet driver anvendt, tverrfaglig forskning og utvikling. Østlandsforskning er orientert mot en bred og sammensatt gruppe brukere. Den faglige virksomheten er konsentrert om to områder:

- Næringsliv og regional utvikling
- Velferd, organisasjon og kommunalforskning

Østlandsforskning viktigste oppdragsgivere er departementer, fylkeskommuner, kommuner, statlige etater, råd og utvalg, Norges forskningsråd, næringslivet og bransjeorganisasjoner.

ØF-notat 06/2015

Skole- og barnehagestruktur i Lillehammer kommune

av

Per Kristian Alnes
Tonje Lauritzen



Tittel: Skole- og barnehagestruktur i Lillehammer kommune

Forfatter: Per Kristian Alnes og Tonje Lauritzen

ØF-notat nr.: 06/2015

ISSN nr.: 0808-4653

Prosjektnummer: 1270

Prosjektnavn: Lillehammer skolestruktur

Oppdragsgiver: Lillehammer kommune

Prosjektleder: Per Kristian Alnes

Referat: Østlandsforskning har på oppdrag fra Lillehammer kommune skrevet dette notatet som et grunnlagsnotat for deres arbeid med strategier og strukturer når det gjelder barnehage og skole. Bestillingen har vært å fokusere på samfunnsmessige forhold, herunder bosetting, oppvekstmiljø og barnehagens og skolens plass i lokalsamfunnet. Notatet inneholder en litteraturgjennomgang av betydningen av barnehage og skole i nærmiljø og lokalsamfunn, og mulige konsekvenser ved strukturendringer. Videre vises det til befolkningsutviklingen for Lillehammer kommune og barnehagebarn- og elevutvikling for hver grunn- og skolekrets.

Emneord: Nærmiljø, lokalsamfunn, barnehage, barnehagestruktur, skole, skolestruktur, samfunnsmessig betydning, sosial kapital, befolkning, befolkningsutvikling, elevtall

Dato: August 2015

Antall sider: 72

Pris: Kr 150,-

Utgiver: Østlandsforskning
Postboks 223
2601 Lillehammer

Telefon 61 26 57 00
Telefaks 61 25 41 65
epost: post@ostforsk.no
<http://www.ostforsk.no>

Publikasjonen er vernet etter åndsverkloven. Eksemplarframstilling utover til privatbruk, er bare tillatt når det er hjemlet i lov eller avtalt med Kopinor (www.kopinor.no). Utnyttelse i strid med lov eller avtale kan medføre erstatnings- og straffeansvar.


FORORD

På oppdrag fra skolesjefen i Lillehammer kommune har Østlandsforskning laget dette notatet om skole- og barnehagestrukturen i Lillehammer kommune. Det fokuseres på samfunnsmessige forhold, herunder bosetting, oppvekstmiljø og barnehagens og skolens plass i lokalsamfunnet. Notatet inneholder en litteraturgjennomgang av betydningen av barnehage og skole i nærmiljø og lokalsamfunn, og mulige konsekvenser ved strukturendringer. Videre vises det til befolkningsutviklingen for Lillehammer kommune og barnehagebarn- og elevutvikling for hver grunn- og skolekrets. Notatet skal bidra inn i kommunens strategiarbeid for fremtidig skole- og barnehagestruktur i Lillehammer.

I Lillehammer kommune har skolesjef Håvard Ulfsnes, barnehagesjef Marianne S. Bruket og rådgiver Mads Furu vært kontaktpersoner. Forskerne Per Kristian Alnes og Tonje Lauritzen har stått for utarbeidingen av notatet.

Vi vil takke oppdragsgiver for godt samarbeid.

Lillehammer, august 2015


Merethe Lurfald
forskningsleder


Per Kristian Alnes
prosjektleder

Innhold

Sammendrag	5
1 Innledning	7
1.1 Datagrunnlag	7
1.2 Notatets videre oppbygging.....	8
2 Barnehager og skoler i Lillehammer kommune	9
2.1 Barnehagestruktur og barnetall	9
2.2 Strategi og planer for kommunale barnehager i Lillehammer	10
2.3 Skolestruktur og elevtall	11
2.4 Strategi og planer for Lillehammerskolen.....	13
3 Samfunnsmessige konsekvenser ved endringer i barnehage- og skolestruktur	15
3.1 Lokalsamfunn og nærmiljø	15
3.2 Sosial kapital i lokalsamfunn og nærmiljø	16
3.3 Skolens og barnehagens rolle i lokalsamfunnet.....	17
3.4 Konsekvenser av skolenedleggelse.....	19
4 Befolkningen i Lillehammer kommune	23
4.1 Generelt om befolkningen	25
4.1.1 Befolkningsutvikling	25
4.1.2 Befolkningsstruktur	28
4.1.3 Befolkningsframskriving.....	31
4.2 Befolkning og barnehagetall.....	32
4.3 Befolkning og elevtall.....	36
4.3.1 Buvollen skole	39
4.3.2 Jørstadmoen skole	42
4.3.3 Kringsjø skole	44
4.3.4 Ekrom skole.....	47
4.3.5 Røyslimoen skole	49
4.3.6 Saksheim skole	51
4.3.7 Søre Ål barneskole	53
4.3.8 Vingar skole	55
4.3.9 Vingrom skole.....	57
4.3.10 Hammartun skole	59
5 Konsekvenser ved nedleggelse av skoler	63
5.1 Begrunnelser for nedleggelse av skoler	63
5.2 Konsekvenser av skolenedleggelsene	63
5.3 Etablering av private skoler som følge av nedleggelse.....	64
5.4 Bruk av lokalitetene i dag	65
6 Diskusjon og avslutning	67
7 Referanseliste	69

Figurer

Figur 1: Kart over barnehager i Lillehammer kommune.....	9
Figur 2: Kart over skoler i Lillehammer kommune.....	12
Figur 3: Befolkningsutvikling i Lillehammer, fylket og Norge.....	25
Figur 4: Befolkningsutvikling i Lillehammer, fordelt på tettbygd og spredtbygd strøk.....	26
Figur 5: Antall innbyggere i delområder i Lillehammer kommune. År 2000,2008 og 2015.	27
Figur 6: Befolkningsframskriving til 2030. Indeks, År 2000=100. MMMM og MM00.....	31
Figur 7: Aldersfordelt befolkningsframskriving. År: 2000-2030. MMMM og MM00.....	32
Figur 8: Utvikling i antall innbyggere i aldersgruppen 1-5 år fram til 2040.	33
Figur 9: Elevtall per oktober 2014. Skolene i Lillehammer.....	36
Figur 10: Elev- og befolkningstall. Saksheim skole 2011/12 - 2014/15	38
Figur 11: Elev- og befolkningstall. Buvollen skole 2011/12 - 2014/15	38
Figur 12: Elevtall og forventet elevtall ut fra fødselstall. Skoleåret 2014/15	39
Figur 13: Elevtall 2000-2015 og framskriving til 2021 ved ingen flytting. Buvollen skole.....	40
Figur 14: Kart: Bosted for elever ved Buvollen skole	40
Figur 15: Elevtall og forventet elevtall ut fra fødselstall. Buvollen skole. 2011/12-2014/15.....	41
Figur 16: Befolkningsutvikling totalt og i aldersgruppen 24-44 år. Buvollen	42
Figur 17: Elevtall 2000-2015 og framskriving til 2021 ved ingen flytting. Jørstadmoen skole. ...	43
Figur 18: Elevtall og forventet elevtall ut fra fødselstall. Jørstadmoen skole. 2011/12-2014/15.	43
Figur 19: Befolkningsutvikling totalt og i aldersgruppen 24-44 år. Jørstadmoen	44
Figur 20: Elevtall 2000-2015 og framskriving til 2021 ved ingen flytting. Kringsjø skole	45
Figur 21: Elevtall og forventet elevtall ut fra fødselstall. Kringsjø skole. 2011/12-2014/15.....	45
Figur 22: Befolkningsutvikling totalt og i aldersgruppen 24-44 år. Kringsjø	46
Figur 23: Elevtall 2000-2015 og framskriving til 2021 ved ingen flytting. Ekrom skole	47
Figur 24: Elevtall og forventet elevtall ut fra fødselstall. Ekrom skole. 2011/12-2014/15	48
Figur 25: Befolkningsutvikling totalt og i aldersgruppen 24-44 år. Ekrom.....	48
Figur 26: Elevtall 2000-2015 og framskriving til 2021 ved ingen flytting. Røyslimoen skole	49
Figur 27: Elevtall og forventet elevtall ut fra fødselstall. Røyslimoen skole. 2011/12-2014/15... ..	50
Figur 28: Befolkningsutvikling totalt og i aldersgruppen 24-44 år. Røyslimoen	50
Figur 29: Kart: Bosted for elever ved Saksheim skole	51
Figur 30: Elevtall 2000-2015 og framskriving til 2021 ved ingen flytting. Saksheim skole.....	52
Figur 31: Elevtall og forventet elevtall ut fra fødselstall. Saksheim skole. 2011/12-2014/15.....	52
Figur 32: Befolkningsutvikling totalt og i aldersgruppen 24-44 år. Saksheim	53
Figur 33: Elevtall 2000-2015 og framskriving til 2021 ved ingen flytting. Søre Ål barneskole	54
Figur 34: Elevtall og forventet elevtall ut fra fødselstall. Søre Ål barneskole. 2011/12-2014/15	54
Figur 35: Befolkningsutvikling totalt og i aldersgruppen 24-44 år. Søre Ål	55
Figur 36: Elevtall 2000-2015 og framskriving til 2021 ved ingen flytting. Vingar skole	56
Figur 37: Elevtall og forventet elevtall ut fra fødselstall. Vingar barneskole. 2011/12-2014/15	56
Figur 38: Befolkningsutvikling totalt og i aldersgruppen 24-44 år. Vingar.....	57
Figur 39: Elevtall 2000-2015 og framskriving til 2021 ved ingen flytting. Vingrom skole	58
Figur 40: Elevtall og forventet elevtall ut fra fødselstall. Vingrom barneskole. 2011/12-2014/15.....	58
Figur 41: Befolkningsutvikling totalt og i aldersgruppen 24-44 år. Vingrom.....	59
Figur 42: Elevtall 2000-2015 og framskriving til 2021 ved ingen flytting. Hammartun skole. Barnetrinnene	60
Figur 43: Elevtall og forventet elevtall ut fra fødselstall. Hammartun skole- barnetrinn. 2011/12- 2014/15.....	60
Figur 44: Befolkningsutvikling totalt og i aldersgruppen 24-44 år. Hammartun	61

Tabeller

Tabell 1: Topp ti i befolkningsvekst på grunnkrets nivå. 2000-2015	27
Tabell 2: Bunn ti i befolkningsvekst på grunnkrets nivå. 2000-2015.....	28
Tabell 3: Befolkningen aldersfordelt. Lillehammer, Oppland og Norge. 1.1.2015	29
Tabell 4: Befolkningen aldersfordelt. Delområder i Lillehammer. 1.1.2015	30
Tabell 5: Aldersfordeling på delområder i Lillehammer.....	30
Tabell 6: Fordeling Barnehage - barneskole - ungdomsskole	34
Tabell 7: Pendling barnehagebarn	35
Tabell 8: Elevtall og lærertall i Lillehammer kommune.....	36
Tabell 9: Antall elever per trinn. Fordelt på kommunale barneskoler i Lillehammer.	37

SAMMENDRAG

Dette notatet er et grunnlagsnotat for Lillehammer kommune om barnehage- og skolestrukturen i kommunen. Fokuset er på samfunnsmessige forhold ved en eventuell endring av barnehage- og skolestruktur, herunder bosetting, oppvekstmiljø og barnehagens og skolens betydning for samfunnet.

Gjennom en litteraturstudie vises det til hva tidligere forskning sier om barnehagens- og skolens betydning i lokalsamfunnet. Temaer som er løftet opp er hva lokalsamfunn og nærmiljø defineres som, sosial kapital i lokalsamfunn, betydningen barnehage og skole har i lokalsamfunnet og konsekvenser av skolenedleggelse. Litteraturstudien viser at barnehage og skole er viktige ressurser som bidrar til den kollektive sosiale kapitalen, som et nettverk og en kultur, i nærmiljø og lokalsamfunn. Hvor stort ressursbidraget er, avhenger imidlertid av hvor samfunnsaktive institusjonene er som samfunnsaktører. Det avgjørende er ikke om det ligger en skole i nærmiljøet, men hvordan den samhandler med lokalsamfunnet rundt. Når det gjelder skolenedleggelse så er det gjort lite forskning på de faktiske konsekvensene. Det som finnes viser at stedsidentiteten i mange lokalsamfunn opprettholdes ved at skolen benyttes som lokale for kulturelle aktiviteter og idrettsarrangementer. Nedgang i befolkningsveksten i lokalsamfunnet/bygda er en antatt konsekvens av skolenedleggelse. Forskningen viser at årsakssammenhengen sjelden går den veien, men heller at en skolenedleggelse følger av en allerede påbegynt befolkningsnedgang. Befolkningsutviklingen må sees i sammenheng med andre prosesser i lokalsamfunnet som endringer i befolkningsstruktur og nærings- og arbeidsliv.

En gjennomgang av statistikk viser at Lillehammer kommune har hatt befolkningsvekst siden 2000-tallet og Statistisk sentralbyrås framskrivninger viser en fortsatt vekst i tettbygde strøk. Veksten er drevet av innflytting. Befolkningsveksten når det gjelder barnehagebarn og elever varierer forholdsvis mye mellom kommunens skolekretser. I flere av kretsene har økt innflytting bidratt til befolknings- og elevtallsvekst de senere årene, og det kan ventes fortsatt vekst, mens det i andre kretser kan ventes stabilitet eller moderat elevtallsnedgang fremover.

Det er gjort en liten studie blant skoleeiere som har gjennomført nedleggelse av skoler de siste årene. I denne svært begrensede studien bekreftes funnene fra litteraturstudien. Det ble også spurt om hva de tidligere skolelokalene blir brukt til i dag, og en opptelling der viser at det fortsatt aktivitet der som kommer lokalsamfunnet til gode. Eksempler på det er barnehager, private skoler, grende- eller forsamlingshus, klubbhus eller flyktingetjeneste.

Det presiseres at dette har vært et begrenset prosjekt når det gjelder tids- og økonomiske rammer og det har ikke vært rom for å besøke barnehager og skoler og deres nærområder eller å intervju innbyggere om deres opplevelser av barnehagen og skolens betydning i deres lokalsamfunn.

1 INNLEDNING

Dette notatet er skrevet på oppdrag fra Lillehammer kommune som et grunnlagsnotat for deres arbeid med strategier og strukturer innen barnehage og skole.

Bestillingen har vært å fokusere på samfunnsmessige forhold, herunder bosetting, oppvekstmiljø og barnehagens og skolens plass i lokalsamfunnet. Nevnte forhold ble operasjonalisert gjennom følgende hovedbolker:

- Barnehagens og skolens betydning i lokalsamfunnet
- Befolknings-, barnehagebarn- og elevutvikling i grunn og skolekretser i Lillehammer
- Hva som skjer i et bygdesamfunn når barnehagen/skolen legges ned

1.1 Datagrunnlag

For å kunne si noe om skolen og barnehagens betydning i lokalsamfunnet gjorde vi først en dokumentstudie av relevante kommunale dokumenter for å få oversikt og kunnskap om den nåværende skolestrukturen. Videre gjorde vi en litteraturstudie av tidligere forskning nasjonalt og kommunalt som omhandler skolestruktur og skolestrukturens betydning for utvikling av lokalsamfunn.

Elev- og lærertall for alle skolene i Lillehammer kommune ble hentet ut fra Skoleporten/Utdanningsdirektoratet og fra Grunnskolens Informasjonssystem (GSI-Utdanningsdirektoratet). Fra Statistisk sentralbyrå (SSB) har vi kjøpt befolkningstall på grunnkrets nivå for aldersgruppene 0 år, 1-5 år, 6-12 år, 13-15 år for perioden 1999-2015. 1-5 år er barnehagealder, 6-12 år er barneskole-, og 13-15 år er ungdomsskolealder. Vi drøfter utviklingen i disse aldersgruppene ned på grunnkrets/skolekrets nivå.

Antall 0-åring er i mange tilfeller det samme som antall fødte i en grunnkrets. Fødselstall for per perioden 1999-2008 sier noe om samlet elevtall i 2014; fødselstallene for perioden 2002-2008 for barnetrinnet og tilsvarende 1999-2001 for ungdomstrinnet. Slik kan vi beregne fødselstallenes bidrag til elevtallet det enkelte år. Fødselstallene alene og utviklingen i disse gir kun en indikasjon i forhold til forventet elevtallsutvikling. Flytting er en sentral variabel som vil påvirke utviklingen i elevtallet, og avviket mellom fødte (her uttrykt ved 0-åring) og antallet som begynner på skolen 6 år senere er nettoinnflytting. Dette har vi beregnet med vårt statistikkgrunnlag.

Når det gjelder konsekvenser av nedleggelse av barnehager og skoler i lokalsamfunnene, viser litteraturstudiene til noen mulige konsekvenser. Utover det vi finner i litteraturen har vi gjort en egen liten studie. Vi ringte skolesjefen i fem kommuner i nærheten av eller med lik størrelse som Lillehammer kommune, hvor det har vært lagt ned skoler de siste årene. Det varierte om det var lagt ned en eller flere skoler i kommunen, og hvorvidt skolene ble slått sammen i en allerede etablert skole eller det ble bygd ny skole. Vi spurte om årsakene for nedleggelse, konsekvenser i lokalsamfunnet, om det ble etablert private skoler i etterkant og om dagens bruk av skolens lokaliteter.

1.2 Notatets videre oppbygging

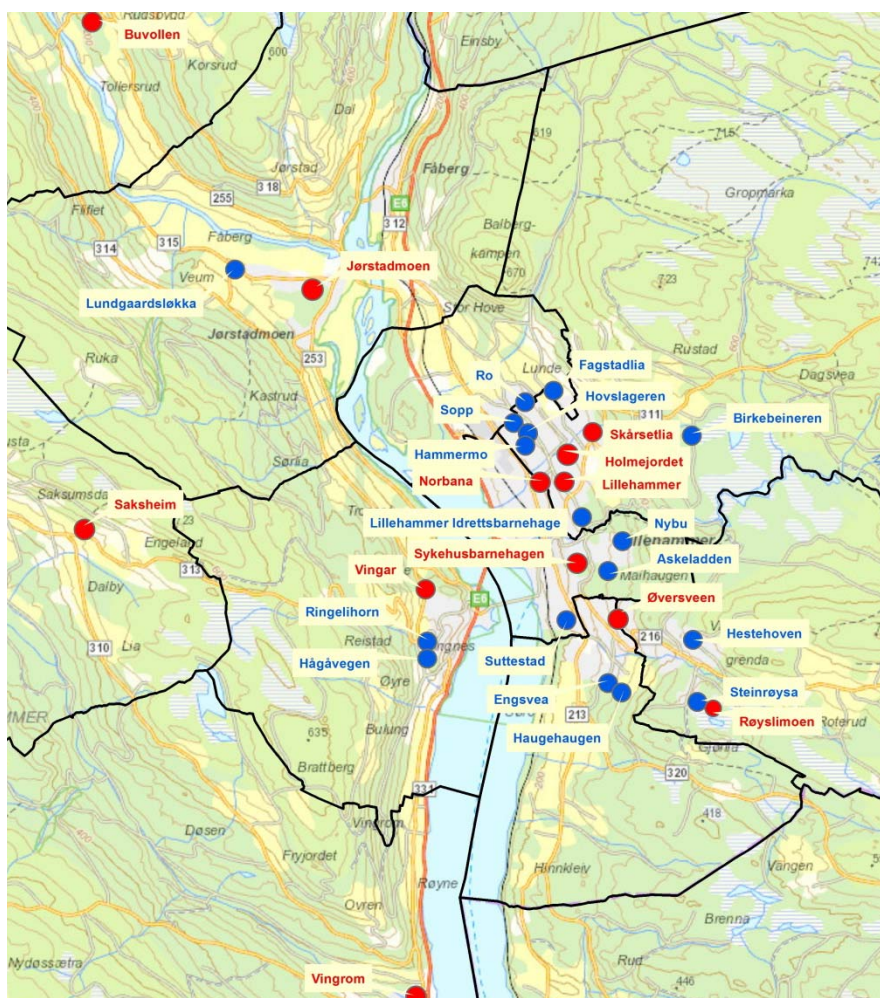
I kapittel 2 beskriver vi kort Lillehammers nåværende barnehage- og skolestruktur, samt de kommunale barnehagenes og Lillehammerskolenes strategier. Kapittel 3 er en litteraturgjennomgang, som tar for seg temaer og begreper som lokalsamfunn og nærmiljø, sosial kapital, skolens og barnehagens rolle i lokalsamfunnet og konsekvenser og resultater av skolenedleggelse. I kapittel 4 gjør vi rede for befolkningsutviklingen og befolknings sammensetningen i Lillehammer kommune, og utviklingen i barnetall og elever i hver av skolekretsene. I kapittel 5 trekker vi frem funnene fra den lille studien vi gjorde ut til et utvalg kommuner om deres erfaringer med skolenedleggelse, mens vi i kapittel 6 kort sammenfatter sentrale funn fra kartleggingen.

2 BARNEHAGER OG SKOLER I LILLEHAMMER KOMMUNE

2.1 Barnehagestruktur og barnetall

Det er i dag 12 kommunale og 17 ikke-kommunale barnehager i Lillehammer kommune. I kartet nedenfor er de kommunale barnehagene markert med røde punkt, og de ikke-kommunale med blå punkt. I tillegg er skolekretsgransene inntegnet.

Figur 1: Kart over barnehager i Lillehammer kommune.



De kommunale barnehagene er godt spredt over hele kommunekartet, fra Rudsbygd i nord til Vingrom i Sør, og fra Saksheim i vest til Røyslimoen i øst. Buvollen og Saksheim kan betegnes som oppvekstsentre og styrerstillingen er kombinert med rektorstilling på skolen

samme sted. Organiseringen er likevel todelt ved at styrerne/rektorene rapporterer både til barnehagesjef og skolesjef på de fleste områder. Personalet er også ansatt i ulike enheter.

De ikke-kommunale barnehagene er i hovedsak lokalisert i de tettest befolkede områdene. I skolekretsene Buvollen, Saksheim og Vingrom er det ingen ikke-kommunale barnehager, mens det er en i Jørstadmoen skolekrets.

Siden 2008 er det etablert fire store ikke-kommunale barnehager og to private familiebarnehager. I samme periode ble fire private familiebarnehager lagt ned og to små ikke-kommunale barnehager. Høsten 2014 hadde de fleste barnehagene reduserte barnetall på grunn av lavere fødselstall og innflytting. I dag har de fleste barnehagene kapasitet til å ta inn flere barn, bortsett fra de minste barnehagene (Buvollen og Saksheim) og enkelte andre barnehager. Kapasiteten avgjøres av bemanningsnorm og areal i barnehagen. Barnehagene kan avvike når det gjelder antall plasser for barn under og over 3 år, ut fra bemanningsnorm og areal. Barn under 3 år regnes som to enheter, mens barn over 3 år regnes som en enhet.

De ikke-kommunale barnehagene har skrevet under på en samarbeidsavtale med Lillehammer kommune der det kreves lik bemanningsnorm som i kommunale barnehager. Det er vedtatt i kommunestyret at det skal være en 50-50 fordeling mellom kommunale og ikke-kommunale barnehager. I august 2014 var det 545 barn i kommunale barnehager og 714 barn i ikke-kommunale barnehager.

2.2 Strategi og planer for kommunale barnehager i Lillehammer

Strategiplan for kommunale barnehager 2011-2016, er et plan- og styringsverktøy for de kommunale barnehagene. I planen tydeliggjøres visjoner og strategier, samt hvilke mål barnehagene skal arbeide mot de neste fire årene.

Visjonene for de kommunale barnehagene er de samme som for Lillehammerskolen:

- Barna i Lillehammer skal oppleve en barnehage der de blir møtt med åpenhet, tillit og respekt, og oppleve støtte og utfordringer i sin utvikling og læring
- Med rom for alle og blick for den enkelte

Hovedmålet med kvalitetsmål, for barnehagene er:

- Omsorg, utvikling og læring i et inkluderende miljø
 - Vi skal ta vare på barnehagens egenart der lek er i fokus
 - Vi skal lære barna sosial kompetanse
 - Vi skal fremme det kulturelle mangfoldet
 - Vi skal ha fokus på refleksjon og vurdering

- Vi skal ha fokus på fysisk aktivitet og kosthold
- Vi skal gi barna kunnskap om og kompetanse i digitale verktøy
- Vi skal heve kompetansen innen ledelse, lek og læring og vurdering

Strategien for de kommunale barnehagene har fokus på ledelse, lek og læring og vurdering. Det er tydeliggjort delmål under hvert av fokusområdene og tiltakene er lagt til både barnehageeiernivået, to-ledernivået og barnehagenivået. Under området ledelse, er delmålet: Tydelig ledelse på alle nivå. Lek og læring har tre delmål knyttet til seg: 1) Utvikle sosiale ferdigheter, 2) Læring gjennom lek i formelle og uformelle situasjoner, og 3) Barn er medkonstruktører av egen kunnskap. Under fokusområdet vurdering, er delmålet: Systematisk dokumentasjon og vurderingsarbeid.

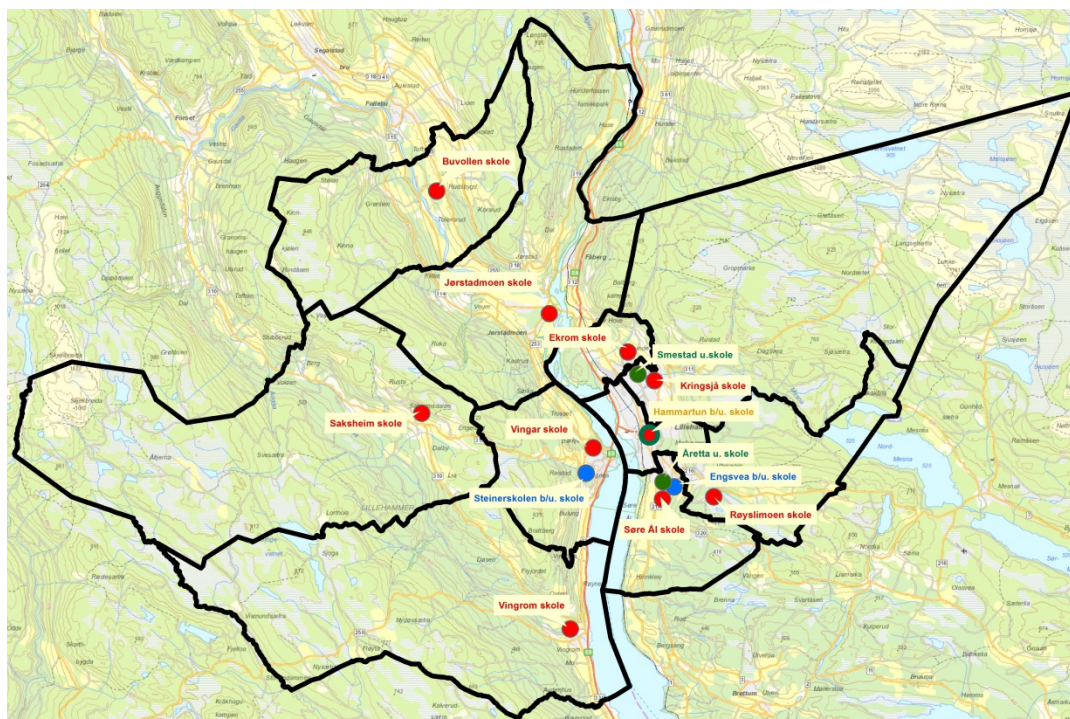
På bakgrunn av strategiplanen, sentrale styringsdokumenter og Lillehammer kommunes verdigrunnlag er det utarbeidet en felles plattform for de kommunale barnehagene «Kommunal barnehage- ja takk!» med en felles visjon for alle barnehager: Vi pakker sekken med: Tid, glede, vennskap og lek, trivsel og omsorg, naturopplevelser og engasjement. Den pedagogiske plattformen må sees som et verdidokument og sier noe om grunnleggende verdier, syn på læring, felles visjon og hva som kjennetegner god kvalitet i Lillehammer sine barnehager.

Lillehammer kommune har også utarbeidet en Barnehageplan som en strategi- og utviklingsplan for barnehagesektoren mot 2018. I denne planen gjøres det rede for statlige og kommunale føringer, prioriterte områder for barnehagene i Lillehammer 2014-2018, barnehageeier og tilsynsmyndighet, status og behov og økonomi og handlingsplan 2015-2018.

2.3 Skolestruktur og elevtall

I Lillehammer kommune er det ni barneskoler, to ungdomsskoler og en 1-10-trinnsskole. Det er videre to private skoler i Lillehammer kommune: Steinerskolen som ligger i Vingar/Hammartun skolekrets og Engesvea skole som ligger i Søre Ål/Åretta skolekrets. Sistnevnte er en kristen grunnskole og eies av Syvendedags Adventistene. Skolenes lokalisering er vist i kartet nedenfor, hvor røde prikker viser skolenes lokalisering.

Figur 2: Kart over skoler i Lillehammer kommune.



Kapasiteten ved skolene varierer, særlig blant barneskolene på grunn av skolenes areal og elevgrunnlag. Nedenfor gjør vi kort rede for kapasitetsutfordringene ved hver skole når det gjelder elevtall.

Hammartun er en kombinert barne- og ungdomsskole. Skolen har per i dag kapasitetsproblemer. Skolen er bygd for to klasser på hvert trinn, med maks 25 elever på klasse. Per i dag har et trinn tre klasser og fire trinn overstiger 50 elever. *Kringsjø* har ingen kritiske kapasitetsutfordringer i dag, men er den mest utsatte for økt elevtilgang i forhold til foreliggende arealplaner. *Ekrom* har synkende elevtall. Det er ca. 100 elever på skolen i dag, men har en kapasitet til å huse 200 elever. De siste årene har kommunen fått flere søknader fra foreldre i skolekretsen som ønsker overflytting til *Kringsjø* fordi de mener *Ekrom* har for lite elevmiljø. *Buvollen* er en fådelt skole med ca. 50 elever. *Saksheim* skole er også en fådelt skole og der er det ca. 30 elever per i dag. *Jørstadmoen* er bygget for to klasser på hvert trinn, med inntil 50 elever på trinnet. *Søre Ål* har kapasitet til 400 elever, og har i dag rundt 335 elever. *Røyslimoen* er også bygget for 400 elever og har i dag ca. 310 elever.

Av ungdomsskolene er det *Hammartun*, som bare er bygget for 90 elever per trinn, som har kapasitetsproblemer når de får elever både fra egen barneskole, *Vingar* og *Saksheim*.

Steinerskolen tar i mot elever fra hele kommunen, og har både barnetrinn og ungdomstrinn. På barnetrinnet gikk det i 2014/2015 46 elever og 21 elever på ungdomstrinnet.

2.4 Strategi og planer for Lillehammerskolen

Strategiplanen for Lillehammerskolen 2012-2016 er delt i to deler. I del A skisseres kommunestyrets forventninger til kvalitetsarbeidet i grunnskolen. Det kommer til syne gjennom prioriteringer, overordnede mål, resultatmål og overordnede tiltak. Del B består av en skolefaglig tiltaksdel som er utarbeidet etter føringene i del A. Her er det både en felles tiltaksdel og en for hver enkelt skole.

Lillehammerskolens visjon er:

- Elever og foresatte i Lillehammer opplever en skole der de blir møtt med åpenhet, tillit og respekt, og der elevene får støtte og utfordringer i sin utvikling og læring.
- I Lillehammerskolen er det rom for alle og blick for den enkelte

Hovedmålet med tilhørende kvalitetsmål er:

- Lillehammerskolen er en skole med kvalitativ god opplæring i et inkluderende miljø
 - Alle elever i grunnskolen har et skoletilbud
 - Elevene som går ut av Lillehammerskolen, mestrer grunnleggende ferdigheter som gjør dem i stand til å delta i videre utdanning og i arbeidslivet, og som setter dem i stand å utvikle seg til deltakere i et kunnskapssamfunn
 - Elevene i Lillehammer skolen trives, opplever mestring og tilhørighet
 - Elevene i Lillehammerskolen opplever en skole som fremmer og praktiserer likestilling og inkludering

Strategien er tredelt med fokus på ledelse, læring og vurdering. Strategien er videre fordelt på de tre nivåene i organisasjonen; skoleeier-, skole- og klassenivå, men må ikke sees isolert da de går over i hverandre, utfyller hverandre og på den måten er et uttrykk for den komplekse utfordringen Lillehammerskolen står overfor. Under hvert av fokusområdene er det formulert delmål. Når det gjelder ledelse er delmålet å skape visjoner og strategier for utvikling av Lillehammerskolen. For området læring, er det to delmål. Det første omhandler rammebetingelser for læring: Gjennom gode rammebetingelser for opplæring skapes grunnlag for både faglig og sosial vekst hos alle elever. Det andre delmålet omhandler læring for alle: Gjennom systematisk styrking av kvaliteten på den ordinære undervisningen skapes grunnlag for økt læringsutbytte – faglig og sosialt – for alle elever. Vurdering, som er det tredje fokusområdet, har som delmål å gjennom systematisk vurdering av alle sider av virksomheten, skape grunnlag for læring, vekst og utvikling hos den enkelte og i fellesskapet.

3 SAMFUNNSMESSIGE KONSEKVENSER VED ENDRINGER I BARNEHAGE- OG SKOLESTRUKTUR

3.1 Lokalsamfunn og nærmiljø

Skolestruktur og mulige endringer i strukturen berører lokalsamfunnene. En kommune består av flere lokalsamfunn som i Store Norske Leksikon er definert som:

Lokalsamfunn, betegnelse for sted og sosialt miljø innenfor et mindre område. Tidligere var det vanlig å regne lokalsamfunn som kulturelt ensartet og preget av sosial likhet (...). Det siste er ikke alltid tilfelle i moderne lokalsamfunn med sammensatt næringsgrunnlag, der folk treffes gjennom et handelssenter, en skole eller andre organiserte tilbud.

Lokalsamfunn skapes gjennom deltagelse i et felles sosialt miljø som betinger felles sosiale arenaer, eksempelvis skoler (Lie, Støren, Thorstensen, Leikvold & Hjelseth, 2014) og barnehager. Samtidig defineres lokalsamfunn ofte ut fra et avgrenset geografisk område, og også som et politisk styrt område i større grad enn nærmiljø. Nærmiljø er både sted og praksis der vi befinner oss og utfolder våre dagligliv (Thorød, 2010). Det er et tydeligere sosialt aspekt ved nærmiljøene. Det er flere nærmiljø i et lokalsamfunn og et nærmiljø består av en sosial, en materiell og en organisatorisk struktur (Schiefløe, 1985). Den materielle strukturen viser til bygninger, friarealer og trafikkarer rundt boligområder, mens den sosiale strukturen består av de mellommenneskelige relasjoner som oppstår i lokale nettverk og grupper. Den organisatoriske strukturen er sammensatt av lokale institusjoner, servicetiltak, lag og organisasjoner (Schiefløe, 1985). Nærmiljøet defineres av et geografisk område som har boligen som utgangspunkt, men kan også beskrives som mennesker, organisasjoner og fysiske lokaliteter som hver og en er knyttet til og noe den enkelte bærer med seg (Henriksen, Grønning, Fjærli & Tjora, 2008; Schiefløe, 1985). I studier om barn og unge finner en at barn finnes i nærmiljøene samtidig som at nærmiljøet finnes i barna gjennom at de tar i bruk det geografiske området og forholder seg til mennesker som lever der, og tilbud og aktiviteter som foregår i området (Rasmussen & Smidt, 2003; Morrow, 2003).

Nærmiljøidealet bygger på forestillingen om at mennesker lever best i små samfunn hvor alle kjenner og tar vare på hverandre (Schiefløe, 1985). Nærmiljø består igjen av flere bomiljø, men bomiljø har sjelden organiserte virksomheter som butikker og lignende. I bomiljøene kan en imidlertid finne andre typer organisert virksomhet som beboerne selv

setter i gang og som gir rammer for den sosiale strukturen som utgjør et bomiljø (Unstad, 2001). Slike virksomheter kan være dugnader, jule- og 17. mai-feiringer og mer formelle aktiviteter som velforeninger og borettslag, og ved slike arrangement og aktiviteter kan skolen og barnehagen som lokale og møteplass være sentral.

Fellesskap trekkes frem som definerende og viktig ved lokalsamfunn, nærmiljø og bomiljø, men hvor fellesskapet fremstår som tettere i et bomiljø enn i et lokalsamfunn. Det ble gjort undersøkelser på 60-70-tallet om sosial tilknytning ut over nabolagets grenser og disse studiene kan deles i tre hovedkategorier: det tapte fellesskap, det bevarte fellesskap og det frigjorte fellesskap (Schiefløe, 1985). Det tapte fellesskap refererer til at den lokale og sosiale integrasjonen har gått tapt, uten at andre former for relasjoner har kommet til (Schiefløe, 1985). Det bevarte fellesskapet omhandler at innenfor storbyen finnes flere områder som både er kulturelt og sosialt integrerte og at disse områdene kan ha tydelig fellesskapspreg, mens det frigjorte fellesskap viser til at sosiale nettverk konstrueres over større geografiske områder som følge av arbeid, slektskap og bosted på ulike steder i byen (Schiefløe, 1985).

Nettverk er et sett av uformelle relasjoner som aktører skaper mellom seg (Henriksen et al, 2008). Schiefløe (1985) definerer sosiale nettverk ut fra tre kjennetegn: det er ikke et formelt system og relasjonene opprettholdes på frivillig basis, kommer i interaksjon med hverandre gjennom spontane prosesser og nettverk kan være overlappende med andres nettverk og kan binde dem sammen. Bo- og nærmiljøet kan være en viktig ressurs som gir tilgang til arenaer og relasjonsforhold, spesielt for de som har færre ressurser, f.eks. eldre, men også barn og unge som benytter mer tid rundt hjemmene (Bø & Schiefløe, 2007). Ressurser som finnes i bomiljø, nærmiljø og lokalsamfunn favnes i teorier om sosial kapital.

3.2 Sosial kapital i lokalsamfunn og nærmiljø

Det varierer hva sosial kapital forstås som og hvordan det benyttes i forskningen. Det er noen fellesnevnerer som tillit, felles verdier og normer, stabile sosiale forbindelser eller nettverk preget av gjensidighet, samt engasjement for og deltakelse i aktiviteter til fellesskapets beste. Sosial kapital forekommer på forskjellige nivå, fra mikro til makro og er ressurser som må bygges opp, vedlikeholdes og fornyes (Norges forskningsråd, 2005).

Det er særlig fire forskere som har jobbet opp teoriene om sosial kapital: Bourdieu, Loury, Colman og Putnam. Bourdieu vektlegger i stor grad sosial kapital som en ressurs som forvaltes av individer og familier. De tre andre ser sosial kapital som en kollektiv ressurs som individer nyter godt av, som et offentlig gode på samfunnsnivå. Loury ser sosial kapital som noe barn får tilgang til gjennom sine foreldre, samtidig som familier med samme etnisk bakgrunn klumper seg sammen i bestemte miljøer (nærmiljøer, bomiljøer) som gir tilgang til lokale offentlige midler slik som offentlig skole, sosial påvirkning fra barn i samme område, og tilgang til informasjon om og oppfatninger av arbeidsmarkedet. Coleman mener forskjeller i grad av fellesskap og lokalsamfunn rundt skole kan forklare

forskjeller i skoleresultater og særlig for de elevene som er mest utsatt med hensyn til sosial og etnisk bakgrunn (Norges forskningsråd, 2005). Putnam bygger sine teorier om sosial kapital på empiriske funn som viser at amerikanernes sosiale kapital har sunket siden 1950 og dette svekker vilkårene for å bygge og vedlikeholde sett av sosiale nettverk og normer som fremmer gjensidighet og tillit i samfunnet. Forklaringen mener Putnam ligger i blant annet endringer i familiestruktur og arbeidsfordeling og internett (Henriksen et al, 2008).

Putnam (2000) skiller mellom to former for sosial kapital. Det er sosial kapital som bånd og sosial kapital som bruer. Sosial kapital som bånd baserer seg på familie, slekt og venner, mens sosial kapital som bruer viser til hvordan det bygges bruer mellom ulike mennesker og grupper av mennesker. Når det gjelder forskning om sosial kapital knyttet til barn og unge er det også sentralt å trekke fram Morrow sine arbeider hvor hun utforsker hvordan barn og unge selv skaper, utnytter og forhandler om egen sosial kapital og hvordan de kan skape kontakter og være til støtte for sine foreldre (Morrow, 1999, 2003).

I diskusjoner om endringer i skolestrukturer handler mange av motargumentene om betydningen skolen har som en ressurs i lokalsamfunnet og nærmiljøet, den kollektive sosiale kapitalen.

3.3 Skolens og barnehagens rolle i lokalsamfunnet

Opprettholdelse av en desentralisert skolestruktur er en målsetning i Norges distrikts- og regionalpolitikk (St.meld. nr. 21 (2005-2006)). Et bærekraftig lokalsamfunn trenger et minimum av institusjoner, tjenestetilbud, infrastruktur og møteplasser, og skolen er en av de viktigste sosiale institusjonene i et lokalsamfunn. I sitt grunnlagsnotat om skolestruktur identifiserer Steinkjer kommune (2012) følgende funksjoner skolen ivaretar (utover å være en utdanningsinstitusjon) i et lokalsamfunn:

- en møteplass hvor foreldre blir kjent
- en inkluderingsarena for innflyttere
- en arena for fritidsaktiviteter
- en arena for kultur- og idrettsaktiviteter
- et møtelokale og generelt arrangementslokale

Funksjonene skolen ivaretar bidrar til å etablere lokal tilhørighet, fellesskapsfølelse og identitet over flere generasjoner, og bidrar til å gjøre lokalsamfunnet til noe mer enn et bosted, jf. definisjonene av nærmiljø og bomiljø.

Det er en redsel for at tilhørigheten og fellesskapsfølelsen, at den kollektive sosiale kapitalen i et nærmiljø og lokalsamfunn, skal forsvinne som preger motargumentene mot endringer av skolestrukturen hvor nedleggelse av skoler kan være et alternativ. Hvor store konsekvenser en eventuell endring av skolestrukturen får, avhenger av flere forhold som

hvordan skolen samhandler med lokalsamfunnet og hvor «robust» lokalsamfunnet og nærmiljøet i utgangspunktet er, og hvorvidt sosiale og kulturelle aktiviteter vil fortsette som før (Hagen et al, 2010).

En nærmiljøskole er en skole som ligger i byer og bygdesentre og hvor flertallet av elevene går (Melheim, 2009). Det er imidlertid ikke nok at en skole ligger i bygda/byen. En nærmiljøskole betyr mye for et lokalsamfunn om skolen også brukes til andre formål for beboerne i området. Aktiviteter og relasjoner bidrar til utvikling av for eksempel bygda. Det vises til ulike modeller for hvordan skole og lokalsamfunn kan samhandle på (Melheim, 2009; Edvardsen, 2004; Helle-Olsen, 1991). Den ene modellen er den samfunnsignorante skolen som ikke tilpasser sitt arbeid til lokal kontekst, men opererer isolert fra lokalsamfunnet. I prinsippet kan en slik skole være lik i et lokalsamfunn som et annet. Den andre modellen er den samfunnspassive skolen eller nærmiljøskolen som er åpen for informasjon og kontakt med omgivelsene og samhandler med lokalsamfunnet på et nivå som kan påvirke læringen til elevene, for eksempel gjennom ekskursjoner og prosjektoppgaver. Den tredje modellen er den samfunnsaktive skolen som legger opp til å være en ressurs for samfunnet gjennom å yte tjenester til lokalsamfunnet utover å tilby grunnskoleopplæring, for eksempel ved å være:

- en utvidet undervisnings- og omsorgsaktør, f.eks. som studiested for voksenopplæring og for voksne som følger desentraliserte studieløp
- et lokalt bygde- og servicesenter, f.eks. gjennom å være en informasjonssentral og et kontaktledd overfor andre etater i kommunen
- et sosialt fellesskap som lokale og arrangør av ulike sosiale treff og arrangementer
- en kulturbærer som formidler av lokal kultur

Hvilken rolle skolen har i lokalsamfunnet jf. modellene over, er avgjørende for de samfunnsmessige konsekvensene av en eventuell endring i skolestrukturen. Om en samfunnsaktiv skole legges ned vil det ha større konsekvenser for lokalsamfunnet og nærmiljøet enn om en samfunnsignorant skole legges ned.

Når det gjelder barnehage er det færre studier som forteller noe om deres rolle i lokalsamfunnet. En nærmiljøbarnehage er en barnehage som rekrutterer barn som bor i nærheten (Moen, 2011). Det er imidlertid ingen grenser som viser hvem som sogner til barnehagene slik det er knyttet til skoler. Hvorvidt barn går i nærmiljøbarnehagene avhenger derfor av om de får plass der, at det er et tilbud til alle de som bor i nærmiljøet. Samtidig står foreldre friere til å velge å søke andre barnehager sammenlignet med å velge andre skoler for sine barn hvor elevene «konkurrerer» med elever som sogner til skolen. Avgjørende for foreldre for at de søker barna sine til andre barnehager enn nærmiljøbarnehagen kan være at de ønsker en barnehage nærmere arbeidsplassen eller av andre logistikkhensyn, eller at de velger barnehager med en spesiell profil som naturbarnehager, eller en bestemt pedagogikk som for eksempel Steiner- eller Montessoripedagogikk (Moen, 2011). Det sistnevnte gjelder også for skoleelever, i regi av

private skoler med bestemte profiler og metodikk, som kan både fremstå som konkurrerende og supplerende til den offentlige skolen.

I Rammeplanen for barnehagens innhold og oppgaver er «Nærmiljø og samfunn» et eget fagområde. Fagområdet omhandler små barns forankring i samfunnet og i ulike typer fellesskap (Moen, 2011). Bruken og deltakelsen i nærmiljøet avhenger av hvilke egenskaper og ressurser som finnes der. Hvorvidt barnehagen ligger i et bysentrum, i et boligområde eller på bygda, er av betydning for hvilke samfunnsmessige forutsetninger barnehagen har. Det vises i forskning og i praksis til hvordan barnehagen kan bruke sine nærmiljø og lokalsamfunn, men det finnes noe mindre på barnehagens rolle i nærmiljøet, som en aktør i lokalsamfunnet. Moen (2011) viser til noen praktiske eksempel som at barnehager holder utstillinger og arrangementer lokalisert i barnehagen eller i sentrale lokaler i lokalsamfunnet, eller samarbeider med eldrecentre hvor barna underholder eller hjelper de eldre.

3.4 Konsekvenser av skolenedleggelse

Vurderingene om nedlegging av skoler gjøres i følge Solstad (2009) ut fra to hovedgrunner; økonomi (det er dyrere å drifte små enn større skoler) og sviktende elevtall. Slike vurderinger fører ofte med seg en lokal mobilisering. I følge Solstads studie (2009) tar mobiliseringen hensyn til skolens viktige rolle for hele lokalsamfunnet, i tillegg til at foreldre og bygdefolk ser på den lokale skolen som et trygt og godt læringsmiljø for elevene.

Pettersen et al. (2001) sin undersøkelse viser at skolens betydning som sosial arena for både barn og voksne, og for organiserte og uorganiserte aktiviteter, blir viktigere jo færre andre naturlige samlingspunkter som finnes. Den sosiale arenaen fungerer også som en identitetsskaper ved at den bygger oppunder stedsidentiteten gjennom ulike arrangement som 17. mai-feiring, juletreffester eller idrett- og kulturaktiviteter (Unstad, 2001). I litteraturen fremheves det at stedsidentiteten som bygges opp rundt skolen i lokalsamfunnet gjennom forankring i lokal kultur, natur og næringsliv, kan ha betydning for at barn vil flytte tilbake til hjemstedet etter endt utdanning (Kvalsund, 2009). På en annen side er det vanskelig å opprettholde en samfunnsaktiv skole, som bidrar med mer enn standardprodukter, om folk, arbeid og servicetjenester rundt skolen forsvinner (Hagen et al, 2010).

Vår korte litteraturgjennomgang viser at det er lite forskning på de faktiske samfunnsmessige konsekvensene av endringer i skole- og barnehagestrukturen, både i distrikts- Norge og sentrale deler av landet. Dette er også en av konklusjonene til Båtevik, Grimsrud, Dvergsdal og Aarseth (2013) som fremholder at det er vanskelig å si noe konkret om virkninger og konsekvenser av skolenedleggelse når ikke analysene er knyttet til konkrete tilfeller av nedlegging. Hva skjer når skoler legges ned? Hvordan virker det inn

på lokalsamfunn og nærmiljø, på stedsidentitet og bruk av lokaler og gjennomføring av arrangementer og aktiviteter?

Forfatterne av en kunnskapsstatus hvor de har gjennomgått forskning om grendeskoler og lokalsamfunn i Storbritannia og Norden, konkluderer med at forskningen på dette feltet er mangelfull (Hargreaves, Kvalsund & Galton, 2009; Kvalsund & Hargreaves, 2009).

Forfatterne her ser behov for mer forskning på kortsiktige og langsiktige konsekvenser av skolenedleggelse for lokalsamfunn og dets innbyggere. En gjennomgang av den norske litteraturen viser at det særlig er behov for mer systematisk og sammenlignende studier som ser på variasjoner mellom ulike former for lokalsamfunn (Kvalsund, 2009).

Det finnes noen få undersøkelser som ser på konsekvenser og effekter etter en skolenedleggelse, blant annet Amundsveen & Øines (2003) sin studie av endringer i elevenes velferd ved økt skoleskyss som følge av skolenedleggelse. Basert på en undersøkelse av 71 tilfeller av skolenedleggelse mellom 2000-2003, viste det seg at flertallet av foreldrene var motstandere før nedleggelsen, men at ca. en av fire endret oppfatning etter nedleggelsen. Begrunnelsene for endringene i synene var at de så verdien av et større sosialt miljø. Av de som i utgangspunktet var for en nedleggelse, men endret syn etterpå handlet det om at mobbing var blitt et større problem enn de hadde forutsett. En annen studie som har samlet inn erfaringer fra to lokalsamfunn er Båtevik et al. (2013) sin studie om konsekvenser for lokalsamfunnet når videregående skoler forsvinner. Det er grunn til å anta at grunnskoler og videregående skoler har ulike roller i et lokalsamfunn, men noen funn kan være overførbare som konsekvenser for identitet, deltakelse i lokale lag, foreninger og idrettsaktiviteter. Det var imidlertid ulike erfaringer i de to lokalsamfunnene. Det var bare det ene lokalsamfunnet som så negative konsekvenser av skolenedleggelsen fordi avstanden ble stor til den nye skolen. I det andre lokalsamfunnet ble det trukket frem at nedleggelsen kan ha bidratt til at elevene får en bredere regional tilknytning.

Skolen er ikke avgjørende for om lokalsamfunnet og bygda består. En skolenedleggelse er ofte en konsekvens av at bygda allerede er uttynnet, og det er vanskelig å påvise at en videre uttynning skyldes en nedleggelse eller er et resultat av en utvikling som uansett ville skjedd (Lie et al, 2014). Dette er i tråd med andre nordiske studier. I en dansk studie basert på 30 nedleggelse av skoler i perioden 1990-1999 er konklusjonen at skolenedleggelsene er et resultat av og ikke en årsak til befolkningsnedgang og tap av human kapital i lokalsamfunnet (Egelund & Laustsen, 2006). Skolenedleggelse må derfor sees i sammenheng med andre prosesser og forhold i arbeidsmarkedet, næringsstrukturen og befolkningssammensetningen (Pettersen et al., 2001).

Nyere attraktivitetsteori viser at skole er en av faktorene som påvirker et steds attraktivitet selv om det ikke har størst betydning for valg av bosted (Vareide et al., 2013). Blant småbarnsforeldre viser Pettersens et al. (2001) sin undersøkelse at skole og barnehage, er av

de viktigste kommunale tjenestetilbud for bosetting. De siste årene har det imidlertid vært et økt fokus på kvalitet i skole og barnehage (Vassenden, Thygesen, Bayer, Alvestad og Abrahamsen, 2011; Monsen, Bjørnsrud, Nyhus og Aasland, 2009), som kan ha større betydning for foreldre enn geografisk nærhet og lokal tilhørighet.

4 BEFOLKNINGEN I LILLEHAMMER KOMMUNE

Vi begynner dette kapitlet med å se på befolkningsutviklingen i Lillehammer kommune. Her vises den generelle utviklingen og mer spesifikt forskjellen mellom utvikling i tettbygd og spredtbygd strøk. Deretter ser vi på utviklingen i delområder og grunnkretser. Vår gjennomgang viser at Lillehammer kommune har hatt god befolkningsvekst på 2000-tallet og veksten har kommet i de tettbygde strøkene. Veksten er drevet av økt innflytting. Statistisk sentralbyrås framskrivinger viser at folketallet fortsetter å vokse i nær samme takt de kommende 15 årene som de siste 15 årene, og at motoren fremdeles vil være økt innflytting. I et tenkt tilfelle uten innflytting vil folketallet fram mot 2030 holde seg på dagens nivå. For den aldersgruppen som normalt går i barnehagen (1-5 år) ventes det befolkningsvekst de kommende 10 årene, både gjennom økt innflytting og økte fødselstall. For aldersgruppen 6-12 ventes det vekst fra år 2022 og utover, mens det i aldersgruppen 13-15 år ventes vekst mot slutten av 2020-tallet.

Befolkningsutviklingen avhenger av befolkningsstrukturen. Vi har derfor viet et eget avsnitt til å belyse aldersstrukturen i Lillehammer, med spesielt fokus på barnehage- og skolealder. De demografiske utviklingstrekkene danner et bakteppe for diskusjonene rundt skole- og barnehagestruktur.

I neste delkapittel følger vi opp de demografiske utviklingstrekkene med å se nærmere på barnehagestatistikk og egne beregnede pendlingstall for barnehagebarn, fordelt på skolekretser.

I det tredje delkapitlet ser vi på elevtallsutviklingen. Først går vi generelt gjennom elevtallsutviklingen i kommunen og statistikk fordelt på de enkelte skoler. Deretter følger vi opp med en gjennomgang av elevstatistikk og forventninger for elevtallsutvikling framover. Forventningene baseres dels på befolkningsstatistikk. Det eksisterer ikke egen befolkningsstatistikk for de enkelte skolekretser i dag, så vi har beregnet folketallet innenfor de enkelte skolekretser ved bruk av befolkningsstatistikk for grunnkretser. Vi forventer følgende utvikling fremover:

- Buvollen: Antall innbyggere i førskolealder indikerer stabilt elevtall fremover de kommende fem årene, men vedvarer den negative befolkningsutviklingen er det lite sannsynlig at kretsen klarer å holde elevtallet oppe på samme nivå på lang sikt (5 år +).

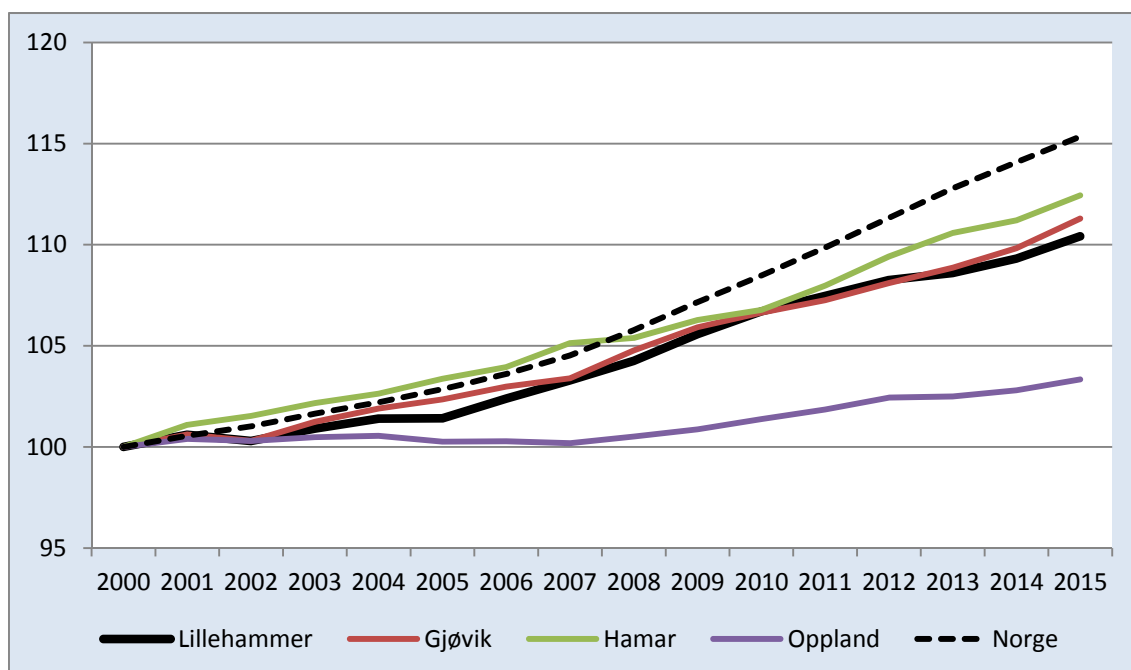
- Jørstadmoen: moderat elevtallsnedgang i Jørstadmoen skolekrets de kommende 5 årene. Utviklingen på lengre sikt antas forholdsvis stabil.
- Kringsjø: På kort sikt (5 år) indikerer befolkningstall for førskolebarn nedgang. Samtidig vet vi at det er elever bosatt i Ekrom skolekrets som går på Kringsjø skole pga. trafikkfarlig veg. Hvis ikke skoleveien blir bedret med det første, kan en vente at elevtallet også holder seg forholdsvis stabilt, eller tiltar, de kommende årene.
- Ekrom: Elevtallene har pekt nedover de siste årene. Befolkningsutviklingen de senere årene indikerer utflating fremover, og sågar noe vekst pga. høyt antall førskolebarn. Om skolen skal få vekst vil avhenge av om «elevtapet» til Kringsjø vedvarer pga. trafikkfarlig veg.
- Røyslimoen skole: Stabilt nivå fremover. Barnehagestatistikk tilsier nedgang, men blir utlignet av økt innflytting.
- Saksheim skole: Forholdsvis stabilt nivå fremover.
- Søre Ål: Økt innflytting driver elevtallene oppover. Det ventes derfor vekst på lang sikt. På kort sikt ventes stabilitet eller litt vekst.
- Vingar: Elevtallnedgang pga. nedgang i førskolebarn. Fallet blir dempet av noe økt innflytting. Hvis den positive utviklingen i aldersgruppen 25-44 år vedvarer kan det ventes noe vekst på lang sikt.
- Vingrom: Stabilt nivå eller svak vekst framover.
Hammartun: Å lage en prognose for elevutviklingen i Hammartun skolekrets er meget vanskelig pga. den høye mobiliteten i sentrum av kommunen. Elevtallet har holdt seg forholdsvis stabilt de senere årene og det samme har innbyggertallet i kommunen. Vi vil anta at den forventete veksten pga. et høyt antall førskolebarn blir utlignet gjennom utflytting og at elevtallet både på kort og lang sikt holder seg stabilt i skolekretsen.

4.1 Generelt om befolkningen

4.1.1 Befolkningsutvikling

I Lillehammer kommune var det ved inngangen til året 2015 registrert 27 300 innbyggere. Det tilsvarer en vekst på 10 prosent siden år 2000. Veksten er litt svakere enn i de øvrige Mjøsbyene, men ligger godt over veksten i fylket totalt.

Figur 3: Befolkningsutvikling i Lillehammer, fylket og Norge.



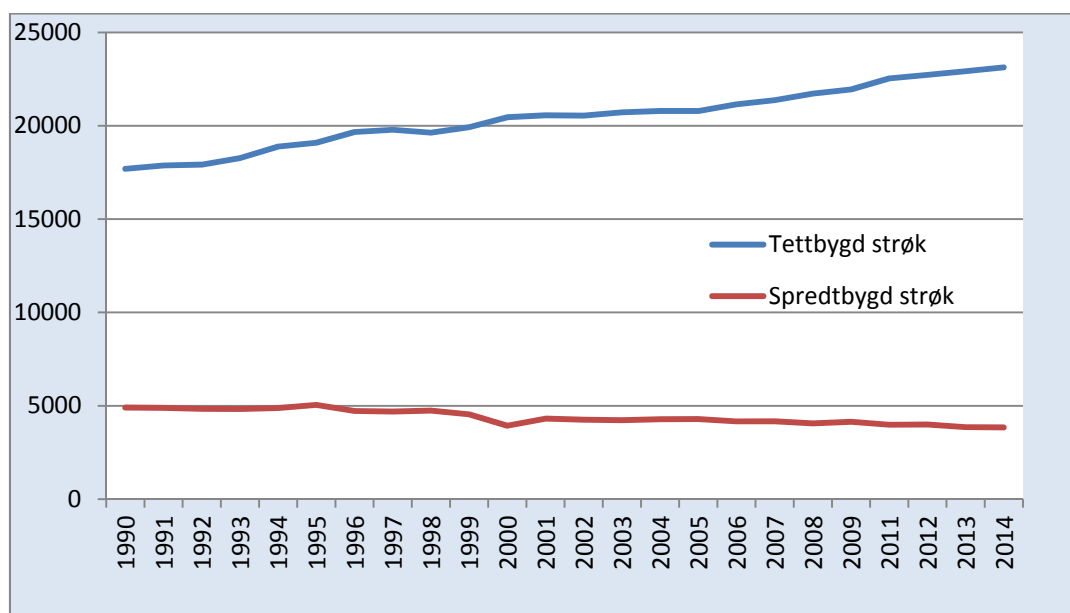
Kilde: Statistisk sentralbyrå, bearbeidet av Østlandsforskning.

I likhet med det store flertallet av Norges kommuner bærer også Lillehammer kommune preg av økt sentralisering. Figuren nedenfor illustrerer dette. De siste 25 årene har antall innbyggere i tettbygd¹ strøk økt med 31 prosent, mens antallet i spredtbygd strøk har gått ned med 22 prosent. I dag bor 86 prosent av Lillehammers befolkning i tettbygd strøk, mot 83 prosent ved årtusensskiftet.

¹ SSBs tettstedsdefinisjon:

En hus-samling skal registreres som et tettsted dersom det bor minst 200 personer der og avstanden mellom husene skal normalt ikke overstige 50 meter. Det er tillatt med et skjønnsmessig avvik utover 50 meter mellom husene i områder som ikke skal eller kan bebygges. Dette kan f.eks. være parker, idrettsanlegg, industriområder eller naturlige hindringer som elver eller dyrkbare områder. Husklynger som naturlig hører med til tettstedet tas med inntil en avstand på 400 meter fra tettstedskjernen. De inngår i tettstedet som en satellitt til selve tettstedskjernen.

Figur 4: Befolkningsutvikling i Lillehammer, fordelt på tettbygd og spredtbygd strøk



Kilde: Statistisk sentralbyrå, bearbeidet av Østlandsforskning.

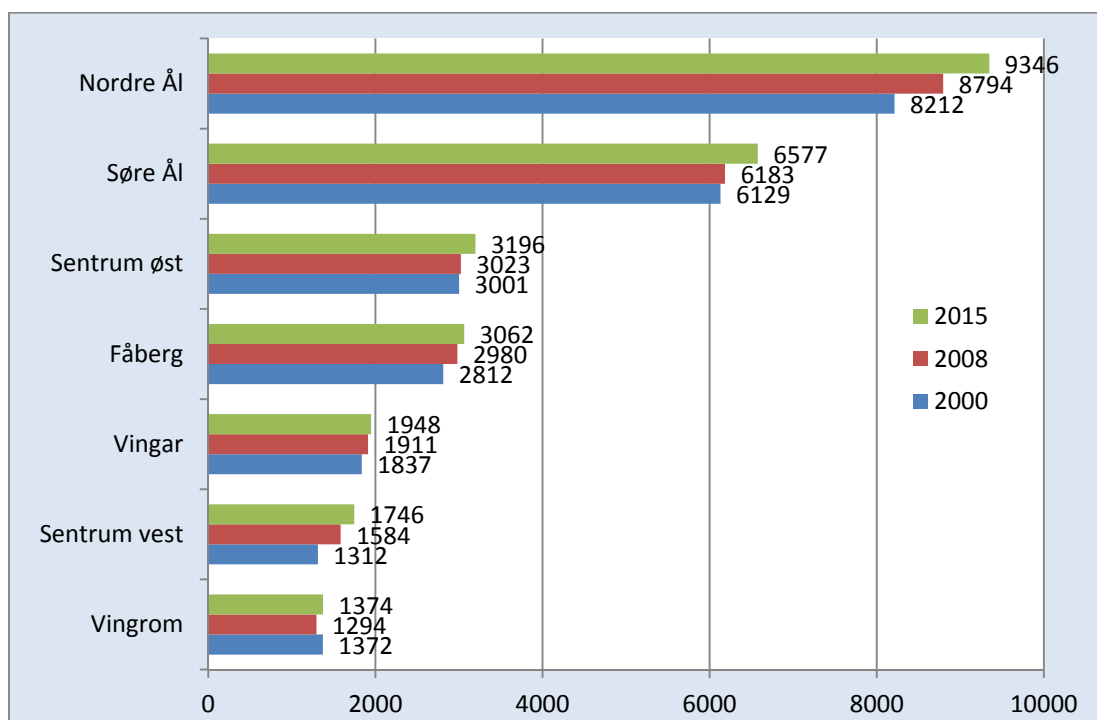
Befolkningsutviklingen kan dekomponeres i fødselsoverskudd (fødte-døde) og flytteoverskudd (innflyttere-utflyttere). Lillehammer er den eneste av kommunene i Gudbrandsdalen og i nesten hele Oppland som har hatt flere år med fødselsoverskudd enn underskudd siden årtusenskiftet, og som kan forklare de siste års befolkningsvekst med både økt innflytting og fødselsoverskudd. F. eks. var befolkningsveksten i perioden 2008-2015 i Lillehammer på 5,9 prosent, hvorav 5,5 prosent skyldtes flytteoverskudd og 0,5 prosent fødselsoverskudd.

Utvikling i delområder og grunnkretser

Alle landets kommuner er delt inn i grunnkretser. Disse er mange, med dels få innbyggere, og kan aggregeres i det SSB kaller delområder. Landet er delt inn i ca. 13 700 grunnkretser som igjen er gruppert sammen til ca. 1 500 delområder. Innenfor et delområde kan selvfølgelig bosettingstettheten variere mye, avhengig av bosettingen i de enkelte grunnkretser og om delområdet er en del av et tettsted.

Lillehammer kommune består av 60 grunnkretser som er gruppert i 7 delområder. Nordre Ål er befolkningsmessig det største delområdet med ca. en tredjedel av innbyggerne. Dette delområdet har også hatt sterkest befolkningsvekst siden årtusenskiftet, med vekst på ca. 1 100 innbyggere. Smestadmoen er den klart største grunnkretsen i Nordre Ål og har alene hatt en vekst i nevnte periode på nær 600 innbyggere, eller ca. 60 prosent. Vingrom er befolkningsmessig det minste delområdet. Til tross for relativt god befolkningsvekst i dette delområdet det siste året, er folketallet her i dag om lag som for 15 år siden.

Figur 5: Antall innbyggere i delområder i Lillehammer kommune. År 2000,2008 og 2015.



Kilde: Statistisk sentralbyrå, bearbejdet av Østlandsforskning.

De to påfølgende tabellene viser henholdsvis de grunnkretser med sterkest og svakest befolkningsvekst siden årtusensskiftet. På topp-ti lista er det flest grunnkretser fra delområdet Nordre Ål. Hadde vi utvidet topplista med en grunnkrets til hadde også Busmoen vært med. Vi ser også at det har vært god vekst i flere grunnkretser i Søre Ål og Sentrum vest, mens Jevne har holdt folketallet oppe på Vingrom. Delområdene Sentrum øst, Vingar og Fåberg er ikke representert på topp-ti lista.

Tabell 1: Topp ti i befolkningsvekst på grunnkrets nivå. 2000-2015

Delområde	Grunnkrets	Antall innbyggere 2015	Vekst 2000-2015	Relativ vekst 2000-2015
Nordre Ål	05010512 Smestadmoen	1617	587	57 %
Søre Ål	05010707 Dallerud	794	372	88 %
Søre Ål	05010701 Roterud	1386	296	27 %
Nordre Ål	05010513 Korgen	449	212	89 %
Nordre Ål	05010504 Lunde	623	201	48 %
Sentrum vest	05010603 Storgata sør	368	191	108 %
Vingrom	05010101 Jevne	547	130	31 %
Sentrum vest	05010601 Storgata nord	382	114	43 %
Sentrum vest	05010604 Stortorget	352	112	47 %
Nordre Ål	05010502 Øvre Ålsbygda	1009	105	12 %

Kilde: Statistisk sentralbyrå, bearbejdet av Østlandsforskning.

Vårsetergrenda har hatt størst befolkningsnedgang de siste 15 årene i absolutte tall. Deretter følger Ekrom. I delområdet Vingrom har både Øvre og Nedre Saksumdal hatt relativt stor nedgang. I delområdet Fåberg sliter Vestre Buvollen med en negativ utvikling.

Tabell 2: Bunn ti i befolkningsvekst på grunnkrets nivå. 2000-2015

Delområde	Grunnkrets	Antall innbyggere 2015	Vekst 2000-2015	Relativ vekst 2000-2015
Søre Ål	05010702 Vårsetergrenda	1396	-237	-15 %
Nordre Ål	05010506 Ekrom	752	-115	-13 %
Søre Ål	05010703 Holteskogen	992	-95	-9 %
Vingrom	05010104 Øvre Saksumdal	117	-88	-43 %
Nordre Ål	05010515 Holmejordet	330	-49	-13 %
Vingrom	05010103 Nedre Saksumdal	264	-44	-14 %
Fåberg	05010303 Vestre Buvollen	100	-41	-29 %
Sentrum øst	05010407 Suttestad	631	-34	-5 %
Sentrum vest	05010602 Brubakken	151	-32	-17 %
Nordre Ål	05010516 Bjerkebæk	247	-31	-11 %

Kilde: Statistisk sentralbyrå, bearbeidet av Østlandsforskning.

Vi vil senere i notatet komme inn på befolkningsutviklingen i de enkelte skolekretser. De beregnes ved å se på utviklingen i tilhørende grunnkretser. For enkelte skolekretser har vi riktig nok allerede her fått synliggjort utviklingen. F.eks. består Saksheim skolekrets kun av Øvre og Nedre Saksumdal, og av tabellen over kan vi lese at denne skolekretsen har hatt en befolkningsnedgang på 132 personer, eller -26 prosent, i perioden 2000-2015.

Skolekretsen Buvollen består også kun av to grunnkretser; Østre og Vestre Buvollen, og her har nedgangen i Vestre Buvollen nesten blitt oppveid av vekst i Østre Buvollen. Dvs. de har samlet hatt en befolkningsnedgang på 1 prosent i nevnte periode. Ser vi kun på de siste 5-6 årene har det også vært en markant befolkningsnedgang i Østre Buvollen.

4.1.2 Befolkningsstruktur

Sentralisering og befolkningsutvikling i delområder og bydeler er selvfølgelig et viktig demografisk moment ved drøfting av skolestrukturendringer. En annen viktig faktor er befolknings sammensetning, og da spesielt antallet i aldersgruppen 6-15 år. Tabellen under viser aldersfordelingen i Lillehammer, Oppland og nasjonalt for 10 aldersklasser.

Oppdelingen er gjort etter en bevist tankegang. Den første gruppen er 0-åringene. De fleste i denne gruppen har ikke begynt i barnehagen enda. Neste aldersgruppe er de i barnehagealder, dvs. 1-5 år. Den tredje og fjerde aldersgruppen er i henholdsvis barne- (6-12 år) og ungdomsskolealder (13-15 år), mens de i den femte gruppen (16-19 år) går i videregående skole. I aldersgruppen 20-24 år er en stor andel studenter. Yrkesaktiv alder er stort sett mellom 25-66 år. Denne gruppen har vi delt i to. I den yngste gruppen (25-44 år) er mange i etableringsfase med barn i barnehage-/skolealder. Den nest eldste aldersgruppen (67-79 år) representerer den typiske pensjonstiden. Men det vi snakker om

her er relativt unge gamle. Mange har helsa i behold og for øvrig ressurser til et aktivt liv. Den eldste aldersgruppen er 80 år og eldre. Det er her aldringen virkelig krever omsorg, fra familie, venner og det offentlige apparat.

Tabell 3: Befolkningen aldersfordelt. Lillehammer, Oppland og Norge. 1.1.2015

	Lillehammer	Oppland	Norge
0 år	1,1 %	1,0 %	1,1 %
1-5 år	4,9 %	5,0 %	6,1 %
6-12 år	7,8 %	7,8 %	8,4 %
13-15 år	3,5 %	3,7 %	3,7 %
16-19 år	5,0 %	5,1 %	5,1 %
20-24 år	8,0 %	6,4 %	6,7 %
25-44 år	24,2 %	23,3 %	27,4 %
45-66 år	28,7 %	30,2 %	27,6 %
67-79 år	11,5 %	12,0 %	9,7 %
80 år +	5,2 %	5,4 %	4,3 %
Sum	100,0 %	100,0 %	100,0 %

Kilde: Statistisk sentralbyrå, bearbeidet av Østlandsforskning.

Lillehammer og Oppland samlet har en noe eldre befolkning enn landsgjennomsnittet. Om lag 17 prosent av Lillehammers innbyggere er i pensjonsalder, mens andelen nasjonalt er på 14 prosent. Andelen i grunnskolealder i Lillehammer (11,3 prosent) er litt lavere enn i Norge totalt.

Innad i Oppland varierer aldersstrukturen en god del, avhengig av kommunestørrelse og bostedstetthet. I byene og øvrig tett befolkede områder er det generelt en yngre befolkning enn i de mer spredtbygde strøkene. De samme tendenser kan dels sees i innad i Lillehammer kommune. Det faller litt utenfor dette prosjektet å gå i detalj i befolkningsstrukturvariasjoner i Oppland, men det er relevant å vie litt plass for variasjonene innenfor kommunegrensen.

Vingrom er den eneste av delområde i Lillehammer med en yngre befolkning enn landsgjennomsnittet. Dvs. en større andel i aldersgruppen 0-5 år. Det samme delområdet har også en høy andel av innbyggerne i grunnskolealder. Sammen med Søre Ål ligger andelen langt over landsgjennomsnittet. I motsatt ende av skalaen skiller Sentrum Vest seg ut med en liten andel i grunnskolealder og en sterkt aldrende befolkning. Sentrum vest vil si grunnkretsene Storgata, Brubakken, Stortorget, Hammartun og Sorgendal.

Tabell 4: Befolkningen aldersfordelt.. Delområder i Lillehammer. 1.1.2015

	Vingrom	Vingar	Fåberg	Sentrum øst	Nordre Ål	Sentrum vest	Søre Ål
0 år	1,5 %	1,3 %	1,0 %	0,9 %	1,1 %	0,8 %	1,2 %
1-5 år	7,1 %	5,3 %	4,7 %	4,2 %	4,5 %	3,9 %	5,8 %
6-12 år	10,0 %	9,2 %	8,7 %	5,8 %	6,8 %	3,5 %	10,0 %
13-15 år	4,0 %	4,5 %	3,8 %	2,7 %	3,0 %	2,2 %	4,5 %
16-19 år	4,6 %	5,1 %	5,6 %	5,4 %	4,6 %	3,9 %	5,6 %
20-24 år	6,0 %	7,6 %	8,7 %	8,0 %	8,0 %	13,3 %	6,7 %
25-44 år	27,1 %	25,2 %	25,4 %	24,3 %	22,0 %	26,7 %	24,8 %
45-66 år	25,8 %	28,8 %	27,3 %	30,9 %	29,2 %	23,4 %	29,6 %
67-79 år	10,7 %	9,9 %	9,8 %	11,9 %	14,1 %	13,7 %	8,4 %
80 år +	3,1 %	3,2 %	4,9 %	5,8 %	6,7 %	8,5 %	3,3 %
Sum	100,0 %	100,0 %	100,0 %	100,0 %	100,0 %	100,0 %	100,0 %
Antall	1374	1948	3062	3196	9346	1746	6577

Kilde: Statistisk sentralbyrå, bearbeidet av Østlandsforskning.

Tabellen over gir oss kun informasjon om den relative aldersfordelingen i et delområde. I en skolestruktursammenheng er det vel så relevant å se på befolkningsfordelingen mellom delområdene i kommunen. Senere vil vi se nærmere på dette ned på grunnkrets nivå innenfor de enkelte skolegrenser. Tabellen under viser hvor stor andel av befolkningen i de ulike aldersklasser bor hen i Lillehammer. Dvs. at vi har snudd prosenteringen fra vertikal i tabell 4 til horisontal i tabell 5.

Tabell 5: Aldersfordeling på delområder i Lillehammer.

	Vingrom	Vingar	Fåberg	Sentrum øst	Nordre Ål	Sentrum vest	Søre Ål
0 år	7 %	8 %	10 %	10 %	33 %	5 %	27 %
1-5 år	7 %	8 %	11 %	10 %	31 %	5 %	28 %
6-12 år	7 %	8 %	13 %	9 %	30 %	3 %	31 %
13-15 år	6 %	9 %	12 %	9 %	29 %	4 %	31 %
16-19 år	5 %	7 %	12 %	13 %	31 %	5 %	27 %
20-24 år	4 %	7 %	12 %	12 %	34 %	11 %	20 %
25-44 år	6 %	7 %	12 %	12 %	31 %	7 %	25 %
45-66 år	5 %	7 %	11 %	13 %	35 %	5 %	25 %
67-79 år	5 %	6 %	10 %	12 %	42 %	8 %	18 %
80 år +	3 %	4 %	11 %	13 %	44 %	10 %	15 %
Sum	5 %	7 %	11 %	12 %	34 %	6 %	24 %

Kilde: Statistisk sentralbyrå, bearbeidet av Østlandsforskning.

Tabellen viser at en tredjedel av befolkningen i Lillehammer bor i Nordre Ål og at dette delområdet også har klart størst andel pensjonister. Det er kanskje ikke så overraskende siden helsehuset ligger her. Da er det mer interessant at det i denne bydelen også er flest nyfødte/spebarn og barn i barnehagealder. Dette avspeiles i at denne bydelen har den klart høyest andel av befolkningen i etableringsfasen. Dvs. både i gruppen 20-24 år og 25-44 år.

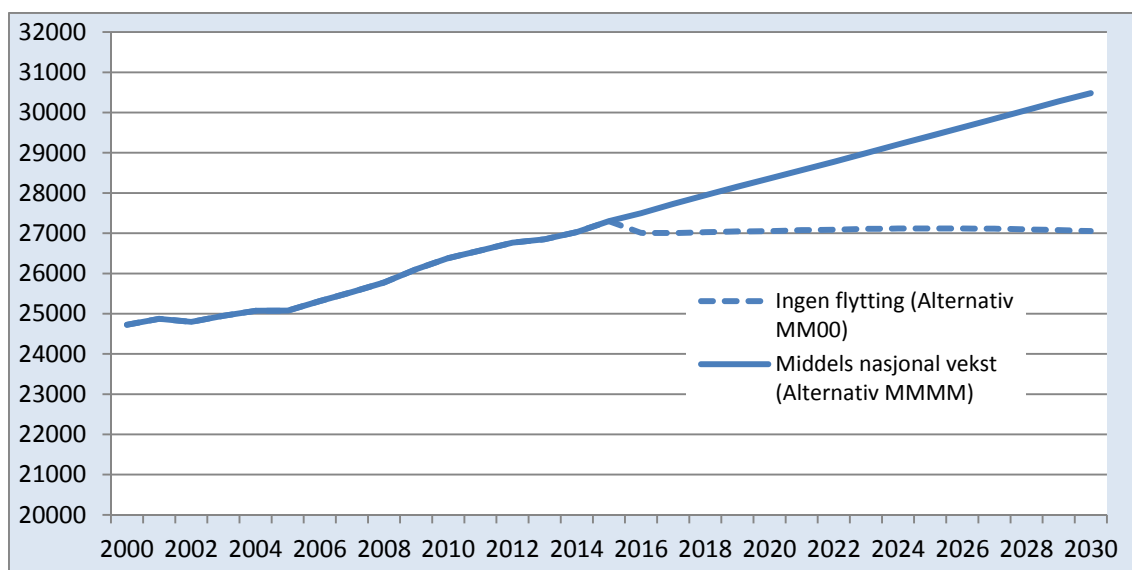
Blant innbyggerne i Lillehammer kommune i grunnskolealder er andelene i Nordre Ål og Søndre Ål nær sammenfallende og utgjør til sammen hele to tredjedeler.

4.1.3 Befolkningsframskriving

Dagens befolkning er en viktig forutsetning for hvordan den framtidige befolkningen blir, særlig for den egne reproduksjonsevnen. Slik situasjonen i de siste åra i Norge har vært, har dessuten flyttebevegelser, framfor alt knyttet til arbeidsinnvandring, bidratt til at det i flere kommuner er registrert befolkningsvekst som den egne befolkningen ikke gir grunnlag for. I resten av kapitlet ser vi på Statistisk sentralbyrås framskrivninger, dels med middels fertilitet, dødelighet, mobilitet og innvandring (MMMM-alternativet) og dels med null flytting og innvandring (MM00)². Det siste alternativet kan være et litt forenklet uttrykk for egen reproduksjonsevne.

Fra 2015 til 2030 foreskriver SSB ved middelalternativet en befolkningsvekst i Lillehammer kommune på 3 200 personer, eller 12 prosent. I det alternative scenariet med null flytting og innvandring holder folketallet seg tilnærmet stabilt de kommende femten årene.

Figur 6: Befolkningsframskriving til 2030. Indeks, År 2000=100. MMMM og MM00.



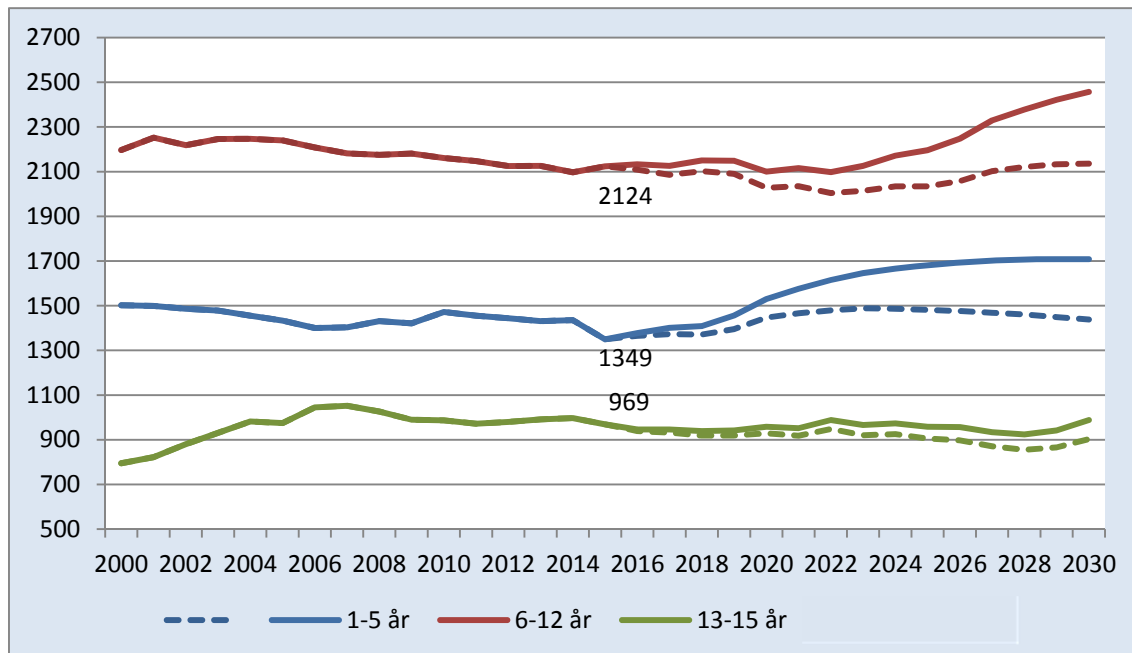
Kilde: Statistisk sentralbyrå, bearbejdet av Østlandsforskning

Figuren under viser faktisk befolkningsutvikling for de i barnehage-, barneskole- og ungdomsskolealder fra 2000 til 2015, og videreført med SSBs framskrivninger fram til 2030. Den heltrukne linja viser middelalternativet og den stiplede linja viser utviklingen ved null flytting og innvandring. For barnehagegruppen ventes det ved middelalternativet en vekst på 200 personer fra i dag og fram til 2020 og ytterligere 180 flere i 2030. Barneskole- og ungdomsskolegruppene ventes å ha tilnærmet uendret folketall ved middelalternativet de

² Tallene i SSBs modeller baserer seg på den registrerte utviklingen de siste åra, og er kun trendframskrivninger. Det tas ikke hensyn til om det i referanseperioden har vært spesielle forhold som bør tas ut i modellene.

kommende fem årene. Litt ut på 2020-tallet ventes barneskolegruppa å vokse og mot slutten av 2020-tallet peker også pila oppover for ungdomsskolebefolkningen.

Figur 7: Aldersfordelt befolkningsframskriving. År: 2000-2030. MMMM og MM00



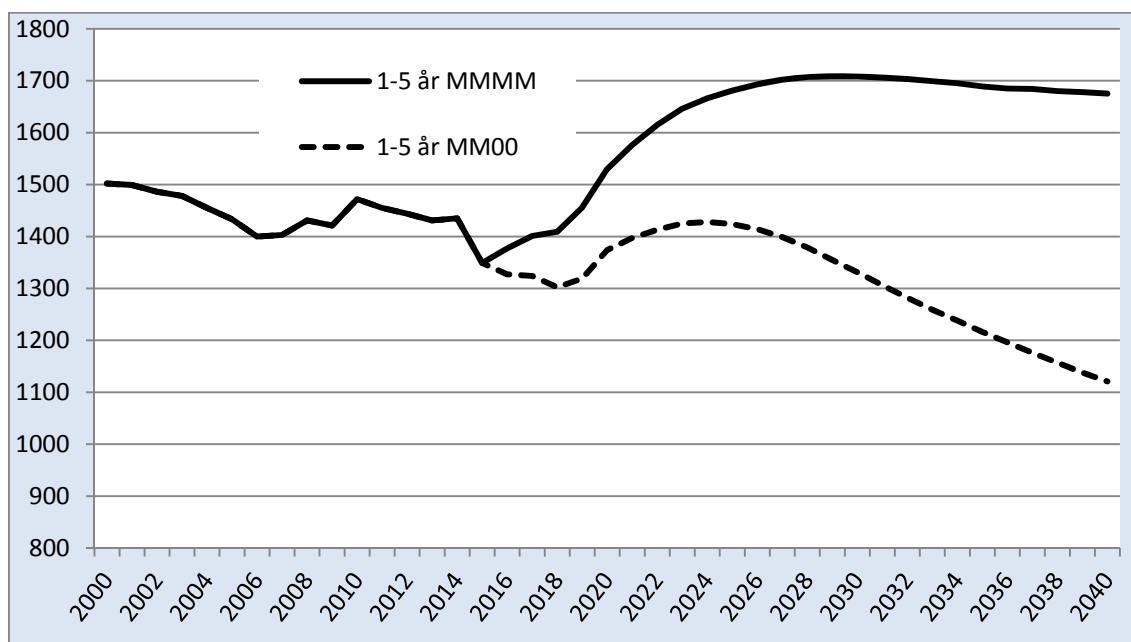
Kilde: Statistisk sentralbyrå, bearbeidet av Østlandsforskning

4.2 Befolkning og barnehagetall

Barnehagebarn er gjerne i aldersgruppen 1-5 år. Vi legger derfor til grunn Statistisk sentralbyrås (SSB) befolkningsstatistikk for denne aldersgruppen i drøftingen av befolkning og barnehagetall.

Figuren under viser befolkningsutviklingen for denne aldersgruppen de siste 15 årene og antallet man kan forvente ut fra SSBs framskrivinger de kommende 25 årene.

Figur 8: Utvikling i antall innbyggere i aldersgruppen 1-5 år fram til 2040.



Kilde: Statistisk sentralbyrå, bearbejdet av Østlandsforskning

SSB framskriver en befolkningsvekst fram til år 2027 på 350 personer for aldersgruppen 1-5 år. Deretter ventes det stabilt nivå fram til 2040. Det gjelder MMMM-alternativet som viser til middels fertilitet, dødelighet, mobilitet og innvandring. Når det gjelder MM00-alternativet, som er uten flytting og innvandring, antas det en liten nedgang fram til 2018 (ned ca. 50 personer) før det stiger fram til 2024 (opp drøyt 100 personer), for deretter å synke kraftig fram mot 2040 (ned 300 personer).

Avstanden i framskrivingene med og uten flytting og innvandring er stor mot slutten av 2020-tallet. Det innebærer at barnehagestrukturen må være fleksibel til både å møte økte barnetall og synkende barnetall de nest 20-30 årene.

I tabellen under er det skissert hvilke barnehager som ligger i skolekretsene til barneskolene og hvilke barneskoler som avgir elever til hvilke ungdomsskoler.

Tabell 6: Fordeling Barnehage - barneskole - ungdomsskole

Barnehage	Barneskole	Ungdomsskole
Buvollen	Buvollen	Smestad
Saksheim	Saksheim	Hammartun
Jørstadmoen Lundgaardsløkka	Jørstadmoen	Smestad
Skårsetlia Hovslageren Ro Sopp stud. Hammermo	Ekrom	Smestad
Holmejordet Fagstadlia Birkebeineren Lillehammer Idrettsbarnehage	Kringsjø	Smestad
Røyslimoen Strinrøysa Hestehoven	Røyslimoen	Åretta
Vingar Ringlihorn	Vingar	Hammartun
Vingrom	Vingrom	Åretta
Lillehammer Norbana Sykehusbarnehagen Nybu Askeladden Suttestad	Hammartun	Hammartun
Øversveen Engesvea Hagehaugen	Søre Ål	Åretta

I hvilke områder det er press på barnehagene varierer mellom skolekretsene i Lillehammer. Vi har ingen mulighet til å gjøre framskrivninger for hver krets, men har sett på hvor mange barn som går i barnehager som ligger i definerte skolekrets sammenlignet med antall barn i alderen 1-5 år som bor i skolekretsen.

Tabell 7: Pendling barnehagebarn

Skolekrets	Barnehagebarn	Antall barn i barnehagealder	Netto innpendling
Buvollen	17	30	-13
Saksheim	19	26	-7
Jørstamoen	104	97	7
Ekrom	177	120	57
Kringsjø	231	213	18
Røyslimoen	121	146	-25
Vingar	87	103	-16
Vingrom	61	72	-11
Hammartun	273	293	-20
Søre Ål	150	248	-98
Sum	1240	1348	

Kilde: SSB og Lillehammer kommune. Bearbeidet av Østlandsforskning.

Netto innpendling vil si differansen mellom antall barnehagebarn i en skolekrets og antall barn i barnehagealder bosatt i skolekretsen. Sumtallene viser at 92 prosent av barna i barnehagealder (1-5 år) går i barnehage. Siden ikke alle barn går i barnehage blir ikke pendlingstallene helt korrekte, men de gir likevel et interessant bilde av barnehagesituasjonen og –strukturen i Lillehammer per i dag. Ut fra tabellen er det interessant å merke seg at Buvollen, Saksheim, Røyslimoen, Vingar, Vingrom, Hammartun og Søre Ål har utpendling, det vil si at vi kan anta at barn som bor i disse kretsene går i barnehager som ligger i andre skolekretser. Inn- og utpendlingsmønstrene til barnehager i skolekretsene kan fortelle noe om hvor det er press på barnehagene. Det kan henge sammen med tilbudet i skolekretsen, at det er få barnehager det i forhold til antall barn som bor der. For eksempel er det i Buvollen, Saksheim og Vingrom bare en barnehage, og Buvollen og Saksheim er små barnehager. Samtidig er det ikke slik at nærmiljøbarnehagen er førstevalget for mange foreldre, men at det er av større betydning å finne en barnehage som er i nærheten av arbeidsplassen, eller en barnehage med en spesiell profil de ønsker at barna skal gå i. I Lillehammer ser vi også at Sopp studentbarnehage ligger i Ekrom skolekrets, men det kan antas at flere av studentene med barn bor i leiligheter i sentrum eller i nærheten av Storhove.

4.3 Befolkning og elevtall

I oktober 2014 var det registrert 3 093 grunnskoleelever i Lillehammer kommune, hvorav 112 i privat skole. Elevene fordeler seg på 12 kommunale og 2 private skoler.

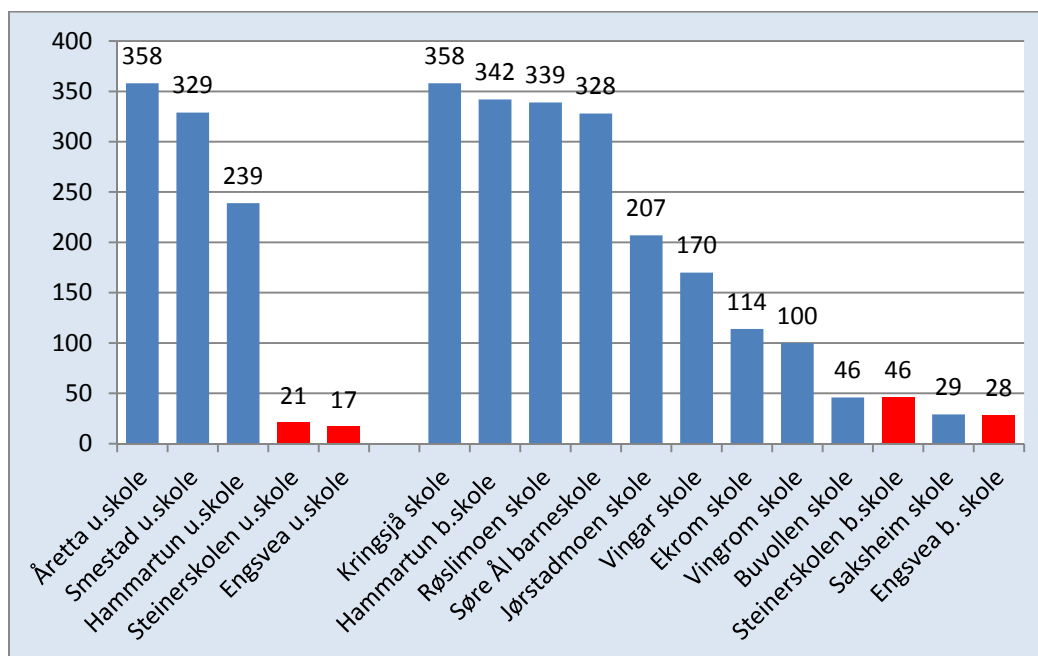
Tabell 8: Elevtall og lærertall i Lillehammer kommune

Indikator og nøkkeltall	2010-2011	2011-2012	2012-2013	2013-2014	2014-2015
Antall elever	3 137	3 113	3 122	3 075	3 093
Antall skoler	14	14	14	14	14
Antall lærere med kontaktlærerfunksjon	158	176	174	172	175
Antall lærere	373	348	340	342	326

Kilde: Skoleporten//Utdanningsdirektoratet

Antall elever på de kommunale barneskolene i Lillehammer varierer fra 359 elever på Kringsjø til 29 elever på Saksheim. På ungdomstrinnet er Åretta størst med 358 elever. I figuren under har vi både med de kommunale og private skoler, hvor sistnevnte skoletype er markert med rødt. Hammartun skole, Steinerskolen og Engsvea skole dekker alle trinn, men for sammenligningens skyld har vi i figuren delt dem opp i barne- og ungdomsskoletrinn.

Figur 9: Elevtall per oktober 2014. Skolene i Lillehammer.



Kilde: Skoleporten//Utdanningsdirektoratet og bearbejdet av Østlandsforskning.

For de minste skolene i kommunen må nødvendigvis elevtallene per skoletrinn bli meget lave. Tabellen nedenfor viser antall elever per trinn på de kommunale barneskolene i skoleåret 2014/2015. Vi ser at på Buvollen og Saksheim skole er det gjennomgående få

elever per trinn. Svakest stilt her er det på 5. trinn med kun 2 elever. Vingrom har få elever i 5. trinn, 4 elever, sammenlignet med øvrige trinn ved skolen.

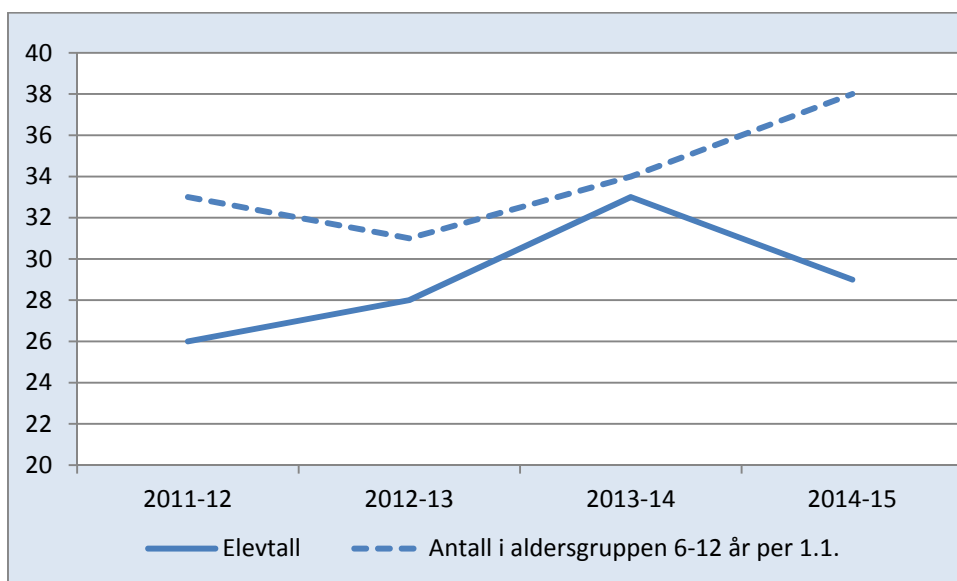
Tabell 9: Antall elever per trinn. Fordelt på kommunale barneskoler i Lillehammer.

	1. kl.	2. kl.	3. kl.	4. kl.	5. kl.	6. kl.	7. kl.	Sum
Buvollen skole	10	10	7	5	2	7	5	46
Ekrom skole	19	14	11	15	17	18	20	114
Jørstadmoen skole	35	30	32	32	28	24	26	207
Kringsjø skole	53	46	56	51	45	54	53	358
Røyslimoen skole	53	42	47	44	54	49	50	339
Saksheim skole	3	7	4	4	2	4	5	29
Søre Ål barneskole	48	49	45	52	53	38	43	328
Hammartun skole	51	48	53	43	49	52	46	342
Vingar skole	20	15	25	25	32	29	24	170
Vingrom skole	18	11	17	15	4	21	14	100
Sum	310	272	297	286	286	296	286	2033

Kilde: Skoleporten//Utdanningsdirektoratet og bearbejdet av Østlandsforskning.

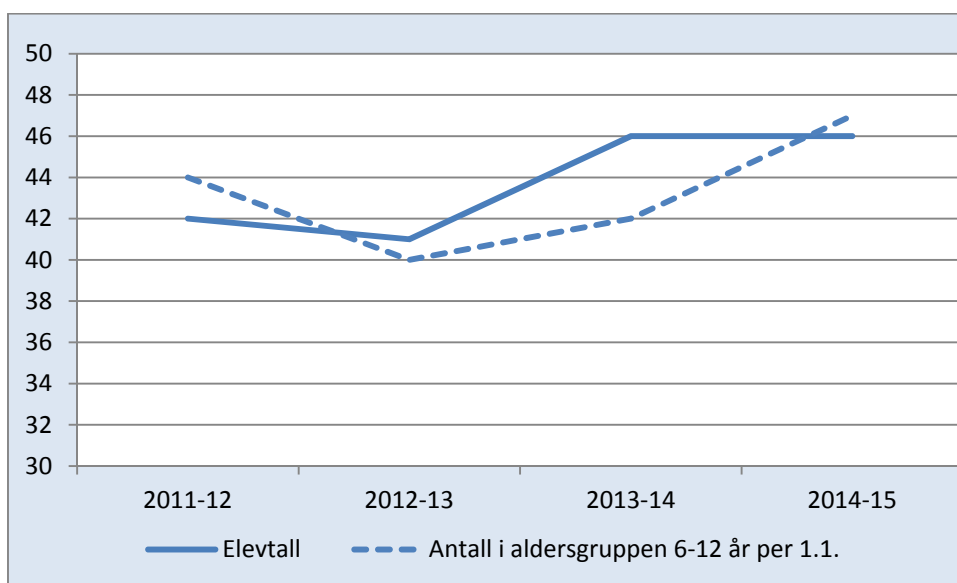
Siden det er så få elever på Saksheim og Buvollen skoler er det interessant å se på om alle her i skolepliktig alder er elever på disse skolene, eller om de har valgt å gå i en annen skolekrets evt. på en privatskole. Måten vi gjør dette på er å sammenligne antall innbyggere i skolepliktig alder (6-12 år) i grunnkretsene med antall elever på skolen. Som i barnehagekapitelet kan vi dermed beregne netto inn- eller utpendling til skolekretsen. Svakheten ved denne metoden er at folketallet gjelder per 1.1. mens elevtallet rapporteres i oktober. Innbyggere i barneskolealder som har flyttet inn eller ut av skolekretsen før 1. oktober får vi dermed ikke tatt hensyn til. Til tross for denne evt. feilkilden ser vi en trend på Saksheim skole. I alle de fire siste skoleårene var det registrert flere innbyggere i aldersgruppen 6-12 år enn elevtallet tilsier. Dvs. at det er en nettoutpendling fra skolekretsen. Spesielt i siste skoleår, hvor det var 9 færre elever på Saksheim enn det innbyggertallet tilsier. I Buvollen skolekrets kan vi ikke se noen trend. Tallene indikerer at det har vært nettoinnpendling i 2011/12 og 2014/15 og nettoutpendling i de to mellomliggende årene.

Figur 10: Elev- og befolkningstall. Saksheim skole 2011/12 - 2014/15



Kilde: Skoleporten//Utdanningsdirektoratet og SSB.

Figur 11: Elev- og befolkningstall. Buvollen skole 2011/12 - 2014/15

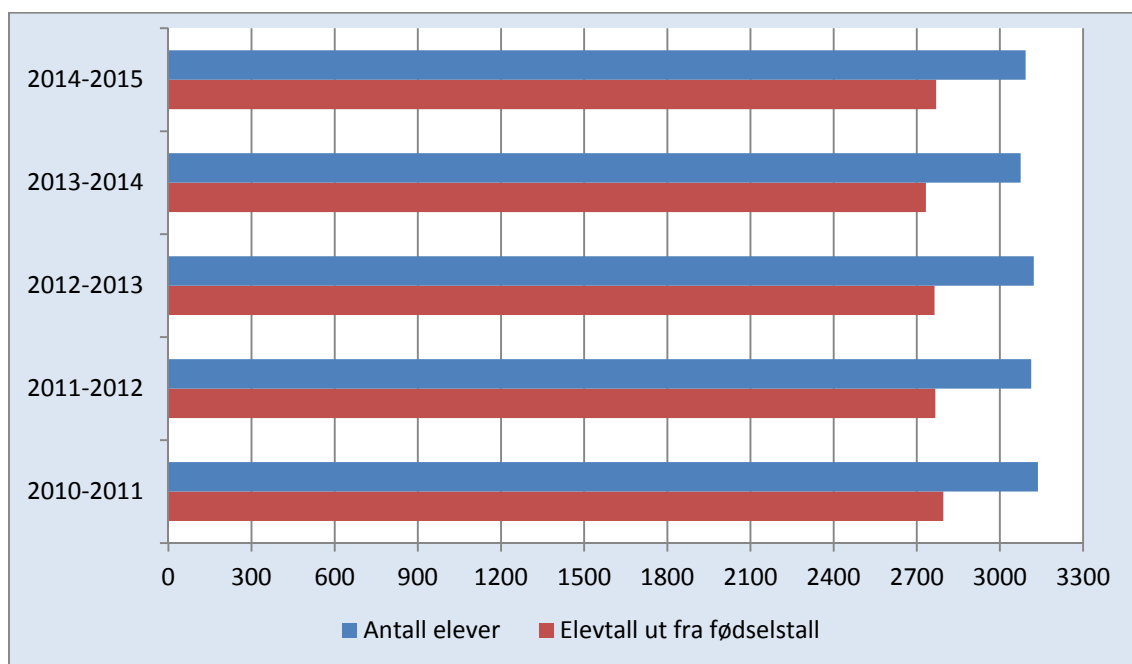


Kilde: Skoleporten//Utdanningsdirektoratet og SSB.

Faktisk og forventet elevtall

Fødselstallene i en kommune gir en indikasjon på framtidig elevtall i kommunen. F.eks. vil fødselstallene for årene 1995-2004 gi en indikasjon for elevtallet i grunnskolen i 2010/11 og fødselstallene i perioden 1999-2008 for elevtallet i 2014/15. Sammenligner vi fødselstallene for perioden 1995-2008 med skoleårene 2010/11 – 2014/15 er det gjennomgående et avvik på ca. 300 flere elever enn det fødselstallene tilsier. Dvs. ca. 10 prosent avvik. Avviket skyldes dels nettoinnflytting og dels elever bosatt utenfor kommunen.

Figur 12: Elevtall og forventet elevtall ut fra fødselstall. Skoleåret 2014/15



Kilde: Skoleporten//Utdanningsdirektoratet og SSB. Bearbejdet av Østlandsforskning.

I de videre drøftingene går vi ned på barneskolenivå og ser på elevtallsutviklingen i forhold til befolkningsutviklingen i grunnkretsene. Med utgangspunkt i disse dataene drøftes forventet elevtallsutvikling framover.

4.3.1 Buvollen skole

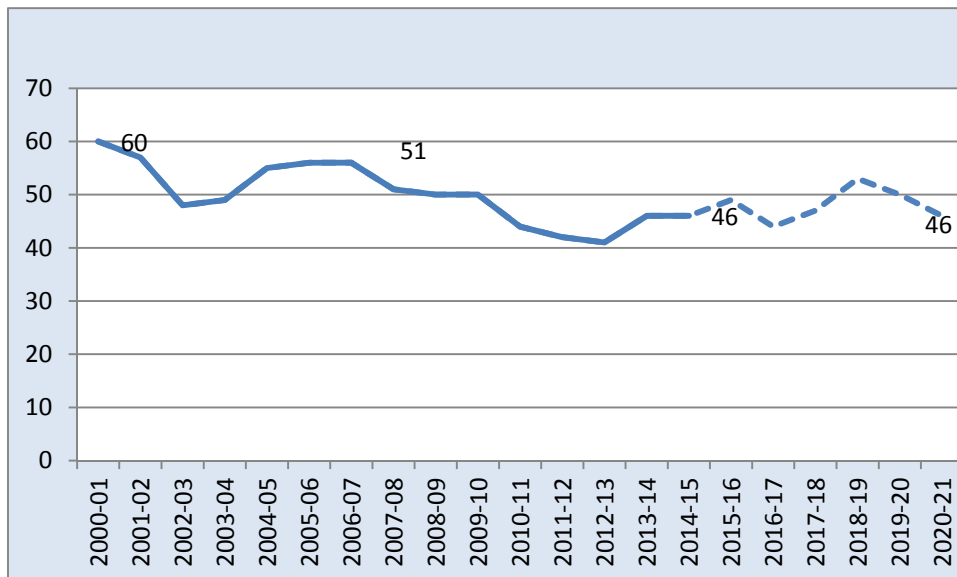
Buvollen skole ligger lengst nordvest i kommunen og skolekretsen grenser mot Gausdal kommune. Skolekretsen sammenfaller med grunnkretsene Vestre Buvollen og Østre Buvollen.

I skoleåret 2014/15 var det 46 elever på Buvollen skole. Dvs. en nedgang på 14 elever de siste 15 årene. For å få sammenlignbare tall må man se på utviklingen fra 2007-2008 til i dag pga. overgangen fra 9 til 10 års skole i 1997/98. De siste 7 årene har elevtallet gått ned med 5 elever. Figuren under viser elevtallsutviklingen de senere årene og ventet utvikling fremover de neste 5 årene, basert på barnehagestatistikk. Dvs. statistikk over hvilken skolekrets barnehagebarna er bosatt i. Denne type framskriving baseres seg altså på hvilken skolekrets barnehagebarna



er bosatt i og ingen flytting. Framskrivningen tilsier at det kan ventes like mange skolebarn på Buvollen skole om 5 år som i dag.

Figur 13: Elevtall 2000-2015 og framskrivning til 2021 ved ingen flytting. Buvollen skole

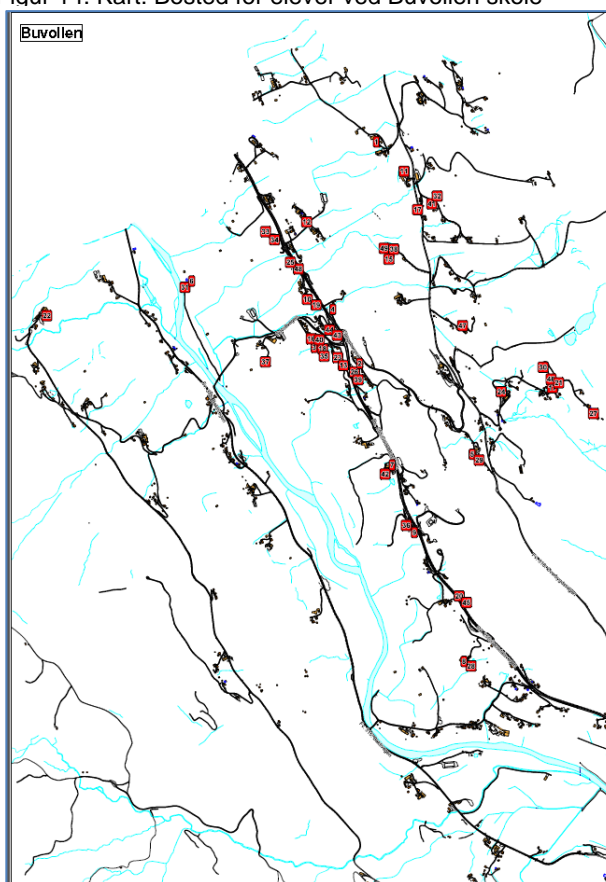


Kilde: Skoleporten//Utdanningsdirektoratet og Lillehammer kommune. Bearbeidet av Østlandsforskning

Kartet ved siden av viser hvor dagens elever ved Buvollen skole er bosatt. Vi ser at et klart flertall av elevene er bosatt i Østre Buvollen og i stor grad i nærheten av skolen.

Elevtallsutviklingen de senere årene er tilnærmet helt sammenfallende med hva vi kunne forvente ut fra tidligere års fødselstall. Vi har erstattet fødselstall med null-åringer i våre beregninger på krets nivå pga. datatilgangen, men antar at det gir noe av de samme resultatene. I figuren under sammenstilles de faktiske elevtall de siste 4 årene med hva vi kunne vente ut fra null-åringer tidligere år. Vi ser at kurvene legger seg nær opp på hverandre. Dette forteller oss at

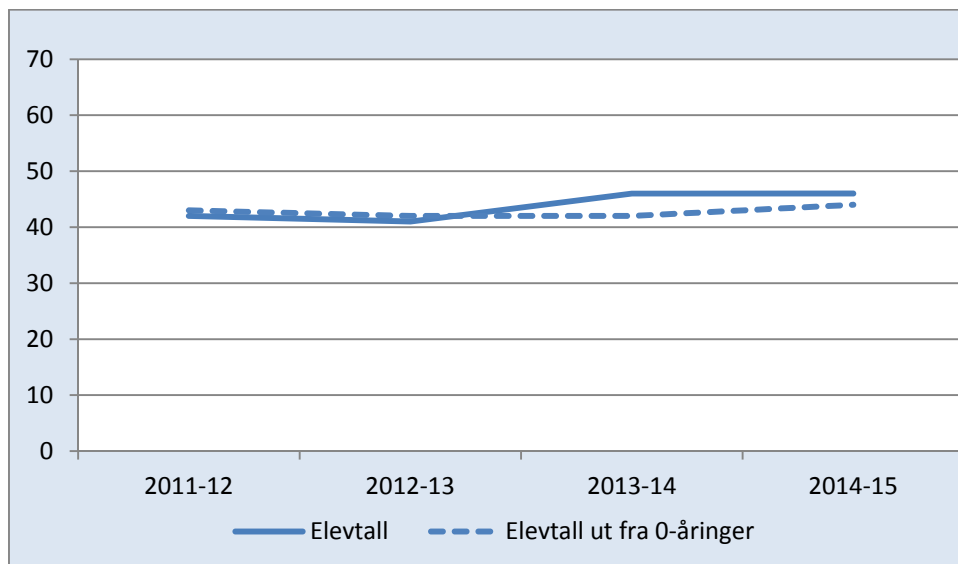
Figur 14: Kart: Bosted for elever ved Buvollen skole



Kilde: Lillehammer kommune

nettoinnflyttingen i denne skolekretsen blant barn er tilnærmet lik null. En ikke urimelig tolkning er dermed at det er lite inn- og utflytting av småbarnsfamilier i denne skolekretsen.

Figur 15: Elevtall og forventet elevtall ut fra fødselstall. Buvollen skole. 2011/12-2014/15

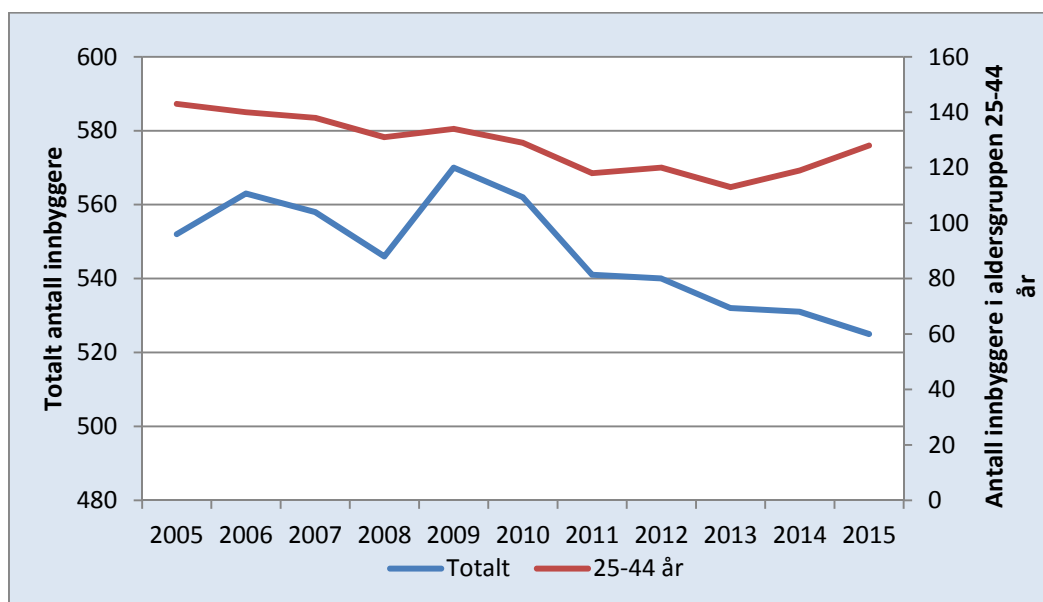


Kilde: Skoleporten//Utdanningsdirektoratet og SSB. Bearbeidet av Østlandsforskning.

Våre resultater tyder derfor på at på kort sikt (5 år) vil elevtallet holde seg forholdsvis stabilt på Buvollen. Hvordan utviklingen blir videre framover er selvfølgelig mer usikkert.

Befolkningsutviklingen de senere årene viser en tydelig negativ trend for denne skolekretsen. Vedvarer trenden er det lite sannsynlig at skolekretsen klarer å holde elevtallet opp på lang sikt. Siden 2009 har folketallet i Vestre Buvollen falt med 12 prosent og i Østre Buvollen med 7 prosent. Folketallet i den aldersgruppen som gjerne har barn eller er i etablerefasen (25-44 år) er i dag om lag som i 2009.

Figur 16: Befolkningsutvikling totalt og i aldersgruppen 24-44 år. Buvollen



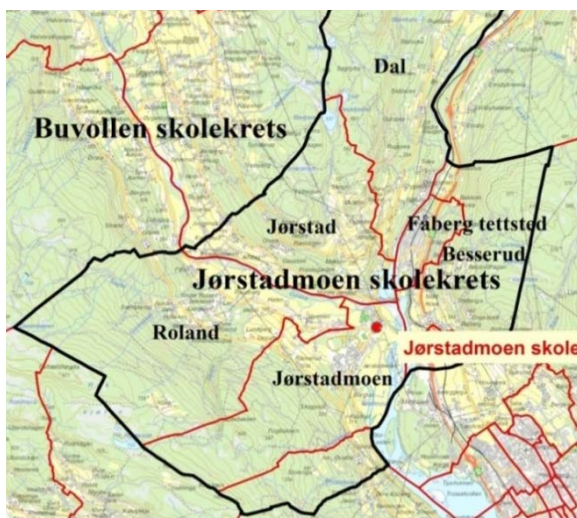
Kilde: SSB. Bearbeidet av Østlandsforskning.

Oppsummert indikerer antall innbyggere i førskolealder stabilt elevtall fremover, men vedvarer den negative befolkningsutviklingen er det lite sannsynlig at kretsen klarer å holde elevtallet oppe på samme nivå på lang sikt (5 år +).

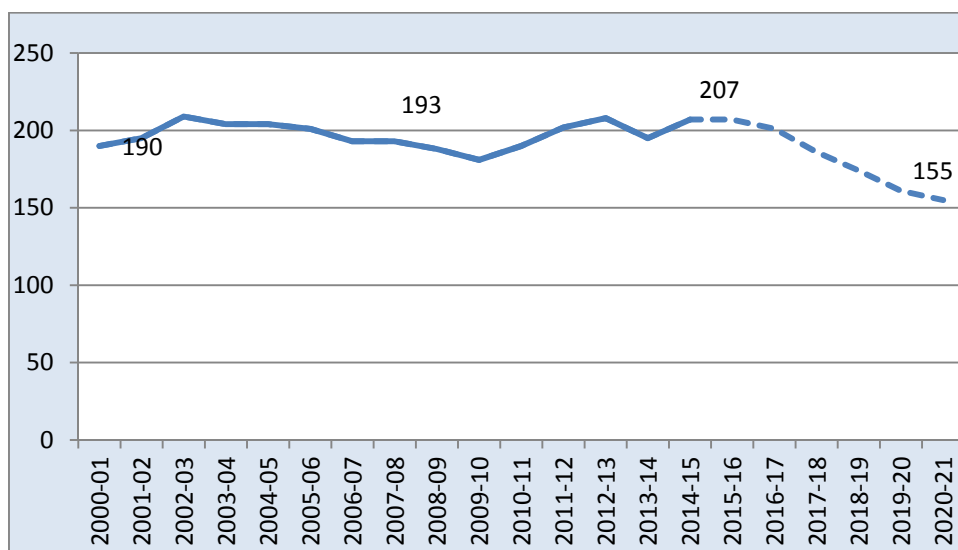
4.3.2 Jørstadmoen skole

Jørstadmoen skole ligger nord i kommunen. I skolekretsen ligger grunnkretsene Dal, Jørstad, Jørstadmoen, Roland, Fåberg tettsted og Besserud.

I skoleåret 2014/15 var det 207 skoleelever på Jørstadmoen skole. Elevtallet de siste 14 årene har holdt seg forholdsvis stabilt. Det har vært en økning på 17 elever siden 2000/01 og en økning på 14 elever de siste 7 årene. De kommende 5 årene kan vi vente en elevtallsnedgang på 52 elever hvis vi legger barnehagetall til grunn.



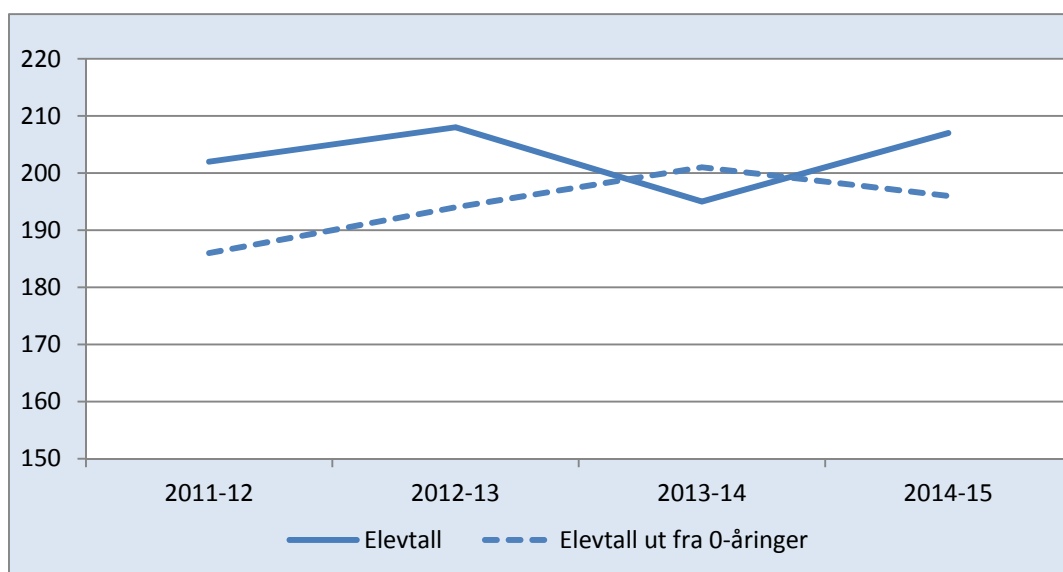
Figur 17: Elevtall 2000-2015 og framskriving til 2021 ved ingen flytting. Jørstadmoen skole.



Kilde: Skoleporten//Utdanningsdirektoratet og Lillehammer kommune. Bearbeidet av Østlandsforskning.

Vi tror for øvrig at en estimert elevtallsnedgang på 52 elever er for pessimistisk. Figuren under viser avviket mellom hva man skulle forventet av elever ut fra fødselstall (0-åringer) og de faktiske elevtall for de fire siste skoleårene. Med unntak av skoleåret 2013/14 er elevtallet høyere enn fødselstallene tilsier. Dvs. at det antakelig har funnet sted en nettoinnflytting i perioden, men avviket mellom faktisk elevtall og ventet elevtall ut fra fødselstall (0-åringer) er ikke stort. Bare for å repetere metodikken; vi legger sammen alle 0-åringer for 6 til 12 år siden for å beregne hva befolkningsstatistikken sier at antallet skoleelever bør være i dag uten flytting. Et positivt avvik mellom dette tallet og faktisk elevtall må bety at flere barn må ha flyttet til skolekretsen enn ut av skolekretsen.

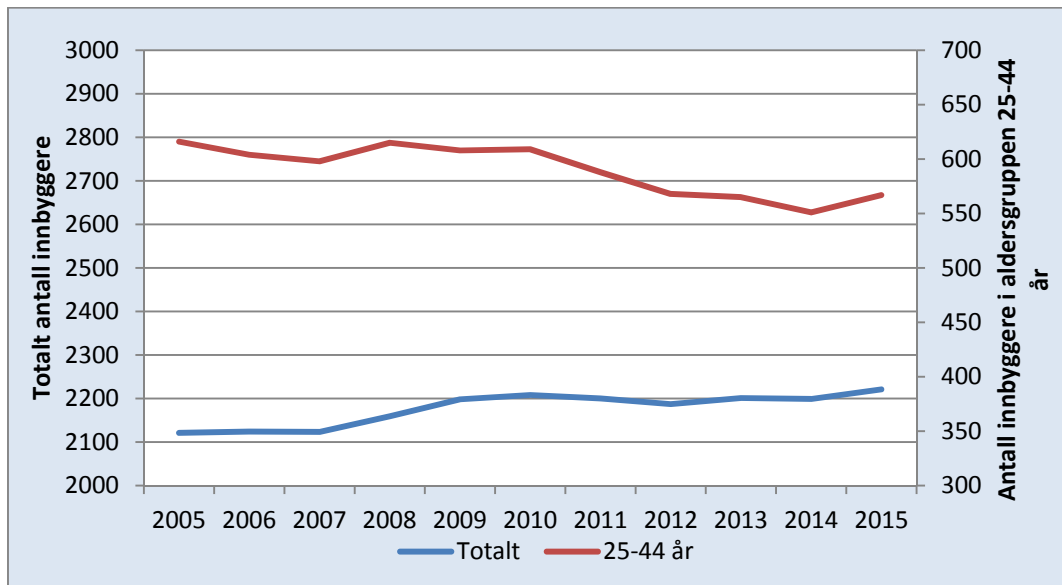
Figur 18: Elevtall og forventet elevtall ut fra fødselstall. Jørstadmoen skole. 2011/12-2014/15



Kilde: Skoleporten//Utdanningsdirektoratet og SSB. Bearbeidet av Østlandsforskning.

Folketallet i skolekretsen Jørstadmoen er i dag i overkant av 2 200, om lag som for 5 år siden. I årene forut var det vekst. Antallet innbyggere i etablerer/foreldrealdre (25-44 år) har hatt en nedadgående trend siden 2005, men pila peker oppover det siste året.

Figur 19: Befolkningsutvikling totalt og i aldersgruppen 24-44 år. Jørstadmoen



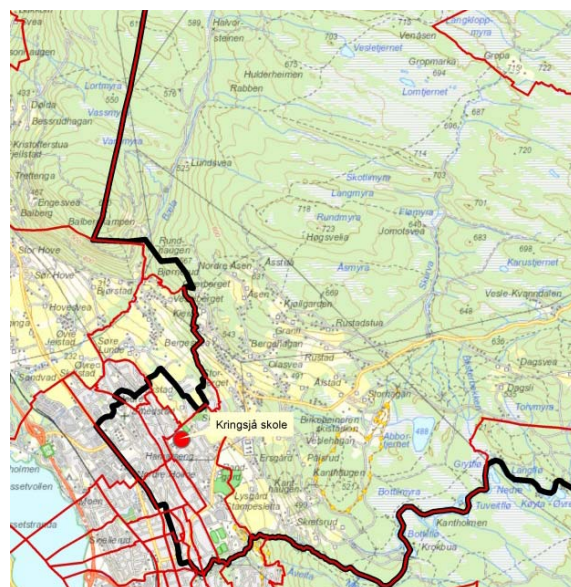
Kilde: SSB. Bearbeidet av Østlandsforskning.

Oppsummert venter vi en moderat elevtallsnedgang i Jørstadmoen skolekrets de kommende fem årene. Barnehagetall tilsier et betydelig fall, men vi tror innflytting vil dempe fallet. Befolkningsutviklingstallene peker i den retning. Utviklingen på lengre sikt er vanskelig å se ut fra siste års befolkningstrend, men den indikerer et forholdsvis stabilt elevantall framover.

4.3.3 Kringsjø skole

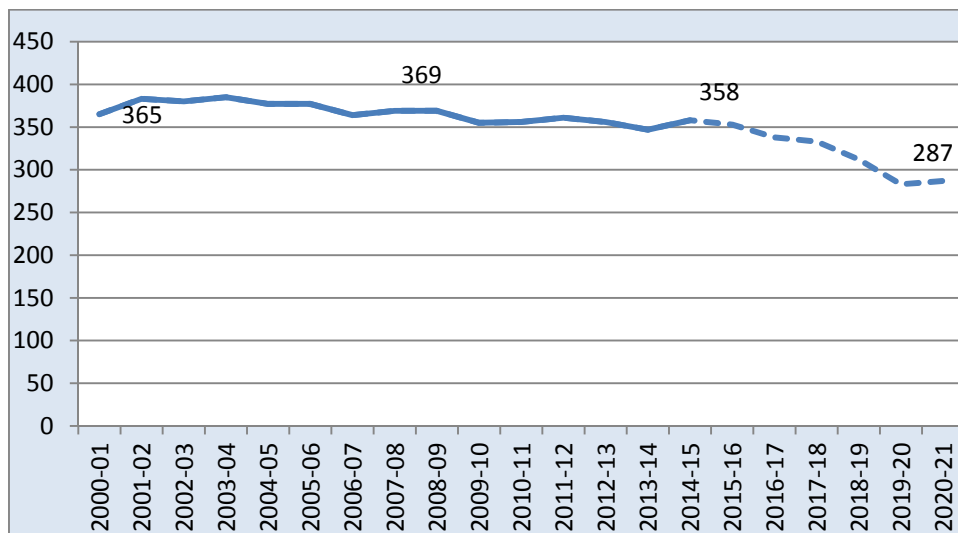
Kringsjø Skole er en sentrumsnær skole i Lillehammer. I skolekretsen inngår grunnkretsene Nordseter, Øvre Ålsbygda, Randgård, Smestad, Holme, Holmebakken, Smestadmoen, Holmejordet, Bjerkebæk, Nedre Nordsetervegen og Storgata nord.

Elevtallet på skolen har holdt seg forholdsvis stabilt de siste 15 årene. Sist skoleår var det 358 elever på Kringsjø, mot 369 for 7 år siden og 365 for 15 år siden.



Ved å legge de siste års barnehagetall til grunn kan vi vente en betydelig elevtallsnedgang framover. Figuren under viser en elevtallsnedgang på hele 71 elever de neste 5 årene hvis vi legger denne type framskrivninger til grunn.

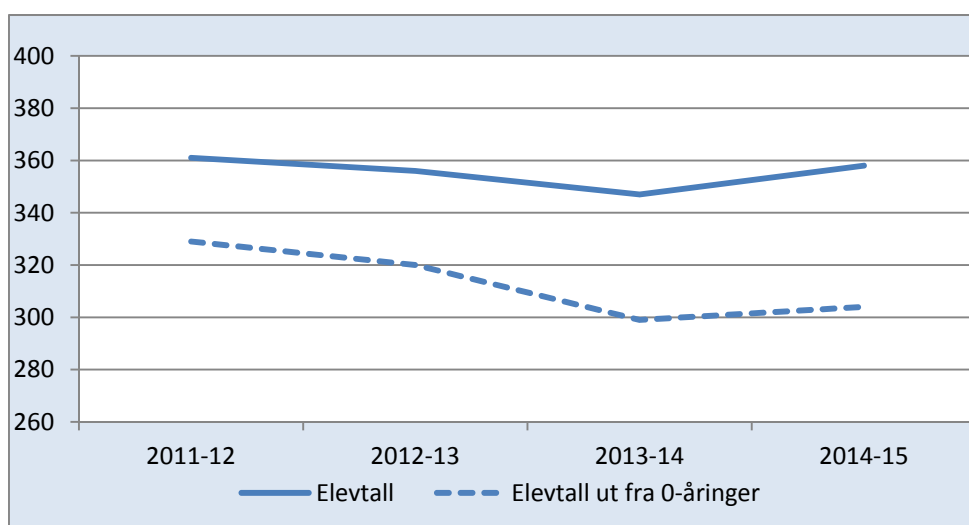
Figur 20: Elevtall 2000-2015 og framskriving til 2021 ved ingen flytting. Kringsjø skole



Kilde: Skoleporten//Utdanningsdirektoratet og Lillehammer kommune. Bearbeidet av Østlandsforskning.

Framskrivingene over tar som nevnt ikke hensyn til innflytting. I dette tilfellet er det vel så relevant at framskrivingene heller ikke tar hensyn til valg av skolekrets. Flere av elevene ved Kringsjø skole er bosatt i Ekrom skolekrets. De får gå på Kringsjø pga. trafikksfarlig veg. De 4 siste årene har elevtallet på Kringsjø ligget godt over ventet elevtall ut fra antall 0-åringer tidligere år. Siste skoleår var det f.eks. ca. 60 flere elever enn det en alene kunne anta ut fra tidligere fødselstall.

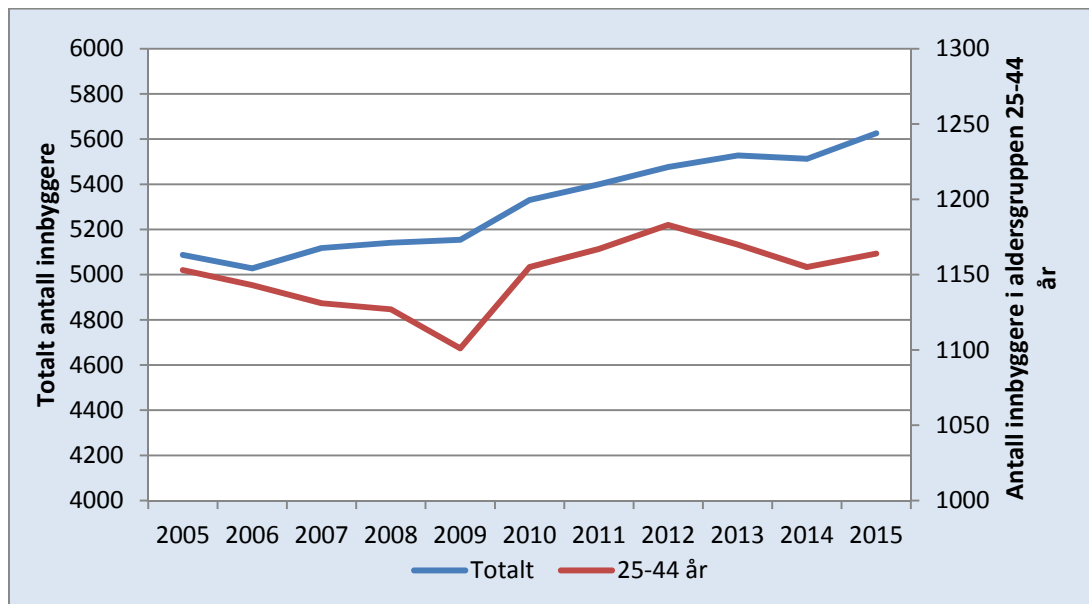
Figur 21: Elevtall og forventet elevtall ut fra fødselstall. Kringsjø skole. 2011/12-2014/15



Kilde: Skoleporten//Utdanningsdirektoratet og SSB. Bearbeidet av Østlandsforskning.

Befolkningsmessig har pila pekt oppover i denne skolekretsen i flere år, og det er i dag ca. 600 flere innbyggere i denne kretsen enn for 10 år siden. På den annen side har antallet i den aldersgruppen hvor det er vanlig å ha skolebarn (25-44 år) endret seg i liten grad. Hvis vi får tilsvarende utvikling for denne gruppen også de kommende 10 årene, kan en anta at elevtallet holder seg forholdsvis stabilt.

Figur 22: Befolkningsutvikling totalt og i aldersgruppen 24-44 år. Kringsjø



Kilde: SSB. Bearbeidet av Østlandsforskning.

I likhet med skolekretsen Jørstadmoen er det vanskelig å predikere elevtallsutviklingen på lang sikt. På kort sikt (5 år) tyder barnehagetallene på at vi kan få sterk nedgang, men fallet blir antakelig dempet pga. elever fra Ekrom og økt innflytting. Vi kan derfor like gjerne få et tilnærmet stabilt nivå eller litt vekst. De siste års elevtall indikerer dette.

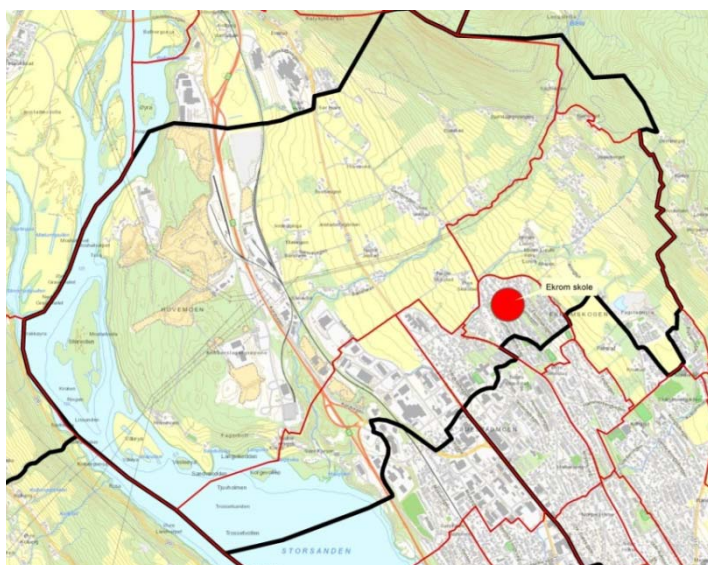
Oppsummert indikerer antall førskolebarn nedgang på kort sikt (5 år), men positiv befolkningsutvikling drar i motsatt retning.. Samtidig vet vi at det er elever bosatt i Ekrom skolekrets som går på Kringsjø skole pga. trafikkfarlig veg. Hvis ikke skoleveien blir bedret med det første, kan en vente at elevtallet også holder seg forholdsvis stabilt, eller tiltar, de kommende årene.

4.3.4 Ekrom skole

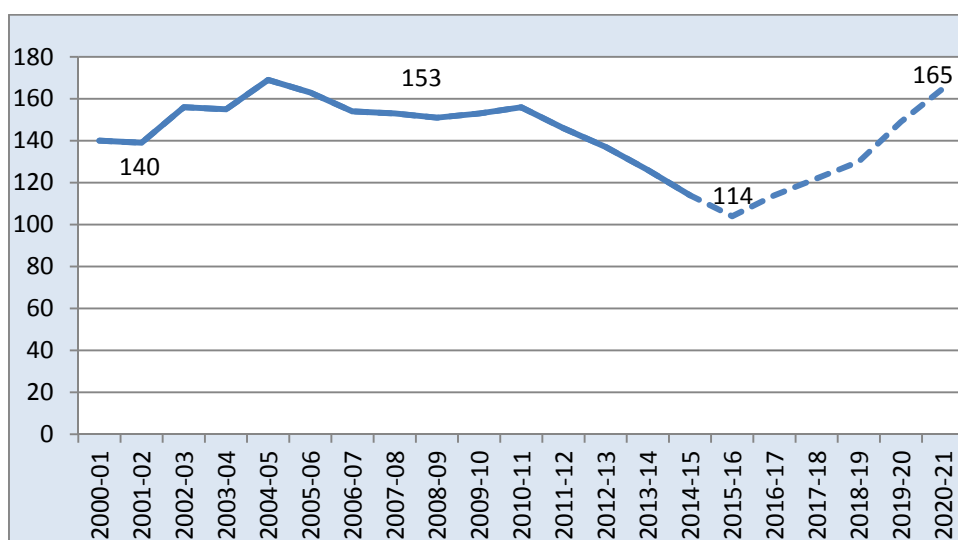
Ekrom skolekrets ligger nord i Lillehammer sentrum og grenser i sør til Kringsjø skolekrets. De to tilhørende skolene er lokalisert forholdsvis nær hverandre.

Ekrom skolekrets omfatter grunnkretsene Ekrom, Lunde og Hove. Sist skoleår var det 114 elever på skolen. Dvs. 40 færre elever enn for 7 år siden.

Elevtallspila har pekt tydelig nedover helt siden 2010. I de 10 årene forut var det et forholdsvis stabilt nivå.



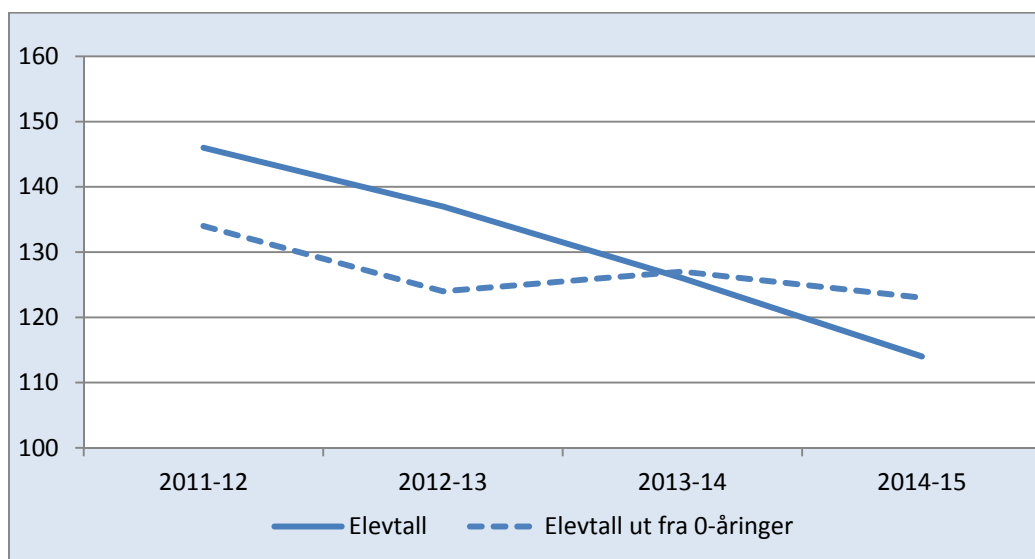
Figur 23: Elevtall 2000-2015 og framskrivning til 2021 ved ingen flytting. Ekrom skole



Kilde: Skoleporten//Utdanningsdirektoratet og Lillehammer kommune. Bearbeidet av Østlandsforskning.

Framskrivninger basert på barnehagestatistikk indikerer en relativt sterk elevtallsvekst de kommende 5 årene. På den annen side er siste skoleårs faktiske elevtall lavere enn hva tidligere års fødselstall (0-åringer) skulle tilsi. Dette er ikke overraskende når vi vet at flere elever i denne skolekretsen går på Kringsjø skole. Da er det mer overraskende at dette avviket ikke gjelder de foregående 3 årene. Forklaringen her må ligge i økt innflytting av skolebarn til skolekretsen

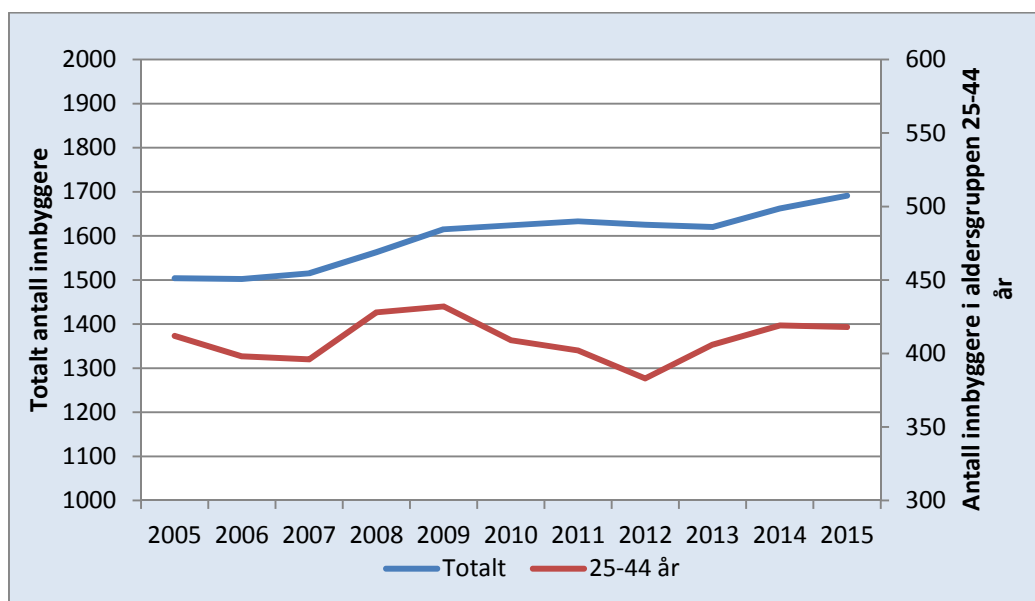
Figur 24: Elevtall og forventet elevtall ut fra fødselstall. Ekrom skole. 2011/12-2014/15



Kilde: Skoleporten//Utdanningsdirektoratet og SSB. Bearbejdet av Østlandsforskning.

Figuren under viser en positiv utvikling i totalt antall innbyggere de siste 10 årene, og også de 3 siste årene for aldersgruppen 25-44 år. Sannsynligheten for vekst framover er der absolutt ut fra befolkningsstatistikken for skolekretsen.

Figur 25: Befolkningsutvikling totalt og i aldersgruppen 24-44 år. Ekrom



Kilde: SSB. Bearbejdet av Østlandsforskning.

Oppsummert har vi sett at elevtallene har pekt nedover de siste årene.

Befolkningsutviklingen de senere årene indikerer utflating fremover, og sågar noe vekst pga. høyt antall førskolebarn. Om skolen skal få vekst vil avhenge av om «elevtapet» til Kringsjø vedvarer pga. trafikkfarlig veg.

4.3.5 Røyslimoen skole

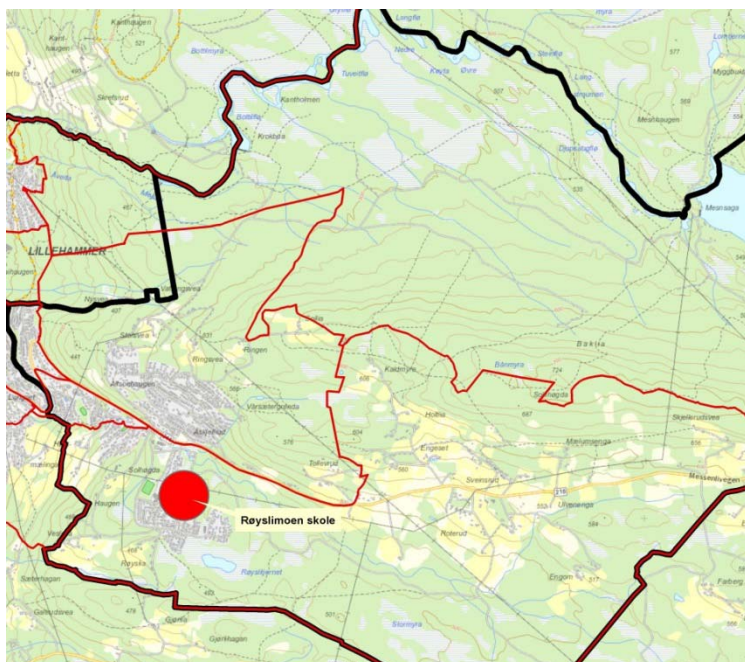
Røyslimoen skolekrets ligger lengst øst i Lillehammer kommune med grunnkretsene Roterud, Vårsetergrenda, Langsethagen og Avskåkån.

De siste 7 årene har elevtallet holdt seg stabilt på rundt 340. Ved inngangen til årtusenskiftet var det ca. 70 flere elever her.

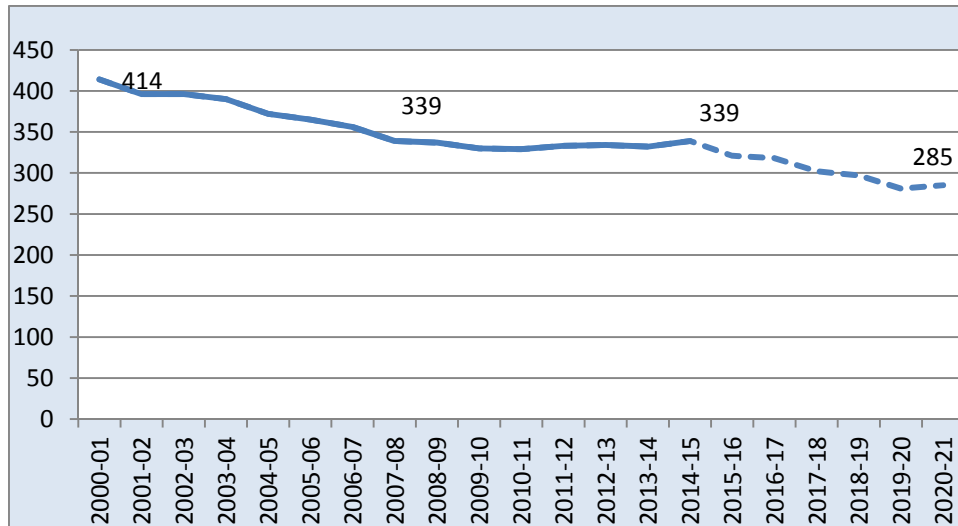
Våre elevtallsprediksjoner ut fra barnehagestatistikk tilsier en nedgang på 56 elever de kommende 5 årene.

På den annen side viser vår sammenligning av faktisk elevtall

mot forventet ut fra fødselstall i figuren nedenfor at det er innflytting av førskolebarn til skolekretsen. I snitt har avviket vært på rundt 40 barn de siste 4 årene.

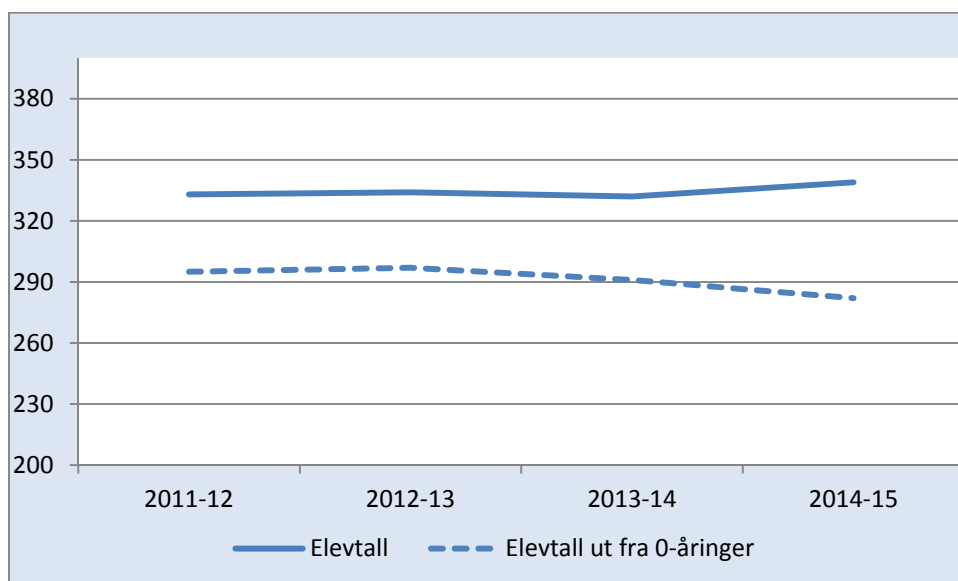


Figur 26: Elevtall 2000-2015 og framskriving til 2021 ved ingen flytting. Røyslimoen skole



Kilde: Skoleporten//Utdanningsdirektoratet og Lillehammer kommune. Bearbeidet av Østlandsforskning.

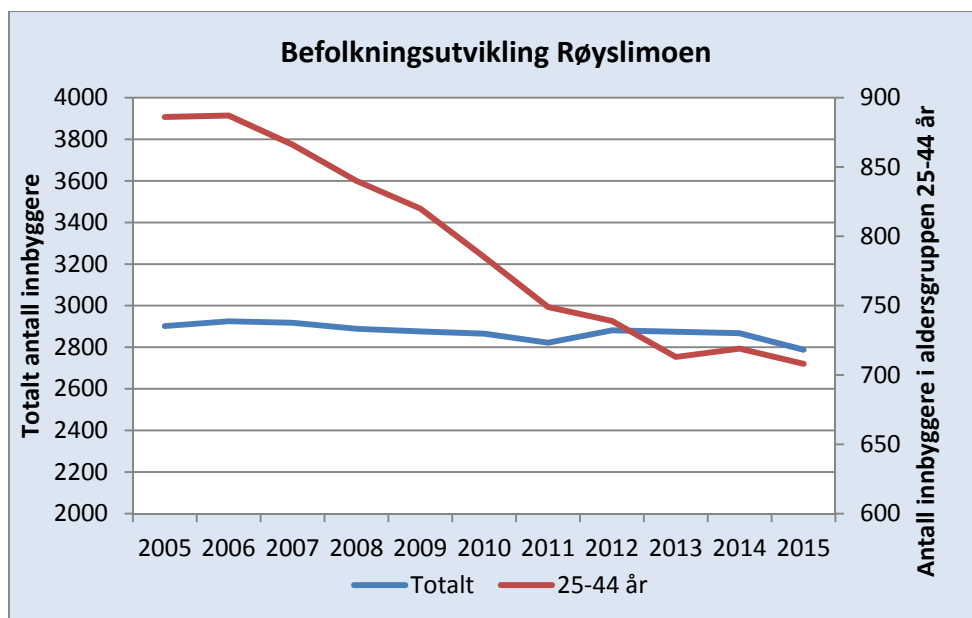
Figur 27: Elevtall og forventet elevtall ut fra fødselstall. Røyslimoen skole. 2011/12-2014/15



Kilde: Skoleporten//Utdanningsdirektoratet og SSB. Bearbeidet av Østlandsforskning.

Folketallet totalt i skolekretsen har holdt seg forholdsvis stabilt de siste 10 årene, mens antallet i aldersgruppen 25-40 år har gått ned med rundt 200 personer. De siste 3 årene har antallet i sistnevnte aldersgruppe holdt seg forholdsvis uendret.

Figur 28: Befolkningsutvikling totalt og i aldersgruppen 24-44 år. Røyslimoen



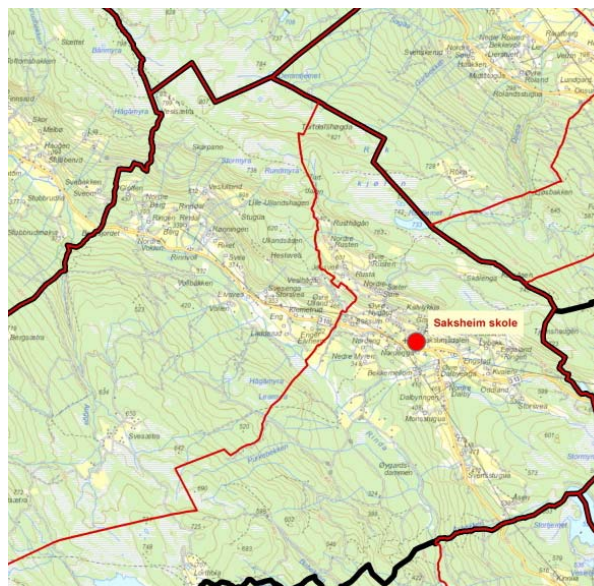
Kilde: SSB. Bearbeidet av Østlandsforskning.

Oppsummert vil vi anta at den ventete befolkningsnedgangen de kommende årene ut fra barnehagestatistikken blir tilnærmet fullt ut dempet av økt innflytting. Resonnementet baserer seg på de siste års befolkningsutvikling.

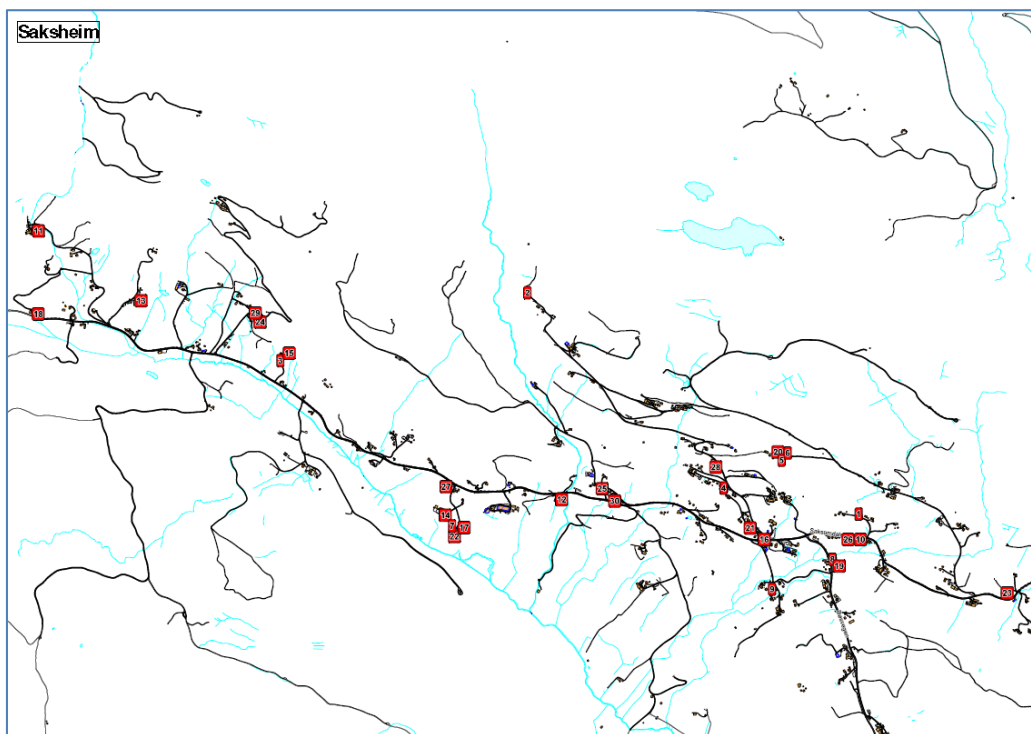
4.3.6 Saksheim skole

Saksheim skolekrets ligger øst i Lillehammer kommune og består av grunnkretsene Øvre Saksumdal og Nedre Saksumdal. I dag er det 29 elever på Saksheim skole og antallet har knapt endret seg de siste 10 årene. Legger vi barnehagestatistikk til grunn, og antar ingen flytting, så øker elevtallet til 37 i løpet av de kommende 5 årene.

Kartet nedenfor viser hvor elevene ved Saksheim skole er bosatt.



Figur 29: Kart: Bosted for elever ved Saksheim skole

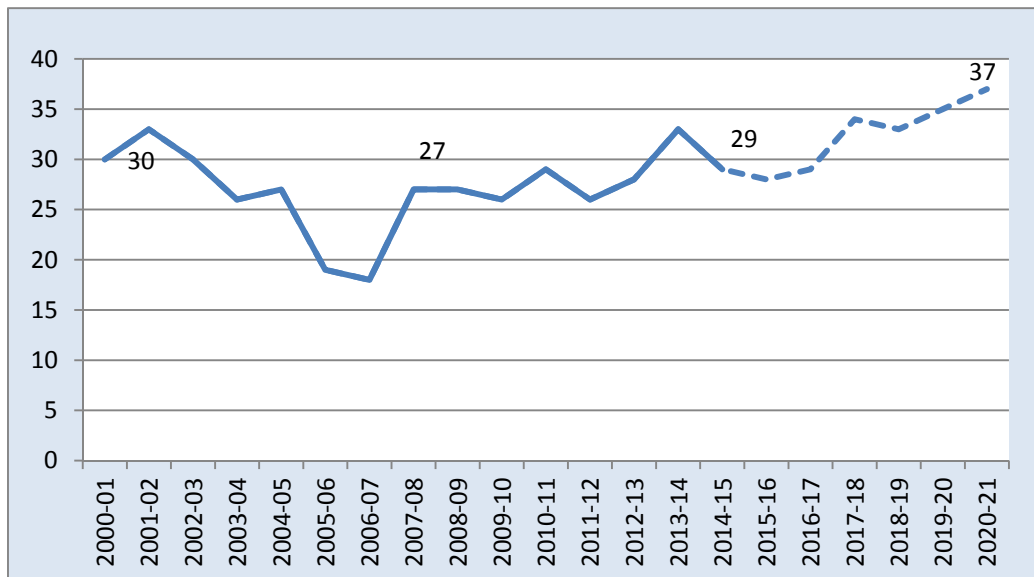


Kilde: Lillehammer kommune

Ved sammenstilling av elevtallet på Saksheim de siste 4 årene, og hva som kunne forventes ut fra 0-åringer tidligere år, ser vi at det er litt færre elever enn ventet. Avviket er lite absolutt (men ikke relativt) og kan skyldes enten at noen elever går på privat skole eller at de har flyttet ut av kretsen. Resonnementet kan underbygges med at antall innbyggere i

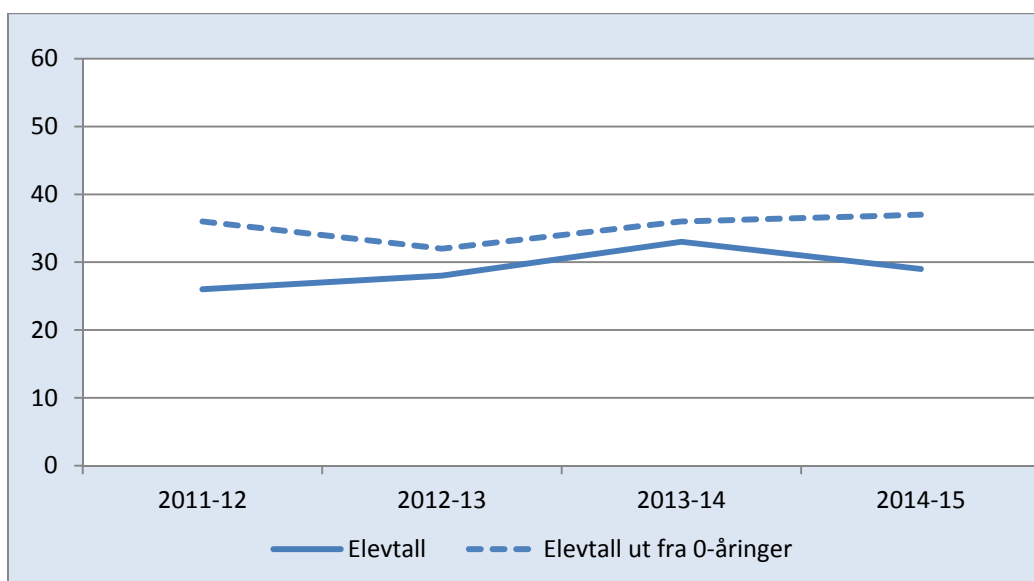
aldersgruppen 6-12 år i skolekretsen er større enn antall barneskoleelever, jfr. delkapittel 4.3.

Figur 30: Elevtall 2000-2015 og framskriving til 2021 ved ingen flytting. Saksheim skole



Kilde: Skoleporten//Utdanningsdirektoratet og Lillehammer kommune. Bearbeidet av Østlandsforskning.

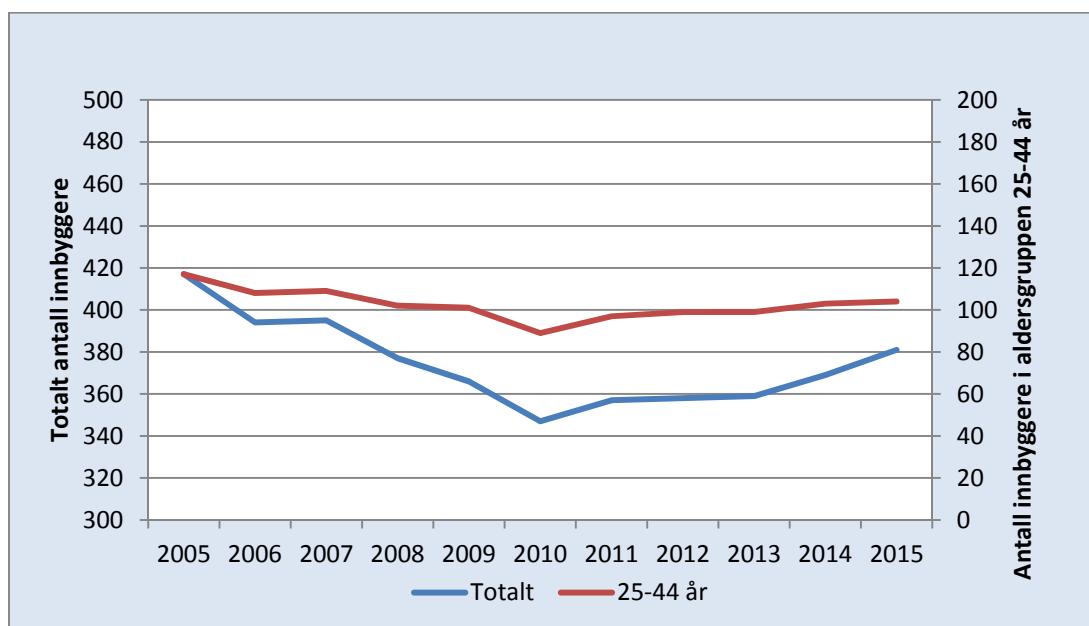
Figur 31: Elevtall og forventet elevtall ut fra fødselstall. Saksheim skole. 2011/12-2014/15



Kilde: Skoleporten//Utdanningsdirektoratet og SSB. Bearbeidet av Østlandsforskning.

Antall innbyggere totalt i Saksheim skolekrets har økt med ca. 30 de siste 5 årene, men fremdeles er det om lag 40 færre enn for 10 år siden. Antall innbyggere i aldersgruppen 24-44 år har hatt en svak positiv trend de siste 5 årene, men også her er det færre innbyggere enn for 10 år siden.

Figur 32: Befolkningsutvikling totalt og i aldersgruppen 24-44 år. Saksheim



Kilde: SSB. Bearbejdet av Østlandsforskning.

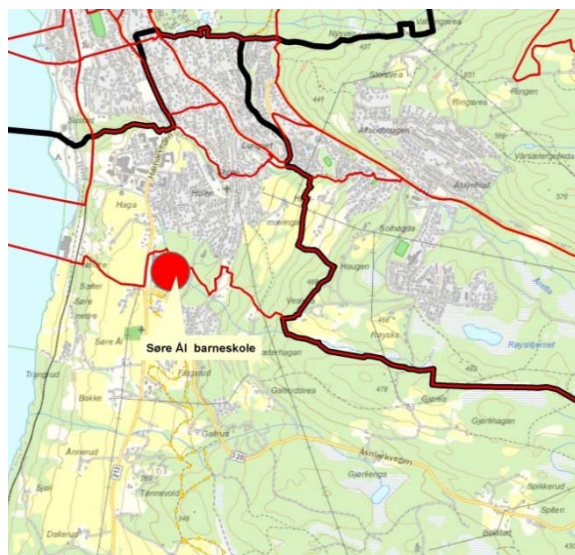
Oppsummert peker barnehagetallene i retning av vekst, men avviket mellom faktisk elevtall og ventet ut fra befolkningsstatistikken tyder på at ikke alle i førskolealder begynner på skolen i kretsen. Alt i alt venter vi derfor stabilt elevtall de kommende 5 årene. Det er heller ingen trender som indikerer at dette skal endre seg på lengre sikt.

4.3.7 Søre Ål barneskole

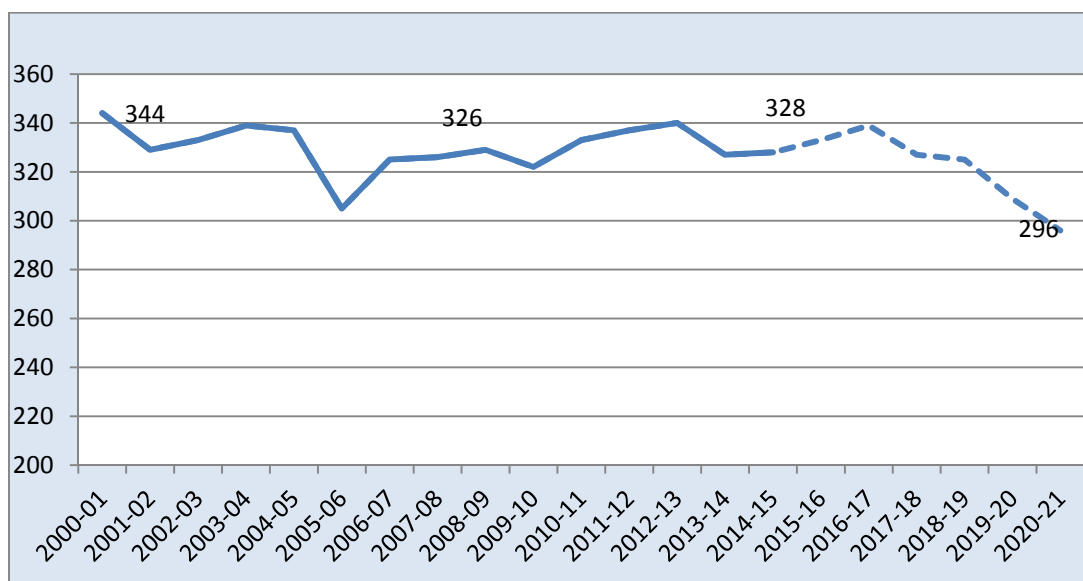
Søre Ål skolekrets ligger sør i Lillehammer kommune og omfatter grunnkretsene Dallerud, Hage, Langset, Holteskogen og Breiset.

Det er i dag 328 elever på skolen (skoleåret 2014/15) og antallet har svingt rundt 330 de siste 15 årene.

Barnehagestatistikken tilsier at elevtallet vil falle til 296 i løpet av de kommende 5 årene, men dette er en innflyttingskrets og denne nedgangen er høyst sannsynlig ikke reell.



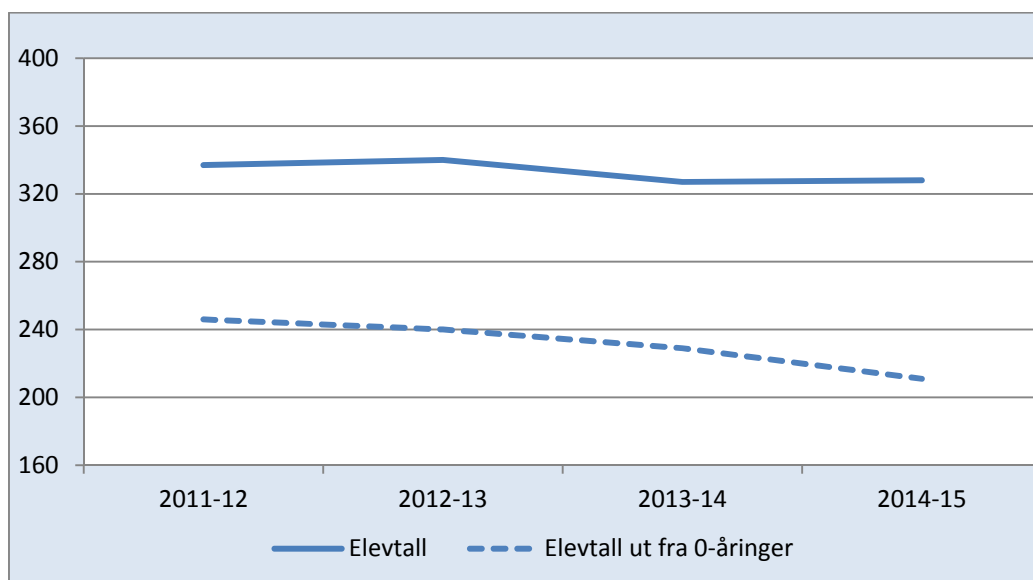
Figur 33: Elevtall 2000-2015 og framskriving til 2021 ved ingen flytting. Søre Ål barneskole



Kilde: Skoleporten//Utdanningsdirektoratet og Lillehammer kommune. Bearbeidet av Østlandsforskning

Forholdsvis mange småbarnsfamilier, både i og utenfor kommunen, flytter til Søre Ål. Figuren under viser dette. Det siste skoleåret var det nesten 120 flere elever enn det fødselsstatistikken skulle tilsi. I de 4 foregående årene lå avviket på ca. 100.

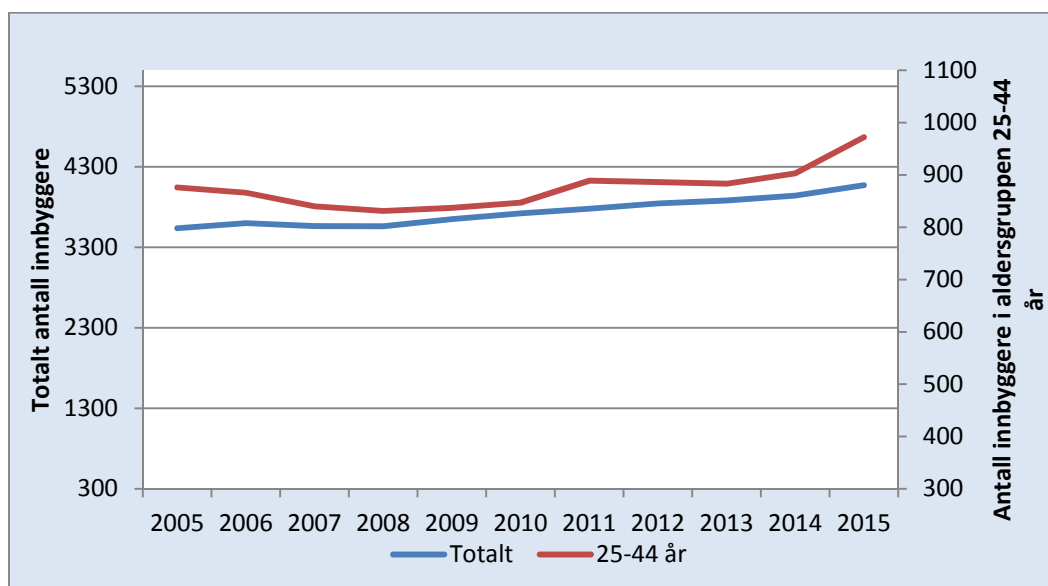
Figur 34: Elevtall og forventet elevtall ut fra fødselstall. Søre Ål barneskole. 2011/12-2014/15



Kilde: Skoleporten//Utdanningsdirektoratet og SSB. Bearbeidet av Østlandsforskning.

Befolkningstallene peker oppover i skolekretsen, både totalt og for aldersgruppen 25-44 år.

Figur 35: Befolkningsutvikling totalt og i aldersgruppen 24-44 år. Søre Ål



Kilde: SSB. Bearbejdet av Østlandsforskning.

Oppsummert antar vi at det på kort sikt (5 år) vil være et stabilt eller voksende elevtall i Søre Ål og at det sannsynligvis vil være vekst på lang sikt. Antakelsen baseres seg på den positive befolkningsutviklingen, drevet av økt innflytting.

4.3.8 Vingar skole

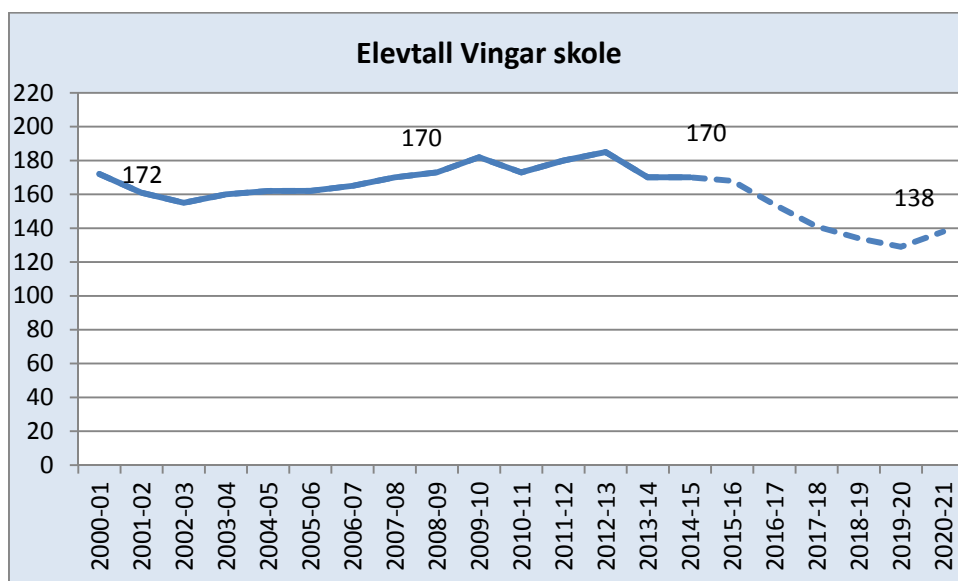
Vingar skolekrets ligger på vestsiden av Mjøsa og består av grunnkretsene Kolberg, Vingnes, Øyre og Hov.

Sist skoleår var det 170 elever på skolen, og antallet har holdt seg tilnærmet uendret de siste 15 årene.

Barnehagestatistikken indikerer en elevtallsnedgang på ca. 30 elever i løpet av de kommende 5 årene, vist ved den stiplede linjen i figuren under.



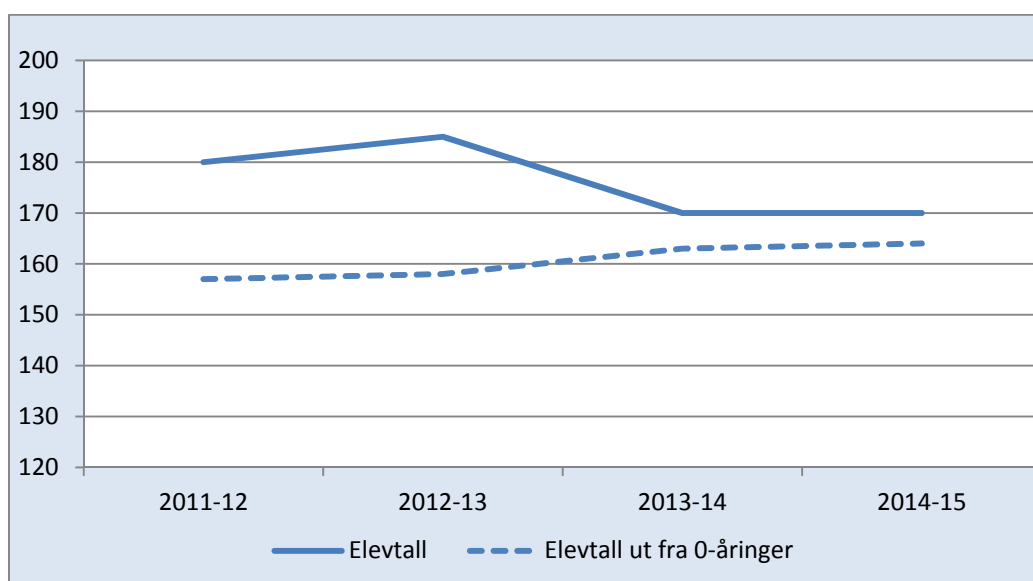
Figur 36: Elevtall 2000-2015 og framskriving til 2021 ved ingen flytting. Vingar skole



Kilde: Skoleporten//Utdanningsdirektoratet og Lillehammer kommune. Bearbejdet av Østlandsforskning

De 2 siste skoleårene har antall elever vært nær forventet ut fra antall fødte, mens det har vært markert avvik de to foregående årene.

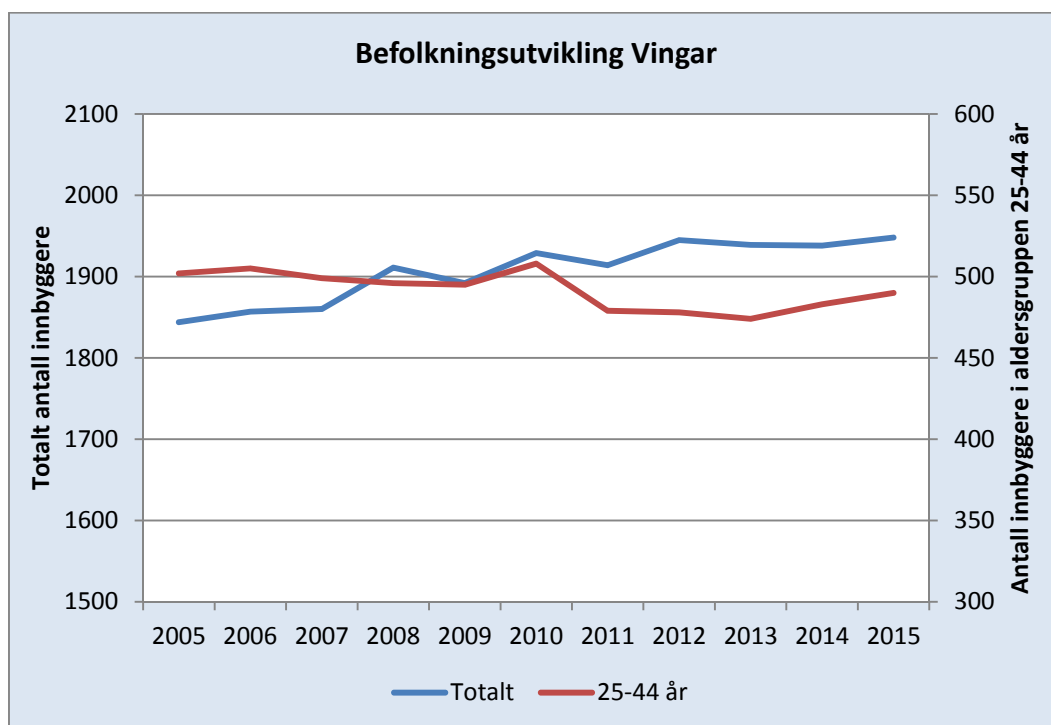
Figur 37: Elevtall og forventet elevtall ut fra fødselstall. Vingar barneskole. 2011/12-2014/15



Kilde: Skoleporten//Utdanningsdirektoratet og SSB. Bearbejdet av Østlandsforskning.

Folketallet i skolekretsen har hatt en positiv trend de siste 15 årene, og er nå på ca. 1 950. Antall innbyggere i den aldersgruppen som gjerne har barn i skolealder (25-44 år) har ligget rundt 500 i hele perioden.

Figur 38: Befolkningsutvikling totalt og i aldersgruppen 24-44 år. Vingar



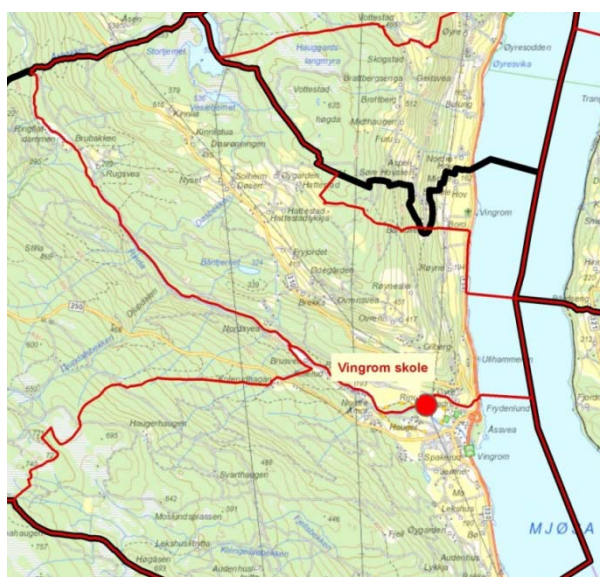
Kilde: SSB. Bearbejdet av Østlandsforskning.

Oppsummert vil vi anta at elevtallet på Vingar vil gå ned de kommende 5 årene ut i fra antall barn i førskolealder i skolekretsen, men ikke tilsvarende det barnehagestatistikken indikerer. Vi tror fallet vil bli litt dempet av fortsatt noe innflytting. Hvis den positive trenden de siste årene for aldersgruppen 25-44 år vedvarer, kan dette også bidra til en noe avdempet utvikling og på lengre sikt muligens gi stabilitet eller noe vekst i elevtallet.

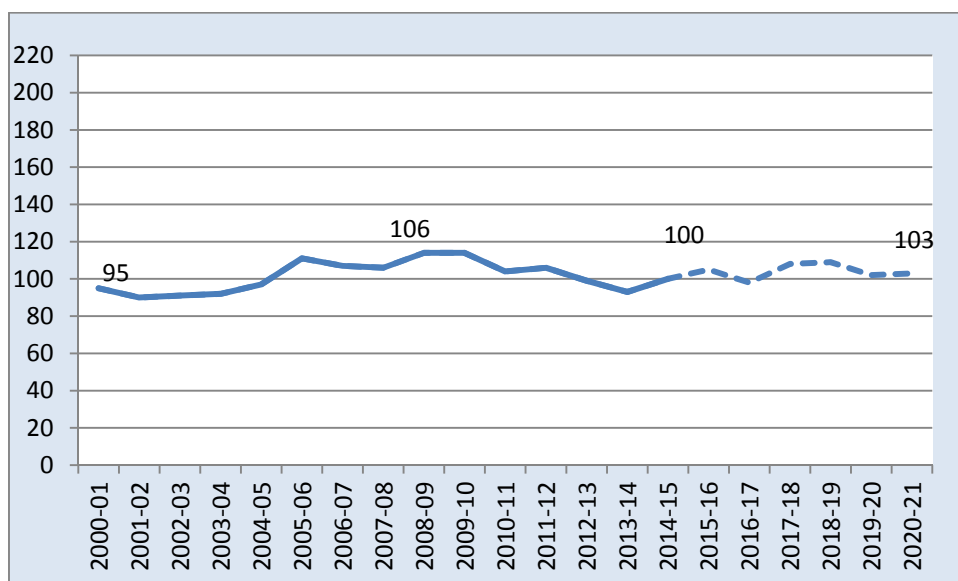
4.3.9 Vingrom skole

Vingrom skolekrets ligger sørvest i Lillehammer kommune. I skolekretsen ligger grunnkretsene Jevne og Døsen.

Sist skoleår var det 100 elever på Vingrom skole. Elevtallet har svingt rundt dette nivået på 2000-tallet. Antar vi ingen inn/utflytting av førskolebarn i denne kretsen de kommende årene vil nivået fremover holde seg forholdsvis stabilt. I figuren under er dette vist med den stiplede linjen.



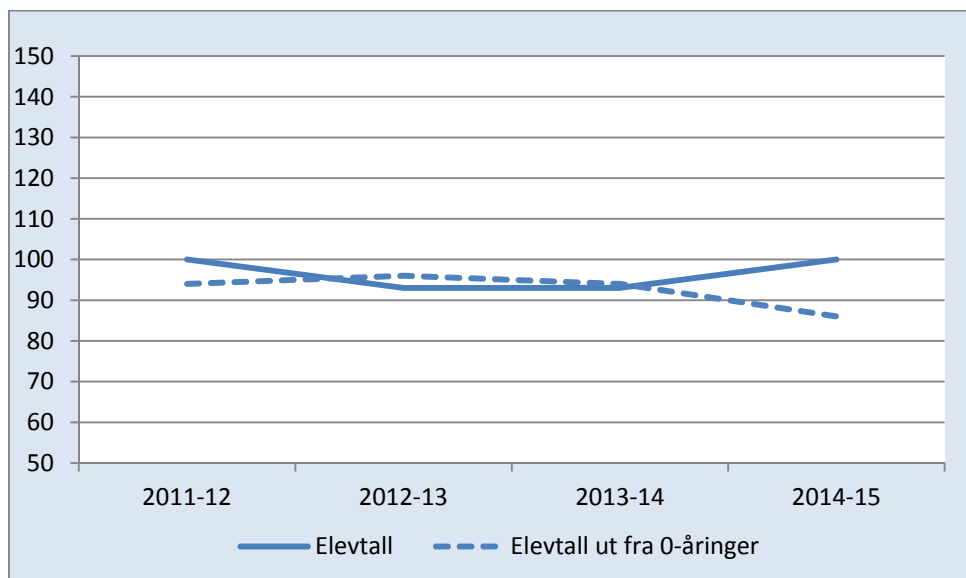
Figur 39: Elevtall 2000-2015 og framskriving til 2021 ved ingen flytting. Vingrom skole



Kilde: Skoleporten//Utdanningsdirektoratet og Lillehammer kommune. Bearbejdet av Østlandsforskning

Antall elever samlet sett de siste 4 årene, og hva man kunne forvente av elever ut fra tidligere fødselstall, er meget sammenfallende i Vingrom skolekrets. Det siste skoleåret spriker det litt (+14), noe som indikerer noe innflytting til kretsen.

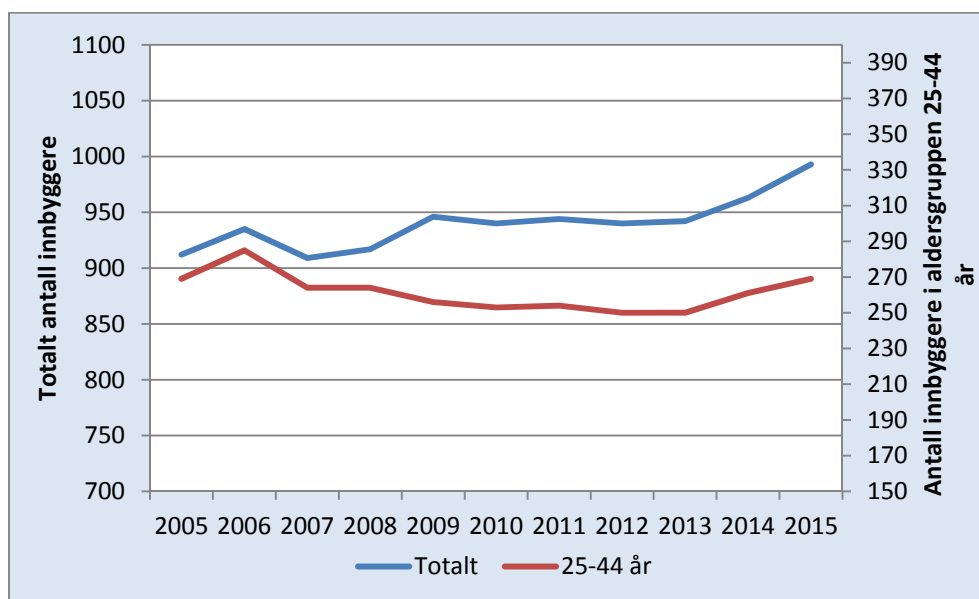
Figur 40: Elevtall og forventet elevtall ut fra fødselstall. Vingrom barneskole. 2011/12-2014/15



Kilde: Skoleporten//Utdanningsdirektoratet og SSB. Bearbejdet av Østlandsforskning.

Folketallet i Vingrom skolekrets har hatt en positiv utvikling de siste to årene. Det samme har antall innbyggere i aldersgruppen 24-44 år. Dette peker i retning av at elevtallet minst vil holde seg på samme nivå framover. Det er heller ikke urimelig å anta stabilt nivå eller svak vekst framover når også barnehagestatistikken impliserer marginal vekst, samtidig som elevtallet de senere årene er på nivå med forventet.

Figur 41: Befolkningsutvikling totalt og i aldersgruppen 24-44 år. Vingrom



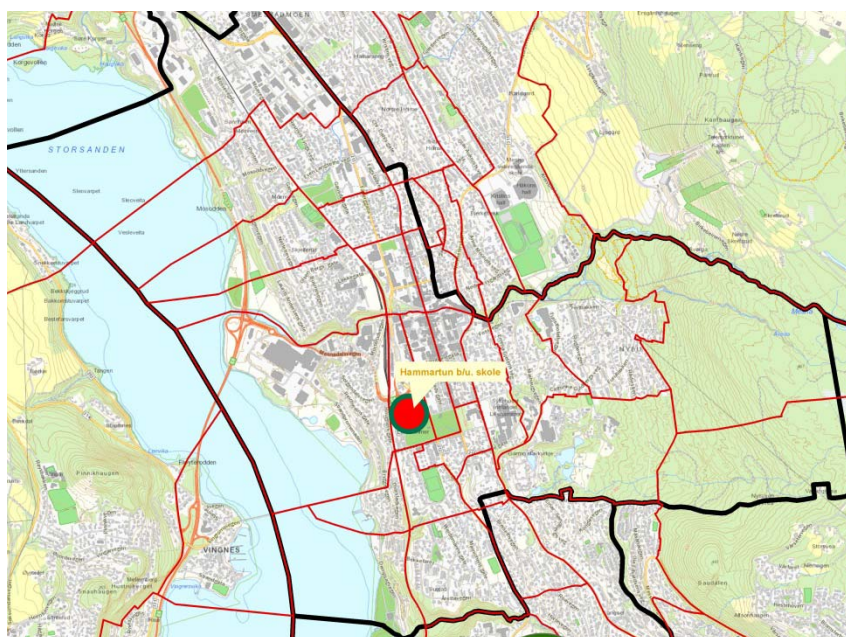
Kilde: SSB. Bearbeidet av Østlandsforskning.

Oppsummert ventes det både på kort og lang sikt stabilitet eller svak vekst i elevtallet.

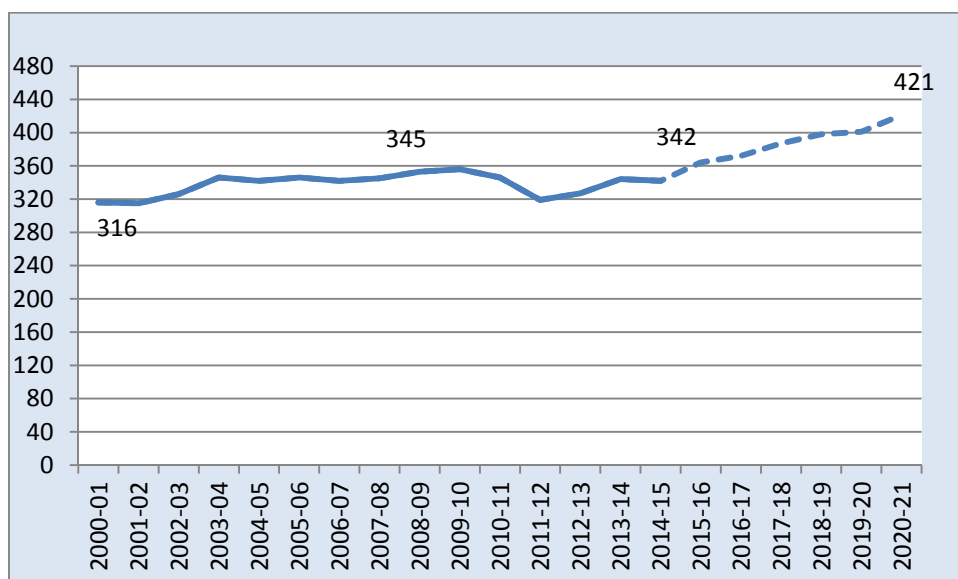
4.3.10 Hammartun skole

Hammartun skolekrets er inntegnet med svart i kartet ved siden av og de tilhørende grunnkretser med rødt. Skolen er lokalisert midt i sentrum av Lillehammer, og er en barne- og ungdomsskole.

Sist skoleår var det 342 elever på barnetrinnene på skolen, og antallet er om lag som for 7 år siden. Hvis vi tar utgangspunkt i dagens barnehagetall, og antar ingen flytting, så kan vi forvente en positiv elevtallsutvikling i årene fremover.



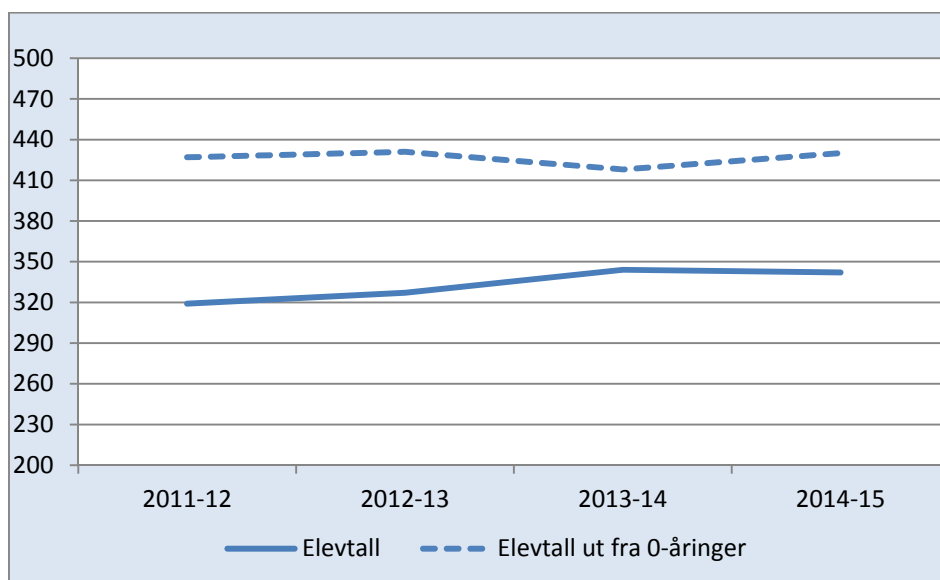
Figur 42: Elevtall 2000-2015 og framskriving til 2021 ved ingen flytting. Hammartun skole. Barnetrinnene



Kilde: Skoleporten//Utdanningsdirektoratet og Lillehammer kommune. Bearbeidet av Østlandsforskning

Det er helt opplagt at en prognose som ikke tar hensyn flytting er en svakhet når vi ser på sentrumsskolen Hammartun. Det er et stort avvik mellom de senere års faktiske elevtall og hva man skulle forvente ut fra fødselstall i denne skolekretsen. Figuren under illustrerer dette med tydelighet. De 4 siste skoleårene har det vært ca. 100 færre skoleelever enn det man skulle forventet ut fra fødselstall. Det forteller oss at mange småbarnsfamilier flytter ut av skolekretsen før barna har begynt på skolen.

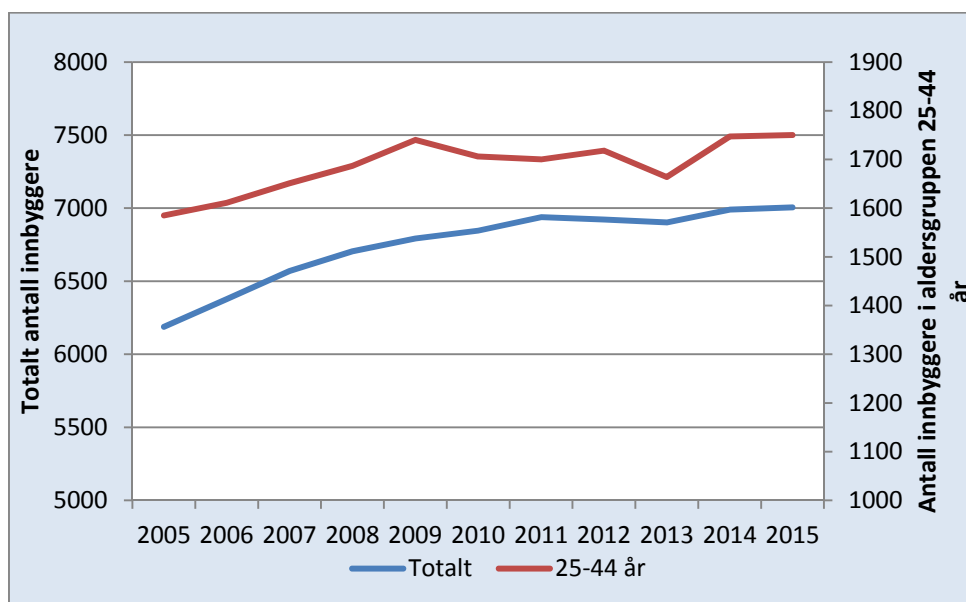
Figur 43: Elevtall og forventet elevtall ut fra fødselstall. Hammartun skole- barnetrinn. 2011/12-2014/15



Kilde: Skoleporten//Utdanningsdirektoratet og SSB. Bearbeidet av Østlandsforskning.

Befolkningsstatistikken viser oss at totalt antall innbyggere i Hammartun skolekrets har holdt seg stabilt de siste 4 årene, og at dagens antall innbyggere i aldersgruppen 25-44 år er på samme nivå som for 6 år siden.

Figur 44: Befolningsutvikling totalt og i aldersgruppen 24-44 år. Hammartun



Kilde: SSB. Bearbeidet av Østlandsforskning.

Å lage en prognose for elevutviklingen i Hammartun skolekrets er meget vanskelig pga. den høye mobiliteten i sentrum av kommunen. Elevantallet har holdt seg forholdsvis stabilt de senere årene og det samme har innbyggertallet i kommunen.

Oppsummert vil vi anta at den forventete veksten pga. et høyt antall førskolebarn blir utlignet gjennom utflytting og at elevantallet både på kort og lang sikt holder seg stabilt i skolekretsen.

5 KONSEKVENSER VED NEDLEGGELSER AV SKOLER

Litteraturgjennomgangen viser at det finnes få undersøkelser og studier som forteller noe om de faktiske konsekvensene av skolenedleggelse. Det gjelder både befolkningsutvikling og samfunnsmessige konsekvenser for lokalsamfunnet og stedsidentitet. I dette prosjektet er det ikke lagt opp til en slik studie, men vi har ringt rundt til fem skolekontorer i kommuner som for en tid tilbake har lagt ned skoler. Kommunene fant vi gjennom GSI og er kommuner som er sammenlignbare med Lillehammer kommune når det gjelder størrelse eller næringsgrunnlag. Det varierte mellom kommunene om de hadde lagt ned en eller flere skoler og hvorvidt skolene som ble nedlagt ble slått sammen med andre eksisterende skoler eller det ble bygd helt nye skoler for sammenslåingene. Det er ingen omfattende undersøkelse vi har gjennomført, og det er viktig å merke seg at vi ikke har snakket innbyggerne i kommunene om dere erfaringer og opplevelser i forbindelse med nedleggelse av skoler i deres nærmiljø. Vi spurte om bakgrunnen for nedleggelsene, hvilke konsekvenser som er observert etter nedleggelse, om private skoler er etablert som følge av skolenedleggelse, samt hva skolelokalene brukes til i dag.

5.1 Begrunnelser for nedleggelse av skoler

Bakgrunnen for skolenedleggelse har i alle de fem kommunene vi har kontaktet vært pedagogiske og økonomiske argumenter. Nedleggelsene har vært knyttet til elevgrunnlaget, men også rehabiliteringskostnader sammenlignet med å bygge nye og moderne skoler for fremtiden. Det har i hovedsak vært små skoler/grendeskoler som er lagt ned, men også ungdomsskoler.

5.2 Konsekvenser av skolenedleggelsene

Personene ved de fem skolekontorene vi har vært i kontakt med er alle enig i at det ikke har vært negative konsekvenser for lokalsamfunnet ved nedleggelsene når det gjelder for eksempel lokal identitet og fraflytting. En av dem vi snakket med påpeker at det er vanskelig å uttale seg om akkurat hva det har betydd for folks identitet og lokalsamfunn at skolen er lagt ned. Han fremhever imidlertid at han ikke tror en evt. nedleggelse av skolen i seg selv har så stor betydning, men at andre forhold spiller inn slik som at fritidsaktiviteter i større grad er sentralisert og også avstand til nærmeste skole/bygd ved en evt. nedleggelse. Dette er i tråd med andre studier som viser at skolenedleggelse må sees i sammenheng med andre prosesser og endringer som skjer i arbeidsmarkedet,

næringsstrukturen og befolkningssammensetningen i området (Pettersen et al, 2001). Vedkomne vi snakket med mener å se at folk nå ser seg som en del av et større miljø som følge av nye skolekretser i sin kommune. En annen av dem vi snakket med trekker frem at noen tradisjoner har endret seg, men at noen grender fortsatt har 17. mai feiring og andre arrangementer selv om det ikke lenger drives skole der. Slike arrangementer kan være med på å bygge opp under stedsidentiteten (Unstad, 2001) selv om det ikke drives skole i lokalene lenger.

Personene i kommunene vi har snakket med viser til flere positive konsekvenser når det gjelder sosialt og faglig miljø, og også driftskostnader. Fra foreldre og elever har det kommet tilbakemeldinger knyttet til elevenes læring i større og mer robuste faglige miljø som større enheter gir, og fordelene ved et større elevmiljø hvor det er flere venner å velge mellom. Dette er i samsvar med andre undersøkelser hvor det også fremheves at større sosiale miljø er bra for mange elever, selv om det også trekkes frem at mobbing også kan være en negativ konsekvens av større miljø (Amundsveen & Øines, 2003). Av negative effekter som en direkte følge av prosessen og støyen rundt en skolenedleggelse fortelles det om at i noen familier hvor motstanden har vært sterk, har ført til en vanskelig situasjon for elevene på grunn av en negativ holdning til skolen hjemme og elevene har ikke har fått lov til å trives ved skolen.

I et skoleutviklingsperspektiv ser alle de vi har snakket med flere positive konsekvenser både faglig og driftsmessig. Det er blitt høyere krav til kompetanse ved skolene som har vist seg vanskelig ved små skoler. Faglig er det lettere å bygge opp et robust og sterkere faglig miljø ved større enheter som igjen sikrer et bedre pedagogisk arbeid ved skolen. En viser også til at behovet for spesialundervisning har gått ned som følge større enheter. I noen kommuner har de også bygget skoler hvor de har samlet flere mindre skoler i bygg som er mer fremtidsrettet og hensiktsmessig for en moderne skole. I en av kommunene vi var i kontakt med var det imidlertid benyttet et eldre bygg i sammenslåingen av flere skoler, som ikke fungerer hensiktsmessig for en moderne skole. Økt behov for skoleskyss ble trukket frem av noen, uten at det ble sett som en stor negativ konsekvens. En annen positiv side som flere trekker frem er fordelene av ikke å samle mange små skolekulturer, men ha færre kulturer som forenes på ungdomsskolen.

5.3 Etablering av private skoler som følge av nedleggelser

I fire av de fem kommunene er det etablert eller søkt om etablering av private skoler. I to av kommunene er Montessori-skoler etablert i den tidligere bygdskolen, mens i to andre kommuner er det søkt om å etablere Montessori-skoler, hvor den ene søknaden er innvilget og den andre er under behandling. Det er foreldre som har tatt initiativ til å drive skolene og det er Utdanningsdirektoratet som behandler og godkjenner søknadene. I de to kommunene hvor Montessoriskoler er etablert er nedslagsfeltet større enn den tidligere skolekretsen for den nedlagte skolen. Det kan tyde på at argumentet om skolevei og

eventuelt skyss ikke er like avgjørende som det fremholdes i argumentasjonene i mange av diskusjonene rundt en nedleggelse. I en av kommunene går nedslagsfeltet for elever over i nabokommunene og bare 1/6 del av elevene på skolen er bosatt i den tidligere skolekretsen. I den femte kommunen er det ikke etablert private skoler etter skolenedleggelse.

5.4 Bruk av lokalitetene i dag

I de fem kommunene i undersøkelsen var det tilsammen rundt 20 skoler som var lagt ned og slått sammen med andre skoler i kommunen. Lokalene til de tidligere skolene er i stor grad i bruk etter nedleggelsen, men i hovedsak til andre formål enn offentlig skole. Flere av byggene er solgt eller skal selges (4), det er etablert kommunale barnehager i lokalene (3), noen tidligere skolelokaler er revet (2), det er etablert private skoler der (2), lokalene benyttes til klubbhus eller forsamlingshus (2) eller annen kommunal aktivitet som flyktningetjenesten holder til der (1). For fire av skolebyggene er det usikkert per i dag hva de skal benyttes til. I en av de tidligere skolene ble barneskolen igjen, mens ungdomskolen ble slått sammen med en annen skole.

6 DISKUSJON OG AVSLUTNING

I dette notatet har vi vist til tidligere forskning og undersøkelser om samfunnsmessige konsekvenser av diskusjoner om og faktiske skolenedleggelse. I dette kapitlet vil vi diskutere relevante funn derfra opp mot funnene fra statistikk om befolkningsutvikling i Lillehammer kommune. Vi har vist til befolkningsutvikling generelt for kommunene, samt innenfor hver skolekrets med spesielt fokus på barnehagebarn og skolebarn.

Dette har vært et begrenset prosjekt i tid og økonomi som innebærer at det ikke har vært rammer til å besøke barnehagene og deres nærområder, eller til å kontakte innbyggere i nærmiljøene eller brukere av barnehager og skoler. Vi kan derfor ikke uttale oss om hvor aktive roller barnehagene og skolene har i nærmiljøet og lokalsamfunnet. Her ser vi bare på utviklingen som tallene viser oss og faktiske opplysninger opp mot funn i litteraturen.

- Lillehammer kommune har hatt god befolkningsvekst på 2000-tallet og Statistisk sentralbyrås framskrivinger viser at folketallet vil fortsette å vokse i de neste 15 årene.
- Befolkningsveksten har kommet i tettbygde strøk og er drevet av innflytting.
- For den aldersgruppen som normalt går i barnehagen (1-5 år) ventes det befolkningsvekst de kommende 10 årene, både gjennom økt innflytting og økte fødselstall. For aldersgruppen 6-12 ventes det vekst fra år 2022 og utover, mens det i aldersgruppen 13-15 år ventes vekst mot slutten av 2020-tallet.
- Befolkningsvekst blant barnehagebarn og elever varierer mellom skolekretsene. Innenfor prosjektets rammer har vi ikke kunnet tatt hensyn til planlagt eller forventet boligbygging. Jørstadmoen ser ut til å få en moderat nedgang de nærmeste årene. Buvollen og Saksheim ser ut til å ha et stabilt, men lavt elevtall de neste fem år. Vingrom vil også ha et forholdsvis stabilt elevtall. Kringsjø, Vingar og Røyslimoen ser ut til å ha en nedgang basert på fødselstall, men det antas at fallet dempes og kan sågar bli utlignet pga. av økt innflytting. For Kringsjø del avhenger utviklingen også av om de fortsatt får elever fra Ekrom skolekrets. I så tilfelle kan det også bli vekst fremover for Kringsjø skole. Ekrom har nedgang i antall elever, men det kan bli vekst grunnet høyt antall førskolebarn. Om de reelt sett får vekst avhenger av om «elevtapet» til Kringsjø vedvarer pga. trafikkfarlig veg. I Søre Ål driver innflytting elevtallet oppover på sikt, men det ventes å holde seg forholdsvis stabilt de nærmeste årene. Hammartun er det vanskelig å lage en prognose for fordi det er høy mobilitet i sentrum av kommunen.

- Studier viser at barns nærmiljø som deres oppvekstmiljø er viktig for barns sosiale kapital, og hvor skolen og barnehagen sees som en viktig ressurs som bidrar til en kollektiv sosial kapital i lokalsamfunnene. Barnehagens og skolens betydning som ressurs i nærmiljø og lokalsamfunn avhenger imidlertid av hvor samfunnsaktive institusjonene er som aktører i nærmiljøet og lokalsamfunnet. Det er ikke nok at det ligger en skole i bygda/nærmiljøet. Det avgjørende er hvordan skolen og barnehagen samhandler med lokalsamfunnet rundt seg, både ved å gjøre barn og elever kjent i nærmiljøet og få kunnskap om de aktører og aktiviteter som finnes der, men også hvordan barnehagen og skolen gjør seg selv til deltakere og ressurser i området som arrangerer av ulike arrangementer som 17. mai feiring, kulturaktiviteter, idrettsarrangementer etc.
- Det finnes få studier av faktiske konsekvenser av skolenedleggelse. De få som finnes, sammen med vår egen lille studie, viser at mye av stedsidentiteten i et nærmiljø/lokalsamfunn kan opprettholdes gjennom en videreføring av aktiviteter i og rundt den tidligere skolens lokaler, for eksempel som barnehage, klubbhus, grendehus, og også private skoler. Selv om skolen brukes til nye formål kan aktiviteter som 17. mai feiringer og ulike arrangementer fortsette for å opprettholde nærmiljøet og lokalsamfunnet som en viktig kilde til innbyggernes sosiale kapital. I mange tilfeller vil dette avhenge av frivillig initiativ.
- En antatt konsekvens av en skolenedleggelse er en nedgang i befolkningsveksten i lokalsamfunnet. Forskningen viser imidlertid at det er motsatt, at skolenedleggelse kommer som følge av en allerede påbegynt befolkningsnedgang. Befolkningsutviklingen i et lokalsamfunn må sees i sammenheng med andre samfunnsprosesser og endringer i befolkningsstruktur, og nærings- og arbeidsliv.

Det er mange hensyn å ta når det gjelder skolenedleggelse. De samfunnsmessige konsekvensene kan være store for lokalsamfunn og nærmiljø, om barnehagen og skolen har en aktiv rolle. Hvorvidt barnehagene og skolene har en aktiv samfunnsrolle innenfor hver av skolekretsene i Lillehammer har ikke vi kjennskap til ut fra det datagrunnlaget det har vært rom for å hente inn i denne utredningen.

7 REFERANSELISTE

Bø, I., & Schiefloe, P. M. (2007). *Sosiale landskap og sosial kapital: innføring i nettverkstenkning*. Oslo: Universitetsforlaget.

Båtevik, F.O., Grimsrud, M., Dvergsdal, G. og Aarset, M.E. (2013). *Når ein vidaregåande skule blir borte. Konsekvensar for lokalsamfunnet*. (Rapport nr. 36). Volda: Møreforskning.

Helle-Olsen, K. (1991). *PSK: en samfunnsaktiv skole*. Oslo: Undervisningredaksjonen, NRK

Egelund, N. og Laustsen, H. (2006). School Closure: What are the consequences for the local society? *Scandinavian Journal of Educational Research*, vol. 50 (4): 429-439.

Hagen, A., Streitlien, Å., Thorstensen, A. (2010) *Vurdering av skolestruktur I Sauherad kommune*. (Rapport 02/2010). Notodden: Telemarksforskning.

Hargreaves, L., Kvalsund, R. and Galton, M. (2009). Reviews of research on rural schools and their communities in British and Nordic countries: Analytical perspectives and cultural meaning. *International Journal of Educational Research*, vol 48(2), 80-88.

Henriksen, I.M., Grønning, I., Fjærli, T. og Tjora, A. (2010). *BOSOS. Sosiologisk forskning om bolig og nærmiljø*. Trondheim: NTNU Samfunnsforskning.

Edvardsen, E. (2004). *Samfunnsaktiv skole. En skole rik på handling*. Vallset: Oplandske Bokforlag

Kvalsund, R. (2009). Centralized decentralization or decentralized centralization? A review of newer Norwegian research on schools and their communities. *International Journal of Educational Research*, vol 48(2), 89-99.

Kvalsund, R. and Hargreaves, L.(2009). Reviews of research on rural schools and their communities: Analytical perspectives and a new agenda. *International Journal of Educational Research*, vol 48(2), 140-149.

Lie, K., Støren, H., Thorstensen, A. Leikvoll, G.K. og Hjelseth, A. (2014). *Skolestruktur i Stange kommune*. (TF-rapport nr. 338). Bø i Telemark: Telemarksforskning.

- Melheim, K. (2009). *Nærmiljøpedagogikk*. Oslo: Det norske samlaget.
- Moen, K.H. (2011). *Nærmiljø og samfunn i barnehagen*. Oslo: Universitetsforlaget.
- Monsen, L., Bjørnsrud, H., Nyhus, L. og Aasland, B. (2009). *Kvalitet i skolen. Forskning, erfaringer og utvikling*. Oslo: Cappelen Akademiske forlag
- Morrow, V. (1999). Conceptualizing social capital in relation to the well-being of children and young people: *A critical review*. *Sociological Review*, vol 47, 744-765.
- Morrow, V. (2003). Improving the neighbourhood for children: possibilities and limitations of «social capital» discourses. I Christensen, P. og O'Brien, M. (red.) *Children in the city. Home, neighbourhood and community*. London: RoutledgeFalmer
- Norges forskningsråd (2005). *Sosial kapital. Klargjøring av ulike perspektiver på sosial kapital, kunnskapsstatus, funn og forskningsbehov, forslag til en videre satsing på forskning om sosial kapital i Norge*. Oslo: Norges forskningsråd, rapport fra et utredningsutvalg.
- Pettersen, L.T., Sollund, M., Solstad, K.J. og Øines, T. (2001). *Skolestrukturen i Skaun. Sentralisert eller desentralisert?* (NF-rapport nr. 11). Bodø: Nordlandsforskning.
- Putnam, R.D. (2000). *Bowling Alone. The Collapse and Revival of American Community*. New York: Simon & Schuster.
- Rasmussen, K. og Smidt, S. (2003). Children in the neighbourhood: the neighbourhood in the children. I Christensen, P. and O'Brien, M. (ed.) *Children in the city. Home, neighbourhood and community*. London: RoutledgeFalmer
- Schiefloe, P.M. (1985). *Nærmiljø i bysamfunn*. Oslo: Universitetsforlaget
- Solstad, K. J. (2009). *Bygdeskolen i velstands-Noreg*. Vallset: Oplandske Bokforlag
- Steinkjer kommune (2012). *Vurdering av skolestruktur i Steinkjer kommune. Grunnlagsnotat, mars 2012*. Steinkjer: Steinkjer kommune.
- St.meld. nr. 21 (2005-2006). *Hjarte for heile landet. Om distrikts- og regionalpolitikken*. Kommunal- og regionaldepartementet.
- Thorød, A.B. (2010). Sosial kapital mellom generasjoner og nærmiljø – en kunnskapsoversikt. I; Backe-Hansen, e. og Hydle, I. (red.) *Sosial kapital og andre kapitaler hos barn og unge i Norge. Flervitenskapelige politikk- og forskningsutfordringer*. (Rapport nr 20/10). Oslo: NOVA.

Unstad, M. (2001). *Bomiljø og inkludering. En casestudie av tre borettslag og et boligområde.* (Prosjektrapport 307-2001). Oslo: Byggforsk

Vareide, K., Kobro, L. og Storm, H. (2013). *Programteori for attraktivitet. Sammendragsrapport.* (TF-notat nr. 13/2013). Bø: Telemarksforskning

Vassenden, A., Thygesen, J., Bayer, S.B., Alvestad, M., og Abrahamsen, G. (2011). *Barnehagens organisering og strukturelle faktorerers betydning for kvalitet.* (Rapport IRIS-2011/029). Stavanger: IRIS

Skole- og barnehagestruktur i Lillehammer kommune

Østlandsforskning har på oppdrag fra Lillehammer kommune skrevet dette notatet som et grunnlagsnotat for deres arbeid med strategier og strukturer når det gjelder barnehage og skole. Bestillingen har vært å fokusere på samfunnsmessige forhold, herunder bosetting, oppvekstmiljø og barnehagens og skolens plass i lokalsamfunnet.

Notatet inneholder en litteraturgjennomgang av betydningen av barnehage og skole i nærmiljø og lokalsamfunn, og mulige konsekvenser ved strukturendringer. Videre vises det til befolkningsutviklingen for Lillehammer kommune og barnehagebarn- og elevutvikling for hver grunn- og skolekrets.

ØF-notat 06/2015

ISSN nr: 0808-4653