



østlandsforskning
Eastern Norway Research Institute

ØF-rapport 06/2015

Kommunedelplan for Tynset tettsted

Delutredning 1: Vekst og utvikling av regionsenteret

av

Per Kristian Alnes
Per Olav Lund

Rapport

Østlandsforskning er et forskningsinstitutt som ble etablert i 1984. Instituttet har siden 2011 vært organisert som et aksjeselskap med Hedmark fylkeskommune, Oppland fylkeskommune, Høgskolen i Lillehammer, Sparebanken Hedmark og Stiftelsen Østlandsforskning som eiere. Østlandsforskning er lokalisert på Lillehammer, men har også et kontor på Hamar.

Instituttet driver anvendt, tverrfaglig forskning og utvikling. Østlandsforskning er orientert mot en bred og sammensatt gruppe brukere. Den faglige virksomheten er konsentrert om to områder:

- Næringsliv og regional utvikling
- Velferd, organisasjon og kommunalforskning

Østlandsforskning viktigste oppdragsgivere er departementer, fylkeskommuner, kommuner, statlige etater, råd og utvalg, Norges forskningsråd, næringslivet og bransjeorganisasjoner.

ØF-rapport 06/2015

Kommunedelplan for Tynset tettsted

Delutredning 1: Vekst og utvikling av regionsenteret

av

Per Kristian Alnes
Per Olav Lund



Tittel: Kommunedelplan for Tynset tettsted
Delutredning 1: Vekst og utvikling av regionsenteret

Forfatter: Per Kristian Alnes og Per Olav Lund

ØF-rapport nr.: 06/2015

ISBN nr.: 978-82-7356-747-5

Prosjektnummer: 1250

Prosjektnavn: Kommunedelplan Tynset

Oppdragsgiver: Tynset kommune

Prosjektleder: Per Kristian Alnes

Referat: Denne rapporten inngår som et av flere kunnskapsunderlag i Tynset kommune sitt arbeid med kommunedelplanen. I rapporten ser vi nærmere på temaer som befolkning, sysselsetting, pendling, næringsstruktur og stedskvaliteter relatert til ulike kultur-, opplevelses- og tjenestetilbud. Nevnte temaer sees i et oppsummeringskapittel i forhold til det pågående planarbeidet i kommunen.

Emneord: Kommunedelplan, Tynset, Fjellregionen, befolkning, næringsutvikling, stedskvaliteter, pendling.

Dato: Juni 2015

Antall sider: 74

Pris: Kr 160,-

Utgiver: Østlandsforskning
Postboks 223
2601 Lillehammer

Telefon 61 26 57 00
Telefaks 61 25 41 65
epost: post@ostforsk.no
<http://www.ostforsk.no>

Publikasjonen er vernet etter åndsverkloven. Eksemplarframstilling utover til privatbruk, er bare tillatt når det er hjemlet i lov eller avtalt med Kopinor (www.kopinor.no). Utnyttelse i strid med lov eller avtale kan medføre erstatnings- og straffeansvar.


FORORD

Denne ØF-rapporten er, sammen med ØF rapport 07/ 2015 «Samferdsel og transportanalyse», en del av kunnskapsunderlaget i kommunedelplanarbeidet for Tynset sentrum. Kommunedelplanarbeidet er ledet av Feste NordØst as med Østlandsforskning som underleverandør.

Arbeidet har vært ledet av Per Kristian Alnes og utført i samarbeid med Per Olav Lund. Ansvarlig prosjektleder for kommunedelplanarbeidet overfor Tynset kommune har vært Helge Bakke i Feste NordØst.

Vi vil takke oppdragsgiver Tynset kommune for godt samarbeid. En særlig takk rettes til Trine Økseter Knudsen, Kristin Aasen og Erik Amundsen for tilgjengeliggjøring av informasjon og annet materiale vi har hatt behov for i vårt arbeid. Vi vil også takke Helge Bakke i Feste NordØst for nyttige innspill i utarbeidelsen av rapporten.

Lillehammer, juni 2015


Merethe Lerfald
forskningsleder


Per Kristian Alnes
prosjektleder

Innhold

Sammendrag	7
1 Rapportens tema	11
1.1 Sysselsetting som indikator for vekst	12
1.2 Sammenhengen mellom befolknings- og sysselsettingsvekst.....	12
1.3 Sammenhengen mellom vekst i by/tettsteder og omland	16
2 Befolkning	19
2.1 Befolkningsutvikling i Tynset kommune og i Fjellregionen.....	19
2.2 Utvikling i tettbygde og spredtbygde strøk	21
2.3 Fødsler og flytting	21
2.4 Innvandring.....	23
2.5 Inkludering og mangfold	25
2.6 Befolkningsstruktur	29
2.7 Utdanning	32
2.8 Folketallsframskrivinger.....	33
2.9 Befolkningsutvikling og -struktur i delområder og grunnkretser	35
3 Arbeidsmarked og næringsstruktur	43
3.1 Utviklingstrekk i arbeidsmarkedet.....	43
3.2 Pendling.....	46
3.3 Status og utvikling i næringsstruktur	48
3.3.1 Næringsstruktur	49
3.3.2 Lokaliseringskvotienter	52
3.4 Næringsstrukturelle endringer	54
3.5 Næringer og vekstkraft: skift-andelsanalyse	57
4 Stedskvaliteter og tjenestetilbud	61
4.1 Kultur- og opplevelsestilbud	61
4.2 Offentlig tjenestetilbud	64
5 Demografiske forhold i arealplanarbeidet	69
6 Referanseliste	73

Figurer

Figur 1: Vekst i befolkning og sysselsetting 2002-2014. Alle kommuner i landet	13
Figur 2: Vekst i befolkning og sysselsetting 2002-2014 på kommunenivå i Fjellregionen.....	15
Figur 3: Vekst i befolkning og sysselsetting 2002-2014, Byer i Fjellregionen, og innlandet	15
Figur 4: Prosentvis endring i arbeidsplasser (venstre) og befolkningsmengde (høyre) siste 10 år, nasjonalt.	16
Figur 5: Prosentvis endring i arbeidsplasser (venstre) og befolkningsmengde (høyre) siste 10 år i planregioner i Hedmark. Fordelt på regionsenter og omland.....	18
Figur 6: Vekst i befolkning 1986 - 2015 kommuner i Fjellregionen	20
Figur 7: Andel og antall innbyggere som bor tettbygd og spredtbygd i Tynset kommune, 2007 - 2013.....	21
Figur 8: Befolkningsendringer fordelt på fødsels- og flytteoverskudd 2000-2015 og 2010-2015	22
Figur 9: Fødsels- og flytteoverskudd, Tynset kommune, 1970-2015. Antall personer.	22
Figur 10: Befolkningsendringer i prosent, fra 1. januar 2010 til 1. januar 2015, fordelt på landbakgrunn.....	24
Figur 11: Befolkningen fordelt på ulike innvandrerbakgrunn pr. 1. januar 2015	24
Figur 12: Andelen ikke-innvandrere og innvandrere fra ulike land, pr. 1. januar 2015.	25
Figur 13: Integrasjon. Sysselsatte 15-74 år, i prosent av personer i alt i hver gruppe. Rangert på kommunenivå. År 2013	27
Figur 14: Mangfoldsindeks. Rangert på kommunenivå. År 2014.....	28
Figur 15: Aldersfordeling fordelt på kommuner, region og nasjonalt	30
Figur 16: Andelen kvinner og menn, Tynset kommune, fordelt på aldersgrupper, år 2015.....	31
Figur 17: Alderssammensetning i Tynset og Landet. Andeler av befolkningen.....	31
Figur 18: Andel av befolkningen over 16 år med høyere utdanning. År 2013	32
Figur 19: Kjønnfordelt andel av befolkningen over 16 år med høyere utdanning, fordelt på kort (1-4 år) og lang (over 4 år). År 2013.....	33
Figur 20: Aldersfordelt folketallsframskriving Tynset kommune, 2020, 2025, 2030 og 2040	34
Figur 21: befolkningsstruktur i delområdene i Tynset kommune. År 2015.....	36
Figur 22: Befolkningsutvikling i Haverslia.....	38
Figur 23: Sysselsatte etter bosted og arbeidssted i regionen 1986-2013. Arbeidsplassdekning i prosent.....	44
Figur 24: Utvikling i antall arbeidsplasser i kommunene i Fjellregionen, 2000-2013. Indeks 2000 = 100.....	45
Figur 25: Utvikling i antall arbeidsplasser på regionnivå og for landet totalt, 2000-2013. Indeks 2000=100	45
Figur 26: Kommunefordelte pendlingstall til Tynset (venstre figur) og fra Tynset (høyre figur) ..	46
Figur 27: Kart over pendlingsmønstre. 4.kv. 2013	47
Figur 28: Næringsfordelt antall pendlere i Tynset kommune. 4. kv. 2013	48
Figur 29: Kulturtilbud per 100 innbygger (COI). Fylkesfordelt. År 2013.....	62
Figur 30: Kulturtilbud per 100 innbygger (COI). Regionfordelt. År 2013.....	63
Figur 31: Kulturtilbud per 100 innbygger (COI). Kommunefordelt. År 2013.....	64
Figur 32: Offentlig tjenestetilbud per 100 innbygger (PPI). Fylkesfordelt. År 2013.....	65
Figur 33: Offentlig tjenestetilbud per 100 innbygger (PPI). Regionfordelt. År 2013.....	66
Figur 34: Offentlig tjenestetilbud per 100 innbygger (PPI). Kommunefordelt. År 2013.....	67

Tabeller

Tabell 1: Befolkning i Fjellregionen, i Hedmark og nasjonalt	20
Tabell 2: Aldersfordelt folketallsframskrivinger Tynset kommune.....	34
Tabell 3: Befolkningsutvikling i delområder i Tynset kommune. 2000-2015.....	35
Tabell 4: Befolkningsstruktur på grunnkrets nivå i delområdet Tyllaldalen/Brydalen	37
Tabell 5: Befolkningsstruktur på grunnkrets nivå i delområdet Brydalen/Tyllaldalen	37
Tabell 6: Befolkningsstruktur på grunnkrets nivå i delområdet Tynset Sør	38
Tabell 7: Befolkningsstruktur på grunnkrets nivå i delområdet Tynset Sør	39
Tabell 8: Befolkningsstruktur på grunnkrets nivå i delområdet Tynset Nord	40
Tabell 9: Befolkningsstruktur på grunnkrets nivå i delområdet Tynset Nord	40
Tabell 10: Befolkningsutvikling på grunnkrets nivå i delområdet Kvikne	41
Tabell 11: Befolkningsstruktur på grunnkrets nivå i delområdet Kvikne	41
Tabell 12: Sysselsatte etter bosted og arbeidssted i Fjellregionen 4. kv. 2013.....	43
Tabell 13: Pendlingsmatrise for Fjellregionen. 4. kv. 2013	47
Tabell 14: Næringsstruktur på kommune-, næringsnivå og nasjonalt. Sysselsatte etter arbeidssted 2013.....	50
Tabell 15: Andeler av arbeidsplasser i Fjellregionen fordelt på kommuner 2013.....	51
Tabell 16: Forklaring til fargekoder til tabell med lokaliseringkvotient.....	52
Tabell 17: Lokaliseringkvotienter på kommunenivå	54
Tabell 18: Relativ endring i sysselsetting 2008-13 i Norge og Fjellregionen.....	55
Tabell 19: Endringer i sysselsetting i næringer 2008-2013 som andel av total sysselsetting i kommunen i 2008.....	56
Tabell 20: Skift-andelsanalyse. Periode 2008-2013.....	59

SAMMENDRAG

Befolkning

Folketallet i Tynset kommune endret seg i liten grad fra 1990 til 2008. Deretter fulgte fire år med god vekst før utviklingen igjen flatet ut. I likhet med resten av landet, er trenden i Tynset og i Fjellregionen for øvrig, økt fortetting. Dvs. økt folkemengde i tettbygde strøk og redusert folkemengde i spredtbygde strøk. For Tynsets del innebærer dette økt befolkningskonsentrasjon sør i Tynset, ved boligområdene Holmen og Haverslia.

Veksten siden 2008 er først og fremst drevet av økt innvandring, og da fortrinnsvis representert med arbeidsinnvandrere fra Sverige og Øst-Europa. Tynset har hatt betydelig kraftigere innvandringsvekst fra Europa enn resten av Fjellregionen. En del av forklaringen ligger antakelig i økt arbeidsinnvandring til helsesektoren og bygg- og anleggsektoren i Tynset kommune.

Vi har sett på hvor godt integrert innvandrerbefolkningen er i kommunen ved å se på yrkesdeltakelse blant de i yrkesaktiv alder. I Tynset kommune er andelen yrkesaktive blant de ikke-vestlige innvandrerne rundt 50 prosent, dvs. litt under landsgjennomsnittet, men høyere enn i Hedmark samlet. Tynsets andel av vestlige innvandrere i arbeid er på ca. 75 prosent, og dermed over lands- og fylkesgjennomsnittet.

For alle kommunene i Fjellregionen (Rendalen, Follidal, Alvdal, Tynset, Tolga, Os, Røros og Holtålen) er det en større andel av befolkningen i de to eldste aldersgruppene enn i landet totalt. Det er for øvrig kun i aldersgruppen 20-39 år hvor andelene i alle kommunene i Fjellregionen er lavere enn nasjonalt. En relativt lav andel av befolkningen i fertil alder forklarer dels fødselsunderskuddet for kommunene i Fjellregionen. Samtidig er selvfølgelig kjønnsbalansen av betydning. For regionen, og for Tynset spesielt, har det samlet sett vært en forholdsvis balansert kjønnsfordeling i mange år, men i enkelte aldersgrupper er det dels et ubalansert forhold. I Tynset kommune er det en klar overvekt av kvinner i de to eldste aldersgruppene, mens det er en overvekt av menn i den fertile aldersgruppen 20-39 år. Tilsvarende bilde gjelder for de øvrige kommunene i regionen med unntak av Holtålen, som har en overvekt av menn i aldersgruppen 20-39 år.

Kommunene i fjellregionen ligger under landssnittet for både kort og lang utdanning. I Hedmark har ca. 23 prosent av de over 16 år høyere utdanning. For landet totalt er nivået ca. 30 prosent. I fjellregionen har Tolga høyest utdanningsandel med nesten 28 prosent. I Tynset har 27 prosent høyere utdanning.

Tynset kommune er delt opp i 4 delområder med til sammen 30 grunnkretser. Delområdene i Tynset er Tyllidalen/Brydalen, Tynset sør, Tynset nord og Kvikne. Det er kun Tynset sør som har hatt befolkningsvekst over de siste 15 årene. Størst nedgang, både i absolutte tall og relativt er det i Tyllidalen/Brydalen. Veksten i Tynset sør er drevet av kraftig befolkningsøkning i deler av Haverstodområdet.

Befolkningsframskrivingene til Statistisk sentralbyrå (SSB) indikerer relativt store omsorgsutfordringer i årene fremover for Tynset kommune. Dette er en utfordring som for øvrig er gjeldende for store deler av landet. I SSBs middelalternativ øker antall eldre over 80 år i Tynset kommune med 10 prosent de kommende 10 årene, og veksten vil være enda kraftigere for de i aldersgruppen 67-79 år.

Arbeidsmarked og pendling

Ved inngangen til 2014 var det registrert 11 278 arbeidsplasser og 11 968 sysselsatte innbyggere i Fjellregionen. Dette gir en nettoutpendling fra regionen på 690 personer. I underkant av en tredjedel av arbeidsplassene i regionen ligger i Tynset kommune.

Ved inngangen til 2014 var det 925 personer som pendlet til Tynset kommune og 532 som pendlet ut av kommunen. Kommunen har helt klart størst interaksjon med Alvdal. Ca. 30 prosent av innpendlingen til Tynset er fra Alvdal, og ca. 25 prosent av utpendlingen fra Tynset er til Alvdal. En stor andel av de yrkesaktive i Rendalen, Tolga og Alvdal arbeider i Tynset kommune. Os og Holtålen er naturlig nok mer påkoblet Røros sitt arbeidsmarked. Tynset og Røros har i liten grad utpendling til resten av regionen.

Størst andel av pendlerne til Tynset arbeider i helsesektoren, og sykehuset er helt klart den arbeidsplassen som sysselsetter flest pendlere. Rundt en tredjedel av totalt antall arbeidsplasser i helse og sosialsektoren er besatt av pendlere.

Næringsstruktur

Næringsstrukturen i en region eller kommune er påvirket av en rekke faktorer. Det kan blant annet være tilgang til naturressurser, politiske vedtak for å støtte etablering og utvikling av offentlig eller privat virksomhet og virksomheter «tilfeldig» skapt av energiske og dyktige entreprenører.

Fordelingen av arbeidsplasser i ulike næringer mellom Tynset, Røros og omlandskommunene speiler delvis en vanlig regional arbeidsdeling mellom senter og omland, hvor Tynset og Røros er senter for varehandel og privat og forretningsmessig tjenesteyting. Like fullt er Tynset kommune overrepresentert i forhold til landsgjennomsnittet innen primærnæringer. Videre er kommunen klart underrepresentert innen industri, om lag som nasjonalt innen informasjon/ kommunikasjon, varehandel, bygg og anlegg, reiseliv/samferdsel og statlig forvaltning, klart overrepresentert innen helse- og sosialtjenester og sterkt overrepresentert i fylkeskommunal forvaltning. Vår skift-andelsanalyse viser at samtlige kommuner i Fjellregionen har en ugunstig næringsstruktur

med tanke på vekst, og samtlige kommuner, med unntak av Alvdal, har et næringsliv som taper i konkurransen med andre regioner. Denne type analyse baseres på nasjonale vekstrater innen de enkelte næringer, og gir en regnskapsmessig oppsplitting av utviklingen i en struktur- og konkurransekomponent.

Stedskvaliteter og tjenestetilbud

Tynset kommune har stedspecifikke kvaliteter ved seg som kan gi økt bolyst og økt innflytting fremover. I vår drøfting har vi pekt på at stedspecifikke kvaliteter kan være god tilgang til naturopplevelser, bomiljø, næringsmiljø, fritidsmuligheter og kulturtilbud som gjør at folk trives på et sted. Vi har kartlagt stedskvaliteter slik som kulturtilbud i bred forstand og offentlige tjenestetilbud. For innbyggerne er denne type tilbud som nevnt av betydning for trivsel og bokvalitet. Vår metodikk for å kvantifisere kultur- og opplevelsestilbudet og det offentlige tjenestetilbudet viser at Tynset kommer meget godt ut sammenlignet med de øvrige kommuner i Hedmark.

Arealplanlegging

Isolert sett tilsier befolkningsutviklingen de siste årene at behovet for boligbygging i kommunen er av meget begrenset art. På den annen side er det i Tynset som i landet for øvrig en tendens til økt sentralisering. Dvs. at tettstedene vokser og spredtbygde strøk faller i folketall. Vedvarer trenden fremover vil det bli nødvendig med økt boligbygging i sentrum av Tynset pga. økt fortetting.

Som nevnt har Tynset kommune en aldrende befolkning. Dette i seg selv impliserer at de siste års vekstnæring, helse- og omsorgssektoren, vil kreve enda større ressurser fremover. Økte omsorgsrater er en nasjonal trend, og ikke spesielt for Tynset kommune. Utviklingen tilsier dermed at det vil være behov for større kapasitet innen eldreboliger fremover. Videre er det en trend at den eldre befolkningen selger eneboliger og flytter inn i mer lettdrevne leiligheter. Boligbyggingen bør derfor i større grad bør være rettet mot leilighetskomplekser enn mot eneboliger, hvor boligene er sentralt plassert med enkel tilgang til tjenestetilbud.

Med den befolkningskonsentrasjonen vi i dag ser i Sentrum sør på Tynset er det grunnlag for å etablere en bedre kollektivløsning der. Det bør etableres en ringbussløsning i Haverslia. Dette forutsetter at man lager en kjørbar veg i sørenden av Haverslia som sammenkobler grendevegen i sørvestkant av Haverslia med Haversvegen i østkant av Haverslia. Det er flere gode argumenter for å gjøre dette. For det første vil det være til nytte for den aldrende befolkningen i Haverslia 1, da det gjør det lettere å få reist inn til vare- og tjenestetilbudene i sentrum. For det andre arbeider en stor andel av de yrkesaktive i disse boligområdene i sentrum. Et morgen – og ettermiddagstilbud vil dermed den relativt store trafikkbelastningen i sentrum på disse tidene. For det tredje vil en ringbussløsning gjøre det mer attraktivt å bo i Haverslia og dermed bidra til å snu den negative trenden i Haverslia 1.

De næringsarealer som ligger inne i dagens kommunedelsplan for Tynset kommune er rettet mot salg- og servicerettet virksomhet. På regionnivå er en stor andel av denne type arbeidsplasser plassert i Tynset og Røros. Dette indikerer at de nevnte kommuner betjener sitt omland med denne type virksomheter. Nasjonalt har det vært en relativt sett mindre nedgang innen salgsrettet virksomhet enn i Tynset kommune de siste årene. Innen deler av tjenesteyting har det nasjonalt vært vekst, mens det har vært nedgang i Tynset kommune. I vår skift-andelsanalyse impliserte det et tap på konkurransekomponenten. Økt tilrettelegging av salg- og servicerettet virksomhet gjennom nye næringsarealer kan bidra til å bedre konkurransesituasjonen for denne type næringer i kommunen.

1 RAPPORTENS TEMA

Tynset utgjør sammen med Røros byene i fjellregionen. Ved en planmessig utvikling av byen Tynset kan kommunen legge til rette for, og bidra til, utvikling av kommunen og regionen som helhet. Denne rapporten er, sammen med delutredning 2: «Samferdsel og transportanalyse» en kunnskapsinnhenting med sikte på å identifisere trekk ved utviklingen som kommunen bør ta hensyn til i kommunedelplanarbeidet for tettstedet Tynset.

Rapporten starter med en drøfting av sammenhengen mellom befolknings- og sysselsettingsvekst og mellom regionsenterstørrelse og vekst i omlandet. Vi belyser først nasjonale trekk og deretter Tynset og fjellregionen spesifikt. I kapittel 2 presenteres befolkningsutvikling og -struktur i Fjellregionen generelt og for Tynset kommune spesielt. Befolkningsutviklingen er en funksjon av fødselsoverskudd (fødte minus døde) og flytteeverskudd (innflyttere minus utflyttere). For begge typer overskudd er befolkningsstruktur en helt sentral premisgiver. Med befolkningsstruktur menes aldersfordeling og kjønnsfordeling (antall menn/kvinner).

I befolkningskapittelet har vi også med egne avsnitt om innvandring, utdanningsnivå og befolkningsframskrivinger. Innvandring er en faktor som teller positivt både i forhold til befolkningsutviklingen og -strukturen. Innvandrere er til en viss grad som andre flyttere, nemlig unge voksne, ofte med barn. Utdanningsnivået i en region kan gi en indikasjon på potensialet for en kompetansebasert næringsutvikling, mens befolkningsframskrivinger kan gi et bilde av framtidig tjenestebehov i en kommune. Avslutningsvis i befolkningskapittelet drøftes befolkningsutvikling og -struktur på et detaljert geografisk nivå i Tynset kommune.

I kapittel 3 belyses sysselsettingsutvikling, pendlingsmønstre og næringsstrukturen i Tynset kommune og i Fjellregionen. I næringsøkonomien er det, som i demografien, nær sammenheng mellom struktur og dynamikk. Vi vil derfor se på hvordan næringsstrukturen har endret seg de siste årene, og hvordan de ulike næringene i Fjellregionen og i Tynset kommune bidrar til vekst eller tilbakegang.

I kapittel 4 tar vi for oss trekk ved Tynset som kan sies å handle om stedskvaliteter slik som kulturtilbud i bred forstand og offentlige tjenestetilbud. Tilbudet av kultur og et godt utbygd tjenestetilbud har betydning for et steds omdømme og attraktivitet. For innbyggerne er denne type tilbud av betydning for trivsel og bokvalitet. Et godt omdømme

kan også bidra positivt til økt innflytting og der til flere arbeidsplasser for å betjene den voksende befolkningen. I kapittel 5 sees den demografiske gjennomgangen i forhold til det pågående arealplanarbeidet.

Vekst er et bærende begrep i rapporten, og vi begynner derfor med å beskrive hva vi mener med vekst.

1.1 Sysselsetting som indikator for vekst

Når man snakker om vekst knyttet til regional utvikling kan ulike ting vektlegges. Her vil vi konsentrere oss om vekst i sysselsetting og vekst i befolkning. I andre sammenhenger vektlegges vekst i verdiskapning. Sysselsetting kan ofte være en bedre indikator enn verdiskapning i regionale næringsanalyser. Sysselsettingsutviklingen har en egenverdi som indikator siden mange av virkemidlene i regional- og næringspolitikken er rettet mot arbeidsplasser. Sysselsettingsstatistikken er en god statistikkilde med relativt rask produksjon og som finnes for lengre tidsperioder med både kommune- og næringsfordelte tall. Videre er sysselsettingen og lønningene ofte er "mer lokale" enn andre verdiskapingskomponenter, som for eksempel kapitalavkastning. Selv om ulike næringer har ulik arbeidskraftintensitet, og selv om denne kan endres over tid, kan bruk av denne indikatoren forsvares med at det er klare koblinger mellom struktur og utvikling i verdiskapning og i sysselsetting.

1.2 Sammenhengen mellom befolknings- og sysselsettingsvekst

Under normale konjunkturer vil det være sammenfall mellom arbeidsplassutvikling og befolkningsutvikling, i hvert fall hvis vi ser på utviklingen i befolkningen i yrkesaktiv alder. Arbeidsplasser trekker til seg arbeidskraft og innbyggere. Det er også slik at innbyggere representerer både et rekrutteringsgrunnlag og en etterspørsel for bedriftene. Nedgang i antall innbyggere kan gi en negativ effekt på antall arbeidsplasser og/eller næringsutviklingen fordi det kan gi redusert etterspørsel etter varer og tjenester fra både offentlig og privat sektor. Redusert innbyggertall kan gi lavere rammetilskudd til kommunene og redusert kommunal tjenesteproduksjon. Et redusert tjenestetilbud kan i neste omgang svekke regionens attraksjonskraft i forhold til tilflytting, alternativt øke utflyttingen, og vi kan få en selvforsterkende negativ utviklingsspiral. Den positive sammenhengen mellom arbeidsplassvekst og befolkningsvekst gjelder spesielt på nasjonalt nivå og for store regioner (bo- og arbeidsregioner). Mellom enkeltkommuner innenfor funksjonelle bo- og arbeidsmarkedsregioner, kan det imidlertid være avvik mellom jobbskaping og befolkningsvekst.

Ved å krysstabulere utviklingsindikatorerne kan man lage en typologi:

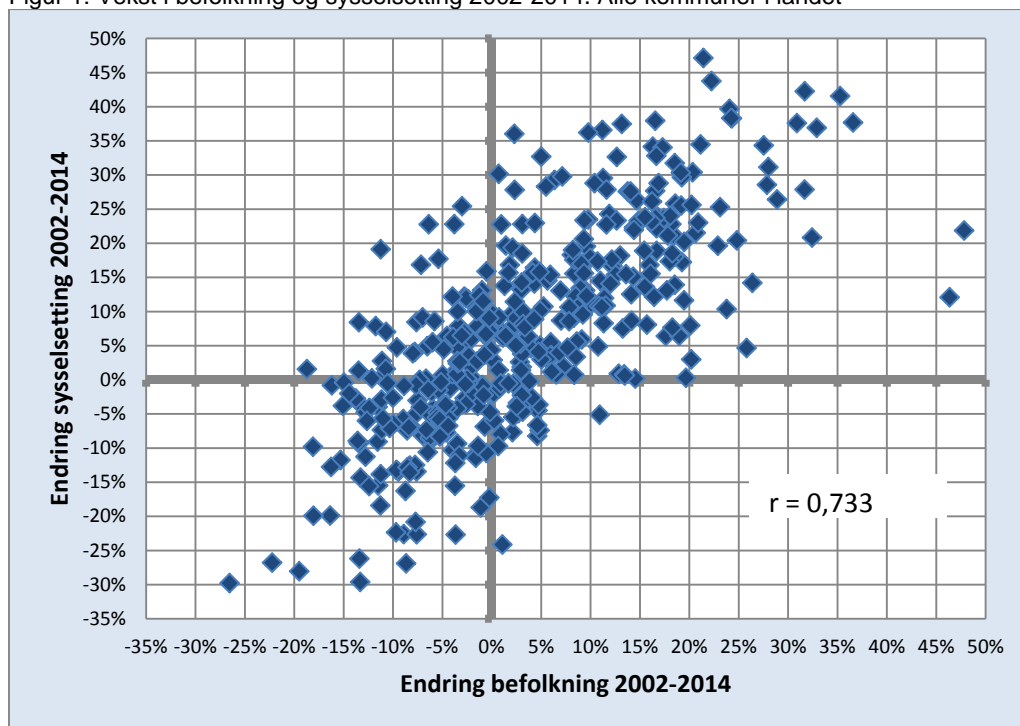
1. Utviklingskommune: positiv utvikling i både arbeidsplasser og befolkning.
2. Bostedskommune: negativ arbeidsplassutvikling, positiv befolkningsutvikling.
3. Arbeidskommune: positiv arbeidsplassutvikling, negativ befolkningsutvikling.
4. Uttynningskommune: negativ utvikling i både arbeidsplasser og befolkning.

Både en utviklingskommune og en bostedskommune vil generere næringsutvikling og dermed positive utviklingsspiraler. Dette kommer av at befolkningsvekst for det første genererer økt etterspørsel etter varer og tjenester og for det andre gir økte kommunale inntekter gjennom inntektssystemet.

Arbeidskommuner har, i hvert fall på kort sikt, mindre vekstkraft enn bostedskommunene fordi effekten på kommuneøkonomien vil være mindre. Dessuten er det høyst usikkert om etterspørselen etter varer og tjenester øker nevneverdig ved økt antall arbeidsplasser i kombinasjon med befolkningsnedgang. Dette vil avhenge av om arbeidstakere bruker lønna si i arbeids- eller bostedskommunen.

Figuren nedenfor viser et plott for befolknings- og arbeidsplassvekst med alle landets kommuner for perioden 2002-2014. Korrelasjonskoeffisienten r (Pearsons r) på 0,73 forteller oss at det er en sterk positiv korrelasjon mellom befolkningsutvikling og arbeidsplassutvikling.

Figur 1: Vekst i befolkning og sysselsetting 2002-2014. Alle kommuner i landet



Kilde: SSB og bearbejdet av Østlandsforskning.

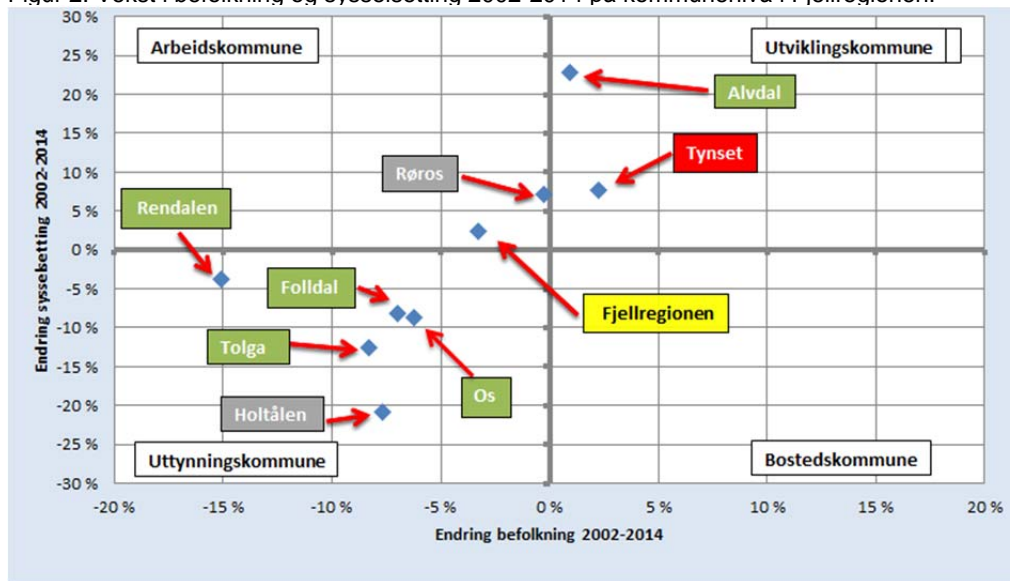
Det er altså nær sammenheng mellom jobbskaping og befolkningsvekst, men hva kommer egentlig først. Tradisjonelt har regional- og distriktpolitikken i stor grad dreid seg om næringspolitikk og mye av næringspolitikken om å skape attraktivitet for eksisterende og nye foretak/bedrifter. Tanken er at økt bedriftsetablering og vekst i antall arbeidsplasser gir økt folketall. Gjennom de siste tiåra har det imidlertid skjedd grunnleggende endringer i viktige regionaløkonomiske sammenhenger som utfordrer slike strategier:

- Vi har hatt en langvarig overgang fra primærnæringer og industri til tjenestesektoren, som i Norge i dag sysselsetter hele 85 prosent. En stor del av dette er personrettede tjenester som vi yter hverandre der vi bor. Disse arbeidsplassene flytter i stor grad etter folk. Vi snakker da ikke bare om frisøren på hjørnet men om et bredt spekter av arbeidsplasser som skole, helse, omsorg, varehandel, bygg og anlegg, kultur, fritid og restauranter.
- Samtidig som lokale ringvirkninger av tradisjonell industri- og bedriftsetablering har avtatt, både grunnet færre ansatte og mindre lokale innkjøp (varer er blitt globale og tjenestene ordnes i økende grad fra sentrale hovedkontor), har tilflytternes ringvirkninger økt ved at de drar med seg stadig flere behov og etterspørsel og kjøpekraft. Vi har også fått økte statlige overføringer til kommunene.
- Humankapitalen har i mange voksende næringer overtatt som viktigste innsatsfaktor. Det forventes knapphet på arbeidskraft fremover på grunn av eldrebølgen. Vi vet også at etterspørselen etter kompetent arbeidskraft vil øke. Rekrutteringsmuligheter vil derfor kunne bli en langt viktigere lokaliseringsfaktor for næringslivet.

Disse forholdene medfører at bosetting er blitt minst like viktig for å få til næringsutvikling som motsatt i en region. I hvert fall vil ikke tradisjonell næringspolitikk lenger kunne virke alene uten tiltak for å skape bolyst, det vi si gjøre det attraktivt å bo.

I Figur 2 er kommunene i Fjellregionen plottet. Tynset og Alvdal er de eneste utviklingskommunene, dvs. vekst i både arbeidsplasser og befolkning. Røros har omtrent lik sysselsettingsvekst som Tynset, men folketallet har vært stabilt. De øvrige kommunene i Fjellregionen har befolknings- og arbeidsplassnedgang, dvs. er uttynningskommuner. Rendalen skiller seg spesielt ut med betydelig større nedgang i befolkningen enn i arbeidsplasser. Kommunene i sum, dvs. Fjellregionen klassifiseres, kanskje overraskende, som en arbeidsregion. Samlet sett har det altså vært en vekst i arbeidsplassene i Fjellregionen i 14 års perioden, samtidig som folketallet har gått ned.

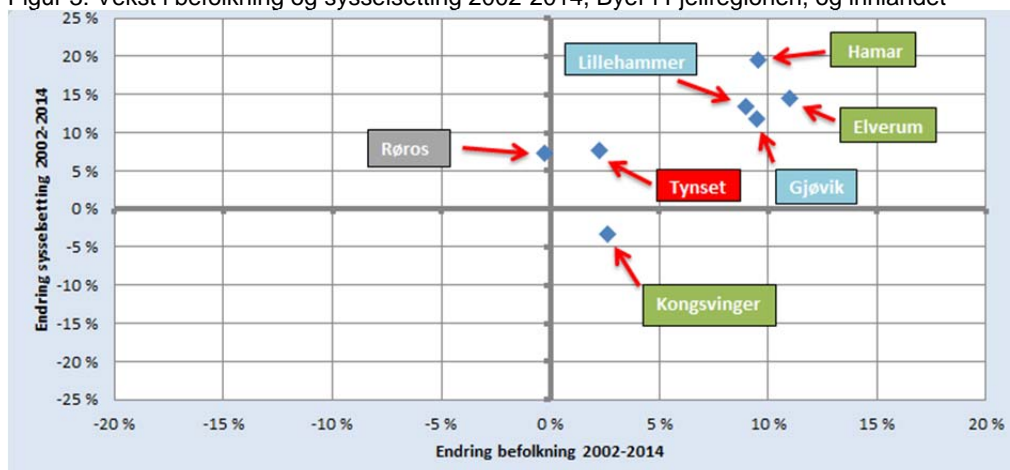
Figur 2: Vekst i befolkning og sysselsetting 2002-2014 på kommunenivå i Fjellregionen.



Kilde: SSB og bearbejdet av Østlandsforskning.

Det generelle bildet i Innlandet er, som i store deler av resten av landet, økt urbanisering. Dvs. at tettstedene vokser og spredtbygde strøk minker i folketall, samtidig som de større tettstedene vokser mer enn de mindre tettstedene. Tilsvarende bilde gjelder naturlig nok også for antall arbeidsplasser. Sånn sett er ikke utviklingen i figuren over for de ulike kommunene i prosjektområdet overraskende. For Tynsets del er det derfor vel så interessant å sammenligne utviklingen med øvrige bykommuner i Innlandet. Figuren under viser at Tynset har svakere arbeidsplass- og befolkningsutvikling enn fleste større bykommunene i Hedmark og oppland. Unntaket er Kongsvinger med samme befolkningsvekst, men nedgang i antall arbeidsplasser.

Figur 3: Vekst i befolkning og sysselsetting 2002-2014, Byer i Fjellregionen, og innlandet



Kilde: SSB og bearbejdet av Østlandsforskning.

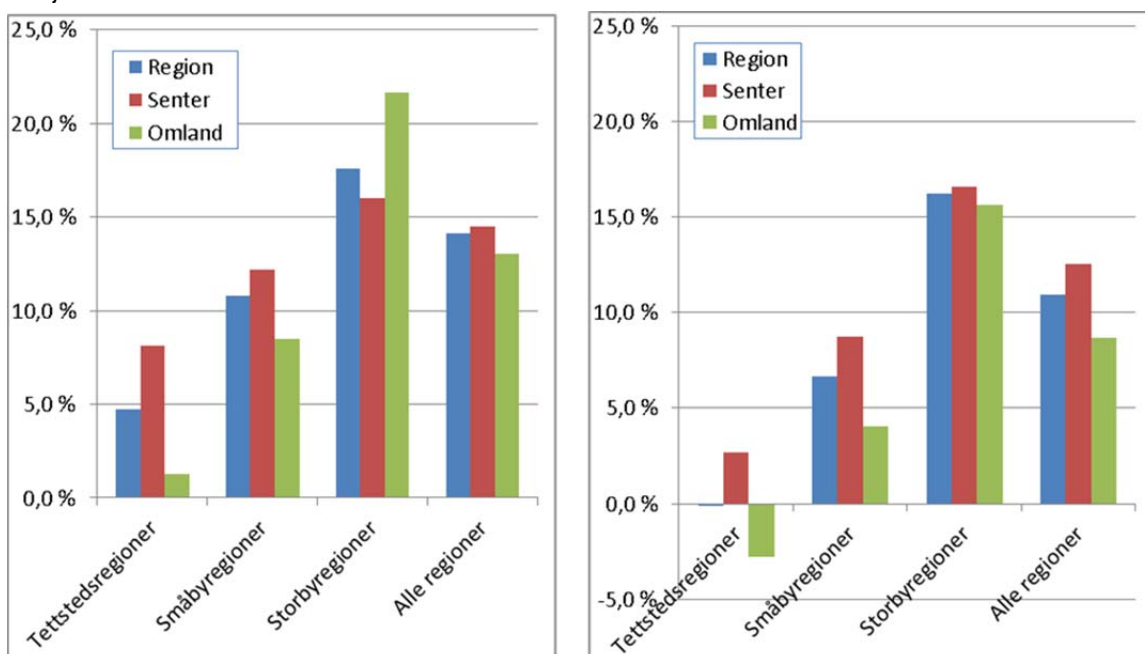
1.3 Sammenhengen mellom vekst i by/tettsteder og omland

Figuren nedenfor viser nasjonale tall for utviklingen i arbeidsplasser (sysselsatte etter arbeidsstedskommune) og befolkning siste 10 år for ulike regiontyper og for senterkommuner i forhold til omlandskommuner. Regiontypene er kategorisert ved følgende inndeling:

- Storbyregioner er økonomiske regioner hvor største tettsted¹ har mer enn 50.000 innbyggere. Vi har videre valgt å regne hele Akershus, dvs. regionene Lillestrøm, Jessheim/Eidsvoll, Follo og Asker/Bærum, som omlandskommuner til Oslo siden de vurderes å være minst like mye påvirket av samspillet med Oslo som eget regionsenter.
- Småbyregioner er økonomiske regioner hvor største tettsted har flere enn 5.000 innbyggere, men færre enn 50.000.
- Tettstedsregioner er økonomiske regioner hvor største tettsted har færre enn 5.000 innbyggere.

Befolkningsveksten tiltar med regionsenterets størrelse, dvs. at den er høyest for storbyregioner etterfulgt av småbyregioner og svakest i tettstedsregionene. Ikke overraskende er den også sterkere i senterkommunen enn i omlandskommunene for alle tre regiontyper.

Figur 4: Prosentvis endring i arbeidsplasser (venstre) og befolkningsmengde (høyre) siste 10 år, nasjonalt.



Kilde: SSB og bearbejdet av Østlandsforskning.

¹ Statistisk sentralbyrå definerer et tettsted som en bosetting med minimum 200 innbyggere, og det skal ikke være mer enn 50 meter mellom husene. Det er tillatt med et skjønsmessig avvik utover 50 meter mellom husene i områder som ikke skal eller kan bebygges (parker, idrettsanlegg, industriområder, elver eller dyrkbare områder). Husklynger som naturlig hører med til tettstedet tas med inntil en avstand på 400 meter fra tettstedskjernen.

Veksten i antall arbeidsplasser øker også med regionsenterets størrelse, og er for småbyregionene og tettstedsregionene sterkere i senterkommunen enn i omlandskommunene. I storbyregionene er det slik at omlandskommunene har hatt høyere relativ arbeidsplassvekst enn senterkommunene. Dette henger i noen grad sammen med at Akershus, som her er regnet som omland til Oslo, hadde betydelig sterkere arbeidsplassvekst enn Oslo i siste 10 års-perioden, men også i de fleste andre storbyregionene var relativ arbeidsplassvekst sterkere i omlandskommunene enn i senterkommunene.

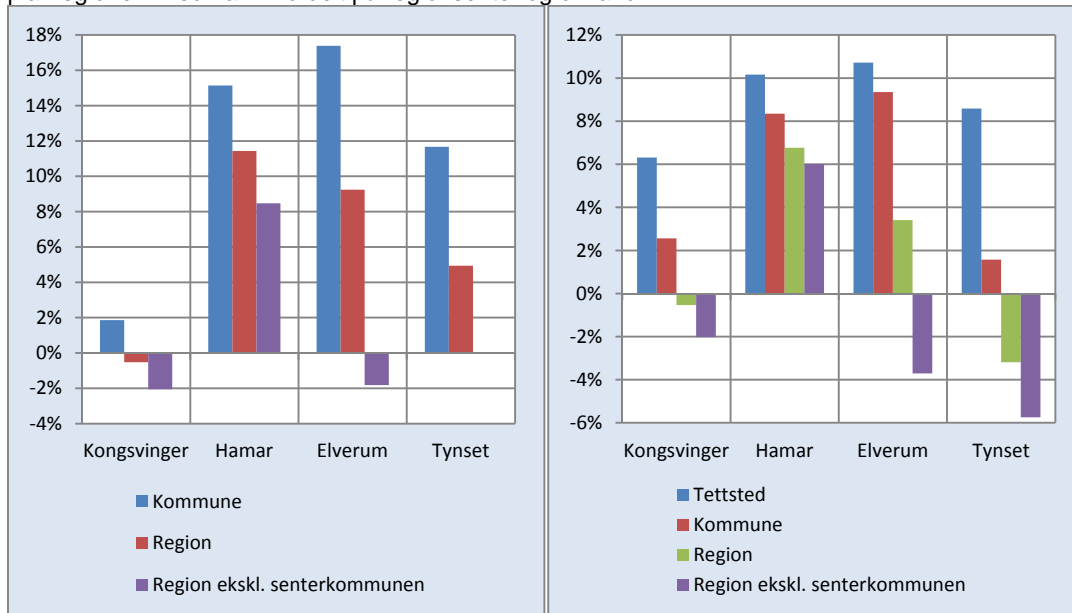
Tallene indikerer at folk sentraliserer seg mer enn arbeidsplassene – både mellom region typer og fra omland til senter innenfor kategoriene. Tallene kan også gi en indikasjon på at: jo større senter – jo mer spres arbeidsplassveksten til omlandskommunene.

Hvordan er så bildet i Fjellregionen? Det største tettstedet i Fjellregionen er på under 5 000 innbyggere og er dermed en tettstedsregion. I følge de gjennomgåtte nasjonale trendene skal en dermed ikke forvente befolkningsvekst i omlandet til fjellregionsentrene (Tynset og Røros) eller til regionen samlet de siste 10 årene. Figurene nedenfor viser arbeidsplass- og befolkningsveksten i planregionene² i Hedmark, hvor vi har splittet opp utviklingen i senterkommunen i regionen, regionen samlet og i omlandet til senterkommunen (dvs. regionen eksklusive senterkommunen). I befolkningsfiguren har vi også tatt med veksten i tettstedet i regionsenterkommunen. Arbeidsplassutviklingen er ikke mulig å skille ut på et såpass detaljert nivå.

Kongsvinger-, Hamar- og Elverumregionen er småbyregioner i henhold til oppdelingen over. I følge de nasjonale trendene bør en dermed forvente at disse regionene har kraftigere befolknings- og sysselsettingsvekst enn tettstedsregionen Tynset. Dette er da også tilfelle for Elverum- og Hamarregionen. Sammenlignet med Kongsvingerregionen er arbeidsplassutviklingen bedre både på kommune og regionnivå i Tynsetregionen. Befolkningsveksten i Tynset tettsted er sterkere enn i Kongsvinger og litt svakere enn i Hamar og Elverum. På kommunenivå er det lite forskjell i befolkningsveksten mellom Kongsvinger og Tynset, og begge kommuner har en betydelig svakere vekst enn Hamar og Elverum. Hamarregionen skiller seg for øvrig ut fra de øvrige regionene med god sysselsettings- og arbeidsplassvekst i både senterkommunen og i omlandskommunene. Dette skyldes at Hamarregionen er en funksjonell bo- og arbeidsregion med korte reiseavstander mellom kommunesentrene. Geografien taler i mot at Tynsetregionen kan oppnå samme utvikling, samtidig som regionsenteret i seg selv ikke er av en slik størrelse at det har en drivkraft for omlandskommunene.

² Tynsetregionen: Rendalen, Folldal, Alvdal, Tynset, Tolga og Os.
Kongsvingerregionen: Eidskog, Kongsvinger, Sør-Odal, Nord-Odal, Grue, Åsnes og Våler.
Elverumsregionen: Elverum, Åmot, Trysil, Engerdal og Stor-Elvdal.
Hamarregionen: Hamar, Løten, Stange og Ringsaker

Figur 5: Prosentvis endring i arbeidsplasser (venstre) og befolkning (høyre) siste 10 år i planregioner i Hedmark. Fordelt på regionsenter og omland.



Kilde: SSB og bearbejdet av Østlandsforskning.

Vi kan konkludere med at arbeidsplassveksten i Tynset kommune i liten grad har kommet omlandskommunene til gode gjennom økt befolkning. Den kan se ut til å ha hatt størst betydning for befolkningsutviklingen i tettstedet i Tynset. Kausaliteten kan også gå andre vegen, jfr. delkapittel 1.2, så økt befolkning i tettstedet kan ha gitt vekst i antall arbeidsplasser i kommunen, men har ikke bidratt til arbeidsplassvekst i omlandskommunene.

2 BEFOLKNING

Demografiske forhold knyttet til regional utvikling handler om dynamikk og strukturelle forhold. Med dynamikk menes befolkningsvekst, mens strukturelle forhold er kjønns- og alderssammensetning.

Innvandring er en faktor som teller positivt både for befolkningsutviklingen og strukturen. Innvandrere er til en viss grad som andre flyttere, nemlig unge voksne, ofte med barn. Innvandringsbefolkningen bidrar altså til å forynge aldersstrukturen. Som prosess betyr innvandringen at Norge vokser mer i folketall enn landet ville gjort uten. Nasjonalt har den nye arbeidsinnvandringen vært motoren for befolkningsvekst de siste 6-7 årene.

I dette kapitlet tar vi for oss befolkningsutviklingen i Tynset og Fjellregionen og de strukturelle forhold som påvirker veksten. Vi diskuterer også aldersstrukturelle utfordringer framover ved bruk av Statistisk sentralbyrås befolkningsframskrivinger. Videre ser vi på mangfoldet i befolkningen, målt ved grad av innvandring fra vestlige- og ikke-vestlige land, og i hvor stor grad innvandrere er integrert gjennom yrkesdeltakelse. Kapitlet avsluttes med en gjennomgang av befolkningsutvikling og -struktur i delområder og grunnkretser i Tynset kommune.

2.1 Befolkningsutvikling i Tynset kommune og i Fjellregionen

Fjellregionen hadde ved inngangen til 2015 rundt 23 000 innbyggere. Dette er en nedgang på ca. 1 400 eller 6 prosent siden 1990. Tynset og Røros skiller seg ut fra de øvrige kommunene i regionen med befolkningsvekst i perioden, og for begge kommuner var den på 4 prosent.

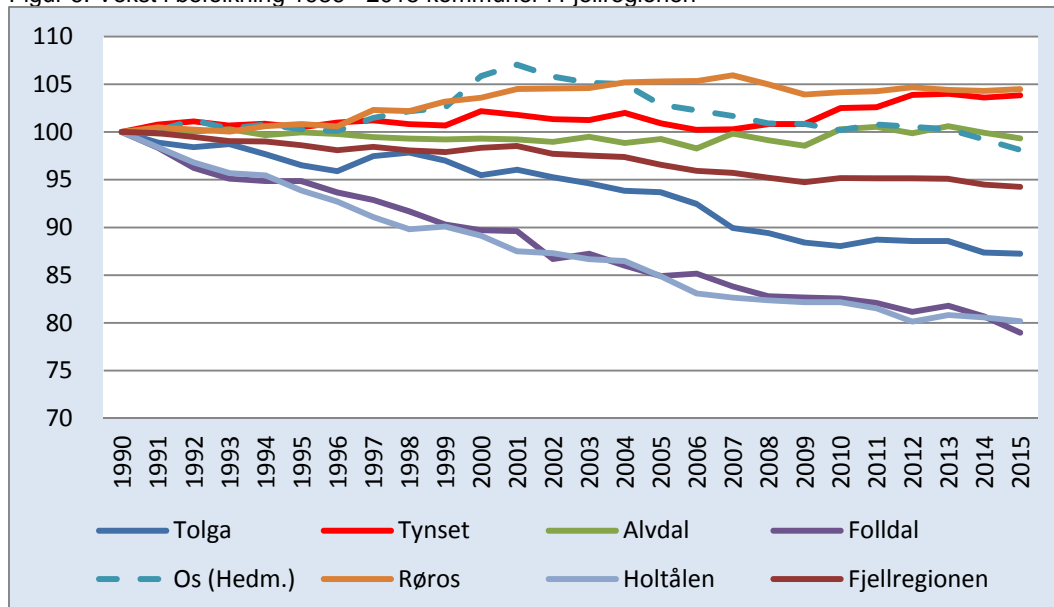
Tabell 1: Befolkning i Fjellregionen, i Hedmark og nasjonalt.

	1990	2000	2015	Vekst	
				1990-2015	2000-2015
0432 Rendalen	2 499	2 257	1 885	-25 %	-16 %
0436 Tolga	1 898	1 812	1 656	-13 %	-9 %
0437 Tynset	5 356	5 473	5 562	4 %	2 %
0438 Alvdal	2 434	2 417	2 418	-1 %	0 %
0439 Folldal	2 022	1 814	1 597	-21 %	-12 %
0441 Os	2 029	2 148	1 991	-2 %	-7 %
1640 Røros	5 353	5 545	5 593	4 %	1 %
1644 Holtålen	2 512	2 239	2 014	-20 %	-10 %
Sum Fjellregionen	24 103	23 705	22 716	-6 %	-4 %
Hedmark	186 884	187 103	195 153	4 %	4 %
Norge	4 233 116	4 478 497	5 165 802	22 %	15 %

Kilde: SSB og bearbejdet av Østlandsforskning.

Figuren under illustrerer med tydelighet ulikt utviklingsforløp for kommunene i regionen. Os hadde god vekst fram til tidlig på 2000-tallet, og deretter befolkningsnedgang. For Alvdals del har folketallet holdt seg forholdsvis stabilt i hele perioden 1990-2015. Røros hadde jevn, men svak, vekst fram til 2007. Deretter har trenden vært svakt nedadgående. Folketallet i Tynset kommune endret seg i liten grad fra 1990 til 2008. Deretter fulgte fire år med god vekst før utviklingen igjen flatet ut. For kommunene Tolga, Folldal og Holtålen har det vært en negativ befolkningstrend i hele perioden 1990-2015. Verst stilt er det i de to sistnevnte kommunene med en befolkningsnedgang på rundt 20 prosent.

Figur 6: Vekst i befolkning 1986 - 2015 kommuner i Fjellregionen



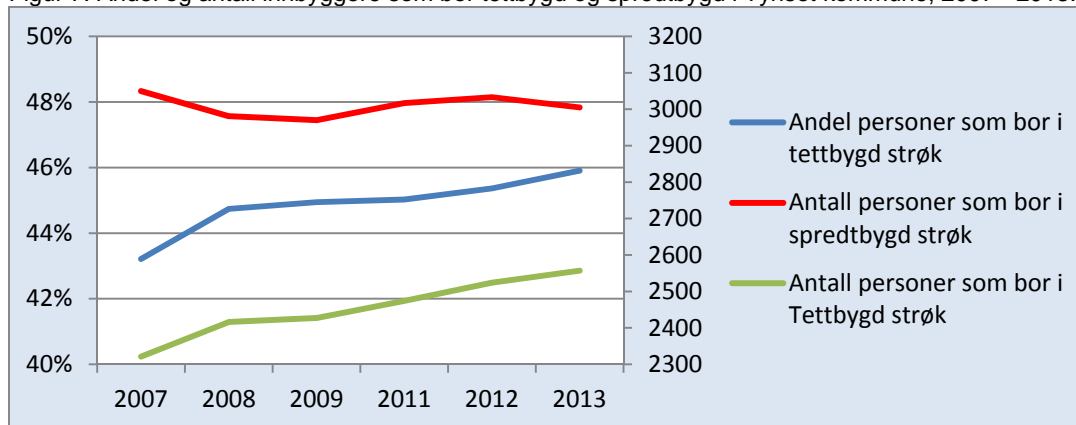
Kilde: SSB og bearbejdet av Østlandsforskning.

2.2 Utvikling i tettbygde og spredtbygde strøk

Det generelle bildet nasjonalt er at tettstedene vokser og spredtbygde strøk faller i folketall. Når tettstedene vokser skjer dette ved at folketallet øker gjennom naturlig tilvekst og/eller nettoinnflytting. Men i denne demografiske vekstprosessen vokser også tettstedene i geografisk omfang. Dermed vokser også tettstedet ved å innlemme deler av den tidligere spredte bosettingen, eventuelt nabotettsteder.

Andelen av innbyggerne i Tynset som bor i tettbygd strøk økte fra om lag 43 prosent i 2007 til 46 prosent i 2013 som er siste tilgjengelig år med tettstedsstatistikk. I den samme perioden har antallet personer som bor spredtbygd ligget relativt stabilt på om lag 3 000 personer, mens antallet som bor i tettbygd strøk har økt med i overkant av 200 personer.

Figur 7: Andel og antall innbyggere som bor tettbygd og spredtbygd i Tynset kommune, 2007 - 2013.

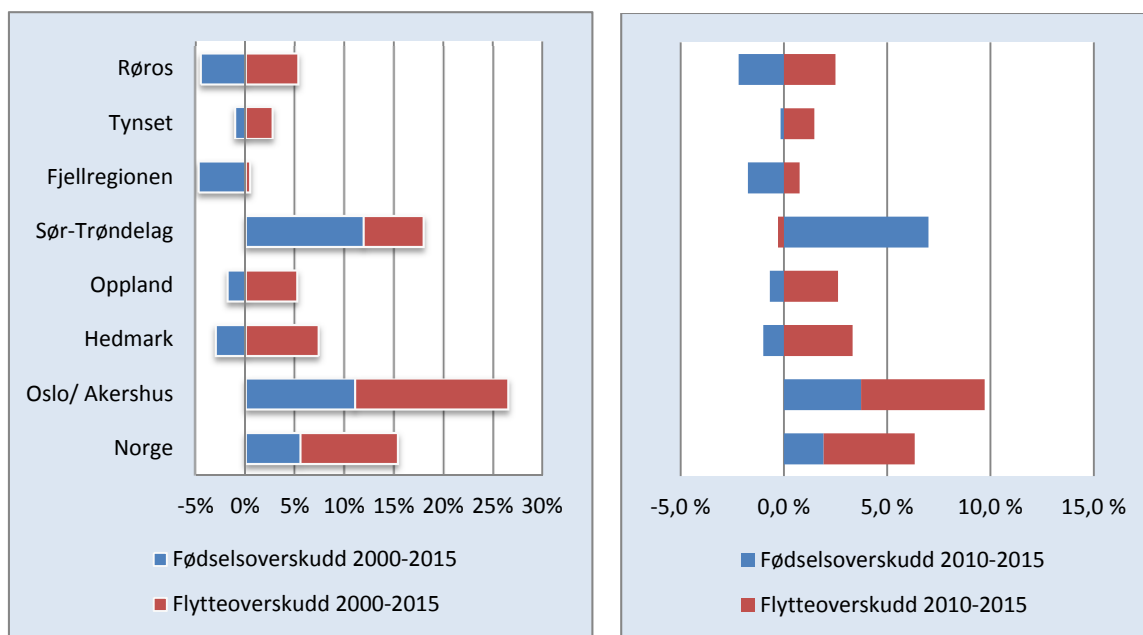


Kilde: SSB, bearbejdet av Østlandsforskning.

2.3 Fødsler og flytting

I Fjellregionen har det etter årtusenskiftet vært et negativt fødselsoverskudd (fødte-døde). Fødselsunderskuddet for Tynset var i perioden 2000-2015 59 personer, og i perioden 2010-2015 9 personer. Kommunens trend med positive fødselsoverskudd på 70, 80 og 90 tallet har altså endret karakter til en generell negativ trend fra 2000, og kommunen har etter årtusenskiftet kun hatt 5 år med positivt fødselsoverskudd. Til sammenligning har Fjellregionen samlet hatt fødselsunderskudd hvert år i denne perioden. Røros stabile befolkningstall etter årtusenskiftet ser vi at har sin forklaring i tilnærmet likt flytteoverskudd og fødselsunderskudd.

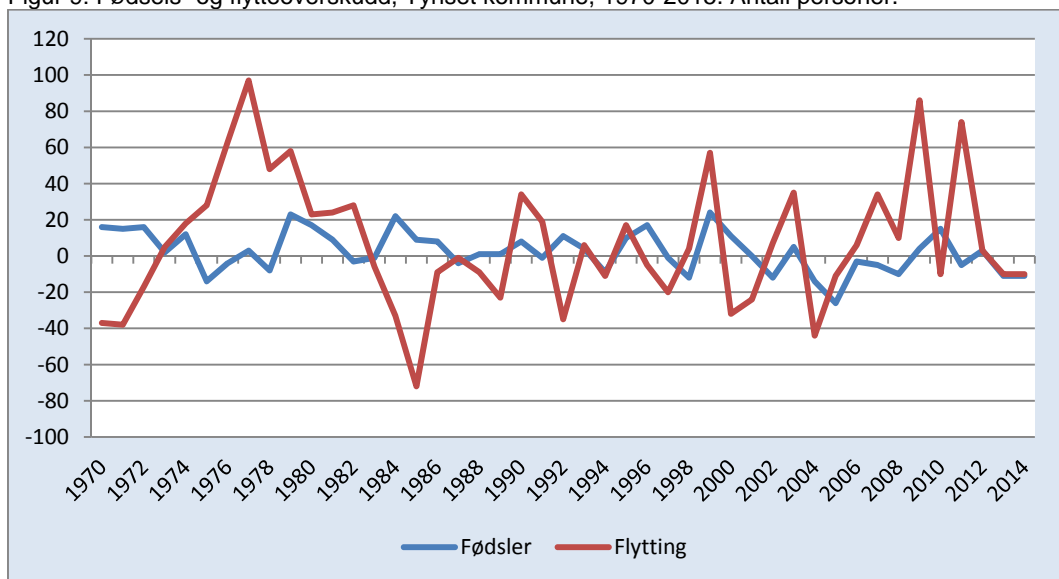
Figur 8: Befolkningsendringer fordelt på fødsels- og flytteoverskudd 2000-2015 og 2010-2015



Kilde: SSB, bearbejdet av Østlandsforskning.

Fjellregionens flytteoverskudd (innflyttere-utflyttere) har vært marginalt positiv etter årtusenskiftet. Tynsets netto tilflytting er noe redusert etter 2010, sammenlignet med hele perioden etter årtusenskiftet, men er fremdeles på plussiden hvis en ser siste 5 år under ett. Det er betydelige variasjoner i det årlige flytteoverskuddet, og bruken av statistikk må benyttes med forsiktighet. Figuren under viser utviklingen i fødsels- og flytteoverskudd i Tynset kommune i perioden 1970-2015.

Figur 9: Fødsels- og flytteoverskudd, Tynset kommune, 1970-2015. Antall personer.



Kilde: SSB, bearbejdet av Østlandsforskning.

Vi kan foreløpig oppsummere at det har vært en positiv befolkningsvekst de siste 15 årene i Tynset kommune, og at den er drevet av økt innflytting. I Røros kommune har flytteoverskuddet blitt motsvart av tilnærmet likt fødselsunderskudd. For Fjellregionen samlet har utviklingen vært negativ, noe som skyldes stort fødselsunderskudd. Dette leder oss over til neste delkapittel hvor vi ser nærmere på hvordan innvandring har påvirket befolkningsutviklingen.

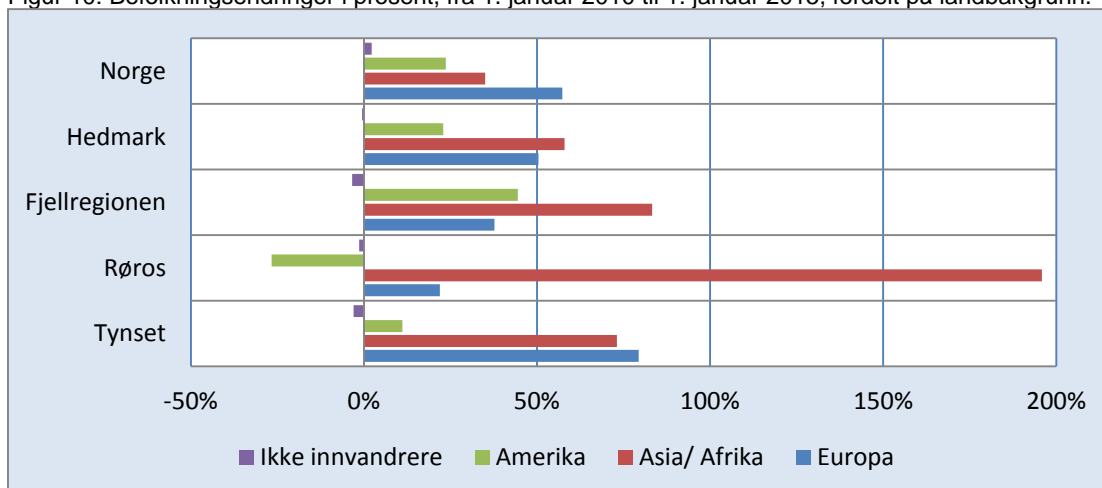
2.4 Innvandring

Arbeidsinnvandring er den viktigste årsaken til befolkningsveksten nasjonalt de siste årene. Utvidelsene av EU i 2014 ga arbeidstillatelse i alle EØS-land for innbyggere i flere land i Øst-Europa. Til Norge har særlig polakker og Litauere kommet for å arbeide. Dette har medført en kraftig økning i innvandringen fra Europa de siste årene, mens innvandringen fra resten av verden har vært relativt stabil. På landbasis er det polske innvandrere som utgjør den største gruppen, og litauere som nummer to. Den tredje største gruppen er svensker. Utenfor EU er den største gruppen filippinske statsborgere, etterfulgt av somaliske og eritreiske statsborgere.

Hedmark avviker fra nasjonalt nivå ved at innvandring fra spesielt Afrika og Asia har hatt relativt sterk vekst. Innvandringsveksten fra Europa til Hedmark er prosentvis noe svakere enn nasjonalt, mens innvandringsveksten fra det amerikanske kontinentet er om lag den samme. Sterk vekst i afrikansk/ asiatisk innvandring i Røros forklarer mye av veksten i Fjellregionen, men også Tynset har stor innvandringsvekst fra disse kontinentene. Tynset har også betydelig kraftigere innvandringsvekst fra Europa enn resten av Fjellregionen. En del av forklaringen ligger antakelig i økt arbeidsinnvandring til helsesektoren og bygg- og anleggsektoren i Tynset kommune.

Figuren nedenfor viser at antallet ikke-innvandrere har gått ned i Tynset kommune de siste 5 årene. Siden fødselsoverskuddet i samme periode har vært tilnærmet lik null, kan vi konkludere med at befolkningsveksten i kommunen drives av økt innvandring.

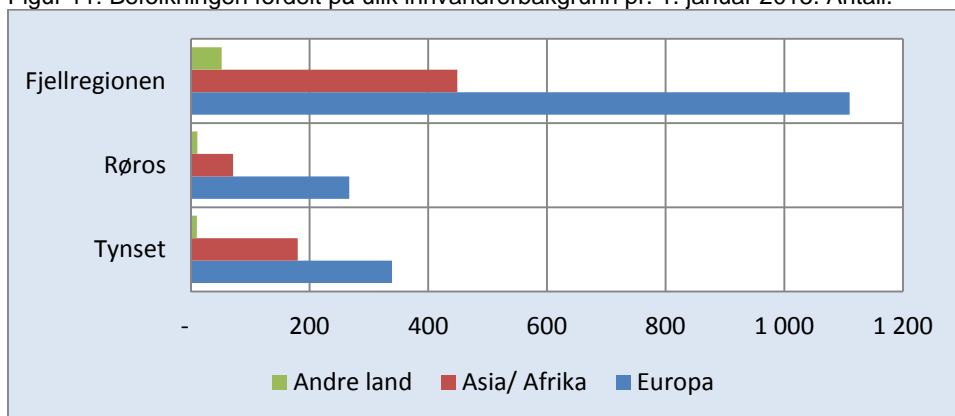
Figur 10: Befolkningsendringer i prosent, fra 1. januar 2010 til 1. januar 2015, fordelt på landbakgrunn.



Kilde: SSB, bearbejdet av Østlandsforskning.

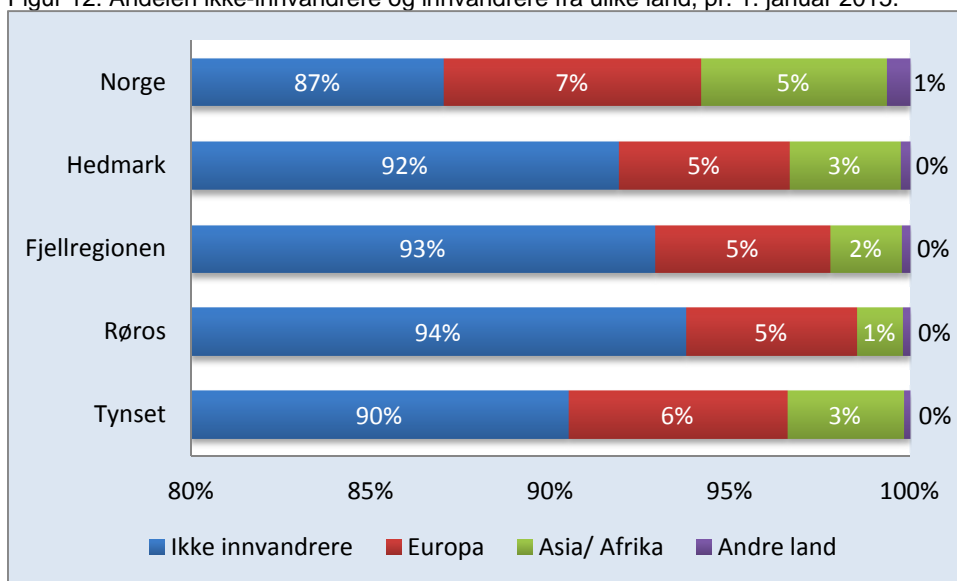
Figuren over viser prosentvise endringer. For å gi en bedre forståelse for befolkningssammensetningen har vi derfor valgt å ta med en figur under som viser de absolutte verdier av befolkningen med ulik innvandrerbakgrunn ved inngangen til 2015, og en figur som viser den relative fordelingen av befolkningen mellom ikke-innvandrere og innvandrere. I både Tynset, Røros og i regionen totalt er det en overvekt av innvandrere fra Europa. 90 prosent av innbyggerne i Tynset kommune er ikke-innvandrere, mens andelen er noe høyere i Røros kommune og i regionen samlet.

Figur 11: Befolkningen fordelt på ulik innvandrerbakgrunn pr. 1. januar 2015. Antall.



Kilde: SSB, bearbejdet av Østlandsforskning.

Figur 12: Andelen ikke-innvandrere og innvandrere fra ulike land, pr. 1. januar 2015.



Kilde: SSB, bearbejdet av Østlandsforskning.

Høy innvandring i seg selv er nødvendigvis ikke ensbetydende med høy grad av inkludering og mangfold. Det er mange grunner til at enkelte kommuner i landet har et større innslag av innvandrere enn andre kommuner. Det kan skyldes innvandreres bo- og flyttelepreferanser, politiske grep og vedtak, eller helt enkelt at noen kommuner kan ha høy innvandring fordi de ligger nær en landegrense.

2.5 Inkludering og mangfold

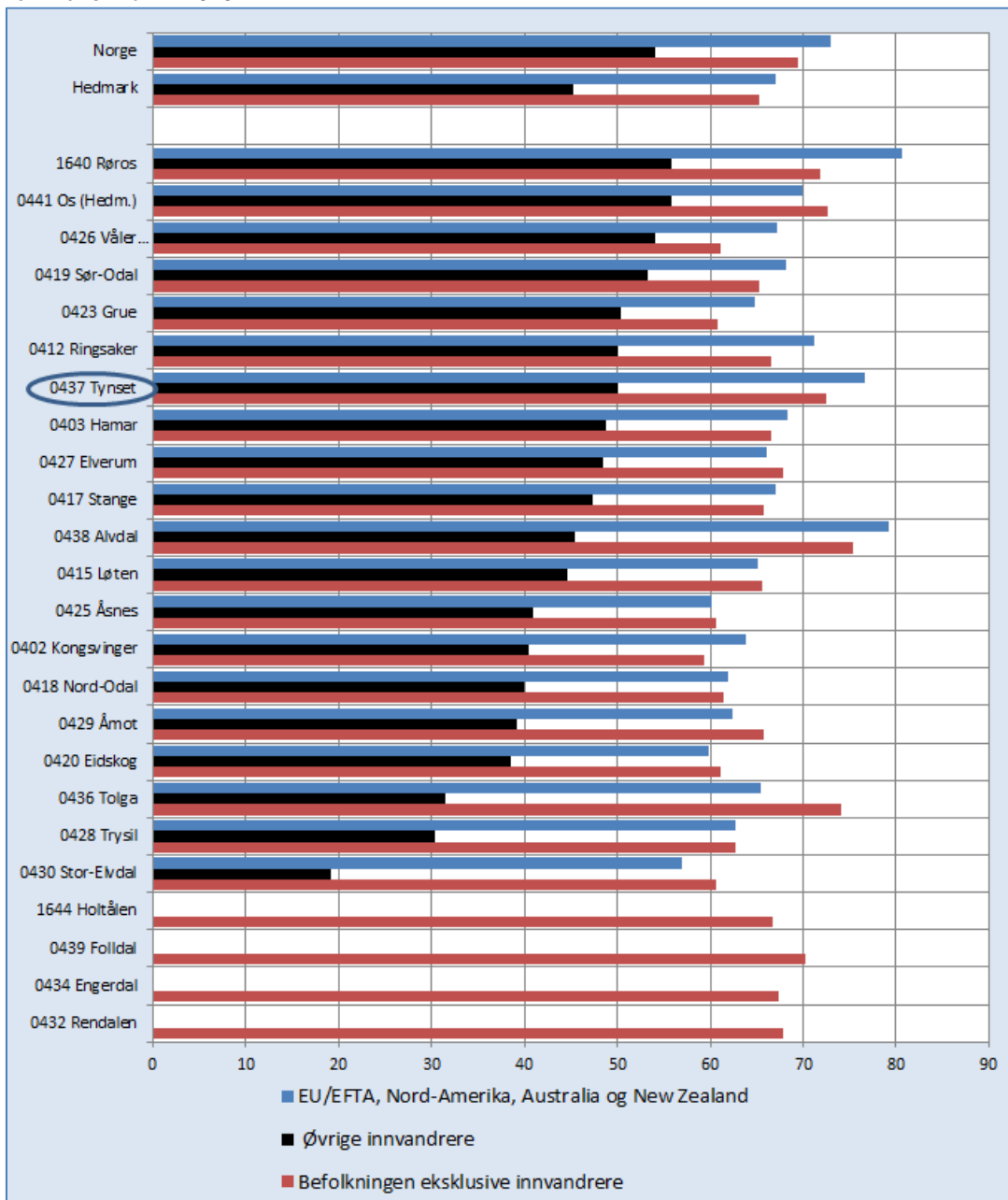
For mange kommuner er det et mål å være en åpen kommune preget av inkludering. Dette er på ingen måte enkelt å tallfeste. En slags indikator kan være andelen innvandrere i befolkningen og dels hvor godt disse er integrert, uttrykt ved yrkesdeltakelse. Andelen innvandrere har vi gjennomgått i delkapittelet over. Vi så der at andelen innvandrere i Tynset kommune var større enn i Hedmark totalt, og litt lavere enn for landet totalt.

Hvor godt integrert innvandrerbefolkningen er i arbeidslivet er forsøkt vist i figuren nedenfor. Vi har her med Hedmark og Norge totalt, alle kommunene i Hedmark, samt Røros og Holtålen for å dekke opp hele Fjellregionen. Figuren viser at andelen i arbeidslivet av innvandrere fra den vestlige verden er om lag som blant ikke-innvandrere i de fleste kommunene. Holtålen, Folldal Engerdal og Rendalen skiller seg ut. Her er andelen yrkesaktive innvandrere såpass liten at det ikke er laget offentlig tilgjengelige tall for det. Yrkesdeltakelsen blant innvandrere fra Asia/Afrika varierer sterkt kommunene mellom. I figuren er kommunene rangert ut fra andelen yrkesaktive blant de ikke-vestlige innvandrerne. Høyest andel her finner vi i Røros og Os med 56 prosent yrkesdeltakelse. I Tynset kommune er andelen litt under landsgjennomsnittet, men høyere enn i Hedmark samlet. Ellers er det verdt å merke seg at Tynsets andel av vestlige innvandrere i arbeid er

over lands- og fylkesgjennomsnittet, og blant kommunene er det her kun Røros og Alvdal som har en høyere andel enn Tynset.

En svakhet med denne statistikken er at Statisk sentralbyrå beregner andelene ut fra aldersgruppen 15-74 år. Det er i dag et fåtall yrkesaktive i landet i aldersgruppen 15-19 år. Videre er det mange som går av med pensjon ved fylte 67 år. En skulle tro dette ikke var av betydning, så fremst en beregner andelene likt blant innvandrere og ikke innvandrere, men det kan muligens være at enkelte kommuner med et relativt stort innslag av flyktninger mellom 15-20 år kommer uheldig ut i vår integreringsstatistikk.

Figur 13: Integrering. Sysselsatte 15-74 år, i prosent av personer i alt i hver gruppe. Rangert på kommunenivå. År 2013



Kilde: SSB, bearbeidet av Østlandsforskning.

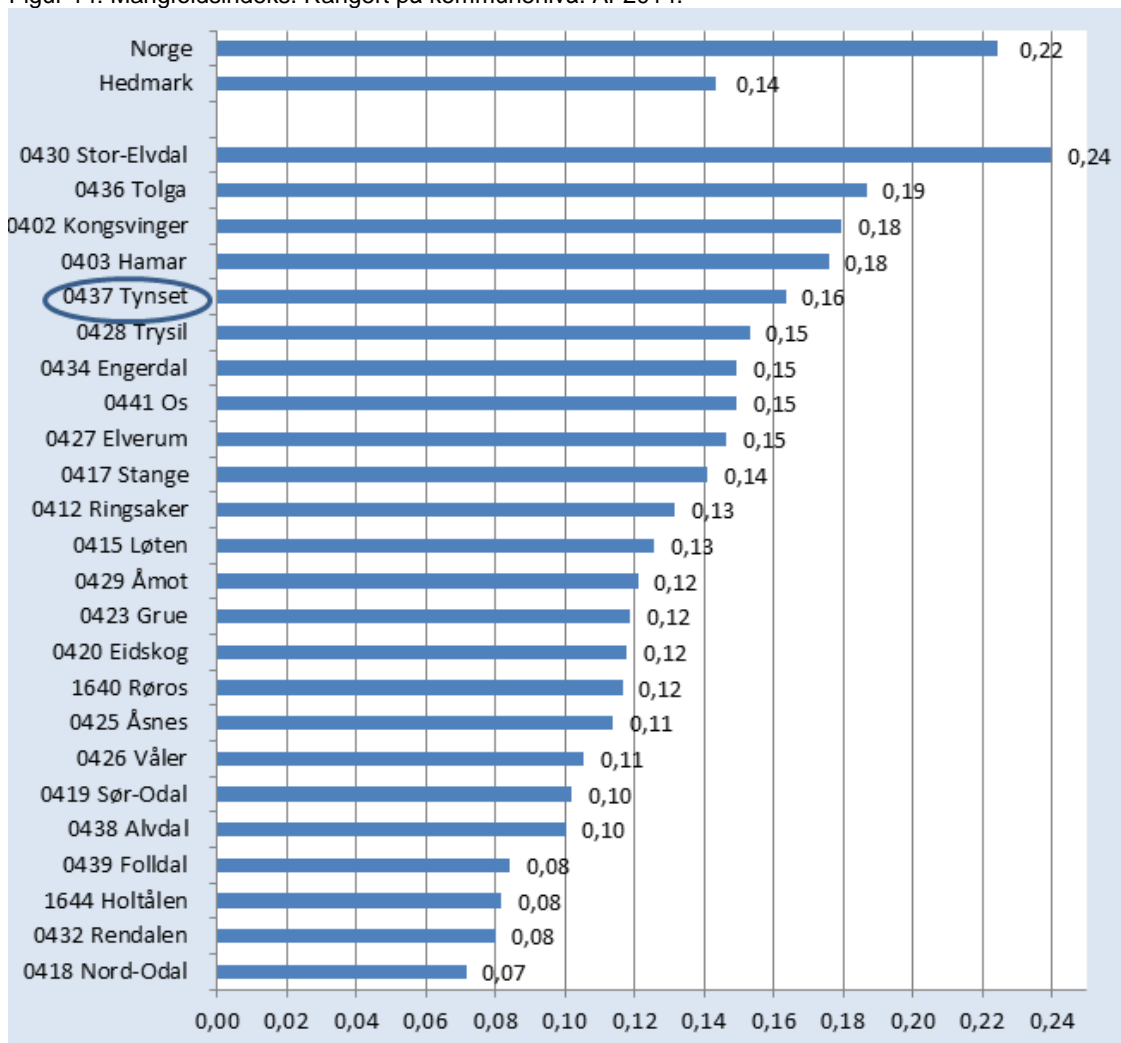
Vi har utarbeidet en mangfoldsindeks for å uttrykke mangfoldet i befolkningen. Mangfoldindeksen (Diversity Index) er et uttrykk for hvor stort innslag en region har av vestlige og ikke-vestlige innvandrere, dvs. for sammensetningen av befolkningen. Den viser grad av variasjon i etnisk og kulturell bakgrunn. Formelen som brukes er:

$$\text{Mangfoldsindeks}_k = 1 - \sum_{i=1}^n X_{ik}^2$$

hvor X_{ik} er andelen av befolkningen fra land i bosatt i kommune k. For å beregne mangfoldindeksen har vi lagt til grunn statistisk sentralbyrås befolkningsstatistikk for 2014.

I våre analyser har vi valgt å forenkle ved å skille innvandrerbefolkningen i to grupper; de som kommer fra vestlige land og de som kommer fra ikke-vestlige land. n er derfor i dette tilfellet lik 3 (vestlige innvandrere, ikke-vestlige innvandrere og ikke-innvandrere). Indeksverdien må ligge mellom 0 og 1. Forenklet uttrykker den at jo høyere verdi jo større er mangfoldet.

Figur 14: Mangfoldsindeks. Rangert på kommunenivå. År 2014.



Kilde: SSB og bearbeidet av Østlandsforskning.

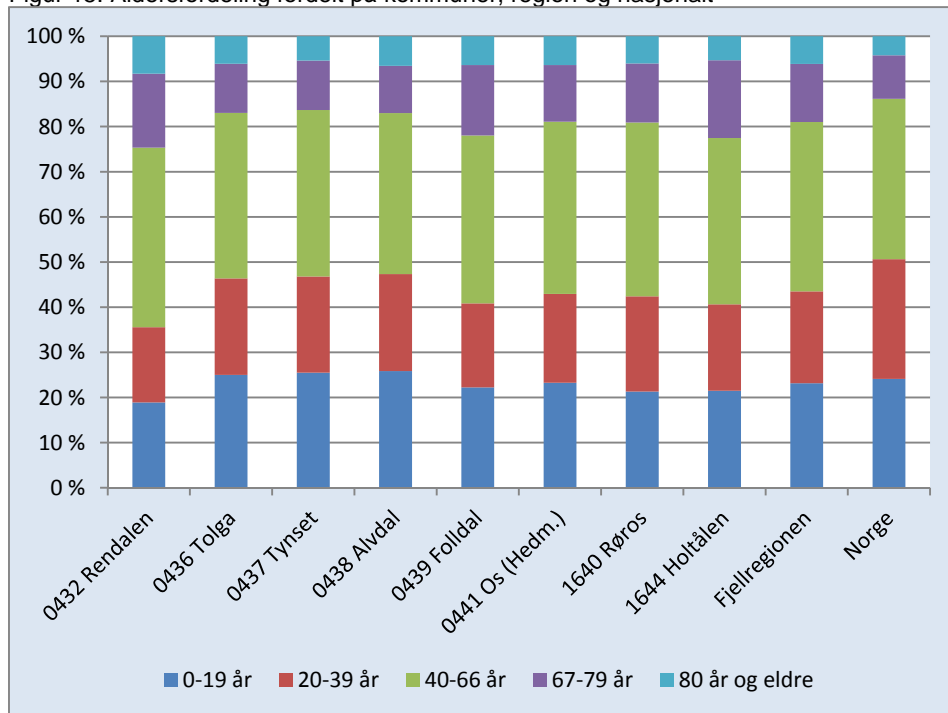
Mangfoldsindeksen for Hedmark ligger godt under landsgjennomsnittet. Dette er naturlig i og med relativt sett lavere innvandrerandel av befolkningen. Det er store variasjoner mellom kommunene i Hedmark. Stor-Elvdal skiller seg ut i positiv forstand med en høyere mangfoldsindeks enn for landet totalt. Dette skyldes nok i stor grad lokalisering av asylmottak i kommunen, og at flere av de med innvilget oppholdstillatelse er registrert bosatt på asylmottaket. Tynset plasserer seg høyt opp på en rangert liste for Hedmarkskommunene, og det er kun Stor-Elvdal, Tolga, Kongsvinger og Hamar som har et større mangfold i befolkningen ut fra vår definisjon av begrepet.

2.6 Befolkningsstruktur

Alderssammensetning og balanse mellom kjønn er viktige parametere for framtidig befolkningsutvikling. Vi har nedenfor delt opp befolkningen i fem aldersklasser, basert på et livssyklusperspektiv. Den første gruppen er 0-19 år, altså barn og ungdom primært knyttet til utdanningstid, og som ved flytting stort sett følger sine foreldre. Praktisk talt alle får videregående utdanning i dag. Den andre gruppen er yngre voksne, dvs. 20-39 år. I denne aldersgruppen er det en del som studerer, men utover i 20-årene finner vi stadig flere av dem i arbeid. Utdanningstiden kan her også forstås som kompetansetilegnelse for arbeid, og altså en forutsetning for arbeid. Det er i denne aldersgruppen det er vanligst å etablere seg å få barn. Yngre voksne er også typiske flyttere som har med seg barn og ungdom. Innflytting forynger som regel altså befolkningen noe. Den tredje gruppa er aldersgruppen 40-67 år. For stadig flere avsluttes yrkesaktiviteten ved nærmere 60, mens den for andre varer helt fram til 70- års alder eller mer. Vi velger her å operere med yrkesaktiv alder opp til 67 år. Den fjerde alderen er den typiske pensjonstiden, fra 67 til 80 år. Men det vi snakker om her er relativt unge gamle. Mange har fortsatt helse i behold og for øvrig ressurser til et aktivt liv. Men sykeligheten øker, og de trenger mer omsorg enn da de var i beste yrkesaktive alder. Den femte alderen kommer når de er over 80, og normalt er pleietrengende. Det er her aldringen virkelig krever omsorg, fra familiemedlemmer og det offentlige apparat.

For alle kommunene i Fjellregionen er det en større andel av befolkningen i de to eldste aldersgruppene enn i landet totalt. Rendalen og Holtålen skiller seg spesielt ut med rundt en fjerdedel av befolkningen i pensjonsalder. De to sistnevnte kommuner er da også, sammen med Røros, de kommuner i regionen med lavest andel i den yngste aldersgruppen. Det er for øvrig kun i aldersgruppen 20-39 år hvor andelene i alle kommunene i Fjellregionen er lavere enn nasjonalt.

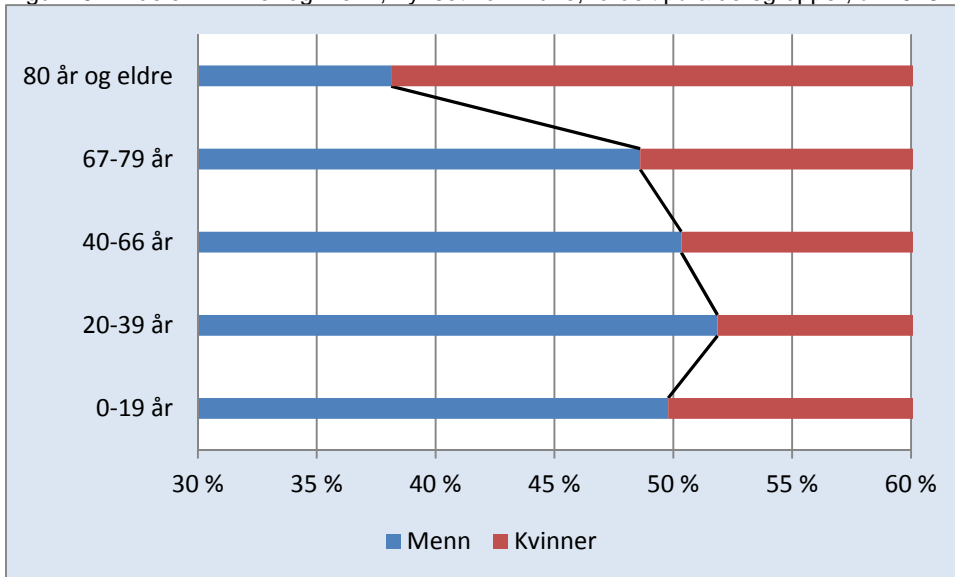
Figur 15: Aldersfordeling fordelt på kommuner, region og nasjonalt



Kilde: SSB og bearbeidet av Østlandsforskning.

En relativt lav andel av befolkningen i fertil alder forklarer dels fødselsunderskuddet for kommunene i Fjellregionen. Samtidig er selvfølgelig kjønnsbalansen av betydning. For regionen, og for Tynset spesielt, har det samlet sett vært en forholdsvis balansert kjønnsfordeling i mange år, men i enkelte aldersgrupper er det dels et ubalansert forhold. I Tynset kommune er det en klar overvekt av kvinner i de to eldste aldersgruppene, mens det er en overvekt av menn i den fertile aldersgruppen 20-39 år. Tilsvarende bilde gjelder for de øvrige kommunene i regionen med unntak av Holtålen, som har en overvekt av menn i aldersgruppen 20-39 år.

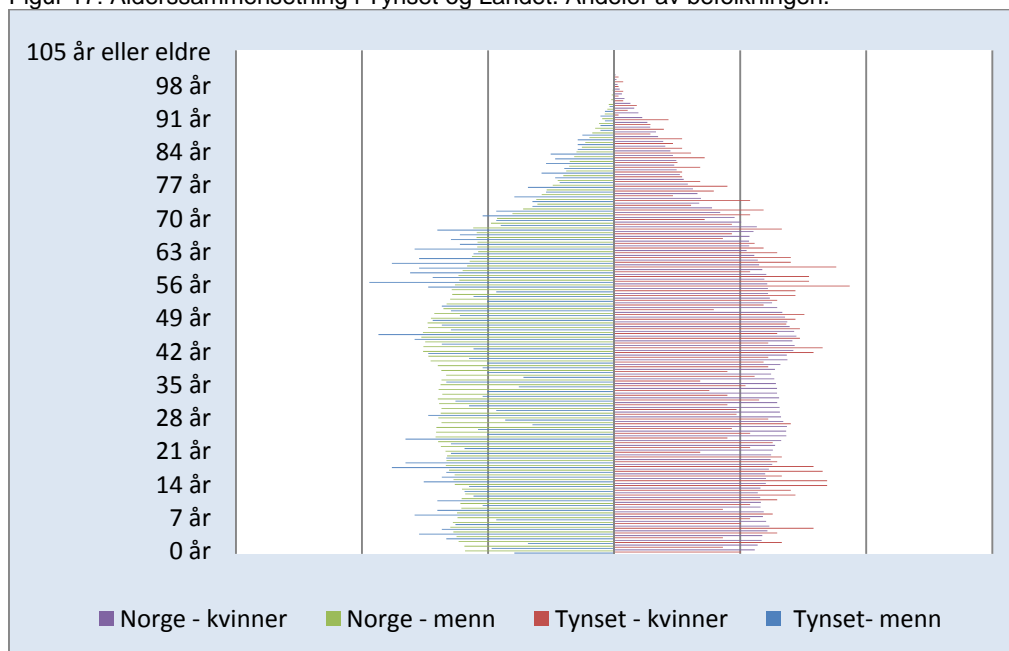
Figur 16: Andelen kvinner og menn, Tynset kommune, fordelt på aldersgrupper, år 2015



Kilde: SSB, bearbejdet av Østlandsforskning.

Strukturjennomgangen for Tynset og Norge samlet kan oppsummeres i alderspyramiden under. Den viser at i de aller fleste alderstrinn i yrkesaktiv alder er andelen nasjonalt større enn i Tynset kommune. Bildet endres ved pensjonsalder. Pyramiden viser også at det er store forskjeller mellom Tynset og Norge totalt i andel barn og unge på enkelte alderstrinn, men i sum er andelene i aldersgruppen 0-19 år forholdsvis sammenfallende.

Figur 17: Alderssammensetning i Tynset og Landet. Andeler av befolkningen.



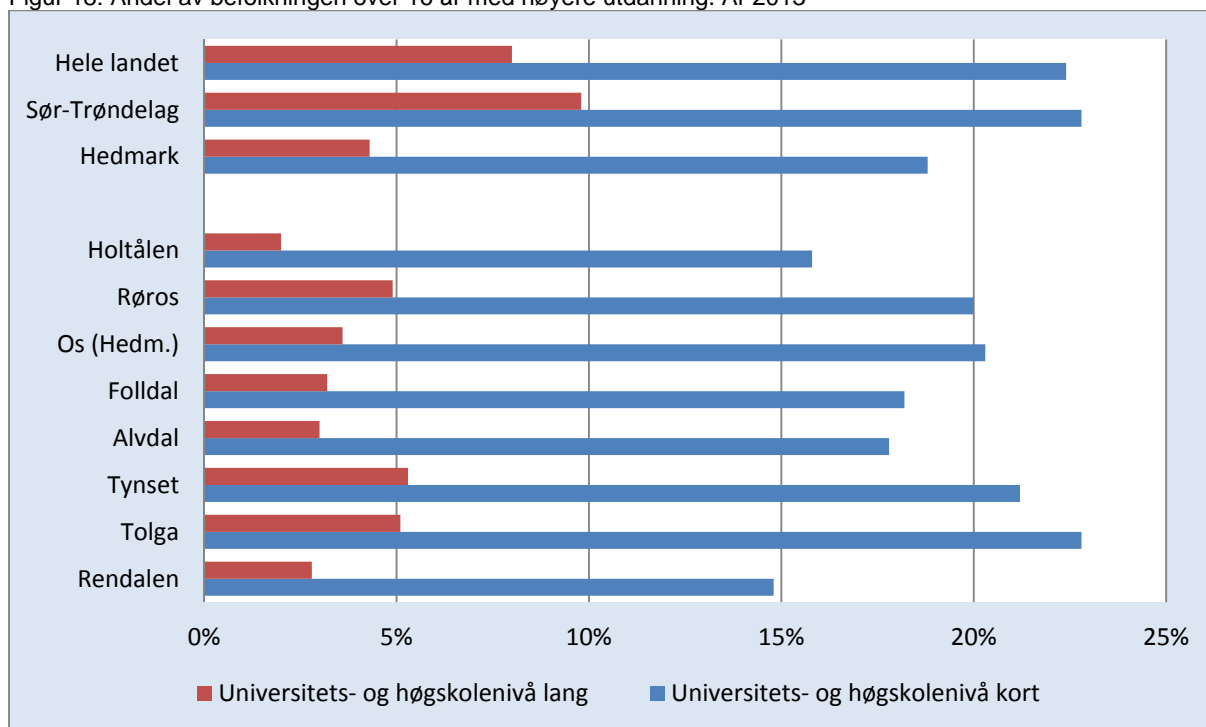
Kilde: SSB, bearbejdet av Østlandsforskning. Andeler pr. årsklasse av totalt folketall..

2.7 Utdanning

Utdanningsnivået i en region er en relativt god indikator på potensialet for en kompetansebasert næringsutvikling. Kunnskap er blitt stadig viktigere og antas i fremtiden å bli den viktigste produksjonsfaktoren i moderne økonomier. Kunnskap og kompetanse har tatt over som den viktigste innsatsfaktoren i mange næringer. Det er forventet at kompetanse vil bli stadig mer etterspurt. Rekrutteringsmulighetene til næringslivet vil dermed i sterke grad påvirke hvor næringslivet lokaliseres.

I Hedmark har ca. 23 prosent høyere utdanning. For landet totalt er nivået ca. 30 prosent. Kommunene i fjellregionen ligger under landsnittet for både kort og lang utdanning. Tolga høyest utdanningsandel blant kommunene i regionen, med nesten 28 prosent. I Tynset har 27 prosent høyere utdanning.

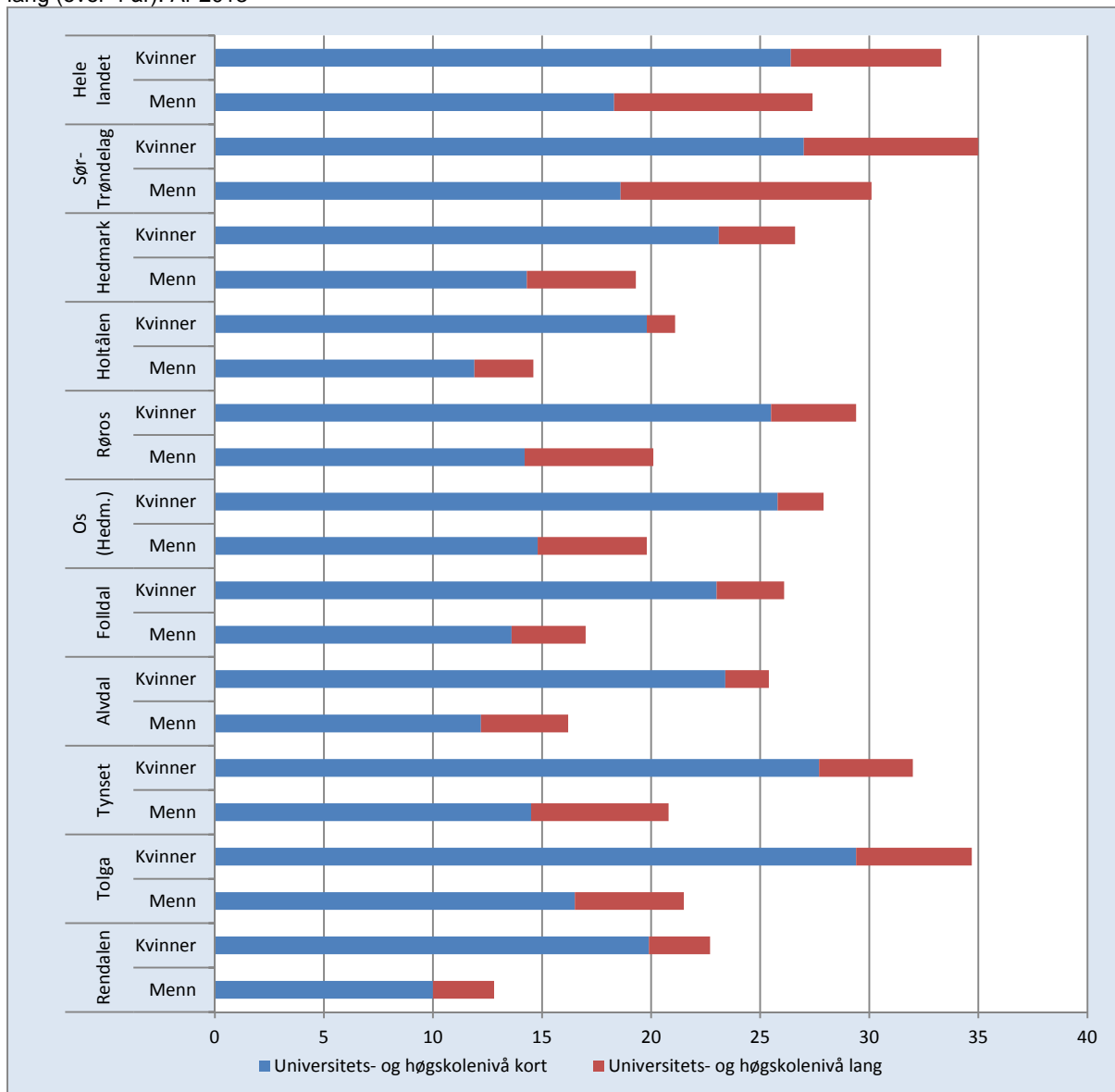
Figur 18: Andel av befolkningen over 16 år med høyere utdanning. År 2013



Kilde: SSB og bearbeidet av Østlandsforskning.

Det er store forskjeller mellom kjønnene når det gjelder utdanning. I alle kommunene, fylkene og for landet totalt har en større andel kvinner enn menn høyere utdanning. Av kommunene skiller særlig Tolga og Tynset seg ut med veldig høy andel kvinner med høyere utdanning. Et annet kjennetegn er at i alle kommunene er det en større andel menn enn kvinner som har lang utdanning. Dette skyldes bl.a. en vesentlig høyere kvinneandel i yrker som ikke krever lang universitets- og høgskoleutdanning (sykepleiere, barnehagelærere, lærerutdannede, barnevernspedagoger mv).

Figur 19: Kjønnsfordelt andel av befolkningen over 16 år med høyere utdanning, fordelt på kort (1-4 år) og lang (over 4 år). År 2013



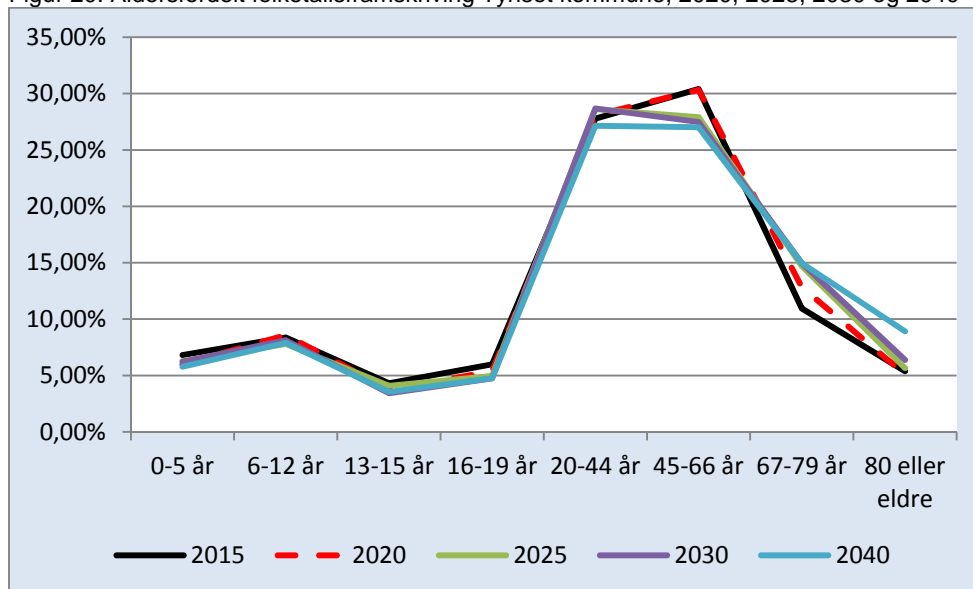
Kilde: SSB og bearbeidet av Østlandsforskning.

2.8 Folketallsframskrivinger

Befolkningssammensetningen påvirker alle sider ved samfunnsutviklingen til kommunen. SSB har utviklet en framskrivingsmodell for folketallet på kommunenivå. Dersom vi legger til grunn middels utvikling på de fire parameterne befolkningsvekst, aldring, innvandring og flytting for årene 2020, 2025, 2030 og 2040, vil folketallet øke fra 5 562 i 2015 til om lag 6 400 2040. Dersom en tar utgangspunkt i andelen de ulike aldersgruppene utgjør, vokser særlig innbyggerandelen med personer fra 67 år og eldre i hele framskrivingsperioden. Andelen med tenåringer synker, men ikke så markant som middelaldrende i aldersgruppen 45 – 66 år. La oss forklare figuren under nærmere ved å ta utgangspunkt i aldersgruppen 67-79 år. I 2015 utgjorde denne aldersgruppen 11 prosent av befolkningen i

Tynset (svart linje i punktet 67-79 år). I 2020 er denne andelen økt til 13 prosent (rødstiplet linje), mens andelen i 2030 og 2040 er på 15 prosent (lilla og blå linje).

Figur 20: Aldersfordelt folketallsframskriving Tynset kommune, 2020, 2025, 2030 og 2040



Kilde: SSB, bearbejdet av Østlandsforskning.

Ved å se på andelen får en frem utviklingen i alderssammensetningen, men antallet innbyggere i de ulike gruppene er det som er relevant for dimensjonering av tjenestetilbudet. Antallet personer i barnehagealder vil være relativt stabilt i hele perioden frem til 2040. Det er også små variasjoner i antallet barn i grunnskolealder og videregående skole. Antall innbyggere i arbeidsfør alder øker i hele framskrivingsperioden, men det er særlig veksten i antallet eldre vokser øker mest. I prognosen øker antallet eldre over 80 år øker med i overkant av 10 prosent de neste 10 årene. For aldersgruppen 67-79 år er prognosen en økning på mer enn 40 prosent. Dersom prognostisert innbyggertall på 5 584 i Tynset i 2025, vil økningen fra innbyggertallet fra 2015 med 292 personer, være at 284 av den kommer i aldersgruppen 67 år og eldre. Denne gruppen består med få unntak av alderspensjonister.

Tabell 2: Aldersfordelt folketallsframskrivinger Tynset kommune.

	2015	2020	2025	2030	2040
0-5 år	379	338	367	376	371
6-12 år	466	485	456	492	507
13-15 år	240	212	239	207	228
16-19 år	333	303	291	287	305
20-44 år	1 545	1 586	1 675	1 736	1 742
45-66 år	1 691	1 714	1 634	1 663	1 734
67-79 år	609	725	861	905	960
80 eller eldre	299	287	331	386	572
Sum	5 562	5 650	5 854	6 052	6 419

Kilde: SSB, bearbejdet av Østlandsforskning.

Det er usikkerhet knyttet til framskrivingsmodeller og kommunen kan selv også påvirke befolkningsutviklingen gjennom vedtak om bosetting, tilrettelegg for næringsutvikling og boligbygging etc. Samtidig er det strukturelle forhold som kommunen i mindre grad kan påvirke, som oppretting og avvikling av statlige arbeidsplasser, utflagging av industri eller tiltak i jordbruket. Usikkerheten til prognoser øker også med tidshorisonten.

2.9 Befolkningsutvikling og -struktur i delområder og grunnkretser

Kommunene i Norge er delt i grunnkretser. Disse er imidlertid mange og små og kan samles i det SSB kaller delområder. Landet er delt inn i ca. 13 700 grunnkretser som igjen er gruppert sammen til ca. 1 550 delområder. Tynset kommune er delt opp i 4 delområder med til sammen 30 grunnkretser. Delområdene i Tynset er Tyllaldalen/Brydalen, Tynset sør, Tynset nord og Kvikne.

Det er kun Tynset sør som har hatt befolkningsvekst over de siste 15 årene. Størst nedgang, både i absolutte tall og relativt er det i Tyllaldalen/Brydalen. Veksten i Tynset sør er drevet av kraftig befolkningsøkning i deler av Haverstadområdet.

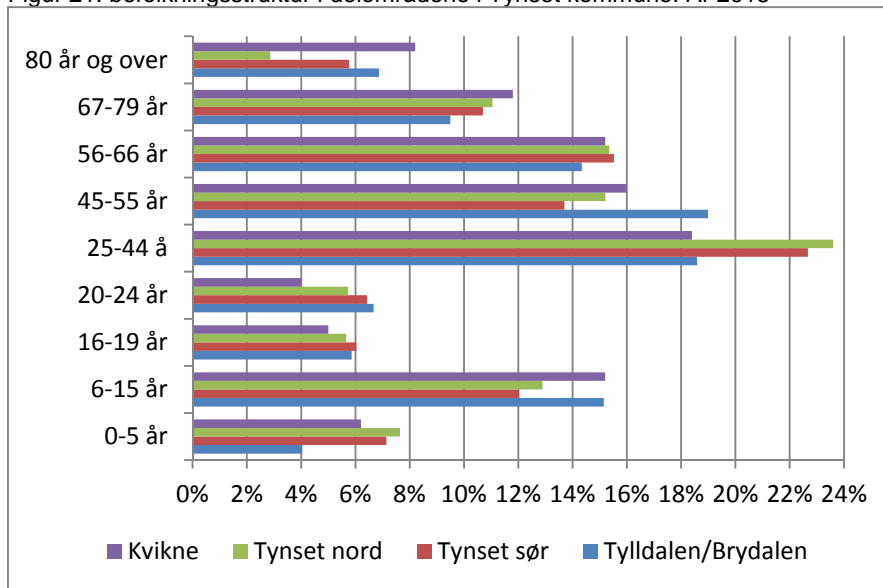
Tabell 3: Befolkningsutvikling i delområder i Tynset kommune. 2000-2015

	2000	2015	Endring 2000-2015	Endring i prosent
Brydalen/Tyllaldalen	575	482	-93	-16
Tynset sør	2821	3076	255	9
Tynset nord	1553	1506	-47	-3
Kvikne	510	493	-17	-3
Uoppgitt grunnkrets	14	5		
Sum Tynset	5473	5562	89	2

Kilde: SSB og bearbeidet av Østlandsforskning.

Aldersstrukturen avviker forholdsvis mye delområdene i mellom. Blant annet har hele 20 prosent av de bosatte på Kvikne nådd pensjonsalder i 2015 (67 år eller eldre). De øvrige delområdenes andel ligger her på 14-16 prosent, dvs. om lag som for landet totalt. Kvikne har på den annen side lavest relativ andel både blant 16-19-åringene og blant de i yrkesaktiv alder (20-66 år). I den yngste aldersgruppen (0-5 år) skiller Tyllaldalen/Brydalen seg ut med en såpass lav andel som 4 prosent. De øvrige delområdene ligger her på landsgjennomsnittet med 6-8 prosent.

Figur 21: befolkningsstruktur i delområdene i Tynset kommune. År 2015

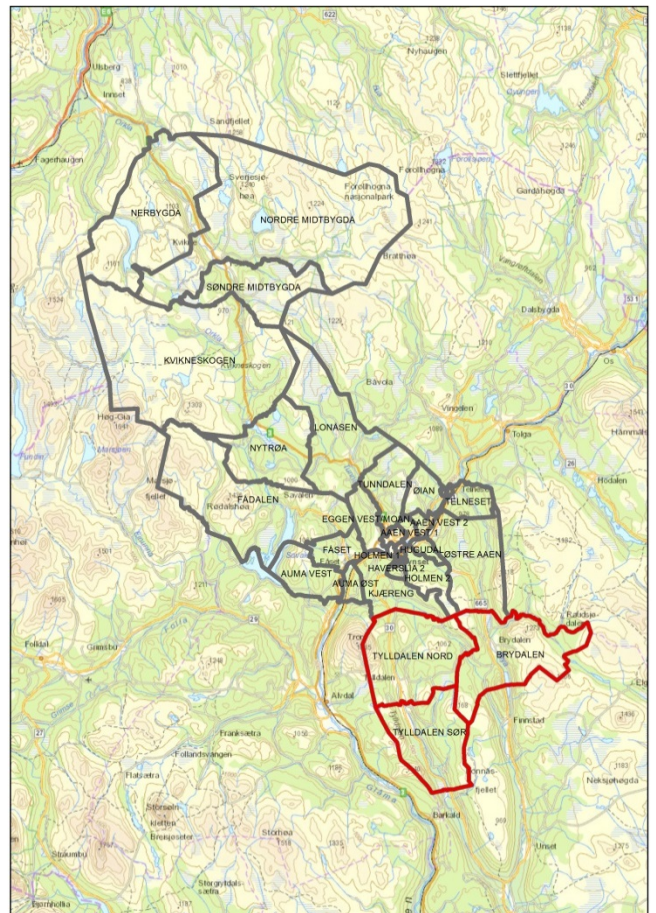


Kilde: SSB og bearbejdet av Østlandsforskning.

Vi vil nedenfor ha en deskriptiv gjennomgang av befolkningsutviklingen og -strukturen i de enkelte delområder med tilhørende grunnkretser.

Delområde 1: Tyllalden/Brydalen

Delområdet Tyllalden Brydalen ligger lengst sør i kommunen og består av grunnkretsene Brydalen, Tyllalden sør og Tyllalden nord. I 2015 var det 482 innbyggere i dette delområdet, fordelt på 91 i Brydalen, 162 i Tyllalden sør og 229 i Tyllalden nord. Alle tre grunnkretsene har hatt befolkningsnedgang de siste 15 årene (2000-2015). Både i absolutte tall og relativt har fallet vært størst i Tyllalden nord.



Tabell 4: Befolkningsstruktur på grunnkrets nivå i delområdet Tyllidalen/Brydalen

	2000	2015	Endring 2000-2015	Endring i %
Brydalen	113	91	-22	-19
Tyllidalen sør	171	162	-9	-5
Tyllidalen nord	291	229	-62	-21
Brydalen/Tyllidalen	575	482	-93	-16

Kilde: SSB og bearbeidet av Østlandsforskning.

Aldersstrukturen i grunnkretsene er vist i tabellen under. Vi ser der at Tyllidalen sør skiller seg ut fra de øvrige grunnkretsene med en klart høyere andel i førskolealder og en lavere andel i grunnskolealder. Ellers er det verdt å merke seg at andelene av de aller eldste, dvs. 80 år og eldre, er den samme i alle tre grunnkretsene.

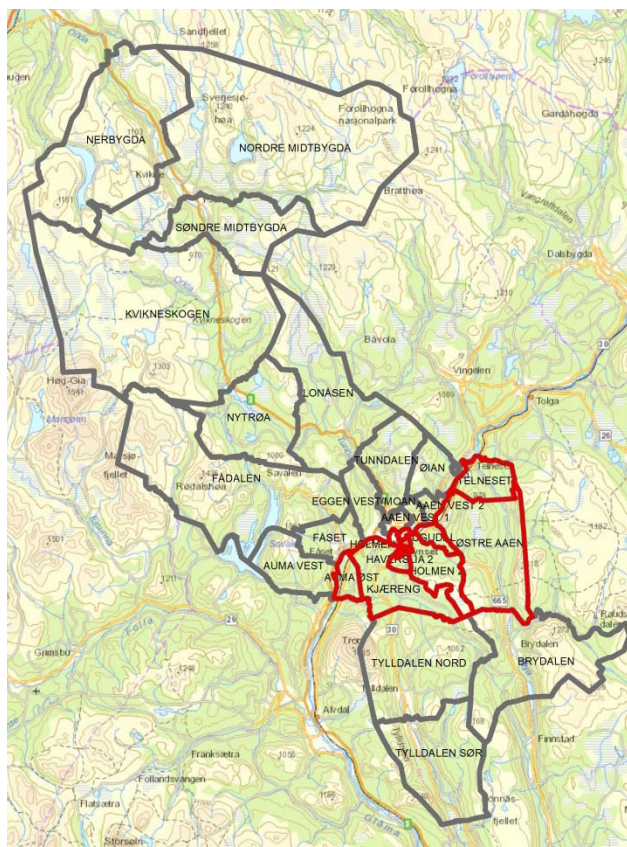
Tabell 5: Befolkningsstruktur på grunnkrets nivå i delområdet Brydalen/Tyllidalen

	0-5 år	6-15 år	16-19 år	20-66 år	67-79 år	80 år og over
04370101 Brydalen	3 %	18 %		64 %	7 %	7 %
04370102 Tyllidalen sør	7 %	13 %	8 %	57 %	9 %	7 %
04370103 Tyllidalen nord	3 %	16 %	7 %	58 %	11 %	7 %

Kilde: SSB og bearbeidet av Østlandsforskning.

Delområde 2: Tynset Sør

Delområdet Tynset sør består av hele 12 grunnkretser. To tredjedeler av innbyggerne i delområdet bor enten på Holmen eller i Haverslia. Holmen er delt opp i to grunnkretser, og innbyggertallet har holdt seg forholdsvis stabilt i begge grunnkretsene de siste 15 årene. Haverslia er delt inn i 3 grunnkretser. I den ene er det 3 eller færre innbyggere og innbyggerantallet er derfor prikket i tabellen nedenfor. De to andre grunnkretsene på Haverslia har hatt svært ulik befolkningsutvikling siden årtusenskiftet. Haverslia 1 har hatt en befolkningsnedgang i nevnte periode på 26 prosent, mens det har vært en vekst på 75 prosent i Haverslia 2. Blant de øvrige grunnkretsene i Tynset sør skiller Stasjonen seg ut med sterk vekst, mens Østre Aaen har hatt en markant nedgang.

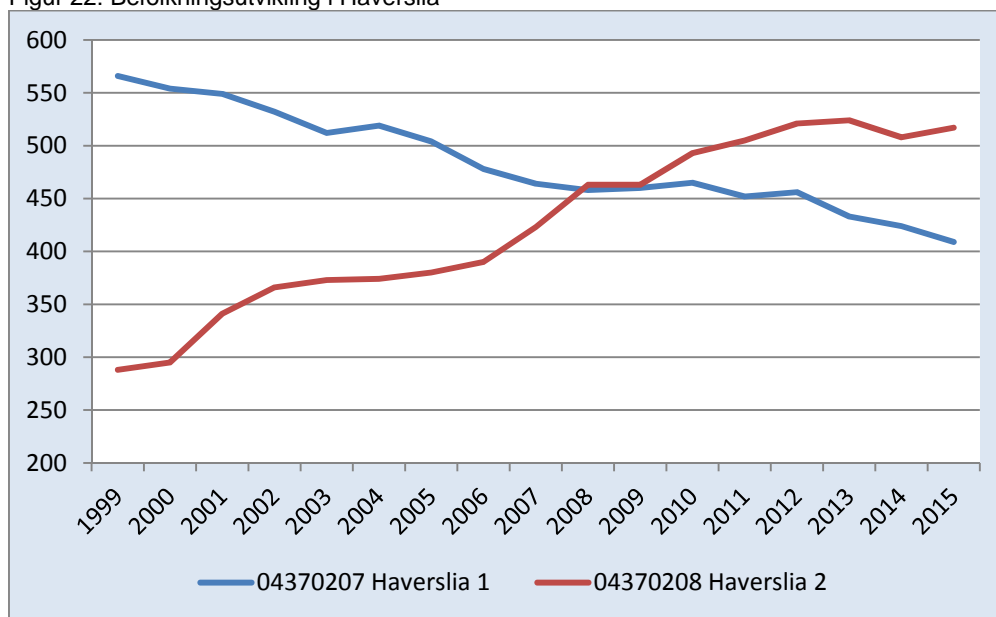


Tabell 6: Befolkningsstruktur på grunnkrets nivå i delområdet Tynset Sør

	2000	2015	Endring 2000-2015	Endring i prosent
Auma øst	85	80	-5	-6
Kjæreng	232	297	65	28
Sandbakken/Sandvold	130	164	34	26
Stasjonen	157	239	82	52
Holmen 1	529	535	6	1
Holmen 2	531	543	12	2
Haverslia 1	554	409	-145	-26
Haverslia 2	295	517	222	75
Haverslia 3		
Hugudal	115	121	6	5
Østre Aaen	77	58	-19	-25
Telneset	116	113	-3	-3
Sum	2821	3076	255	9

Kilde: SSB og bearbeidet av Østlandsforskning.

Figur 22: Befolkningsutvikling i Haverslia



Kilde: SSB og bearbeidet av Østlandsforskning.

Det er svært ulik aldersstruktur i grunnkretsene i delområdet Tynset Sør. Høyest andel eldre finner vi i grunnkretsene Sandbakken/Sandvold, Stasjonen og Holmen 1. Holmen 2, Haverslia 2, Hugudal og Telneset har de største andelen av befolkningen i de aller yngste aldersgruppene. Det mest interessante er for øvrig de strukturelle forskjellene mellom Haverslia 1 og 2, siden befolkningsutviklingen her avviker mest. Haverslia 2 domineres av barnefamilier. Det er videre ingen innbyggere over 80 år og kun et fåtall pensjonister totalt. Haverslia 1 er et eldre byggefelt hvor alle aldersgrupper er representert. Jo eldre befolkningstygdepunktet er, jo svakere vil naturlig nok befolkningsveksten være, og for Haverslia 1 sin del er den sågar negativ. Den gunstige befolkningsstrukturen i Haverslia 2

peker mot fortsatt befolkningsvekst, men bilde er svært usikkert i Haverslia 1. Det er en nasjonal trend at stadig flere pensjonister velger å flytte i inn i leiligheter. Selges deres hus til barnefamilier eller unge par i etableringsfasen, kan den negative befolkningstrenden i Haverslia 1 i løpet av få år snus til befolkningsvekst.

Tabell 7: Befolkningsstruktur på grunnkretsnivå i delområdet Tynset Sør

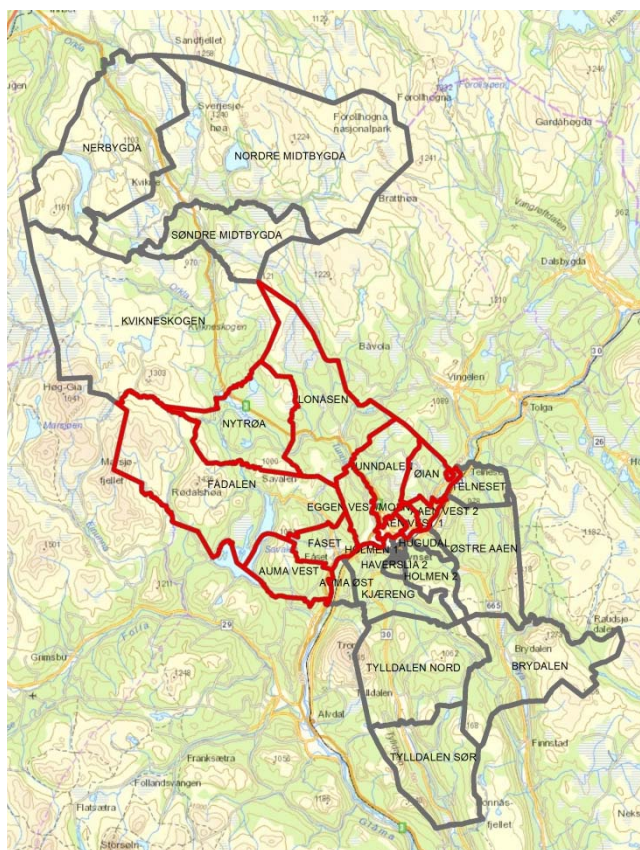
	0-5 år	6-15 år	16-19 år	20-66 år	67-79 år	80 år og over
04370201 Auma øst	8 %	12 %	5 %	70 %	5 %	0 %
04370202 Kjæreng	8 %	12 %	5 %	62 %	10 %	3 %
04370203 Sandbakken/Sandvold	4 %	11 %	4 %	48 %	12 %	20 %
04370204 Stasjonen	5 %	4 %	4 %	54 %	15 %	18 %
04370205 Holmen 1	4 %	13 %	6 %	55 %	14 %	8 %
04370206 Holmen 2	9 %	12 %	6 %	55 %	14 %	4 %
04370207 Haverslia 1	5 %	12 %	4 %	65 %	12 %	2 %
04370208 Haverslia 2	9 %	15 %	9 %	64 %	3 %	
04370210 Hugudal	7 %	16 %	9 %	50 %	12 %	5 %
04370211 Østre Aaen	8 %	5 %	8 %	59 %	8 %	13 %
04370212 Telneset	10 %	14 %	9 %	55 %	9 %	3 %

Kilde: SSB, bearbejdet av Østlandsforskning.

Delområde 3: Tynset Nord

Delområdet Tynset Nord består av 11 grunnkretser med svært varierende størrelser, både geografisk og befolkningsmessig. Antall innbyggere ved inngangen til 2015 varierer fra 40 i Auma Vest til 334 i Fåset. Størst befolkningsvekst de siste 15 årene, både absolutt og relativt, har det vært i grunnkretsen Eggen Vest/Moan, mens Aaen vest 2 har hatt størst befolkningsnedgang. Samlet er det en

befolkningsnedgang i delområdet på 47 personer siden årtusensskiftet. I tillegg til Aaen Vest 2 har det vært befolkningsnedgang i Auma vest, Fåset, Fådalen, Øian, Lonåsen og Nytrøa.



Tabell 8: Befolkningsstruktur på grunnkrets nivå i delområdet Tynset Nord

	2000	2015	Endring 2000-2015	Endring i %
Auma vest	50	40	-10	-20
Fåset	357	334	-23	-6
Fådalen	143	105	-38	-27
Eggen vest/Moan	174	224	50	29
Eggen øst/Neby/Østby	260	273	13	5
Tunndalen	144	169	25	17
Aaen vest 1	76	90	14	18
Aaen vest 2	107	69	-38	-36
Øian	82	79	-3	-4
Lonåsen	105	86	-19	-18
Nytrøa	55	37	-18	-33
Sum	1553	1506	-47	-3

Kilde: SSB og bearbejdet av Østlandsforskning.

I alle grunnkretsene i Tynset Nord er befolkningsandelen i aldersgruppen 20-66 år rundt 50-60 prosent. I den grunnkretsen med sterkest befolkningsvekst, Eggen Vest/Moan, er om lag en tredjedel av innbyggerne under 20 år og kun 10 prosent er over 66 år. Det er for øvrig kun Øian og Lonåsen som har en yngre befolknings sammensetning enn Eggen Vest/Moan. Nytrøa er den grunnkretsen med relativt sett eldst befolknings sammensetning.

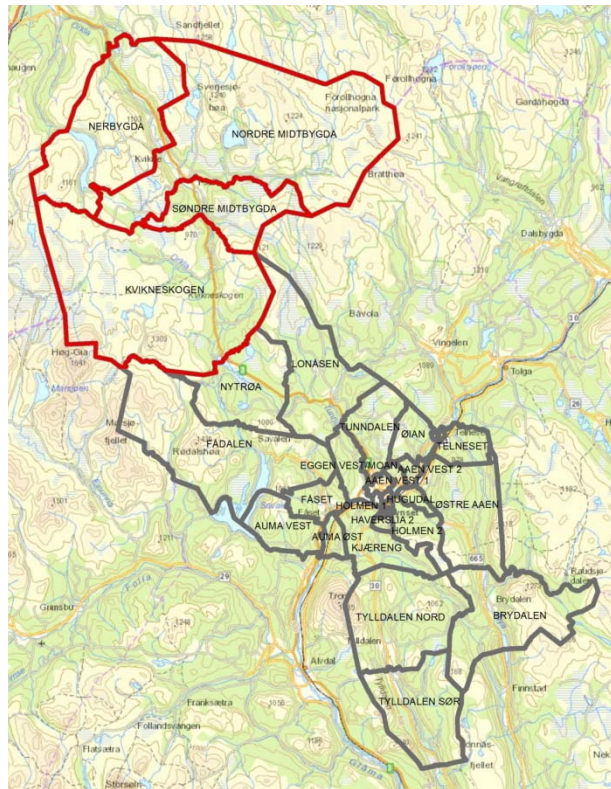
Tabell 9: Befolkningsstruktur på grunnkrets nivå i delområdet Tynset Nord

	0-5 år	6-15 år	16-19 år	20-66 år	67-79 år	80 år og over
04370301 Auma vest	0 %	15 %	7 %	63 %	15 %	
04370302 Fåset	11 %	10 %	5 %	63 %	9 %	2 %
04370303 Fådalen	5 %	10 %	3 %	61 %	15 %	5 %
04370304 Eggen vest/Moan	7 %	13 %	9 %	60 %	8 %	2 %
04370305 Eggen øst/Neby/Østby	5 %	13 %	6 %	59 %	12 %	4 %
04370306 Tunndalen	6 %	16 %	8 %	56 %	13 %	2 %
04370307 Aaen vest 1	7 %	17 %	3 %	53 %	16 %	3 %
04370308 Aaen vest 2	6 %	13 %		59 %	15 %	7 %
04370309 Øian	17 %	9 %	7 %	62 %	5 %	
04370310 Lonåsen	10 %	19 %	5 %	60 %	7 %	
04370311 Nytrøa	0 %	11 %		64 %	17 %	8 %

Kilde: SSB og bearbejdet av Østlandsforskning.

Delområde 4: Kvikne

Delområdet Kvikne ligger lengst nord i kommunen, og er arealmessig det største og befolkningsmessig det minste delområdet. Kvikne er delt inn i grunnkretsene Kvikneskogen, Søndre Midtbygda, Nordre Midtbygda og Nerbygda. De to førstnevnte grunnkretsene har hatt befolkningsnedgang i perioden 2000-2015. I Nordre Midtbygda har det i samme periode vært befolkningsvekst, mens folketallet har holdt seg tilnærmet uendret i Nerbygda.



Tabell 10: Befolkningsutvikling på grunnkrets nivå i delområdet Kvikne

	2000	2015	Endring 2000-2015	Endring i %
Kvikneskogen	89	82	-7	-8
Søndre Midtbygda	144	120	-24	-17
Nordre Midtbygda	119	132	13	11
Nerbygda	158	159	1	1
Sum	510	493	-17	-3

Kilde: SSB og bearbejdet av Østlandsforskning.

I nær alle grunnkretsene i Kvikne er rundt 20 prosent av befolkningen i pensjonsalder. Unntaket er Søndre Midtbygda med 16 prosent, dvs. tilsvarende andel som i kommunen totalt.

Tabell 11: Befolkningsstruktur på grunnkrets nivå i delområdet Kvikne

	0-5 år	6-15 år	16-19 år	20-66 år	67-79 år	80 år og over
04370401 Kvikneskogen	5 %	13 %		63 %	11 %	8 %
04370402 Søndre Midtbygda	5 %	15 %	5 %	58 %	13 %	3 %
04370403 Nordre Midtbygda	3 %	19 %	9 %	46 %	10 %	13 %
04370404 Nerbygda	10 %	13 %	4 %	52 %	12 %	8 %

Kilde: SSB og bearbejdet av Østlandsforskning.

3 ARBEIDSMARKED OG NÆRINGSSTRUKTUR

3.1 Utviklingstrekk i arbeidsmarkedet

Ved inngangen til 2014 var det registrert 11 278 arbeidsplasser og 11 968 sysselsatte innbyggere i Fjellregionen. Dette gir en nettoutpendling fra regionen på 690 personer. I underkant av en tredjedel av arbeidsplassene i regionen ligger i Tynset kommune, og andelen er om lag tilsvarende i Rørros kommune. De to nevnte kommuner er da også de eneste med nettoinnpendling. Det er altså en pendlingsstrøm fra omlandskommunene inn mot Rørros og Tynset.

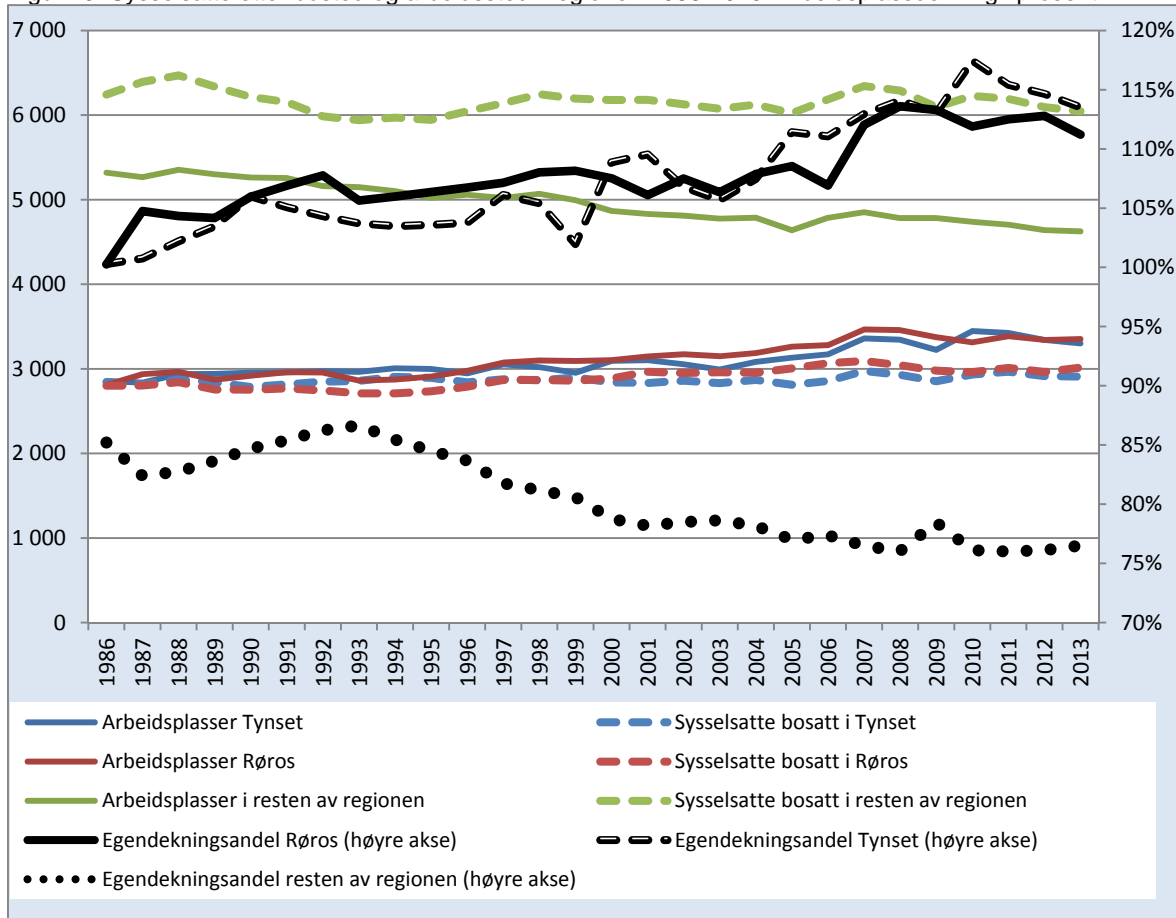
Tabell 12: Sysselsatte etter bosted og arbeidssted i Fjellregionen 4. kv. 2013.

	Sysselsatte etter bosted	Sysselsatte etter arbeidssted	Netto innpendling	Egende kningsandel
Fjellregionen	11 968	11 278	-690	94 %
0432 Rendalen	940	734	-206	78 %
0436 Tolga	878	619	-259	71 %
0437 Tynset	2 908	3 301	393	114 %
0438 Alvdal	1 297	1 230	-67	95 %
0439 Folldal	837	650	-187	78 %
0441 Os	1 083	753	-330	70 %
1640 Rørros	3 014	3 352	338	111 %
1644 Holtålen	1 011	639	-372	63 %

Kilde: SSB og bearbejdet av Østlandsforskning.

Egende kningsandelene i tabellen over uttrykker hvor stor andel totalt antall arbeidsplasser i regionen/kommunene utgjør av antall sysselsatte som er bosatt i regionen/kommunene. Den sier altså noe om i hvilken grad kommunen eller regionen kan tilby sin egen befolkning arbeid. Egende kningsandelen i Tynset og Rørros kommuner har økt med ca. 10 prosentpoeng de siste 25 årene, mens den har falt med om lag tilsvarende i resten av regionen. Figuren nedenfor viser at egende kningsandelen i Tynset har ligget litt over Rørros de siste fire årene og at kommunene ikke har hatt år med under 100 prosent egende kning i perioden 1986-2013. Figuren viser også at det har vært en positiv trend i antall arbeidsplasser i Tynset og Rørros og samlet sett en nedadgående trend i de øvrige kommunene i regionen.

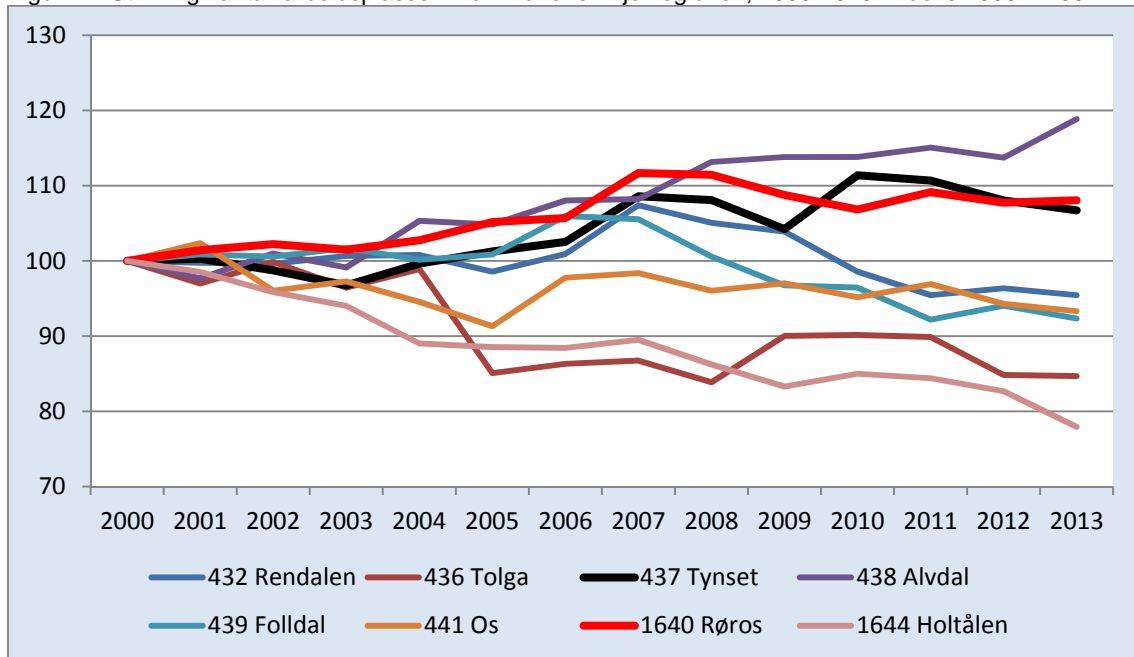
Figur 23: Sysselsatte etter bosted og arbeidssted i regionen 1986-2013. Arbeidsplassdekning i prosent.



Kilde: SSB og bearbeidet av Østlandsforskning.

Forskjellene mellom Tynset og Røros kommuner og resten av regionen er også tydelig om vi bare konsentrerer oss om årene etter tusenårsskiftet. I perioden 2000-2013 hadde Tynset og Røros en arbeidsplassvekst på 7-8 prosent. Nær samtlige av de andre kommunene i Fjellregionen hadde sysselsettingsnedgang i samme periode. Unntaket er Alvdal med en vekst på hele 19 prosent.

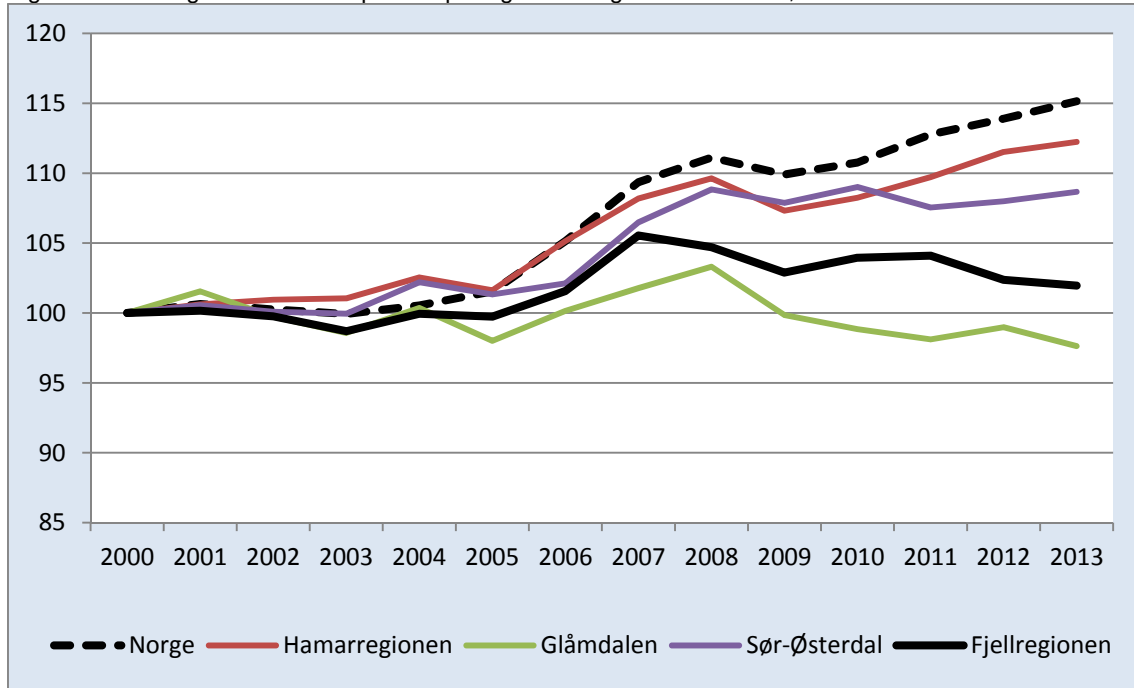
Figur 24: Utvikling i antall arbeidsplasser i kommunene i Fjellregionen, 2000-2013. Indeks 2000 = 100.



Kilde: SSB og bearbejdet av Østlandsforskning.

Fjellregionen har i sum hatt en arbeidsplassvekst fra årtusenskiftet og frem til 2014 på beskjedne 2 prosent. Sammenlignet med de øvrige hedmarksregionene er utviklingen noe bedre enn i Glåmdalen, men svakere enn i både Sør-Østerdalen og Hamarregionen.

Figur 25: Utvikling i antall arbeidsplasser på regionnivå og for landet totalt, 2000-2013. Indeks 2000=100



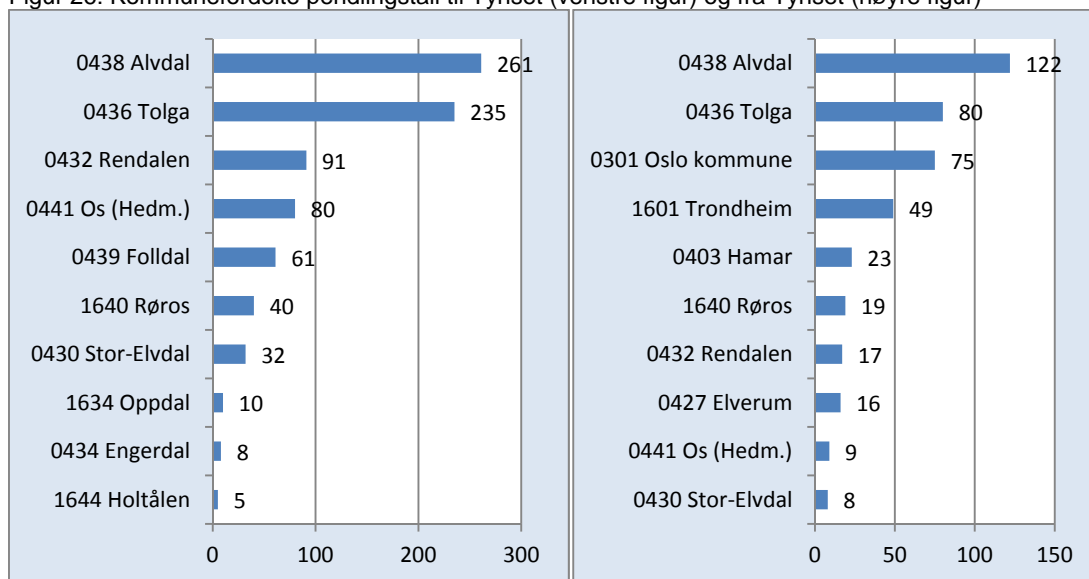
Kilde: SSB og bearbejdet av Østlandsforskning.

Alle regionene, og landet totalt, hadde god vekst i årene før finanskrisen i 2008. Finanskrisen hadde spesielt negativ effekt på Glåmdalen, mye pga. lavere aktivitet innen treindustrien. I Fjellregionen har antall arbeidsplasser i 2013 falt med 3 prosent siden toppåret 2007. Sterkest nedgang i absolutte tall var det i Røros kommune, hvor bl.a. overnattingsbransjen, jordbruket og deler av industrien (tre-, metall og møbelindustri) hadde nedgang. Alvdal er den eneste vekstkommunen etter 2008 og den positive utviklingen er drevet av økt aktivitet innen anleggssektoren. Tynset har hatt en liten nedgang i arbeidsplasser de senere årene, fortrinnsvis pga. redusert aktivitet innen jordbruket, varehandel og transportsektoren. Nedgangen har blitt dempet av en forholdsvis sterk vekst i pleie- og omsorgssektoren. Før vi går nærmere inn på næringsstrukturen i Tynset og i de øvrige kommunene i Fjellregionen, skal vi se på hvor de kommer fra de som arbeider i Tynset kommune, og hvor de bosatte i Tynset kommune arbeider. Dvs. en gjennomgang av pendlingsstrømmer.

3.2 Pendling

Ved inngangen til 2014 var det 925 personer som pendlet til Tynset kommune og 532 som pendlet ut av kommunen. Kommunen har helt klart størst interaksjon med Alvdal. Ca. 30 prosent av innpendlingen til Tynset er fra Alvdal, og ca. 25 prosent av utpendlingen fra Tynset er til Alvdal.

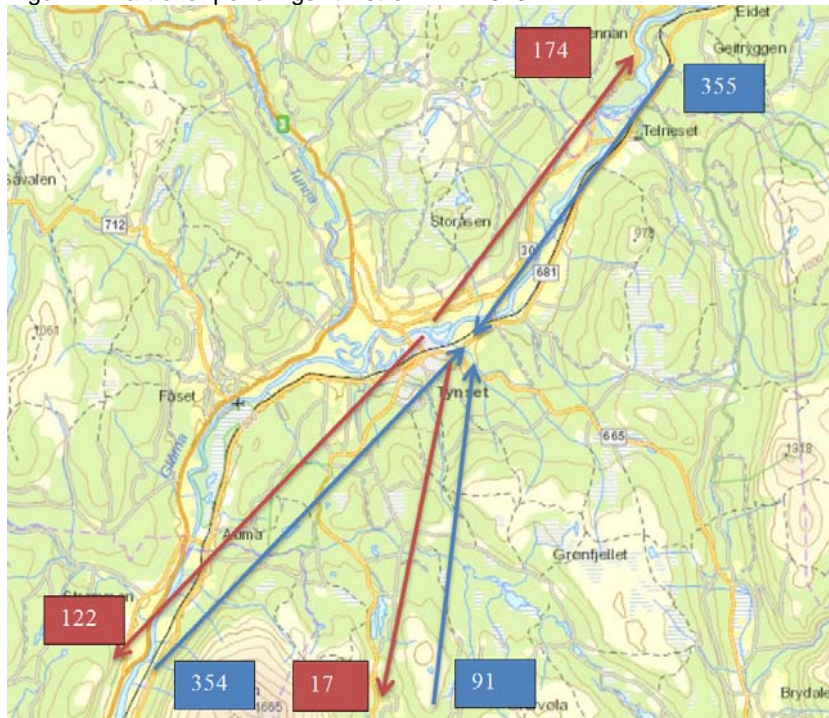
Figur 26: Kommunefordelte pendlingstall til Tynset (venstre figur) og fra Tynset (høyre figur)



Kilde: SSB og bearbejdet av Østlandsforskning.

Kartet under viser dels pendlingsmønsteret. Sørfra Alvdal, Follidal og Stor-Elvdal er det til sammen 354 som pendler til Tynset og 122 som pendler den andre veien. Fra Rendalen pendler 91 til Tynset og 17 fra Tynset til Rendalen. Nordfra er det til sammen 355 personer som pendler til Tynset og 174 som pendler motsatt vei.

Figur 27: Kart over pendlingsmønstre. 4.kv. 2013



Tabellen nedenfor er en pendlingsmatrise som viser fordelingen av arbeidssted for de yrkesaktive (sysselsatte etter bosted) i de enkelte kommuner i Fjellregionen. Pendlingsmatrisen viser at en relativt stor andel av de yrkesaktive i Rendalen, Tolga og Alvdal arbeider i Tynset kommune. Os og Holtålen er naturlig nok mer påkoblet Røros sitt arbeidsmarked. Tabellen viser for øvrig at Tynset og Røros har i liten grad utpendling til resten av regionen.

Tabell 13: Pendlingsmatrise for Fjellregionen. 4. kv. 2013

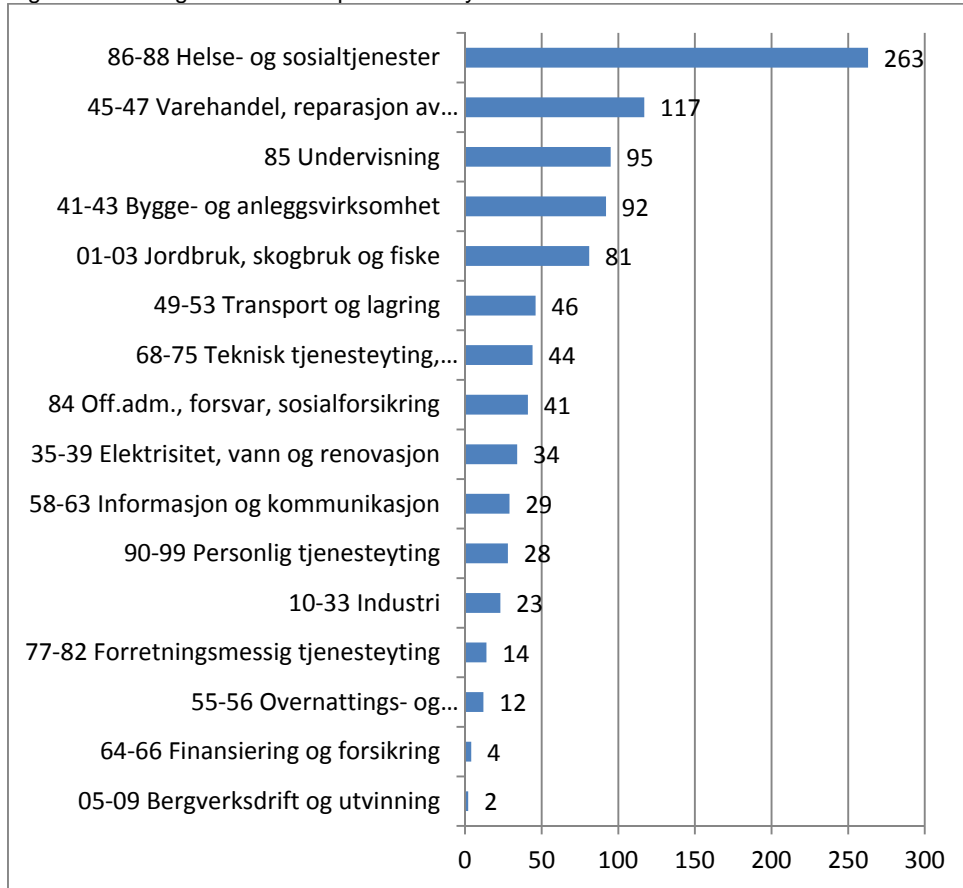
		Arbeidssted										
		Rendalen	Tolga	Tynset	Alvdal	Folldal	Os	Røros	Holtålen	Hedmark	Sør-Trøndelag	Norge for øvrig
Bosted	Rendalen	68 %	0 %	10 %	1 %	0 %	0 %	0 %	0 %	14 %	1 %	6 %
	Tolga	0 %	52 %	27 %	2 %	0 %	4 %	4 %	0 %	3 %	3 %	7 %
	Tynset	1 %	3 %	82 %	4 %	0 %	0 %	1 %	0 %	2 %	2 %	6 %
	Alvdal	0 %	1 %	20 %	70 %	1 %	0 %	0 %	0 %	3 %	1 %	5 %
	Folldal	0 %	0 %	7 %	5 %	72 %	0 %	0 %	0 %	4 %	2 %	8 %
	Os	0 %	4 %	7 %	1 %	0 %	55 %	22 %	0 %	1 %	2 %	7 %
	Røros	0 %	0 %	1 %	0 %	0 %	3 %	85 %	1 %	1 %	4 %	4 %
	Holtålen	0 %	0 %	0 %	0 %	0 %	1 %	26 %	52 %	0 %	12 %	7 %

Kilde: SSB og bearbejdet av Østlandsforskning.

Størst andel av pendlerne til Tynset arbeider i helsesektoren, og sykehuset er helt klart den største arbeidsplassen blant pendlerne. Rundt en tredjedel av totalt antall arbeidsplasser i

helse og sosialsektoren er besatt av pendlere. figuren under viser næringsfordelt antall arbeidsplasser blant pendlerne til Tynset.

Figur 28: Næringsfordelt antall pendlere i Tynset kommune. 4. kv. 2013



Kilde: SSB og bearbeidet av Østlandsforskning.

3.3 Status og utvikling i næringsstruktur

Næringsstrukturen i en region eller kommune er påvirket av en rekke faktorer. Det kan blant annet være tilgang til naturressurser, politiske vedtak for å støtte etablering og utvikling av offentlig eller privat virksomhet og virksomheter «tilfeldig» skapt av energiske og dyktige entreprenører.

I næringsøkonomien er det, som i demografien, nær sammenheng mellom struktur og dynamikk. Det det handler om er å være godt representert i næringer som er i framgang, og ha mindre av dem som er i tilbakegang. Vår gjennomgang av sysselsettingsdynamikken i Fjellregionen har vist at det er store regionale forskjeller i utviklingen av antall arbeidsplasser siden årtusenskiftet. Vi skal nå skifte fokus fra dynamikk til struktur, altså nærings sammensetning. Nærings sammensetningen vil vi belyse ved hjelp av antall sysselsatte etter arbeidssted per 4. kvartal 2013.

Vi vil også se på hvordan næringsstrukturen har endret seg de siste årene, og hvordan de ulike næringene i regionen og kommunene bidrar til vekst eller tilbakegang. Det siste gjøres gjennom en skift-andelsanalyse, hvor man får fram i hvilken grad enkelt næringer i regionen har utviklet seg bedre eller dårligere enn næringene har gjort nasjonalt.

3.3.1 Næringsstruktur

I forhold til landet totalt hadde Fjellregionen ved utgangen av 2013 en betydelig større andel av arbeidsplasser innen primærnæringer. Regionen hadde også relativt flere innen industri, elektrisitet/vann/renovasjon, bygg- og anlegg, reiseliv og helse- og sosialtjenester. 34 prosent av arbeidsplassene i Fjellregionen er i offentlig sektor, mens andelen nasjonalt er på 30 prosent.

Næringsstrukturen blant de enkelte kommunene i Fjellregionen varierer en god del. For eksempel varierer andelene innen primærnæringer fra 5 prosent i Røros til 20 prosent i Os. I Tynset er andelen på 9 prosent. Innen industrien varierer den fra 4 prosent i Tynset og Folldal til 17 prosent i Alvdal. Varehandelens andel av sysselsettingen varierer fra 6 prosent i Os til 16 prosent i Tynset. I Tynset er for øvrig, som i de andre kommunene i regionen, helse- og sosialtjenester den næringen som sysselsetter flest. I nevnte kommune er det videre relativt mange ansatte i bygg og anlegg, undervisning og primærnæringer.

Tabell 14: Næringsstruktur på kommune-, næringsnivå og nasjonalt. Sysselsatte etter arbeidssted 2013

	Rendalen	Tolga	Tynset	Alvdal	Folldal	Os	Rørros	Holtålen	Fjell-regionen	Norge
Jordbruk, skogbruk og fiske	15 %	18 %	9 %	13 %	19 %	20 %	5 %	12 %	11 %	2 %
Bergverksdrift og utvinning	0 %	0 %	0 %	0 %	1 %	0 %	0 %	0 %	0 %	2 %
Industri	9 %	9 %	4 %	17 %	4 %	11 %	16 %	8 %	10 %	9 %
Elektrisitet, vann og renovasjon	1 %	8 %	2 %	0 %	5 %	0 %	1 %	1 %	2 %	1 %
Bygge- og anleggsvirksomhet	7 %	6 %	9 %	16 %	8 %	11 %	10 %	12 %	10 %	8 %
Varehandel, motorvognreparasjoner	9 %	9 %	16 %	8 %	8 %	6 %	14 %	9 %	12 %	14 %
Transport og lagring	4 %	1 %	4 %	5 %	5 %	2 %	5 %	5 %	4 %	5 %
Overnattings- og serveringsvirksomhet	4 %	1 %	3 %	2 %	3 %	0 %	7 %	1 %	4 %	3 %
Informasjon og kommunikasjon	0 %	0 %	2 %	0 %	2 %	0 %	1 %	0 %	1 %	3 %
Finansiering og forsikring	0 %	2 %	1 %	0 %	0 %	1 %	1 %	3 %	1 %	2 %
Teknisk tjenesteyting, eiendomsdrift	2 %	7 %	4 %	3 %	2 %	5 %	4 %	2 %	4 %	6 %
Forretningsmessig tjenesteyting	2 %	1 %	3 %	1 %	2 %	0 %	2 %	3 %	2 %	5 %
Offentlig administrasjon, forsvar, sosialforsikring	9 %	6 %	4 %	4 %	7 %	6 %	5 %	7 %	5 %	6 %
Undervisning	7 %	8 %	9 %	9 %	6 %	7 %	6 %	7 %	7 %	8 %
Helse- og sosialtjenester	28 %	19 %	28 %	16 %	23 %	27 %	19 %	27 %	23 %	20 %
Personlig tjenesteyting	1 %	3 %	3 %	2 %	3 %	2 %	3 %	2 %	3 %	4 %
Uoppgitt	1 %	1 %	0 %	1 %	2 %	0 %	0 %	0 %	1 %	1 %
Sum	100 %	100 %	100 %	100 %	100 %	100 %	100 %	100 %	100 %	100 %
Sum antall arbeidsplasser	734	619	3301	1230	650	753	3352	639	11278	2619000
Fordelt på institusjonelle næringer										
Statlig forvaltning	3 %	2 %	13 %	1 %	4 %	2 %	6 %	5 %	7 %	11 %
Fylkeskommunal forvaltning	0 %	0 %	4 %	4 %	0 %	0 %	3 %	0 %	2 %	2 %
Kommunal forvaltning	37 %	32 %	23 %	24 %	31 %	36 %	18 %	42 %	26 %	18 %
Privat sektor og offentlige foretak	60 %	65 %	60 %	71 %	65 %	61 %	73 %	53 %	66 %	70 %

Kilde: SSB og bearbeidet av Østlandsforskning.

En annen måte å vurdere næringsstrukturen på er å se på fordelingen av sysselsatte i de ulike næringene i de ulike delene av Fjellregionen. I tabellen under er det angitt fordelingen av arbeidsplasser i regionen på de enkelte kommuner. De næringer der Tynset er størst er fargekodet med grønne celler.

Vi ser at 29 % av arbeidsplassene i regionen er i Tynset. Vi ser videre at for følgende næringer har Tynset kommune en stor andel av alle arbeidsplasser (i fallende andeler):

- Informasjon og kommunikasjon
- Varehandel
- Forretningsmessig tjenesteyting
- Undervisning
- Helse og sosialtjenester

Tabell 15: Andeler av arbeidsplasser i Fjellregionen fordelt på kommuner 2013.

	Rendalen	Tolga	Tynset	Alvdal	Folldal	Os	Rørros	Holtålen
Jordbruk, skogbruk og fiske	9 %	9 %	26 %	14 %	10 %	12 %	15 %	6 %
Bergverksdrift og utvinning	0 %	6 %	28 %	22 %	22 %	17 %	0 %	6 %
Industri	6 %	5 %	10 %	18 %	2 %	7 %	47 %	4 %
Elektrisitet, vann og renovasjon	3 %	25 %	29 %	3 %	15 %	0 %	20 %	3 %
Bygge- og anleggsvirksomhet	5 %	3 %	26 %	17 %	5 %	7 %	30 %	7 %
Varehandel, motorvognreparasjoner	5 %	4 %	37 %	8 %	4 %	3 %	35 %	4 %
Transport og lagring	6 %	1 %	27 %	14 %	7 %	3 %	36 %	7 %
Overnattings- og serveringsvirksomhet	7 %	2 %	22 %	8 %	4 %	1 %	55 %	2 %
Informasjon og kommunikasjon	2 %	1 %	54 %	2 %	9 %	1 %	30 %	1 %
Finansiering og forsikring	3 %	10 %	20 %	5 %	1 %	5 %	38 %	18 %
Teknisk tjenesteyting, eiendomsdrift	4 %	11 %	33 %	8 %	3 %	10 %	29 %	3 %
Forretningsmessig tjenesteyting	7 %	2 %	36 %	7 %	6 %	1 %	31 %	9 %
Offentlig administrasjon, forsvar, sosialforsikring	12 %	6 %	24 %	9 %	8 %	8 %	26 %	8 %
Undervisning	6 %	6 %	35 %	13 %	4 %	6 %	24 %	5 %
Helse- og sosialtjenester	8 %	5 %	35 %	7 %	6 %	8 %	25 %	7 %
Personlig tjenesteyting	4 %	5 %	31 %	8 %	7 %	6 %	34 %	5 %
Sum næringer	7 %	5 %	29 %	11 %	6 %	7 %	30 %	6 %
Fordelt på institusjonelle næringer								
Statlig forvaltning	3 %	2 %	57 %	2 %	4 %	2 %	27 %	4 %
Fylkeskommunal forvaltning	0 %	1 %	48 %	18 %	0 %	1 %	31 %	1 %
Kommunal forvaltning	9 %	7 %	26 %	10 %	7 %	10 %	21 %	9 %
Privat sektor og offentlige foretak	6 %	5 %	27 %	12 %	6 %	6 %	33 %	5 %

Kilde: SSB og bearbejdet av Østlandsforskning.

Det er ikke overraskende at de største kommunene (Tynset og Rørros) også har flest arbeidsplasser innen alle næringer. Ved å se på antall arbeidsplasser innen de enkelte næringer per innbygger er f.eks. andelene innen primærnæringer (jord- og skogbruk) større i Tolga, Alvdal, Folldal og Os enn i Tynset, men de fire næringene nevnt i kulepunktene over er fremdeles størst i Tynset.

Foredlingen av arbeidsplasser i ulike næringer mellom Tynset, Rørros og omlandskommunene speiler delvis en vanlig regional arbeidsdeling mellom senter og

omland, hvor Tynset og Røros er senter for varehandel og privat og forretningsmessig tjenesteyting. Videre spiller den regionale forskjeller i geografi og forutsetninger for naturbaserte næringer, samt historisk utvikling i næringer.

3.3.2 Lokaliseringskvotienter

Vi har til nå beskrevet næringsstrukturen i Tynset og Fjellregionen forøvrig ved hjelp av sysselsettingsandeler. Disse andelene alene viser imidlertid ikke om det er noe næringsmessig spesielt med de geografiske områdene. For å få fram en regions spesialisering brukes gjerne lokaliseringskvotienter (LQ). Lokaliseringskvotientene sier noe om en regions avhengighet av særskilte næringer. Dvs. at de er et uttrykk for om en gitt næring er sterkere eller svakere representert i en region enn den er i forhold til en større referanseregion. Som referanseregion bruker vi Norge. Når man dermed inkluderer storbyene blir det slik at for næringer som er typiske for dem, bl.a. innen forretningsmessig tjenesteyting, vil regionene man ser på alltid komme «dårlig» ut. Når vi allikevel bruker Norge som referanseregion er det fordi de er vanskelig å skulle definere sammenlignbare regioner på et annet nivå. Det vil alltid være særtrekk ved ulike regioner som gjør at man kan stille spørsmålsteget ved om sammenligningene er gode eller gyldige.

I tabell 17 er lokaliseringskvotienter for næringsgrupper vist for Fjellregionen og tilhørende kommuner. Lokaliseringskvotient på 1 for en næring vil si at denne næringens andel av sysselsettingen (etter arbeidssted) er like stor på regionalt nivå (eller kommunalt) som på landsbasis. Er lokaliseringskvotienten lik 2, har regionen/kommunene relativt sett dobbelt så mange arbeidsplasser i denne næringen som i landet totalt. Er lokaliseringskvotienten 0,50 har den relativt sett halvparten så mange arbeidsplasser. Det er brukt fargekoder for å tydeliggjøre hvor sterkt representert næringene er i regionen/kommunene.

Tabell 16: Forklaring til fargekoder til tabell med lokaliseringskvotient.

Betegnelser	Eksempel	Definisjon
Sterkt overrepresentert	2,20	$LQ \geq 2$
Klart overrepresentasjon	1,53	$1,34 \leq LQ < 2$
Nokså likt landsnittet	1,00	$0,65 \leq LQ < 1,34$
Klart underrepresentert	0,54	$LQ < 0,65$

Vi ser av tabell 17 at alle kommunene i Fjellregionen er sterkt overrepresentert i næringsgruppen jord- og skogbruk, og klart overrepresentert innen elektrisitet/vann/renovasjon og fylkeskommunal og kommunal forvaltning. Videre er regionen klart underrepresentert innen bergverksdrift/utvinning, informasjon/kommunikasjon, finansiering/forsikring, teknisk tjenesteyting/eiendomsdrift, forretningsmessig tjenesteyting og statlig forvaltning. For Tynsets del avtegnes noe av det samme bildet som for regionen. Forskjellene består i at kommunen er klart

underrepresentert innen industri, om lag som nasjonalt innen informasjon/kommunikasjon og statlig forvaltning, klart overrepresentert innen helse- og sosialtjenester og sterkt overrepresentert i fylkeskommunal forvaltning.

I gjennomgangen over har vi forholdt oss til næringsgrupper. Under har vi listet opp de næringene der Tynset kommune er klart eller sterkt overrepresentert. Noen av næringene her står for en liten andel av sysselsettingen nasjonalt. Vi har merket næringer med en nasjonal sysselsettingsandel på mer enn 1 % med **fet skrift**.

Næringer med klar eller sterk overrepresentasjon i Tynset kommune:

- **Jordbruk**
- Skogbruk
- Kraftforsyning
- **Oppføring av bygninger**
- Anleggsvirksomhet
- **Handel med og reparasjon av motorvogner**
- **Detaljhandel, unntatt med motorvogner**
- Post- og distribusjonsvirksomhet
- **Overnattingsvirksomhet**
- Forlagsvirksomhet
- **Juridisk og regnskapsmessig tjenesteyting**
- Veterinærtjenester
- **Helsetjenester**
- **Pleie- og omsorg i institusjon**
- Bibliotek, muséer o.a. kulturvirksomhet

Overrepresentasjon av en næring i en region kan indikere at man har sterke bedrifter eller næringsmiljøer der. Når offentlige næringer er overrepresentert kan det også skyldes at man har etablerte strukturer og kompetansemiljøer som det kan bygges videre på. Det kan også være at regionen har spesielle behov knyttet til pleie og omsorg på grunn av aldersstruktur eller lignende.

Tabell 17: Lokaliseringskvotienter på kommunenivå

	Rendalen	Tolga	Tynset	Alvdal	Folldal	Os	Rørros	Holtålen	Fjell-regionen
Jordbruk, skogbruk og fiske	5,98	7,23	3,88	5,54	7,77	8,07	2,20	4,75	4,44
Bergverksdrift og utvinning	-	0,06	0,06	0,13	0,25	0,16	-	0,06	0,06
Industri	0,99	1,06	0,40	1,93	0,49	1,22	1,81	0,89	1,15
Elektrisitet, vann og renovasjon	0,84	7,41	1,60	0,43	4,21	-	1,08	0,97	1,60
Bygge- og anleggsvirksomhet	0,89	0,75	1,15	2,00	1,06	1,39	1,27	1,55	1,27
Varehandel, motorvognreparasjoner	0,67	0,63	1,12	0,60	0,60	0,45	1,03	0,62	0,88
Transport og lagring	0,75	0,18	0,73	1,00	0,93	0,32	0,98	0,95	0,80
Overnattings- og serveringsvirksomhet	1,13	0,35	0,83	0,75	0,80	0,08	2,00	0,38	1,08
Informasjon og kommunikasjon	0,12	0,09	0,72	0,07	0,62	0,08	0,40	0,05	0,39
Finansiering og forsikring	0,22	1,05	0,38	0,26	0,08	0,43	0,73	1,78	0,56
Teknisk tjenesteyting, eiendomsdrift	0,35	1,11	0,64	0,40	0,27	0,83	0,56	0,30	0,57
Forretningsmessig tjenesteyting	0,43	0,16	0,51	0,27	0,46	0,08	0,43	0,62	0,41
Offentlig administrasjon, forsvar, sosialforsikring	1,53	1,00	0,71	0,73	1,13	1,02	0,75	1,17	0,86
Undervisning	0,85	1,05	1,11	1,16	0,71	0,91	0,76	0,86	0,94
Helse- og sosialtjenester	1,39	0,98	1,40	0,79	1,18	1,38	0,96	1,35	1,16
Personlig tjenesteyting	0,41	0,70	0,75	0,51	0,87	0,61	0,81	0,64	0,71
Statlig forvaltning	0,25	0,18	1,18	0,11	0,37	0,16	0,54	0,43	0,60
Fylkeskommunal forvaltning	-	0,19	2,26	2,28	0,09	0,23	1,44	0,18	1,38
Kommunal forvaltning	2,09	1,83	1,29	1,36	1,73	2,05	1,03	2,39	1,44
Privat sektor og offentlige foretak	0,86	0,94	0,87	1,01	0,93	0,88	1,05	0,75	0,94

Kilde: SSB og bearbeidet av Østlandsforskning.

I dette delkapitlet har vi sett på hvordan næringsstrukturen er i dag (basert på registertall for 4. kvartal 2013). I neste delkapittel skal vi se på utviklingen de siste årene for de enkelte næringer.

3.4 Næringsstrukturelle endringer

Næringsstrukturen endres når sysselsettingen i enkelt næringer går opp eller ned over tid. For noen næringer blir utviklingen i stor grad påvirket av nasjonale og globale trender. Trendene kan være et resultat av konjunkturer, produktivitetsutvikling eller endrete forbruksmønstre. I enkelte regioner kan en likevel ha næringer som bryter med de nasjonale trendene fordi en har et relativt høyt innslag av konkurransedyktige bedrifter. Dette gjelder både for næringer som nasjonalt har vekst eller fall i sysselsettingen.

Totalt økte sysselsettingen i Norge med 4 % i perioden 2008-2013. De næringer som nasjonalt hadde særlig stor relativ vekst i perioden var:

- Bergverk og utvinning
- Elektrisitet, vann og renovasjon
- Off.adm., forsvar og sosialforsikring
- Personlig tjenesteyting

- Teknisk tjenesteyting, eiendomsdrift
- Bygg og anlegg
- Helse og sosialtjenester

I samme periode hadde følgende fem næringshovedgrupper sysselsettingsnedgang:

- Jordbruk, skogbruk og fiske
- Industri
- Varehandel
- Transport og lagring

Finansiering og forsikring

Tabellen nedenfor viser hvordan sysselsettingen har endret seg i ulike næringer nasjonalt og for kommunene som inngår i Fjellregionen. Når vi sammenligner utviklingen i Tynset kommune med landet totalt ser vi at kommunen har hatt bedre utvikling i næringsgruppene bygg og anlegg, informasjon og kommunikasjon og forretningsmessig tjenesteyting. Størst relativ vekst har kommunen hatt innen bergverksdrift og utvinning, bygg og anlegg, forretningsmessig tjenesteyting og off. adm., forsvar og sosialforsikring.

Tabell 18: Relativ endring i sysselsetting 2008-13 i Norge og Fjellregionen.

	Norge	Rendalen	Tolga	Tynset	Alvdal	Folldal	Os	Røros	Holtålen
01-03 Jordbruk, skogbruk og fiske	-17 %	-22 %	-29 %	-21 %	-15 %	-23 %	-21 %	-15 %	-17 %
05-09 Bergverksdrift og utvinning	51 %	-100 %	0 %	25 %	100 %	0 %	0 %		-50 %
10-33 Industri	-10 %	-15 %	0 %	-13 %	-14 %	-28 %	4 %	-13 %	-48 %
35-39 Elektrisitet, vann og renovasjon	15 %	-36 %	117 %	7 %	-14 %	-16 %		8 %	0 %
41-43 Bygge- og anleggsvirksomhet	9 %	-32 %	19 %	11 %	54 %	-19 %	-5 %	17 %	49 %
45-47 Varehandel, reparasjon av motorvogner	-3 %	-28 %	-13 %	-11 %	-2 %	15 %	-27 %	3 %	-5 %
49-53 Transport og lagring	-2 %	-3 %	20 %	-11 %	60 %	-8 %	-48 %	-19 %	0 %
55-56 Overnattings- og serveringsvirksomhet	5 %	-7 %	17 %	-6 %	-55 %	-29 %	100 %	-15 %	-60 %
58-63 Informasjon og kommunikasjon	4 %	200 %	100 %	91 %	-25 %	-7 %	0 %	-22 %	0 %
64-66 Finansiering og forsikring	-5 %	0 %	-20 %	-15 %	-50 %	0 %	0 %	-8 %	11 %
68-75 Teknisk tjenesteyting, eiendomsdrift	11 %	-6 %	43 %	-16 %	0 %	-27 %	22 %	34 %	-20 %
77-82 Forretningsmessig tjenesteyting	2 %	100 %	-38 %	20 %	467 %	67 %	0 %	-11 %	43 %
84 Off.adm., forsvar, sosialforsikring	14 %	57 %	46 %	11 %	34 %	7 %	9 %	18 %	2 %
85 Undervisning	6 %	-14 %	-4 %	2 %	10 %	-12 %	6 %	-14 %	-10 %
86-88 Helse- og sosialtjenester	8 %	0 %	5 %	8 %	18 %	9 %	23 %	2 %	-10 %
90-99 Personlig tjenesteyting	10 %	-8 %	45 %	5 %	21 %	-13 %	-19 %	15 %	7 %
Sum	4 %	-9 %	1 %	-1 %	5 %	-8 %	-3 %	-3 %	-10 %

Kilde: SSB og bearbeidet av Østlandsforskning.

I flere av næringene i tabellen over er det få arbeidsplasser i fjellregionkommunene. Det kan gi svært store relative utslag ved endringer i antall sysselsatte. For tydeligere å få fram hvilke næringer som i særlig grad har bidratt til vekst eller nedgang i sysselsettingen i de enkelte kommuner, har vi sett på absolutte endringer i antall sysselsatte innenfor de

enkelte næringer i perioden 2008-2013 som andel av total sysselsetting i 2008. Resultatene nasjonalt og for de enkelte kommuner i Fjellregionen er gjengitt i tabellen nedenfor. Vi ser der at Tynset har hatt 1,3 % fall i sysselsettingen totalt i perioden. De næringer som særlig har bidratt til nedgangen er:

- Jordbruk
- Varehandel
- Teknisk tjenesteyting og eiendomsdrift³

De næringer på Tynset som i særlig grad har bidratt til å dempe fallet er:

- Helse og informasjon
- Informasjon og kommunikasjon
- Bygg og anleggsvirksomhet

Tabell 19: Endringer i sysselsetting i næringer 2008-2013 som andel av total sysselsetting i kommunen i 2008.

	Norge	Rendalen	Tolga	Tynset	Alvdal	Folldal	Os	Rørros	Holtålen
01-03 Jordbruk, skogbruk og fiske	-0,5 %	-3,8 %	-7,3 %	-2,5 %	-2,6 %	-5,1 %	-5,0 %	-0,9 %	-2,1 %
05-09 Bergverksdrift og utvinning	0,9 %	-0,1 %	0,0 %	0,0 %	0,2 %	0,0 %	0,0 %	0,0 %	-0,1 %
10-33 Industri	-1,0 %	-1,4 %	0,0 %	-0,5 %	-2,9 %	-1,6 %	0,4 %	-2,3 %	-6,5 %
35-39 Elektrisitet, vann og renovasjon	0,2 %	-0,5 %	4,6 %	0,1 %	-0,1 %	-0,8 %	0,0 %	0,1 %	0,0 %
41-43 Bygge- og anleggsvirksomhet	0,7 %	-3,1 %	1,0 %	0,9 %	5,9 %	-1,8 %	-0,5 %	1,4 %	3,7 %
45-47 Varehandel, reparasjon av motorvogner	-0,5 %	-3,3 %	-1,3 %	-1,9 %	-0,2 %	1,0 %	-2,2 %	0,4 %	-0,4 %
49-53 Transport og lagring	-0,1 %	-0,1 %	0,2 %	-0,5 %	2,1 %	-0,4 %	-1,5 %	-1,2 %	0,0 %
55-56 Overnattings- og serveringsvirksomhet	0,2 %	-0,2 %	0,2 %	-0,2 %	-3,2 %	-1,0 %	0,1 %	-1,1 %	-1,7 %
58-63 Informasjon og kommunikasjon	0,2 %	0,2 %	0,2 %	1,2 %	-0,1 %	-0,1 %	0,0 %	-0,4 %	0,0 %
64-66 Finansiering og forsikring	-0,1 %	0,0 %	-0,5 %	-0,1 %	-0,5 %	0,0 %	0,0 %	-0,1 %	0,3 %
68-75 Teknisk tjenesteyting, eiendomsdrift	0,6 %	-0,1 %	2,1 %	-0,7 %	0,0 %	-0,6 %	0,9 %	0,9 %	-0,4 %
77-82 Forretningsmessig tjenesteyting	0,1 %	1,0 %	-0,5 %	0,4 %	1,2 %	0,8 %	0,0 %	-0,3 %	0,8 %
84 Off.adm., forsvar, sosialforsikring	0,8 %	3,1 %	2,0 %	0,4 %	1,2 %	0,4 %	0,5 %	0,7 %	0,1 %
85 Undervisning	0,4 %	-1,0 %	-0,3 %	0,2 %	0,9 %	-0,7 %	0,4 %	-1,0 %	-0,7 %
86-88 Helse- og sosialtjenester	1,6 %	0,0 %	1,0 %	2,1 %	2,5 %	1,7 %	5,0 %	0,4 %	-2,5 %
90-99 Personlig tjenesteyting	0,3 %	-0,1 %	0,8 %	0,1 %	0,3 %	-0,4 %	-0,5 %	0,4 %	0,1 %
Sum	3,7 %	-9,2 %	1,0 %	-1,3 %	5,0 %	-8,2 %	-2,8 %	-3,0 %	-9,6 %

Kilde: SSB og bearbejdet av Østlandsforskning.

³ Det har vært nedgang både innen eiendomsdrift og teknisk tjenesteyting

3.5 Næringer og vekstkraft: skift-andelsanalyse

I alle næringer vil en finne bedrifter som går bra, mens andre bedrifter går dårlig. Når en samler bedrifter i næringsgrupper, eller bransjer, og ser utviklingen over noen år, vil en likevel se at noen næringer er i framgang, mens andre er i tilbakegang. En vil også se at veksten, eller tilbakegangen, for eksempel målt med sysselsettingstall, varierer fra kommune til kommune. På lokalt nivå (region/kommune) vil noe av den samlede veksten skyldes en gunstig næringsstruktur, dvs. stort innslag av næringer som er i framgang nasjonalt, og kanskje internasjonalt. Tilsvarende vil en eventuell tilbakegang dels skyldes at kommunen har stort innslag av næringer som stagnerer eller går tilbake nasjonalt. Det er altså en nær sammenheng mellom næringsstruktur og vekst/tilbakegang i sysselsettingen i en kommune. Likevel er det selvsagt ikke slik at næringsstrukturen på et gitt tidspunkt er helt bestemmende for framtidig næringsutvikling i en kommune. Kommunen kan ha bedrifter som bidrar til at sysselsettingen i enkelte næringer har en utvikling som avviker fra den gjennomsnittlige, nasjonale endringen for denne næringen. Blant kommuner som i utgangspunktet har samme næringsstruktur, vil vi over noen år kunne finne enkelte "vinnerkommuner", mens andre taper terreng. Koplingen mellom næringsstruktur og sysselsettingsendringer blir ofte studert ved hjelp av skift-andelsanalyser.

I skift-andelsanalyser blir lokale (kommunale/regionale) sysselsettingsendringene splittet opp i tre komponenter:

1. En komponent som kan sies å være kommunens andel av den samlede nasjonale endringen i sysselsettingen, summert over alle næringer.
2. En "strukturkomponent" som sier noen om hvor stor del av sysselsettingsendringene som kan tilskrives kommunens næringsstruktur.
3. En "konkurransekomponent" som sier noe om hvor stor del av endringene som kan tilskrives kommunens (næringslivets) gevinst/tap av "markedsandeler" (skift), sett i forhold til den nasjonale endringstakten.

Hvordan næringslivet i en kommune kommer ut på struktur- og konkurransekomponentene kan være en indikasjon på kommunens vekstkraft. En kommune som kommer ut på plussida både på strukturkomponent og konkurransekomponent kan sies å ha en sterk vekstkraft. Kommer kommunen ut med minusverdier på begge, vil det, i alle fall på kort sikt, være vanskelig å snu dette til en positiv utvikling.

Ekstra utfordrende vil det være dersom næringslivet i en kommune er i pluss på strukturkomponenten, dvs. skulle få tilført vekstkraft bare i form av sin næringsstruktur, men likevel taper arbeidsplasser. Det indikerer at konkurranseevnen er svekket.

I våre skift-andelsanalyser bruker vi "sysselsatte etter arbeidssted" som indikator på vekst/tilbakegang i en kommune, og vi bruker den gjennomsnittlige nasjonale veksten i de enkelte næringer som referansebane. På kommunenivå vil etablering/nedlegging/sterk vekst eller tilbakegang i enkeltbedrifter kunne slå sterkt ut på sysselsettingen. Dette gjelder særlig når en ser på enkelt næringer.

For at analysen skal bli mer robust, bruker vi en grov næringsinndeling, med 16 næringer, i skift-andelsanalysene. I næringsstatistikken opereres det med en ufordelt post, som utgjør om lag 1 prosent av samlet sysselsetting i de fleste regionene. Denne posten er ikke med i analysene. På kommunenivå vil etablering/nedlegging/sterk vekst eller tilbakegang i enkeltbedrifter kunne slå sterkt ut på sysselsettingen. Dette gjelder særlig når en ser på enkelt næringer. Analysene baserer seg på sysselsettingstall for årene 2008 og 2013. 2008 er valgt fordi det da ble gjort noen endringer i SSBs sysselsettingsstatistikk og/eller i SSBs Standard for næringsgruppering. Tidligere år er dermed ikke direkte sammenlignbare på næringsnivå med 2013. Analysen av endringer 2008-2013 er en ren "regnskapsmessig" oppsplitting eller dekomponering av sysselsettingsendringene på regionnivå. Avvik fra den gjennomsnittlige nasjonale vekstraten splittes i en andel eller strukturkomponent, og en skift- eller konkurransekomponent.

Hovedtrekkene i en slik analyse viser at:

- Samtlige kommuner i Fjellregionen har en ugunstig næringsstruktur med tanke på vekst.
- Samtlige kommuner har et næringsliv som taper i markedsandeler i konkurransen med andre regioner unntatt Alvdal.

Tabellen under viser de detaljerte resultatene fra skift-andelsanalyse for kommunene i Fjellregionen. Det er kun Tolga som har sysselsettingsvekst i perioden 2008-2013. Det er ingen kommuner som har en gunstig næringsstruktur slik at en kunne forvente en større vekst i kommunen enn det en ser nasjonalt. Samtlige av kommunene med unntak av Alvdal har negativ konkurransekomponent som tilsier at de gjør det svakere enn det en kan forvente ut i fra næringsstrukturen.

Tabell 20: Skift-andelsanalyse. Periode 2008-2013.

		Fjell-regionen	Rendalen	Tolga	Tynset	Alvdal	Folldal	Os	Rørros	Holt-ålen
A	Faktisk sysselsettingsendring 2008-2013	-292	-77	12	-33	56	-61	-19	-103	-67
	Endring 2008-2013. Prosent	-3 %	-10 %	2 %	-1 %	5 %	-9 %	-2 %	-3 %	-10 %
B	Forventet endring ut fra nasjonalt gjennomsnitt	423	29	22	122	43	26	28	127	26
C	Forventet endring korrigert for regionens nærings sammensetning	95	5	-7	69	-14	6	-5	32	8
D	Avvik fra forventet nasjonal vekst (A-B)	-715	-106	-10	-155	13	-87	-47	-230	-93
E	Strukturkomponent (C-B)	-328	-24	-29	-53	-57	-19	-33	-95	-18
F	Konkurransekomponent (A-C)	-387	-82	19	-102	70	-67	-14	-135	-75

Vi forklarer skift-andelstabellen over med Tynset som eksempel:

- A. Faktisk sysselsettingsendring (Tynset -33) viser den faktiske veksten i antall arbeidsplasser fra 2008 til 2013.
- B. Forventet endring ut fra nasjonalt gjennomsnitt (Tynset 122) viser hva sysselsettingsveksten ville vært om regionen hadde hatt samme vekstrate som den gjennomsnittlige nasjonale vekstraten, summert over alle næringer.
- C. Forventet endring korrigert for kommunens nærings sammensetning (Tynset 69) er den veksten regionen ville hatt om alle næringer i regionen hadde fulgt den nasjonale vekstraten for de samme næringene.
- D. Avvik fra forventet nasjonal vekst (Tynset -155) viser avviket mellom den faktiske veksten i regionen 2008-2013 og den veksten regionen ville hatt om den hadde fulgt gjennomsnittlig nasjonal vekst. Gjennom skift-andelsanalysen splittes dette avviket i to komponenter; en strukturkomponent og en konkurransekomponent.
- E. Strukturkomponenten (Tynset -53) er den delen av det regionale avviket som kan forklares med regionens næringsstruktur. Har kommunene stort innslag av næringer som er i nasjonal tilbakegang, vil denne komponenten være negativ. I dette tilfellet er det ingen kommuner som har positiv strukturkomponent. Det vil si at ut ifra kommunenes gitte næringsstruktur skal veksten i kommunene være lavere enn den nasjonale veksten, dvs. at kommunene har sterkt innslag av næringer i tilbakegang.

- F. Konkurransekomponenten (Tynset -102) er et uttrykk for hvor stor del av det regionale avviket som kan tilskrives regionenes gevinst/tap av "markedsandeler" (skift), sett i forhold til de nasjonale vekstratene, og korrigert for den næringsstrukturen regionen har. Her har alle kommuner negative tall unntatt Alvdal. Det betyr at de mister arbeidsplasser fordi de taper i forhold til andre regioner med samme næringsstruktur.

4 STEDSKVALITETER OG TJENESTETILBUD

Stedsspesifikke kvaliteter kan være god tilgang til naturopplevelser, bomiljø, næringsmiljø, fritidsmuligheter og kulturtilbud som gjør at folk trives på et sted. Hvordan måler man så noe så subjektivt som steds-kvaliteter? I praksis vil dette langt på vei være bestemt av datatilgangen. Innen for rammene av dette prosjektet har det vært nødvendig å gjøre egne beregninger, basert på registerdata fra Statistisk sentralbyrå.

I dette kapitlet tar vi for oss trekk ved Tynset som kan sies å handle om steds-kvaliteter slik som kulturtilbud i bred forstand og offentlige tjenestetilbud. Tilbudet av kultur og et godt utbygd tjenestetilbud har betydning for et steds omdømme og attraktivitet. For innbyggerne er denne type tilbud av betydning for trivsel og bok-kvalitet. Et godt omdømme kan også bidra positivt til økt innflytting og der til flere arbeidsplasser for å betjene den voksende befolkningen.

Vår metodiske tilnærming til kultur- og opplevelsestilbudet og det offentlige tjenestetilbudet i Tynset kommune er ved bruk av sysselsettingsstatistikk. Vi gjør den nødvendige forenkling at vi lar antall arbeidsplasser innen kultur- og opplevelsesnæringer og offentlige tjenester uttrykke hvor godt tilbudet er. Antall arbeidsplasser innen denne type tilbud avhenger selvfølgelig av hvor store folketall det er ment å betjene. For å gjøre en sammenlignbar analyse av tilbudet kommuner/regioner i mellom ser vi derfor på tilbudet per 100 innbygger. En svakhet ved denne tilnærmingen er at vi ser på steds-kvaliteten ved hjelp av et inputmål (antall arbeidsplasser) og ikke et outputmål for tilbudene/tjenesteproduksjonen.

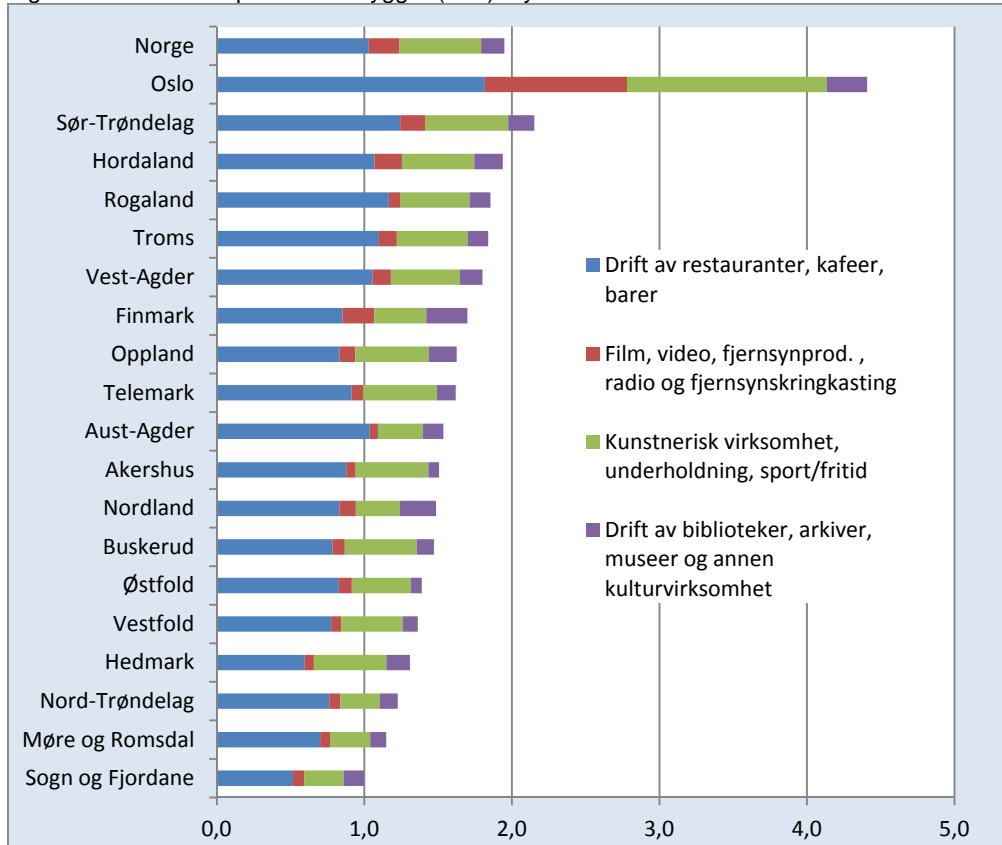
4.1 Kultur- og opplevelsestilbud

Kultur- og opplevelsestilbudet i en region kan drøftes ved å beregne en såkalt Culture Opportunity Index⁴ (COI). Denne indeksen viser andel arbeidsplasser i kultur- og opplevelsesnæringer i regionen per 100 innbygger. Figuren nedenfor viser en fylkesoversikt for COI. Vi ser at fylkene med de største byene har de største verdiene. Her finner vi kulturinstitusjoner som er ment å dekke et stort omland, og i noen tilfeller hele landet. Dessuten er kulturtilbudet gjerne konsentrert til steder der man finner de største

⁴ Næringer som inngår i COI: Drift av restauranter, kafeer og barer, Film-, video- og fjernsynsprogram-produksjon, utgivelse av musikk- og lydopptak, Radio- og fjernsynsringkasting, Fritidsaktiviteter og drift av fornøyelsesetablissementer, Drift av biblioteker, arkiver, muséer og annen kulturvirksomhet

markedene og flest mennesker. Ut fra et slikt mål kommer Hedmark langt ned på lista ved en fylkesrangering. Oslo skiller seg ut med et betydelig høyere tilbud per innbygger innenfor nesten alle typer kulturtilbud. Unntaket er biblioteker og museer, hvor tilbudet per innbygger er nær det samme i alle fylker.

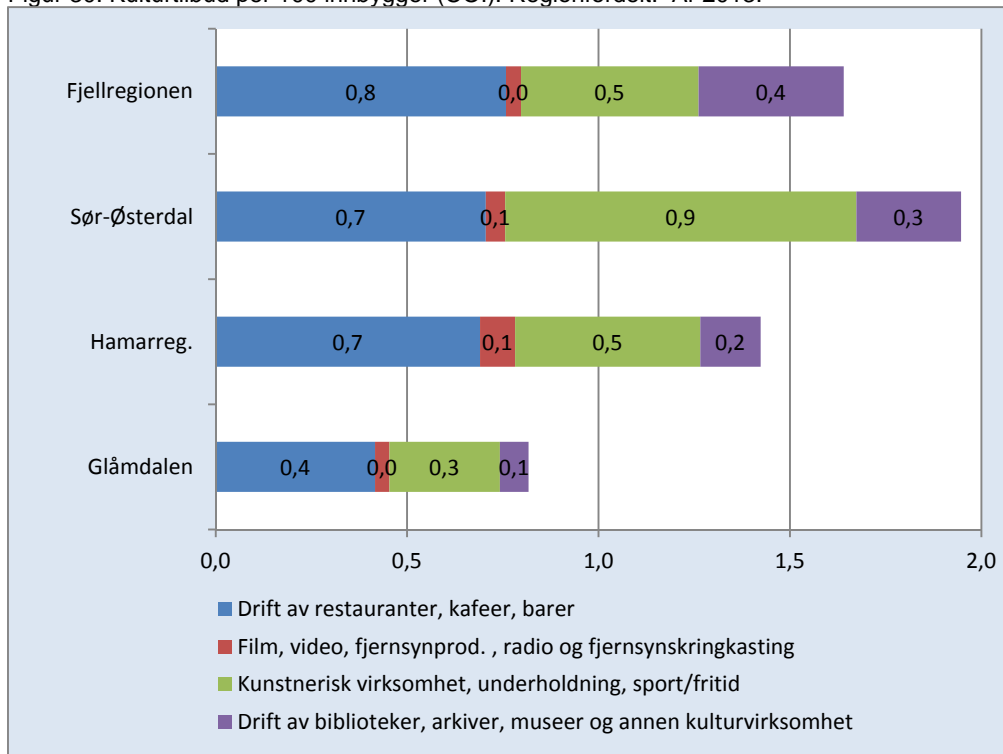
Figur 29: Kulturtilbud per 100 innbygger (COI). Fylkesfordelt. År 2013.



Kilde: SSB, bearbejdet av Østlandsforskning.

På regionnivå har fjellregionen et noe mindre samlet kultur- og opplevelsestilbud enn Sør-Østerdal, men bedre enn både Hamarregionen og Glåmdalen. Sammenlignet med sistnevnte region, er tilbudet bedre i Fjellregionen innen alle våre fire grupperinger av kultur- og opplevelsestilbud per innbygger, mens mot Hamarregionen er tilbudet i Fjellregionen bedre innen restaurant/cafe/barer og biblioteker/arkiver/museer.

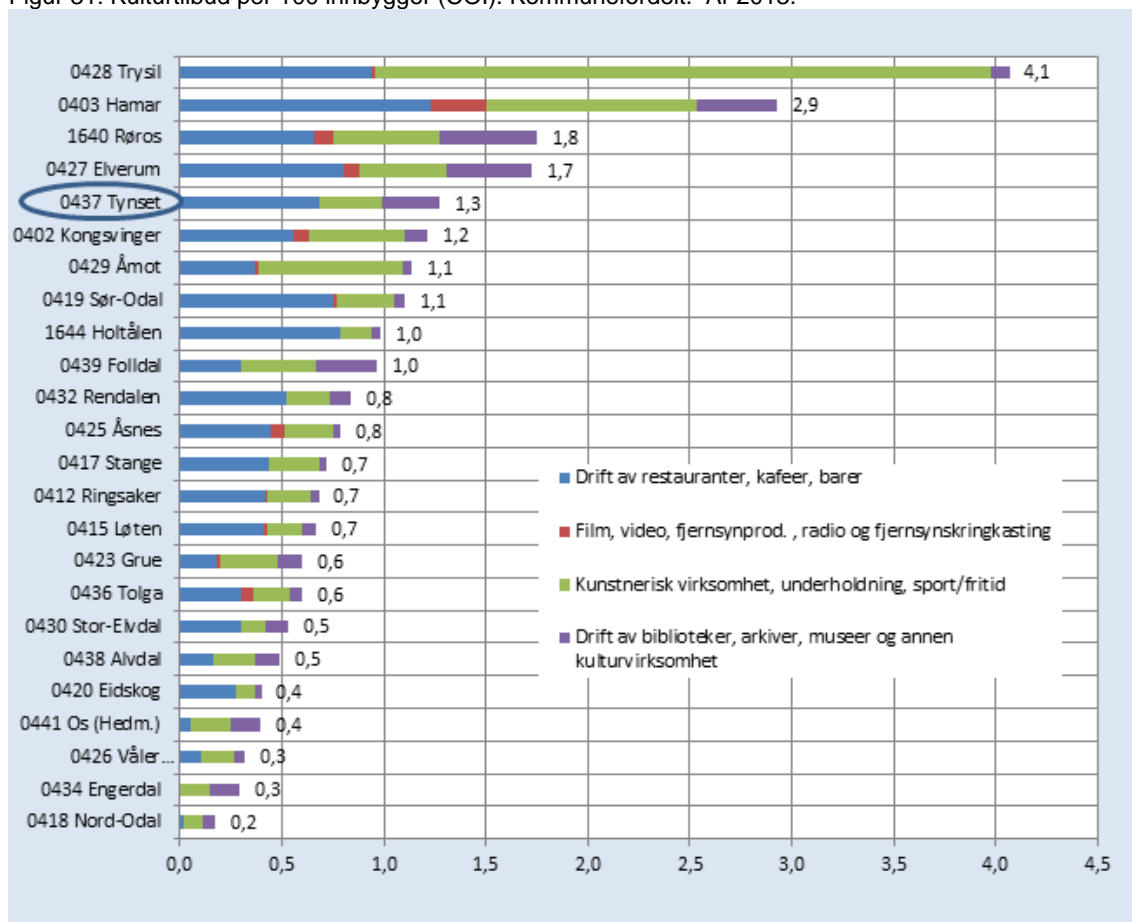
Figur 30: Kulturtilbud per 100 innbygger (COI). Regionfordelt. År 2013.



Kilde: SSB, bearbeidet av Østlandsforskning.

Blant kommunene i Hedmark er det kun bykommunene Hamar og Elverum og reiselivskommunen Trysil som har et større kultur- og opplevelsestilbud enn Tynset per innbygger. I den rangerte kommunefiguren nedenfor har vi også tatt med Røros og Holtålen, siden de kommunene inngår i Fjellregionen.

Figur 31: Kulturtilbud per 100 innbygger (COI). Kommunefordelt. År 2013.



Kilde: SSB, bearbejdet av Østlandsforskning.

4.2 Offentlig tjenestetilbud

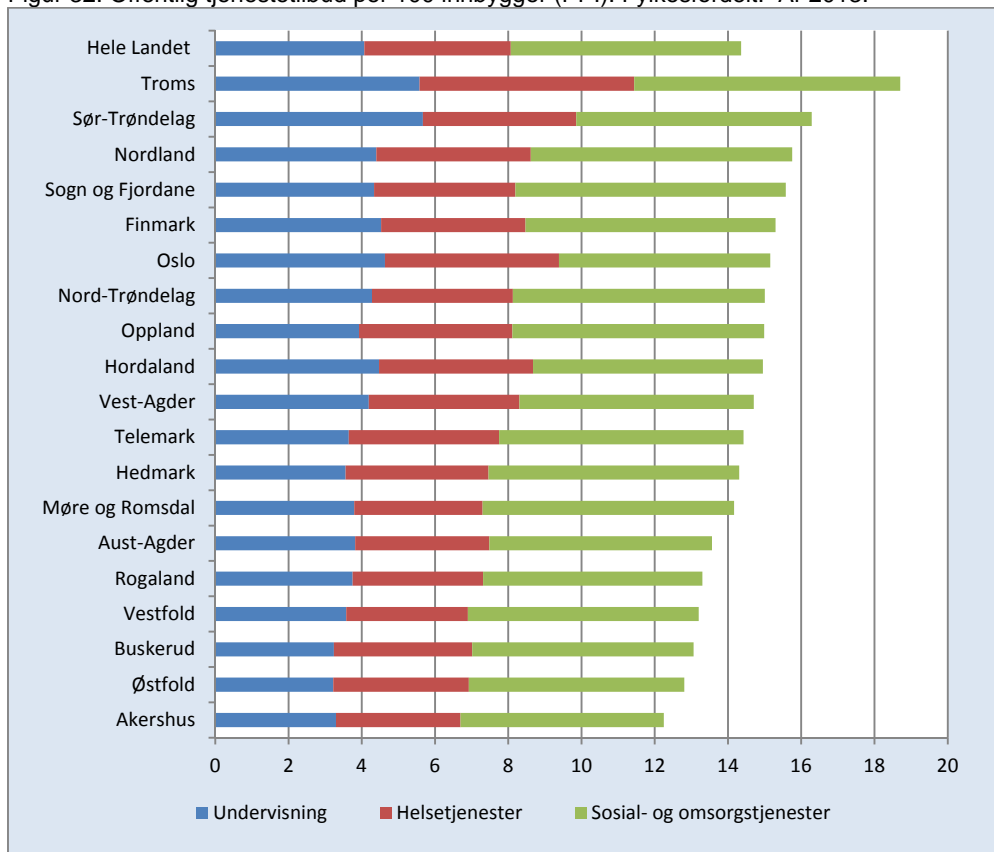
Det offentlige tjenestetilbudet i en region kan uttrykkes gjennom en såkalt Public Provision Index⁵ (PPI). Denne indeksen beregnes ved andel arbeidsplasser innen offentlige tjenester per 100 innbyggere i kommunen.

Det er ikke veldig store fylkesvise forskjeller på PPI. Med vår velferdsstat vil det offentlige tilbudet være relativt jevnt fordelt utover landet. Dette betyr ikke at det ikke finnes forskjeller, men lover og regelverk om tjenester gjør likevel at det utjevnes mer enn hva folketallet skulle tilsi. En del mindre kommuner skårer høyt fordi helse og omsorgssektoren har en relativt stor andel sysselsatte. Dessuten vil steder som har

⁵ Næringer som inngår i PPI: Førskole- og grunnskoleundervisning, Undervisning på videregående skoles nivå, Undervisning i høyere utdanning, Annen undervisning, Tjenester tilknyttet undervisning, Sykehus tjenester, Lege- og tannlegetjenester, Andre helsetjenester, Pleie- og omsorgstjenester i institusjon Institusjoner og bofellesskap innen omsorg for psykisk utviklingshemmede, psykisk helsearbeid og rusmiddelomsorg, Institusjoner og bofellesskap innen omsorg for eldre og funksjonshemmede, Andre omsorgsinstitusjoner, Sosialtjenester uten botilbud for eldre og funksjonshemmede, Andre sosialtjenester uten botilbud, Veterinærtjenester

senterfunksjoner skåre høyt. Det vil si at de leverer tjenester ikke bare til sin egen kommune, men også området rundt.

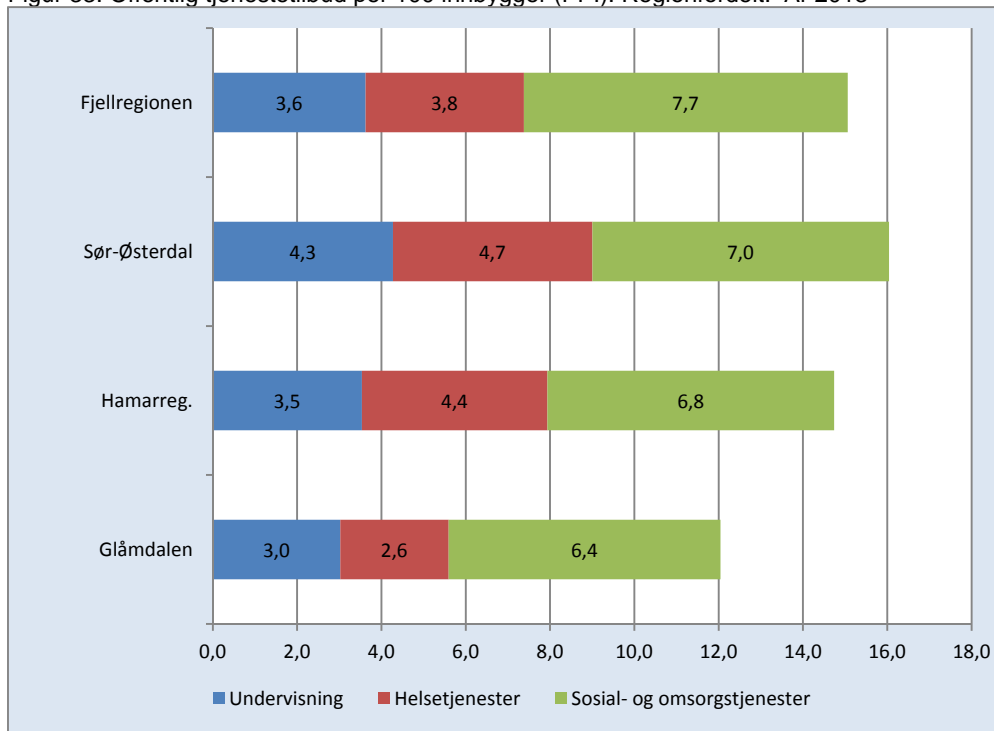
Figur 32: Offentlig tjenestetilbud per 100 innbygger (PPI). Fylkesfordelt. År 2013.



Kilde: SSB, bearbejdet av Østlandsforskning.

Det er liten forskjell i det samlede offentlige tjenestetilbudet per innbygger i Fjellregionen, Sør-Østerdal og Hamarregionen. De to sistnevnte regioner har et litt høyere tilbud per innbygger innen undervisning og helsetjenester, mens Fjellregionen har flere sysselsatte per innbygger innen pleie- og omsorgstjenester.

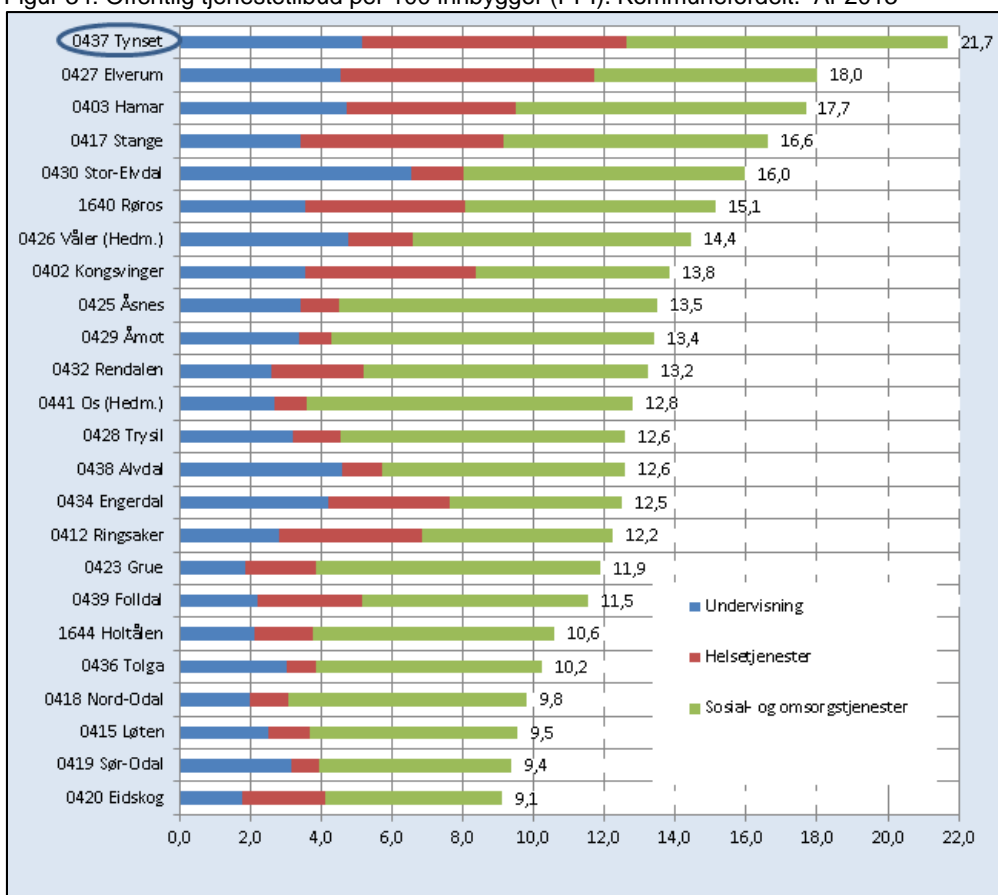
Figur 33: Offentlig tjenestetilbud per 100 innbygger (PPI). Regionfordelt. År 2013



Kilde: SSB, bearbejdet av Østlandsforskning.

På kommunenivå i Hedmark (+ Røros og Holtålen) er det offentlige tjenestetilbudet størst per innbygger i Tynset. Det er her sysselsatt hele 22 per 100 innbyggere. Innenfor helsetjenester er Tynset på topp, mens kun Stor-Elvdal har flere sysselsatte per innbygger innen undervisning. Innen helse- og omsorgstjenester har Tynset, Åmot, Os og Åsnes flest ansatte per 100 innbygger.

Figur 34: Offentlig tjenestetilbud per 100 innbygger (PPI). Kommunefordelt. År 2013



Kilde: SSB, bearbejdet av Østlandsforskning.

5 DEMOGRAFISKE FORHOLD I AREALPLANARBEIDET

Vår rapport har vist at folketallet i Tynset kommune i liten grad endret seg fra 1990 til 2008. Deretter fulgte fire år med god vekst før utviklingen igjen flatet ut. Veksten siden 2008 er først og fremst drevet av økt innvandring, og da fortrinnsvis representert med arbeidsinnvandrere fra Sverige og Øst-Europa. Isolert sett tilsier dermed befolkningsutviklingen de siste årene at behovet for boligbygging i kommunen er av meget begrenset art. På den annen side er det i Tynset som i landet for øvrig en tendens til økt sentralisering. Dvs. at tettstedene vokser og spredtbygde strøk faller i folketall. Vedvarer trenden fremover vil det bli nødvendig med økt boligbygging i sentrum av Tynset pga. økt fortetting.

Strukturelle, eller eksogene, forhold påvirker attraktiviteten til en kommune eller region. Det vil si forhold som ligger utenfor den enkelte kommune eller myndighets makt å påvirke. Dette kan være nasjonale eller til og med globale tendenser. Like fullt er det endogene forhold som lokale og regionale myndigheter kan være med å påvirke og som det kan tas hensyn til i det videre planarbeidet. Å drøfte om en kommune i seg selv er attraktiv er en krevende øvelse. Attraktivitet er flerdimensjonalt – det betyr ulike ting, for ulike mennesker og det forandres også med hvor man er i livet. Det er derfor veldig vanskelig å konkludere noe enhetlig når det kommer til hvilke kommuner som er attraktive og i tilfelle hvorfor.

Tynset kommune har steds spesifikke kvaliteter ved seg som kan gi økt bolyst og økt innflytting fremover. I vår drøfting har vi pekt på at stedsspesifikke kvaliteter kan være god tilgang til naturopplevelser, bomiljø, nærmiljø, fritidsmuligheter og kulturtilbud som gjør at folk trives på et sted. Vi har kartlagt steds kvaliteter slik som kulturtilbud i bred forstand og offentlige tjenestetilbud. For innbyggerne er denne type tilbud som nevnt av betydning for trivsel og bokvalitet. Vår metodikk for å kvantifisere kultur- og opplevelsestilbudet og det offentlige tjenestetilbudet viser at Tynset kommer meget godt ut sammenlignet med de øvrige kommuner i Hedmark.

Tynset kommune har som, de fleste andre distriktskommuner, en aldrende befolkning. I følge SSBs befolkningsframskrivinger vil alderstygdepunktet i betydelig grad bli forskjøvet oppover de kommende årene. Dette i seg selv impliserer at de siste års vekstnæring helse- og omsorgssektoren vil kreve enda større ressurser fremover. Økte omsorgsrater er en nasjonal trend, og ikke spesielt for Tynset kommune. SSBs framskrivinger for Tynset kommune gir en vekst i antall pensjonister (67 år og eldre) på

383, eller 42 prosent de kommende 15 årene. Til sammenligning ventes antallet i yrkesaktiv alder (20-66 år) å vokse med 163, eller 5 prosent. Utviklingen tilsier dermed at det vil være behov for større kapasitet innen eldreboliger fremover.

Videre er det en trend nasjonalt at den eldre befolkningen selger eneboliger og flytter inn i mer lettdrevne leiligheter. Hvis samme trend gjelder i Tynset kommune, tyder befolkningsstatistikken på at boligbyggingen i større grad bør være rettet mot leilighetskomplekser enn mot eneboliger, hvor boligene er sentralt plassert med enkel tilgang til tjenestetilbud.

På grunnkrets nivå er det store sprik i befolkningsutviklingen de senere årene. Bildet bekrefter i stor grad den nevnte økte sentraliseringen. Delområdet Tynset Sør, som dekker bl.a. de relativt befolkningstette grunnkretsene på Holmen og Haverslia, har hatt god befolkningsvekst siden årtusenskiftet. På Haverslia er det et eldre boligfelt (Haverslia 1) med et forholdsvis høyt alderstygdepunkt og et folketall i nedgang, og et nyere boligfelt (Haverslia 2) med en forholdsvis ung befolkning og sterk folketallsvekst de siste 15 årene. Den positive utviklingen i Haverslia 2 har de siste årene stoppet litt opp, mens nedgangen synes å vedvare i Haverslia 1.

Det er naturlig at veksttakten dempes etter hvert i Haverslia 2, da det etter hvert må nås et metningspunkt for areal- og boligutbygging. I Haverslia 1 er det ikke usannsynlig at den negative trenden etter hvert snus til vekst. Argumentet for dette er at den eldre befolkningen her etter hvert i enda større grad flytter inn i leiligheter/omsorgsboliger og husene selges til barnefamilier eller unge par i etableringsfasen. Med en samlet befolkning i dag i Haverslia på rundt 930 personer er det grunnlag for å etablere en bedre kollektivløsning enn i dag. Det bør etableres en ringbussløsning i Haverslia. Dette forutsetter at man lager en kjørbar veg i sørøsten av Haverslia som sammenkobler grendevegen i sørvestkant av Haverslia med Haversvegen i østkant av Haverslia. Det er flere gode argumenter for å gjøre dette. For det første vil det være til nytte for den aldrende befolkningen i Haverslia 1, da det gjør det lettere å få reist inn til vare- og tjenestetilbudene i sentrum. For det andre arbeider en stor andel av de yrkesaktive i disse boligområdene i sentrum. Et morgen- og ettermiddagstilbud vil dermed den relativt store trafikkbelastningen i sentrum på disse tidene. For det tredje vil en ringbussløsning gjøre det mer attraktivt å bo i Haverslia og dermed bidra til å snu den negative trenden i Haverslia 1.

De næringsarealer som ligger inne i dagens kommunedelplan for Tynset kommune er rettet mot salg- og servicerettet virksomhet. Dette er næringer som i dag dels er relativt tungt representert i kommunen. På regionnivå er en stor andel av denne type arbeidsplasser plassert i Tynset og Røros. Dette indikerer at de nevnte kommuner betjener sitt omland med denne type virksomheter. Det er også en relativt høy innpendling fra omlandskommunene til Tynset. En del av pendlerne jobber innen for disse virksomhetene,

spesielt varehandel, så næringene er også direkte av betydning rent sysselsettingsmessig for omlandet. Nasjonalt har det vært en relativt sett mindre nedgang innen salgsrettet virksomhet enn i Tynset kommune de siste årene. Innen deler av tjenesteyting har det nasjonalt vært vekst, mens det har vært nedgang i Tynset kommune I vår skift- andelsanalyse impliserte det et tap på konkurransekomponenten. Økt tilrettelegging av salg- og servicerettet virksomhet gjennom nye næringsarealer kan bidra til å bedre konkurransesituasjonen for denne type næringer i kommunen og gi dem et løft sysselsettingsmessig. Dette forutsetter selvfølgelig at det er et marked der også i framtiden.

6 REFERANSELISTE

Alnes, P.K., Ericsson, B., Lerfald, M. og Hagen, S.E. (2013). *Verdiskaping i kultur- og opplevelsesnæringene i Hedmark*. (Østlandsforskning Rapport nr. 10, 2013). Lillehammer: Østlandsforskning.

Alnes, P.K., Hagen, S.E., Vasaasen A. og Ørbeck M. (2009). *Befolkning, næringsliv og attraktivitet i Hamar*. (Østlandsforskning Rapport nr. 9, 2009). Lillehammer: Østlandsforskning.

Alnes, P.K., Hagen, S.E. og Ørbeck M. (2009). *Elverums befolkning og attraktivitet*. (Østlandsforskning Rapport nr. 6, 2009). Lillehammer: Østlandsforskning.

Andersen, T., Alnes, P.K., Gløtvold-Solbu, K., Røhnebak, M., Hagen, A. (2014): *Gode i hop. Samspill og samarbeid mellom Lillehammer og omland*. ØF-rapport 10/2014. Østlandsforskning: Lillehammer.

Engebretsen og Gjerdaaker (2012). *Potensial for regionforstørring*. TØI rapport 1208/2012. Transportøkonomisk institutt: Oslo.

Halvorsen, K., Høibø, S.H., Alnes, P.K., Hauge, A., Mei, X.Y., Lerfald, M. og Gløtvold-Solbu, K. (2014). *Attraktive byer og tettsteder. Utredninger regional plan for attraktive byer og tettsteder i Oppland*. (Analyse & Strategi, Østlandsforskning og Geodata 2014). Oslo: Analyse & Strategi.

Haraldsen, T., Hagen, S.E. og Alnes P.K. (2008). *Kulturnæringene i Norge. Muligheter og utfordringer – en oppdatering av kartleggingen fra 2004*. (Østlandsforskning Rapport nr. 12, 2008). Lillehammer: Østlandsforskning.

Selstad, T. og Alnes, P.K. (2008). *Ringsaker mot 2030. Struktur og dynamikk blant næringsliv og befolkning*. (Østlandsforskning Rapport nr. 10, 2008). Lillehammer: Østlandsforskning.

Ørbeck M., Alnes, P.K., Hagen, S.E., Skålholt, A. og Hauge A. (2010). *Hamars rolle som regionsenter*. (Østlandsforskning Rapport nr. 2, 2010). Lillehammer: Østlandsforskning.

**Kommunedelplan for Tynset tettsted.
Delutredning 1: Vekst og utvikling av regionsenteret**

Denne rapporten inngår som et av flere kunnskapsunderlag i Tynset kommune sitt arbeid med kommunedelplanen. I rapporten ser vi nærmere på temaer som befolkning, sysselsetting, pendling, næringsstruktur og stedskvaliteter relatert til ulike kultur-, opplevelses- og tjenestetilbud. Nevnte temaer sees i et oppsummeringskapittel i forhold til det pågående planarbeidet i kommunen.

ØF-rapport 06/2015
ISBN nr: 978-82-7356-747-5