

ØF-rapport nr. 05/2003

**Regionsentrenes betydning og utvikling i spredtbygde strøk-
en kartlegging av arbeidsplass- og befolkningsutvikling i
Fjellregionene**

av

Espen Køhn



østlandsforskning

Tittel: Regionsentrenes betydning og utvikling i spredtbygde strøk- en kartlegging av arbeidsplass og befolkningsutvikling i Fjellregionene

Forfattere: Espen Køhn

ØF-rapport nr.: 05/2003

ISBN nr.: 82-7356-511-4.

Prosjektnummer: K135

Prosjektnavn: Regionsentrenes rolle i spredtbygde strøk

Oppdragsgiver: SIVA

Prosjektleder: Espen Køhn

Referat: Rapporten viser utviklingen i antall arbeidsplass- og befolkningsutvikling i regionsentrene og nabokommunene. Alle regionsentrene har hatt en positiv vekst i antall arbeidsplasser og vært viktig for å opprettholde sysselsettingen i regionene. Veksten i arbeidsplasser har kommet innenfor tjenesteyting og da spesielt det offentlige. Privat og forretningsmessig tjenesteyting har også vokst, men veksten er svakere enn på landsbasis. Flertallet av regionsentrene har også hatt en vekst mht befolkning. En av utfordringene for kommuner/regioner i spredtbygde strøk er aldersfordelingen i befolkningen.

Sammendrag: Norsk

Emneord: Regionsentre

Dato: 14. februar 2003

Antall sider: 67

Pris: Kr. 154,-

Utgiver: Østlandsforskning
Serviceboks
N-2626 Lillehammer
Telefon 61 26 57 00
Telefax 61 25 41 65
e-mail: [oef@ostforsk.no](mailto: oef@ostforsk.no)
<http://www.ostforsk.no>

? Dette eksemplar er fremstilt etter KOPINOR, Stenergate 1 0050 Oslo 1. Ytterligere eksemplarfremstilling uten avtale og strid med åndsverkloven er straffbart og kan medføre erstatningsansvar.

Forord

Denne rapporten er utarbeidet av Østlandsforskning på oppdrag fra SIVA. Målsettingen for denne kartleggingen har vært å dokumentere utviklingen av arbeidsplasser og befolkning i Fjellregionene med et spesielt fokus på hvilke rolle regionsentrene har hatt.

Hamar/Lillehammer, januar 2003

Kristian Lein
Forskningsleder

Espen Køhn
Prosjektleder

Innholdsfortegnelse

Sammendrag	7
1 Innledning	9
1.1. Fokus i analysen	9
1.2. Geografisk analyseområde.....	9
1.3. Innholdet i rapporten.....	9
2. Metode og datagrunnlag	10
3. Drivkrefter for regional utvikling	10
Hvorfor fokus på regioner?.....	11
3.1. Typologi for regional utvikling	11
4. Arbeidsplassutvikling	14
4.1. Arbeidsplassutvikling i Norge	14
4.2. Arbeidsplassutvikling i Fjellregionen.....	16
4.2.1. Næringenes betydning og utvikling i Fjellregionen	18
4.2.1. Regionsentrenes rolle i Fjellregionen.	22
4.3. Arbeidsplassutvikling i Nord- Gudbrandsdalsregionen.....	25
4.3.1. Næringenes betydning og utvikling i Nord- Gudbrandsdalsregionen.	27
4.3.2. Regionsenterets rolle i Nord- Gudbrandsdalsregionen.....	29
4.4. Arbeidsplassutvikling i Valdres- region.....	31
4.4.1. Næringenes betydning og utvikling i Valdres- regionen.	33
4.4.2. Regionsenterets rolle i Valdres-regionen.....	35
4.5. Arbeidsplassutvikling i Oppdal, Midtre - Gauldal og Rennebu.....	37
4.5.1. Næringenes betydning og utvikling i Oppdal, Midtre Gauldal og Rennebu regionen.	39
4.5.2. Regionsenterets rolle i Oppdal, Midtre –Gauldal og Rennebu regionen.....	42
4.6. Arbeidsplassutvikling i Fjellregionene	43
4.6.1. Næringenes betydning og utvikling i Fjellregionene.....	45
4.6.2. Regionsentrenes rolle i Fjellregionene	48
4.6.3. Pendling i Fjellregionene	49
5. Befolkningsutvikling	51
5.1. Befolkningsutvikling i Fjellregionen.....	52
5.2. Befolkningsutvikling i Nord- Gudbrandsdalen	54
5.3. Befolkningsutvikling i Valdres- regionen	56
5.4. Befolkningsutvikling i Oppdal, Midtre- Gauldal og Rennebu	58
5.5. Befolkningsutvikling i Fjellregionene	60
6. SWOT.....	62
6.1. Fjellregionen.....	62
6.2. Nord- Gudbrandsdalen.....	63
6.3. Valdres	64
6.4. Oppdal, Midtre Gauldal og Rennebu.....	65

Sammendrag

Målet for denne rapporten har vært å kartlegge utviklingen i arbeidsplasser og befolkning for perioden 1990 og fram til 2001 i Fjellregionene. Utviklingen i regionsentrene i forhold til nabokommunene, eller omlandskommunene, er spesielt vektlagt.

Fjellregionene omfatter Fjellregionen (Rendalen, Tolga, Tynset, Alvdal, Folldal, Os Røros, Holtålen og Tydal), Nord- Gudbrandsdalsregionen (Dovre, Lesja, Skjåk, Lom, Vågå og Sel), Valdres-regionen (Sør-Aurdal, Etnedal, Nord-Aurdal, Øystre Slidre, Vestre Slidre og Vang) og Oppdal- Midtre Gauldal og Rennebu regionen.

Kartleggingen viser for det første at ingen av regionene samlet sett har samme prosentvise vekst i befolkning og arbeidsplasser fra 1995 til 2001 som øvrige regioner på Østlandet (basert på SSB's inndeling i økonomiske regioner). For det andre er det relativt store forskjeller mellom kommunene i Fjellregionene. Alle regionsentre (Tynset, Røros, Nord- Aurdal, Oppdal og Sel) har en vekst i antall arbeidsplasser i perioden. I tillegg har Os kommune en svak arbeidsplassvekst. Øvrige kommuner har en tilbakegang.

Når det gjelder prosentvis vekst i befolkningen har den kommet i Oppdal, Tynset, Røros, Os og Tolga. Resten av kommunene hadde en tilbakegang. Alle regioner har en større andel eldre sammenliknet med nasjonalt nivå. Dette vil ha effekt i forhold til regionenes naturlige vekstkraft, og befolkningsvekst forutsetter dermed positiv nettoinnflytting.

I alle regioner har det vært en nedgang innen primærnæringene (jord og skogbruk) og nedgangen er sterkere enn hva man finner på nasjonalt nivå. Andelen sysselsatte innen offentlig tjenesteyting økte i alle regioner og veksten var sterkere enn for landet som helhet. Flertall av regionene har en andel arbeidsplasser innen offentlig tjenesteyting som ligger på landsnivå eller høyre. De fleste regionene er underrepresentert, eller har en lavere andel arbeidsplasser, innenfor privat og forretningsmessig tjenesteyting og veksten i disse næringene er lavere i Fjellregionene enn på nasjonalt nivå. Denne utviklingen gjelder spesielt innenfor forretningsmessig tjenesteyting. Tynset er et unntak i denne sammenheng. For det første er næringen overrepresentert sammenliknet med landet som helhet og veksten fra 1990 til 1996 var sterkere enn på nasjonalt nivå. Fra 1996 til 2001 var den noe lavere enn i Norge som helhet.

Røros skiller seg ut i forhold til de andre kommunene i Fjellregionene og Norge som helhet ved en sterk overrepresentasjon innenfor industri gjennom hele 1990 tallet og med en vekst som er sterkere enn på nasjonalt nivå.

Sel har styrket sin rolle som regionsenter innenfor varehandel gjennom 1990 tallet. En annen næring som har økt sin relative betydning er trelast- og treforedling hvor veksten er sterkere enn på nasjonalt nivå.

I Valdres har regionsenteret også styrket sin rolle innenfor varehandel. Næringen er overrepresentert sammenliknet med landet som helhet og veksten har vært sterkere enn på landsbasis.

Oppdal som regionsenter i Oppdal, Midtre Gauldal og Rennebu regionen, har også styrket sin rolle som handelssenter gjennom vekst innen varehandel.

Alle regionene og regionsentrene, unntatt Tynset, er overrepresentert innenfor hotell og restaurant, men det er en tendens til at veksten i næringen har vært svakere enn på nasjonalt nivå. Bygg og anleggsektoren i Fjellregionene har hatt en sterkere vekst enn på nasjonalt nivå og er overrepresentert i regionen.

Kort sagt har regionsentrene og veksten i offentlig tjenesteyting vært viktige for å opprettholde hovedtrekkene i bosettingsmønsteret og målsettingen om arbeids-, bo og serviceregioner.

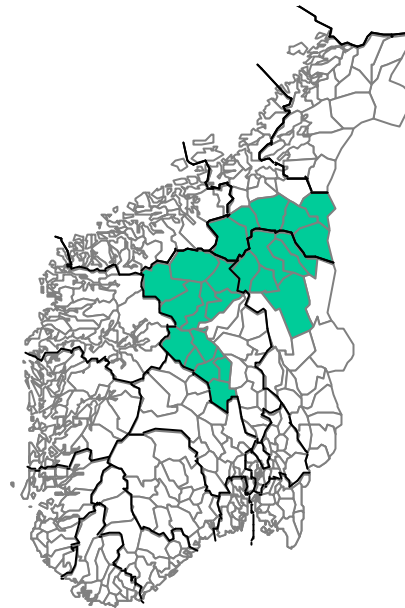
1 Innledning

1.1. Fokus i analysen

Fokuset i denne kartleggingen er arbeidsplassutviklingen og befolkningsutviklingen i Fjellregionene. Hensikten er å dokumentere hvordan utviklingen i disse regionene har vært fra 1990 og fram til utgangen av 2001. Et spesielt fokus vil være hvordan regionsentrene har utviklet seg, eller sagt på en annen måte; hvilke funksjon disse har i spredtbygde strøk.

1.2. Geografisk analyseområde.

Det geografiske analyseområdet er Fjellregionen (Rendalen, Tolga, Tynset, Alvdal, Folldal, Os, Røros, Holtålen og Tydal), Nord-Gudbrandsdalen (Dovre, Lesja, Skjåk, Vågå, Lom, Sel) Valdres (S- Aurdal, Etnedal, N- Aurdal, Ø-Slidle, V- Slidre og Vang) Oppdal., Midtre Gauldal og Rennebu.



1.3. Innholdet i rapporten

Første del (kap.4) av rapporten viser næringsfordelt utvikling i antall arbeidsplasser fra 1990 til 2001 for alle regionene og for Fjellregionene samlet. Norge blir brukt som referanse. Det kan være uheldig å bruke landet som helhet fordi mye av veksten innenfor for eksempel tjenesteyting har kommet i Oslo og Akershus.

Kap. 5. viser befolkningsutvikling (kjønnsfordelt og alderssammensetning) for de samme geografiske områdene.

Et spesielt fokus i rapporten vil ligge på hvilke betydning regionsentrene har i spredtbygde strøk. Er det slik at veksten i både bosetting og arbeidsplasser kommer i regionsentrene ? Har for eksempel nedgangen i primærnæringene i regionen blitt erstattet av arbeidsplasser innenfor tjenesteyting i regionsenteret. ? Er det regionsentrene som i størst grad utvikler et ”differensiert” næringsliv, mens omlandskommunene i større grad er basert på offentlig tjenesteyting ?

Rapporten oppsummeres i en SWOT for alle regionene. SWOT er en metodikk for å vise eller få fram styrker, svakheter, muligheter eller trusler på et område.

2. Metode og datagrunnlag

Kartleggingen er basert på historiske data i fra PANDA- systemet (arbeidsplassstatistikk) og i fra SSB (befolkning).

PANDA (**P**lan og **a**nalysesystem for **n**æringsliv, **d**emografi og **a**rbeidsmarked) er et økonomisk-demografisk modellsystem utviklet for bruk i regional analyse og overordnet planlegging i fylker og på lavere geografisk nivå. Systemet omfatter både databaser og modeller og kan anvendes både til historiske analyser, konsekvensberegninger og framskrivninger. Styrkene ved PANDA mht. arbeidsplasser eller sysselsatte er at selvstendig næringsdrivende er med i statistikken og at det er det mest oppdaterte systemet. All statistikk i PANDA er basert på data fra SSB, men blir tilrettelagt for PANDA systemet av SINTEF.

3. Drivkrefter for regional utvikling

Figur 3.1 illustrerer noen av de viktigste faktorene som påvirker regional utvikling. F.eks vil utviklingen påvirkes av statlig politikk, både i form av virkemidler direkte rettet inn mot næringsutvikling og regional utvikling og i form av mer generelle virkemidler som indirekte har effekter

på den regionale utviklingen (f.eks finanspolitikk, skattepolitikk eller kommunepolitikk). Det statlige overføringssystemet er sentralt fordi det bl.a. har effekt i forhold til etterspørsel etter varer og tjenester og dermed næringsstrukturen i en region.

Samferdselspolitikk vil ha effekt i forhold til muligheten for pendling. Pendling er

vesentlig fordi det er med på å opprettholde bosettingen og genererer inntekter til et område. Videre vil den regionale utviklingen være avhengig av internasjonale (og nasjonale) utviklingstrekk.

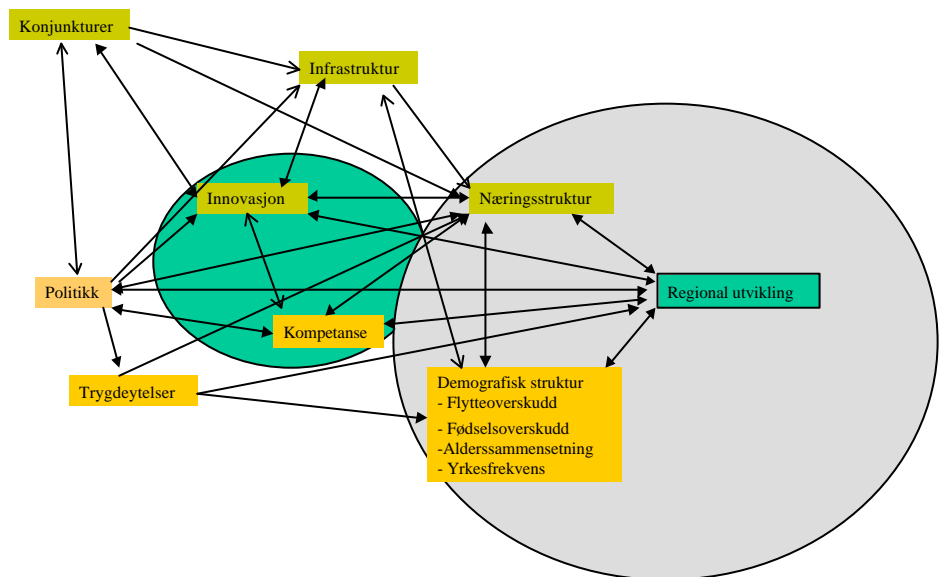


Fig.3.1.: Illustrasjon av sentrale faktorer som påvirker regional utvikling

Et fleksibelt og et velfungerende arbeidsmarked er en viktig forutsetning for økonomisk vekst og utvikling. Med fleksibilitet menes bl.a. arbeidskraft kan overføres fra næringsgrener i tilbakegang og over til mer ekspansive sektorer. Dette forholdet blir enda viktigere i skiftet fra et primærnærings og industribasert samfunn og over et mer tjenestebasert samfunn (SIKA rapport 2001:3).

Hvorfor fokus på regioner?

Funksjonelle regioner kan være en viktig forutsetning for et spredt bosettingsmønster. Større regioner (regionforstoring) har fire viktige positive elementer:

- Økte jobbmuligheter for innbyggere
- Økt markedstilgang for det lokale næringsliv
- Lettere for det lokale næringslivet og skaffe kvalifisert arbeidskraft
- Multiplikatoreffekten av økt etterspørsel etter varer og tjenester lokalt.

Regionforstoring kan oppstå ved at tilgjengeligheten mellom to mindre - regioner blir så bra at det blir mulig å arbeidspendle daglig mellom regionene uten alt for store kostnader f.eks. i form av reisetid (SIKA rapport 2001:3).

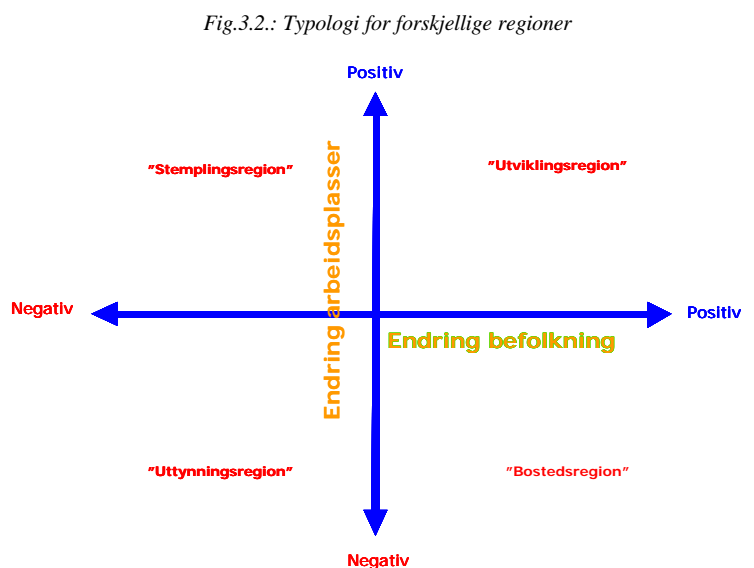
NUTEK har i sitt arbeide gått ut ifra den enkelte arbeids- bo og serviceregion kan bedre sine vekst og utviklingsforutsetninger på to måter: Enten gjennom integrasjon i en ny og større region, eller gjennom å forbedre sine egne rammebetingelser.

I en større region finnes også større forutsetninger for økt spesialisering av både næringsliv og arbeidskraft. I neste omgang skaper dette et vesentlig større mangfold av næringer og kompetanse som i neste omgang ytterligere forsterker et dynamisk samspill mellom en mer og mer avansert etterspørsel i forhold til tilbud. Dette vil i større grad sikre at man blir mindre sårbare og at man i større grad deltar i den globaliserte økonomien. Økt globalisering og overgang til en mer kunnskapsbasert økonomi vil gi regionene økte utviklingsmuligheter. Fokus på regionforstoring og etablering av lokale utviklingsnettverk vil være et av virkemidlene som kan sikre lokal og regional utvikling. Et godt fungerende samferdselssystem vil øke mulighetene for regionforstoring og i neste omgang bosettingsbasert næringsutvikling. Lokale utviklingsnettverk kan for eksempel knyttes opp mot kunnskapsparker og næringshager. Lokale utviklingsnettverk krever også at det skapes arenaer hvor næringsliv og offentlige aktører kan utvikle felles grensesnitt

3.1. Typologi for regional utvikling

Endring i antall arbeidsplasser og endring i befolkning er viktige indikatoren for regional utvikling. Hvis man "krysser" disse to variablene kan det lages en enkelt typologi. (Jfr. fig. 3.2)

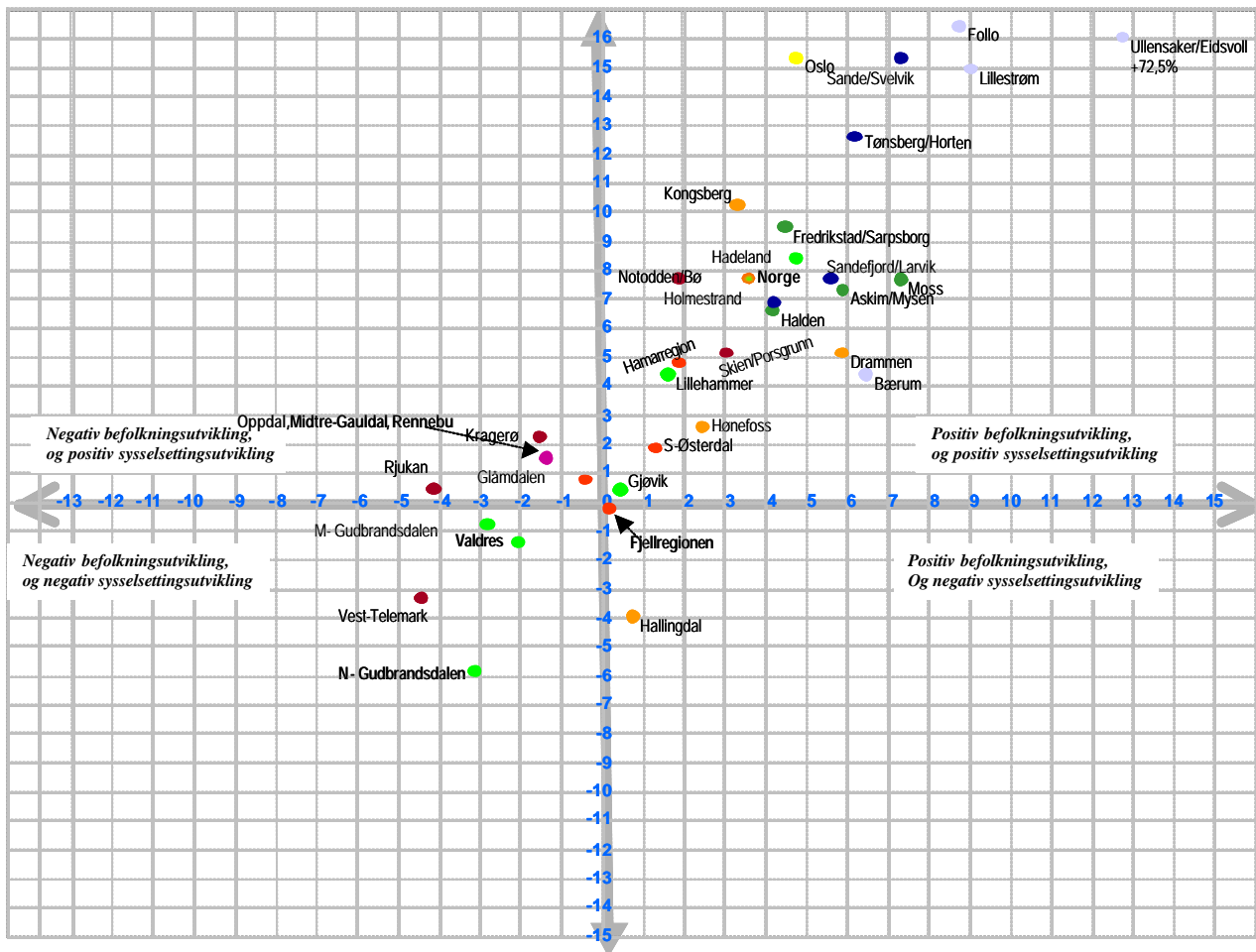
En region som har vekst i befolkning og arbeidsplasser kan kalles en utviklingsregion. Hvis et området har positiv befolkningsutvikling, men negativ arbeidsplassutvikling kan det kalles en bostedsregion. Den tredje gruppen er regioner som har positiv



arbeidsplassutvikling, men nedgang i befolkningen. Her er det kalt en stemplingsregion. Med menes at det er et område hvor folk jobber (innpendlingsområde). Den fjerde kategorien er her kalt uttynningsregion. Med det menes at det er nedgang i både befolkning og arbeidsplasser.

Ved å se på prosentvis endring i arbeidsplasser og befolkning fra utgangen av 1995 til 2001 for regioner i Østlandssamarbeidet + Oppdal, Midtre - Gauldal og Rennebu og plasserer dette i ovennevnte typologi får man et relativt klart bilde av utviklingen fra midten av 1990 tallet.

Fig.3.3. Plott som viser prosentvis endring i arbeidsplasser og befolkning fra 1995 til 2001 pr. 31.12.. for økonomiske regioner på Østlandet (SSB's inndeling) og Oppdal, Midtre Gauldal og Rennebu regionen.

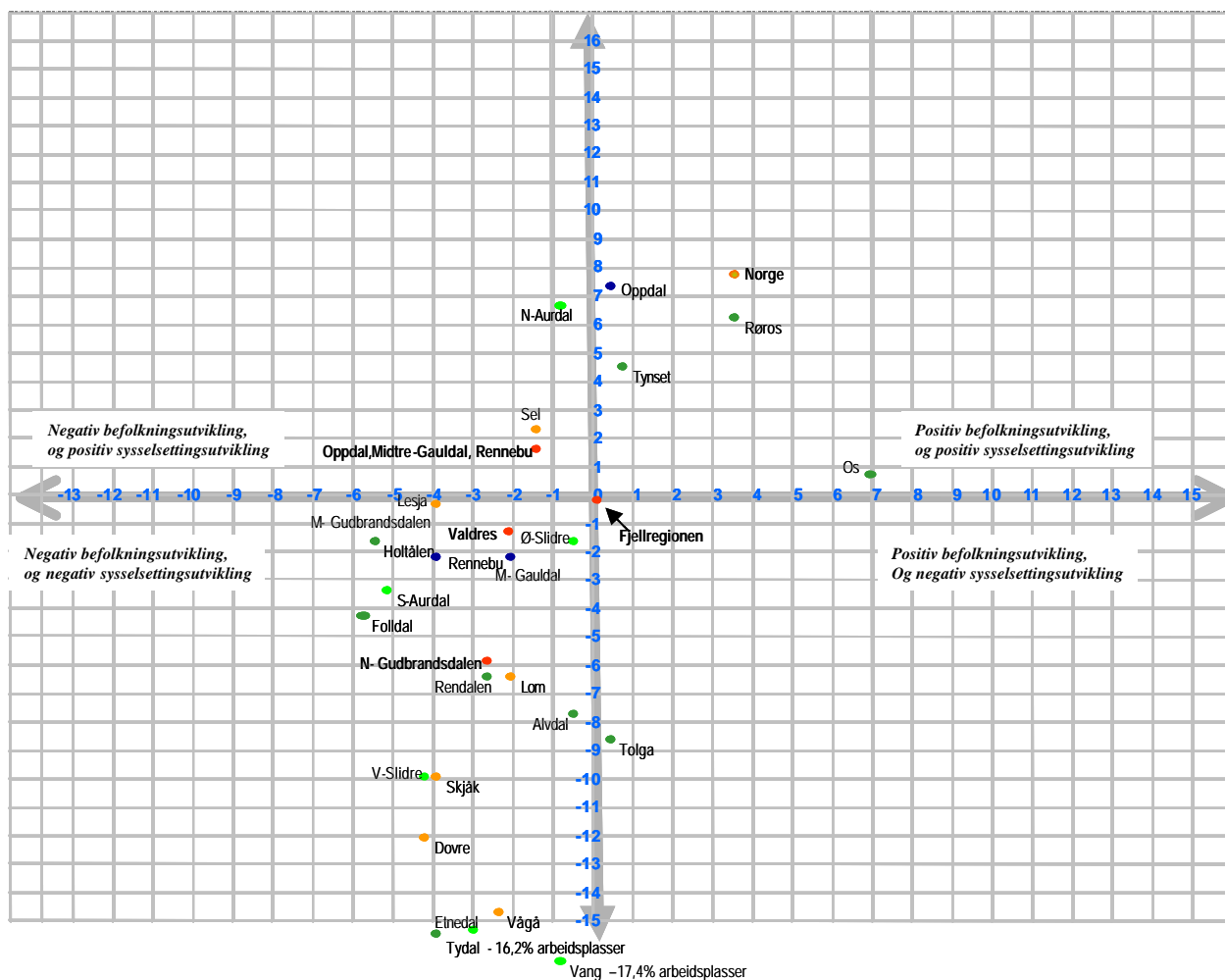


I dette plottet er SSB's inndeling i forhold til økonomiske regioner brukt. I Hedmark og Oppland er det brukt den vanlige regioninndelingen.

Tendensen i tabellen er at regioner på begge sider av Oslofjorden og i aksene mot Øvre Romerike som har hatt en sterk vekst i folketall og arbeidsplasser.

Hvordan har utviklingen vært for kommunene i Fjellregionen ?

Fig.3.3. Plott som viser prosentvis endring i arbeidsplasser og befolkning fra 1995 til 2001 pr. 31.12.. for kommuner og regioner i Fjellregionene (KildePANDA og SSB)



Alle regionsentrene i Fjellregionene har hatt en positiv utvikling mht antall arbeidsplasser fra 1995 til 2001. Nord- Aurdal og Sel har hatt en svak nedgang i befolkningen. Av omlandskommunene til regionstrene skiller Os kommune seg ut, ved en sterk befolkningsvekst i perioden samt en liten økning i antall arbeidsplasser. Alle andre omlandskommuner har en nedgang, men styrken varierer. Etnedal, Vågå og Tydal har hatt en nedgang på rundt 15% eller mer når det gjelder arbeidsplasser. Folldal, Sør-Aurdal og Holtålen er de kommunene som har hatt størst nedgang i befolkningen på 5- 6% i perioden.

Viktige forklaringsfaktorer i denne sammenheng er:

- Endring i næringsstruktur, fra primær- og industribasert dominans til tjenesteyting, spesielt offentlig og privat.
- Statlige overføringer (rammetilskudd kommuner, trygder osv) sikrer etterspørsel etter varer og tjenester og dermed mindre endringer i bosettingsmønsteret.
- Pendling er med på å sikre lokal inntektsskapning som igjen genererer etterspørsel etter varer og tjenester.

4. Arbeidsplassutvikling

Arbeidsplasser er en viktig forutsetning for å sikre opprettholdelsen av hovedtrekkene i bosettingsmønsteret. Bortfall av arbeidsplasser vil over tid svekke en regions utviklingsmuligheter.

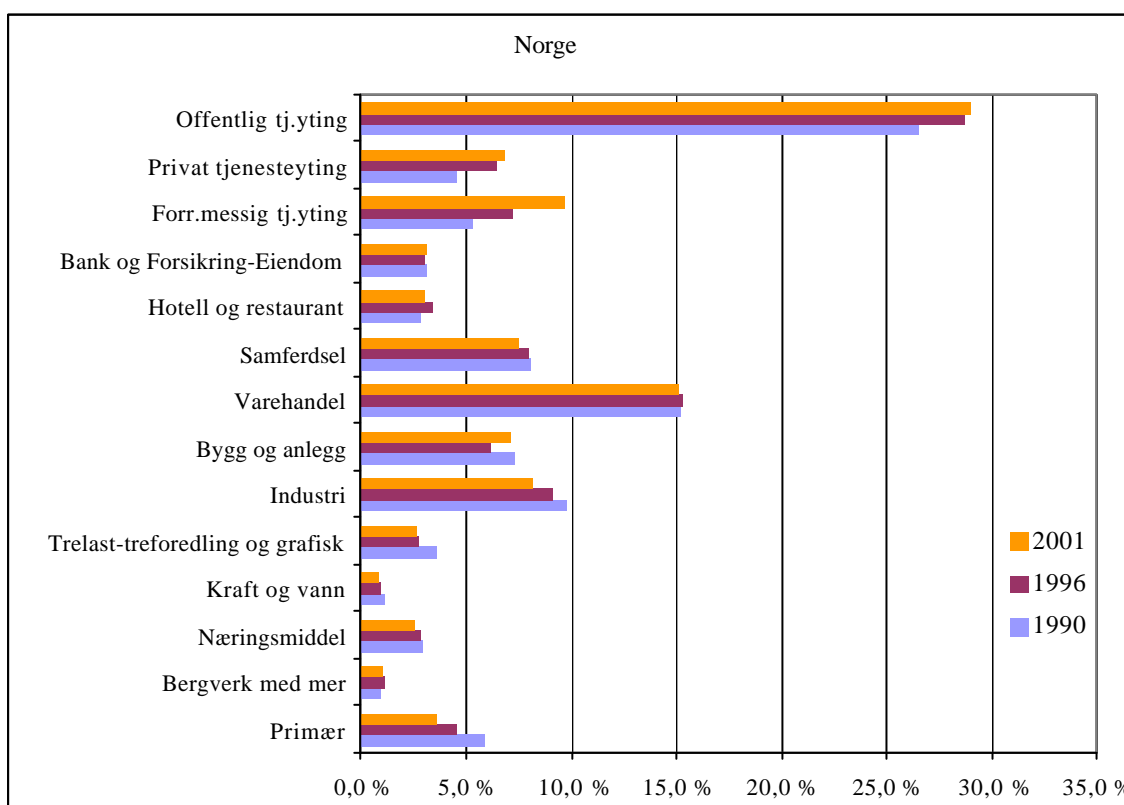
4.1. Arbeidsplassutvikling i Norge

I denne rapporten brukes utviklingen på nasjonalt nivå som referanse. Dette er gjort for å vise i hvilken grad regionene følger nasjonal utvikling eller ikke. Over- eller underrepresentasjon i en næring koplet mot vekst vil være viktige forklaringsvariable for å forstå utviklingen i et geografisk område.

Ved utgangen av 1990 var det i underkant av 1 850 000 arbeidsplasser i Norge. Fram til 2001 økte antall arbeidsplasser med nesten 230 000 eller 12,4%.

Figuren under viser prosentvise fordelingen av arbeidsplasser i Norge i 1990, 1996 og 2001.

Fig.4.1: Arbeidsplasser i Norge fordelt etter Norge i 1990, 1996 og 2001 Kilde:PANDA



På nasjonalt nivå er offentlig tjenesteyting den største næringen. Ved utgangen av 2001 hadde nesten tre av ti (29%) nordmenn sin arbeidsplass innen denne næringen. Næringen har vokst gjennom hele 1990 tallet, men den største veksten kom i perioden 1990- til 1996. Varehandel ligger stabilt på rundt 15% av arbeidsplassene og er den nest største næringen. På landsbasis har både privat- og forretningsmessig tjenesteyting hatt vekst

gjennom 1990 tallet og fram til utgangen av 2001. Privat tjenesteyting hadde sterkest vekst i perioden 1990 til 1996 (fra 4,6% av arbeidsplassene til 6,4%). Forretningsmessig tjenesteyting har nesten fordoblet sin andelsmessige styrke i perioden 1990- 2001. I 1990 var 5,3% av arbeidsplassene innen denne næringen, i 2001 var den økt til 9,6% eller nesten 200 000 arbeidsplasser. Samferdsel har ligget relativt stabil på rundt 7,5 til 8% i hele perioden. Innenfor trelast og treforedling forsvant det 10 500 arbeidsplasser fra 1990 til 1996 på landsbasis. Fra 1996 til 2001 var nedgangen på i underkant av 1 000. 2,5% av arbeidsplassene i Norge ved utgangen av 2001 var innenfor næringsmiddel. Det er en nedgang på 0,4 prosentpoeng sammenliknet med 1990. På landsbasis har industrien blitt redusert fra en andel av arbeidsplassene på 9,7% i 1990 til 8,1% i 2001.

Primærnæringene utgjorde 5,8% av arbeidsplassene i Norge i 1990. Ved utgangen av 2001 var andelen redusert til 3,5%

4.2. Arbeidsplassutvikling i Fjellregionen

Ved utgangen av 2001 var det 10 331 arbeidsplasser i Fjellregionen. Tabell 1 viser utviklingen i antall arbeidsplasser fra utgangen av 1990 og fram til utgangen av 2001. I løpet av denne tidsperioden forsvant i overkant av 330 arbeidsplasser. (-2,2%)

	1990	1991	1992	1993	1994	1995	1996	1997	1998	1999	2000	2001
Primær	2194	2157	2222	2061	1966	1909	1725	1672	1616	1564	1422	1261
Bergverk med mer	14	12	14	11	18	19	32	34	31	28	19	8
Næringsmiddel	307	320	270	281	300	324	373	288	323	334	360	373
Kraft og vann	152	171	169	168	161	170	169	165	163	150	141	139
Trelast-treforedling og grafisk	282	281	228	232	245	337	284	319	300	299	309	323
Industri	735	747	750	755	816	866	784	884	938	929	894	847
Bygg og anlegg	790	633	587	601	628	644	654	702	762	710	710	775
Varehandel	1044	997	997	997	992	995	1109	1159	1193	1259	1219	1175
Samferdsel	734	710	716	741	644	629	621	620	611	703	567	528
Hotell og restaurant	468	456	449	436	446	419	463	432	385	364	424	392
Bank og Forsikring-Eiendom	180	180	170	168	160	156	189	198	179	187	206	185
Forr.messig tj.yting	139	157	153	159	172	189	374	374	346	285	409	476
Privat tjenesteyting	410	274	270	264	307	286	405	383	403	421	418	437
Statlig tjenesteyting	228	273	268	290	235	254	199	205	195	191	187	577
Kommunal tj.yting	2599	2927	2850	2882	2846	2788	2943	3022	3086	2968	3144	2824
Ufordelt tj.yting	198	215	272	263	258	247	7	7	6	7	9	9
Uoppgitt	93	57	94	53	191	111	50	62	15	5	2	2
Totalt	10567	10567	10479	10362	10385	10343	10381	10526	10552	10404	10440	10331

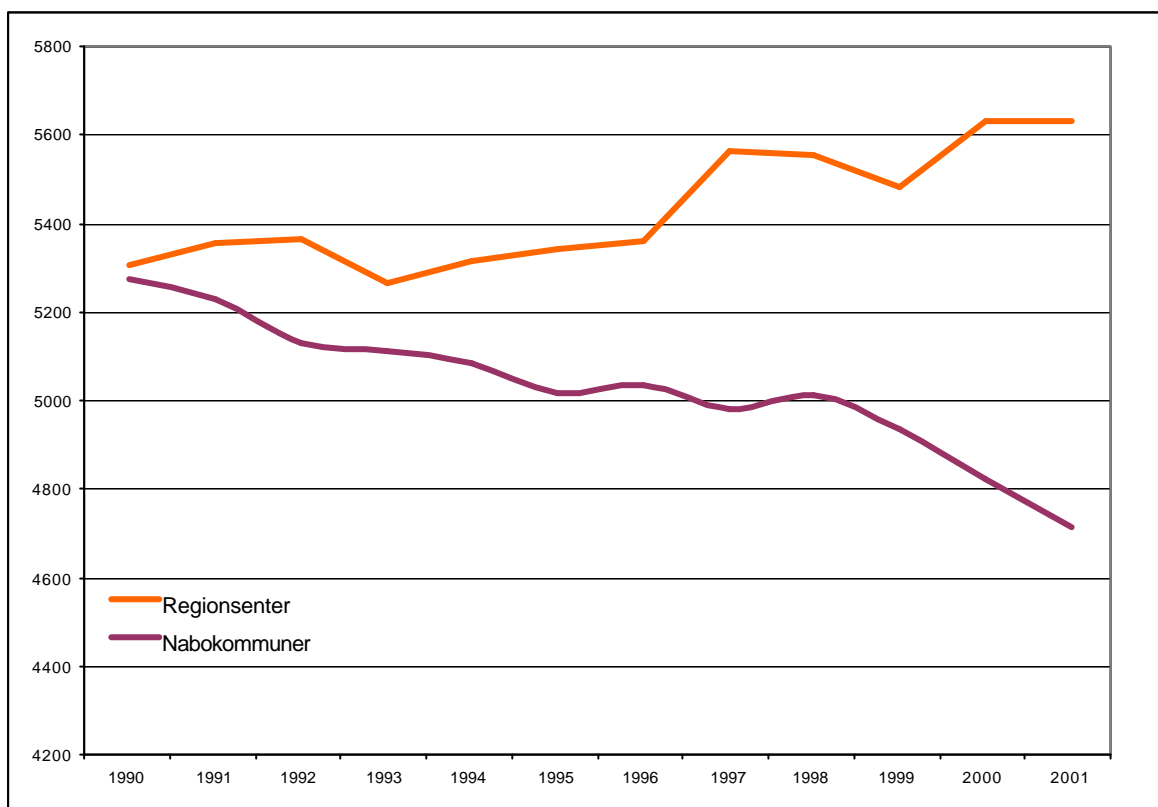
Tab.4.1: Arbeidsplasser fordelt etter næring fra 1990 til 2001 i Fjellregionen. Kilde: PANDA

Hovedtendensen i arbeidsplassutvikling er for det første en nedgang innen primærnæringene, fra i underkant av 2 200 i 1990 til i underkant av 1 300 i 2001. Regionen som helhet har i samme periode hatt en vekst innenfor industri og tjenesteyting.

Når det gjelder tjenesteyting er det to forhold som må nevnes. For det første viser statistikken for perioden 1990- 1995 rundt 200 til 300 arbeidsplasser innen ufordelt tjenesteyting. Grunnet endring i klassifisering er disse fordelt på andre områder innen tjenesteyting fra 1996. Det andre forholdet som er av betydning er veksten i statlig tjenesteyting fra 2000 til 2001. Årsaken til dette er etablering av statlige helseforetak.

Utviklingen på 1990 tallet i Fjellregionen viser store forskjeller på kommunenivå. Figur 4.2 viser utviklingen i antall arbeidsplasser i regionsentrene og i kommunene rundt.

Fig.4.2. Arbeidsplassutvikling i regionsentrene (Røros og Tynset) og nabokommunene fra 1990 til 2001 Kilde: PANDA



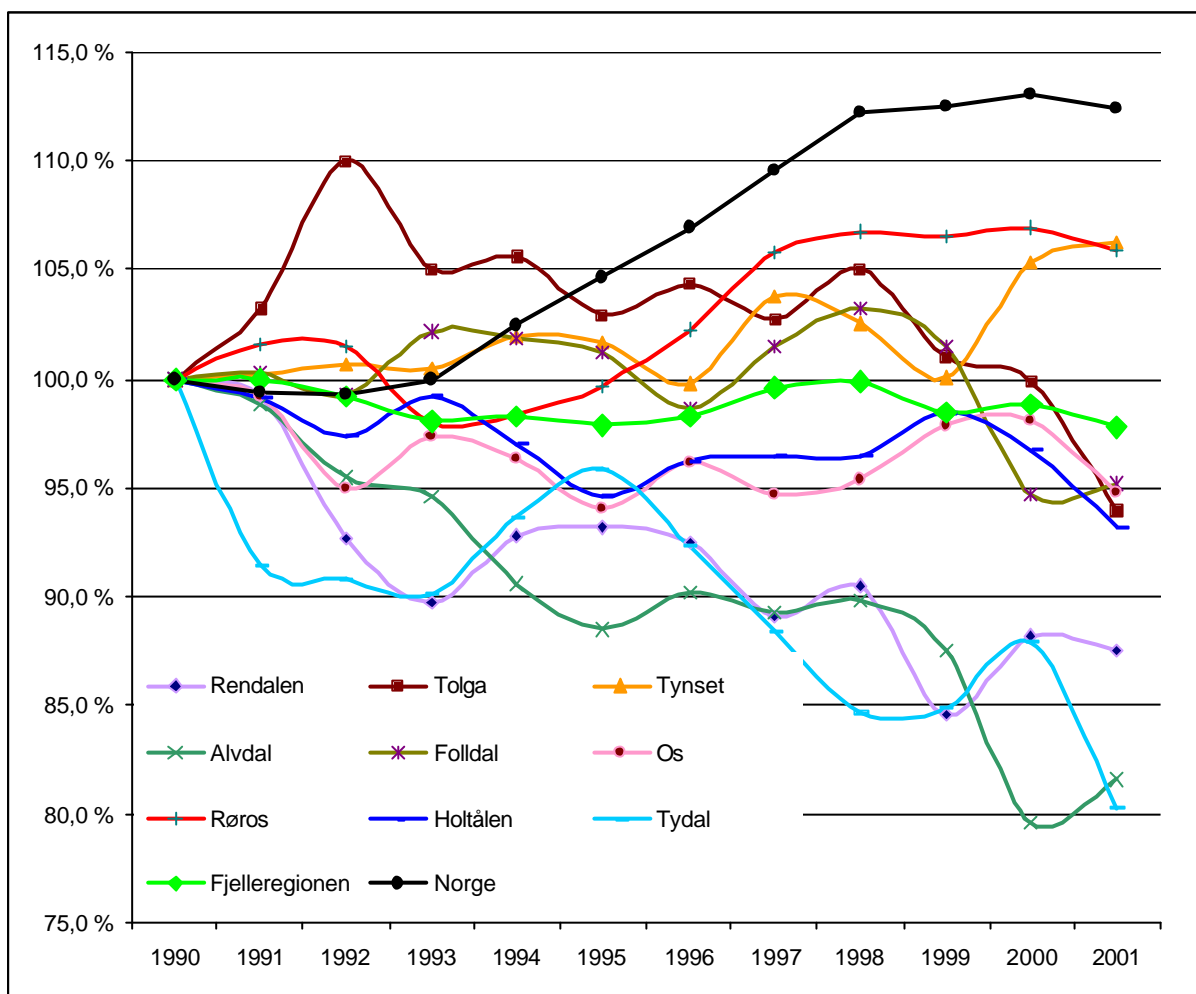
Utviklingen i antall arbeidsplasser er entydig. Veksten i antall arbeidsplasser har vært i regionsentrene Røros og Tynset. Nabokommunene har samlet sett hatt en nedgang. Veksten i regionsentrene (+ 324) har ikke vært sterk nok til å oppveie nedgangen i nabokommunene (-560).

Figur 4.3 viser en indeks for utviklingen i antall arbeidsplasser for alle kommuner i Fjellregionen, for Fjellregionen samlet og for Norge.

Ingen av kommunene i regionen har hatt samme utvikling i antall arbeidsplasser som det man finner på landsbasis, hvor antall arbeidsplasser økte med nesten 14%. Utviklingen i Fjellregionen kan grovt sett inndeles i tre grupper. Regionsentrene (Røros og Tynset) som har en vekst antall arbeidsplasser på i overkant av 5%. I andre enden er det kommuner som har hatt en nedgang på 12,5 % til 20% i antall arbeidsplasser (Alvdal, Tydal og Rendalen). Mellom disse yterpunktene ligger kommuner som har en nedgang på 5- til 7% i arbeidsplasser (Tolga, Os, Folldal og Holtålen).

På kommunenivå varierer antall arbeidsplasser fra år til år (jfr. fig. 4.3), men retningen på utviklingen er relativt klar.

Fig.4.3. Indeks for arbeidsplassutvikling 1990 til 2001 for alle kommuner i Fjellregionen, Fjellregionen samlet og for Norge.
1990= 100 Kilde:PANDA



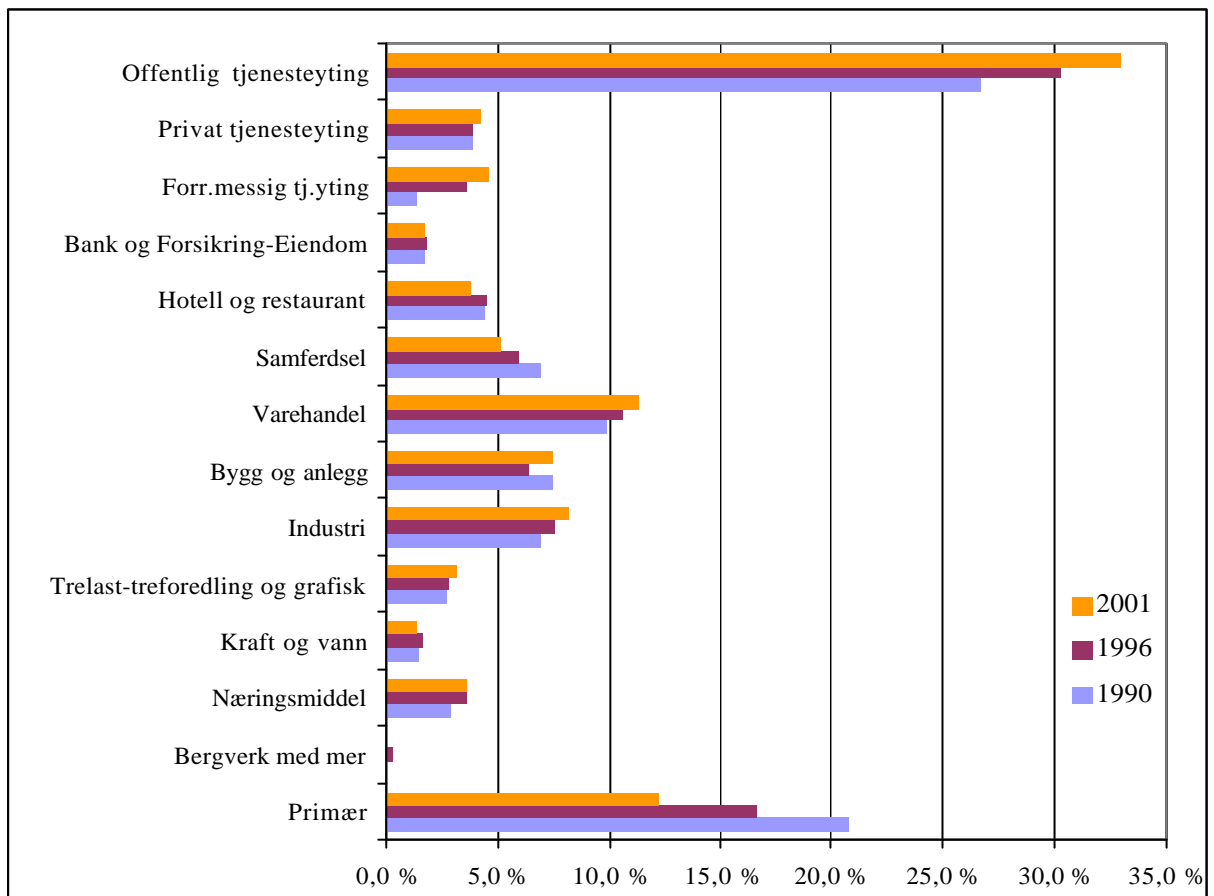
4.2.1. Næringenes betydning og utvikling i Fjellregionen

Et forhold er utviklingen i antall arbeidsplasser. Hvordan har utviklingen vært for de forskjellige næringene? Hvilke næringer har vært viktige for Fjellregionen og hvordan har utviklingen vært fra 1990 og fram til utgangen av 2001?

Figur 4.4. viser næringenes andelsmessige betydning i Fjellregionen for 1990, 1996 og 2001. Offentlig tjenesteyting var den viktigste næringen i 1990 (27% av arbeidsplassene) og har styrket sin betydning gjennom 1990 tallet. Ved utgangen av 2001 var denne andelen økt til 33%. Med offentlig tjenesteyting menes summen av statlig og kommunal tjenesteyting. Grunnen til at det behandles under ett er etableringen av regionale helseforetak.

Ved utgangen av 1990 utgjorde primærnæringen 21% av arbeidsplassene i regionen. Næringen har fått svekket sin betydning gjennom hele 90- tallet og ved utgangen av 2001 var 12,2% av arbeidsplassene innenfor jord og skogbruk.

Fig.4.4. Arbeidsplasser i Fjellregionen fordelt etter næring i 1990, 1996 og 2001. Kilde:PANDA



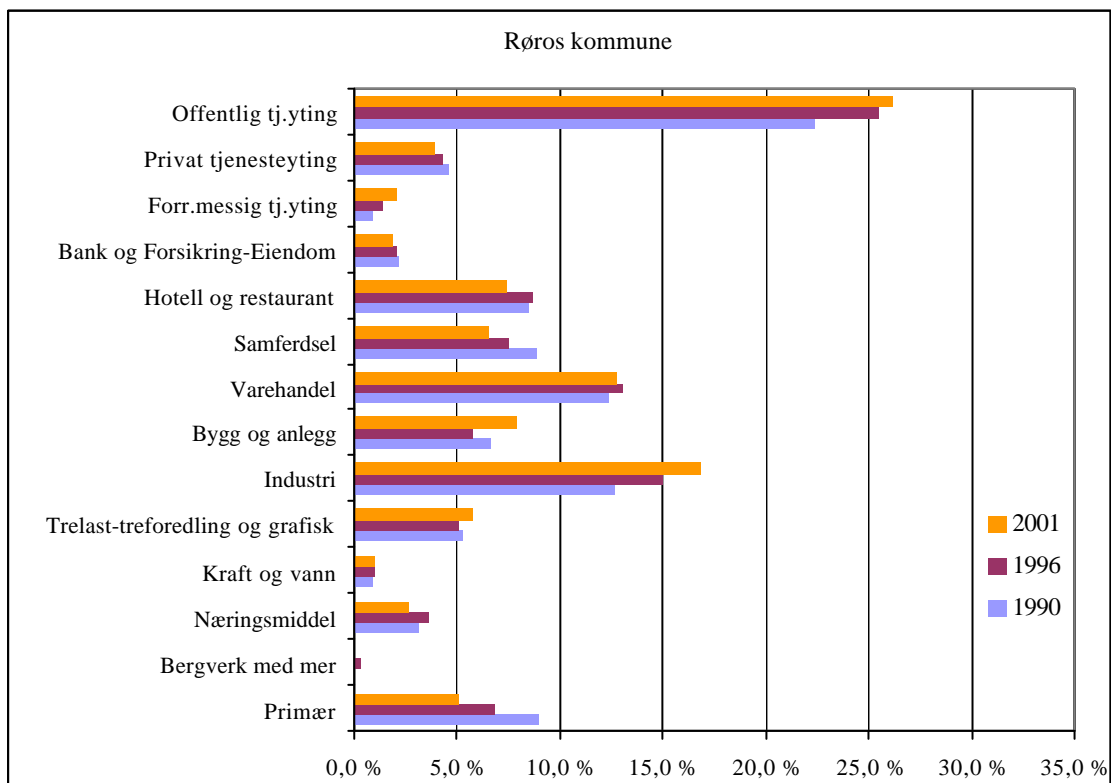
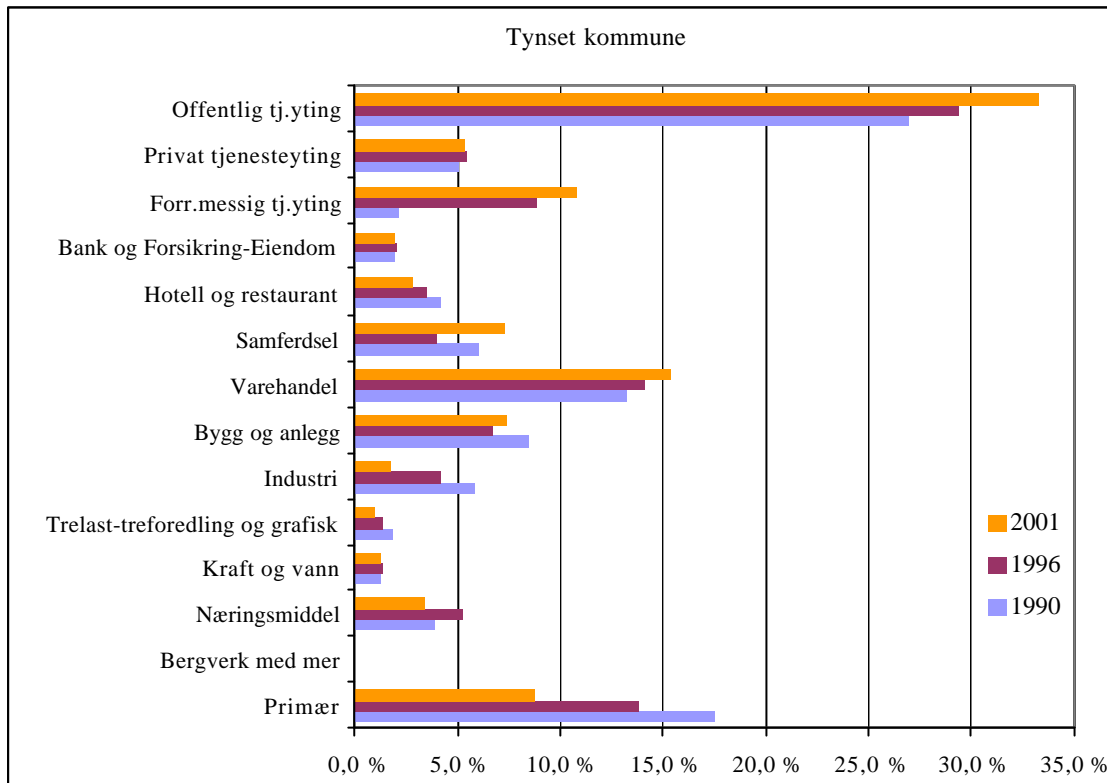
Varehandel er den tredje største næringen i regionen og var ved utgangen av 2001 nesten like stor som primærnæringen (0,8 prosentpoeng mindre). Denne næringen har hatt en svak stigning gjennom hele perioden.

Når det gjelder utviklingen innen privat og forretningsmessig tjenesteyting har førstnevnte vært relativt stabil i hele perioden. Forretningsmessig tjenesteyting på sin side har økt sin betydning. Kategoriene industri, trelast- treforedling samt næringsmiddel har også økt sin betydning.

Figur 4.5. viser arbeidsplassfordelingen i Tynset og Røros kommune i 1990, 1996 og 2001. De to regionsentrene har forskjellig næringsstruktur. Tynset har hatt en sterk vekst innenfor forretningsmessig tjenesteyting på 1990 tallet og har en større andel arbeidsplasser innenfor denne næringen enn på landsbasis. Røros skiller seg ut med en stor andel arbeidsplasser innen industri (17% i 2001) og næringen har vokst gjennom hele 1990 tallet. Til sammenlikning var i overkant av 8% av arbeidsplassene på nasjonalt nivå innenfor denne næringen ved utgangen av 2001.

Ellers viser figuren at de to regionsentrene er svært forskjellige mht andelen som jobber innenfor primærnæringene. Begge kommunene har hatt en nedgang i næringen, men reduksjonen har vært mye sterkere på Tynset enn på Røros.

Fig.4.5. Arbeidsplasser på Tynset og Røros fordelt etter næring i 1990, 1996 og 2001. Kilde:PANDA

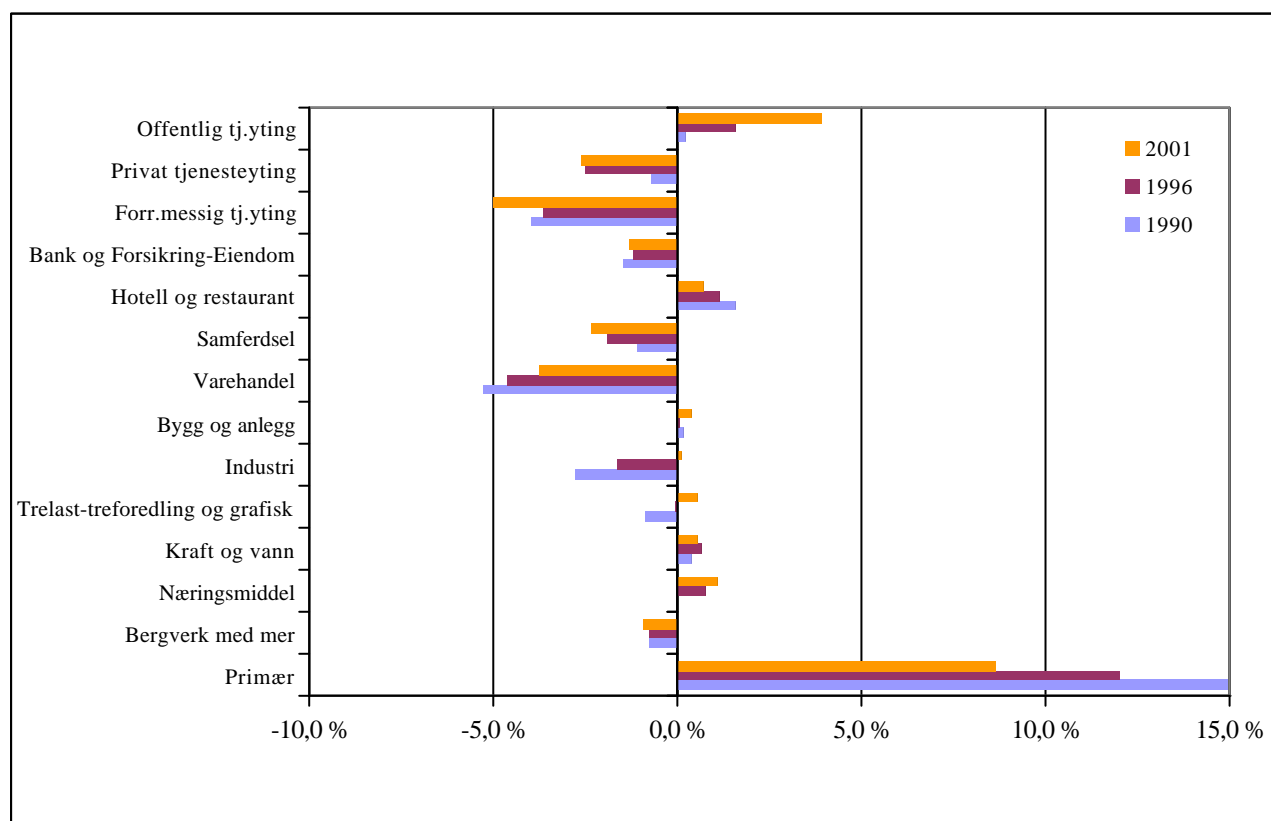


Et forhold er utviklingen internt i Fjellregionen, et annet er å sammenlikne med hva som har skjedd i landet som helhet. Figur 4.6 viser differansen mellom næringenes relative andeler i Fjellregionen samlet og landet som helhet i 1990, 1996 og 2001. Gitt at Fjellregionen har samme næringsstruktur og utvikling som landet som helhet vil differansen for de forskjellige næringene bli null. Positive tall vil si at næringen er overrepresentert, eller har en større andel, i forhold til hva det er på landsbasis. Ved siden av å si noe om strukturelle forhold vil endringen over tid også si noe om konkurransesituasjon. Økende negative tall vil si at regionen har en "undervekst" i forhold til landet som helhet.

Fjellregionen har en større andel arbeidsplasser enn på landsbasis innen offentlig tjenesteyting, trelast og treforedling, nærings- og nytelsesmidler og primærnæringen.

Selv om Fjellregionen har hatt en vekst innenfor forretningsmessig tjenesteyting har denne veksten vært svakere enn hva en finner på landsbasis (økt negativ differanse fra 1990 og fram til 2001).

Fig.4.6. Differansen mellom næringers relative andeler i Fjellregionen og Norge som helhet i 1990,1996 og 2001. Kilde PANDA



Hovedutfordringen for Fjellregionen:

- En større andel av arbeidsplassene i regionen er innenfor skjermede næringer sammenliknet med landet som helhet.
- Regionen er underrepresentert og har hatt svakere vekst enn landet som helhet innen næringer som er i vekst (nasjonalt og internasjonalt)

4.2.1. Regionsentrenes rolle i Fjellregionen.

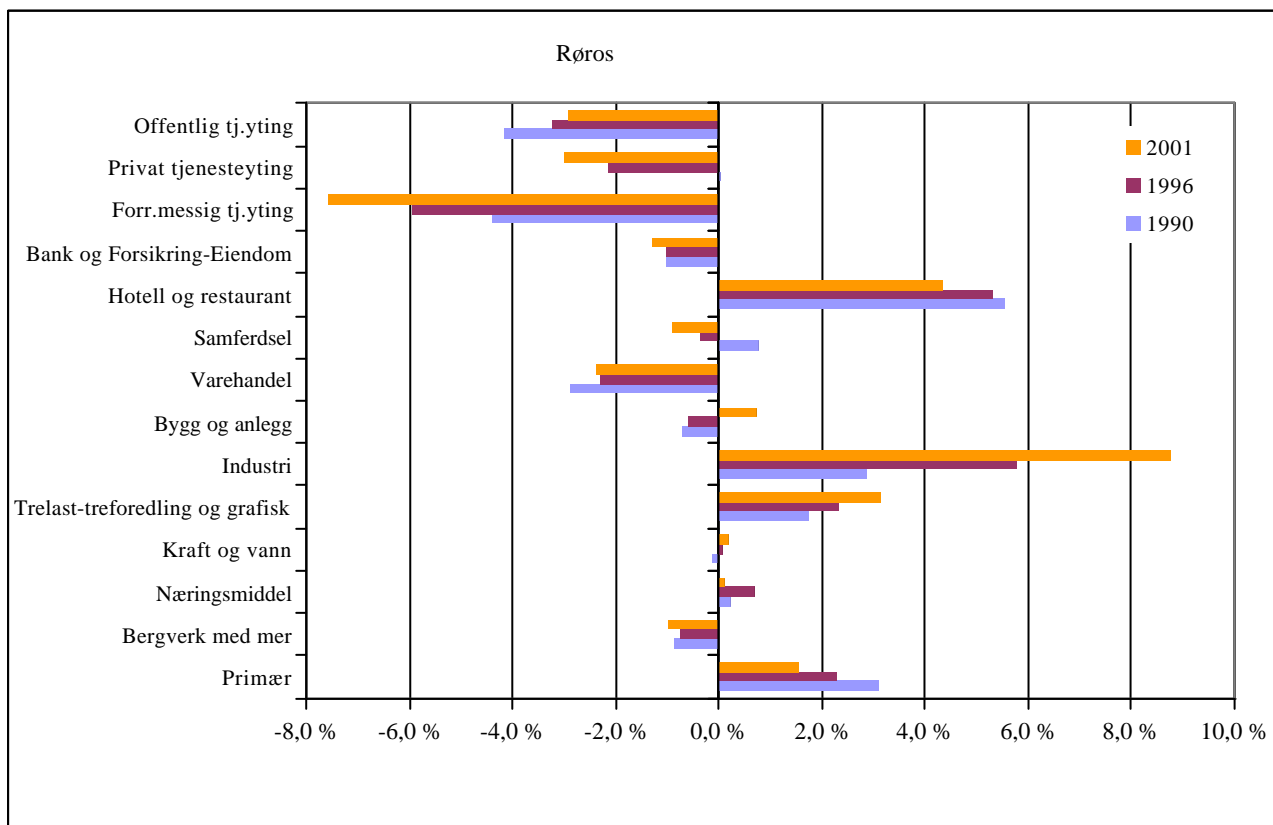
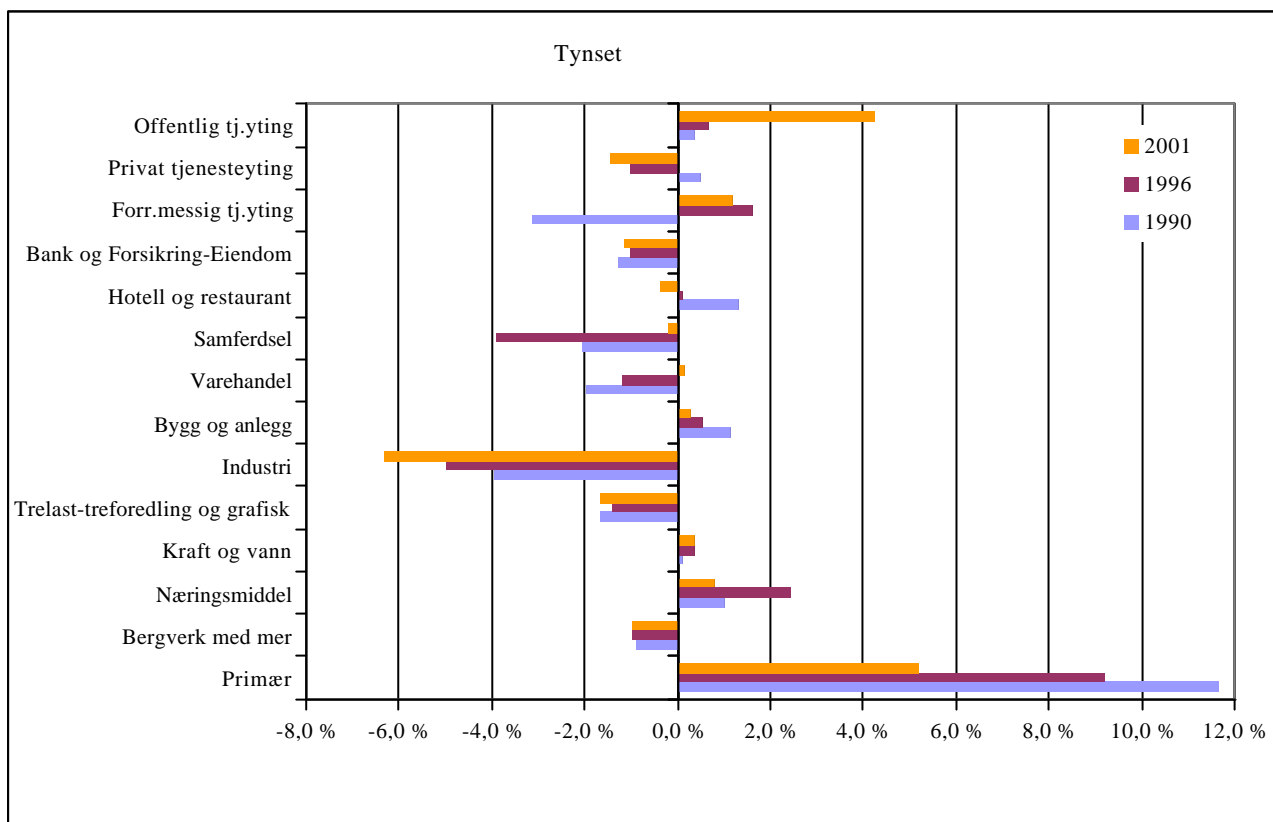
Fjellregionen skiller seg ut fra de andre regionene ved at området har to regionsentre, Tynset og Røros. Det er tidligere i dette kapitlet vist at disse regionsentrene har vært et vesentlig bidrag mht. til opprettholdelse av arbeidsplasser i regionen.

I et regionalt utviklingsperspektiv vil en situasjon med to regionsentre være interessant. Er det slik at de to sentrene konkurrerer eller har de komplementære funksjoner. Hvis det er det siste som er tilfellet, vil det være en styrke bl.a. fordi det er med på å sikre et mer differensiert næringsliv som bl.a. gjør regionen mindre sårbare. Samtidig er det med på å styrke den "lokale økonomien" (Større etterspørsel av lokale varer og tjenester osv). Komplementaritet vil også i mindre grad medføre konkurranse om samme arbeidskraft.

Figur 4.7 viser differansen mellom næringenes relative andeler i Tynset og Røros i forhold til landet som helhet i 1990, 1996 og 2001. Sammenliknet med landet har de to regionsentrene forskjellig næringsstruktur.

- Tynset har i overkant av 4 prosentpoeng flere ansatte innen offentlig tjenesteyting enn landet som helhet ved utgangen av 2001. Veksten i løpet av 1990 har også vært sterkere enn på landsbasis. Røros på sin side har en mindre andel arbeidsplasser i denne næringen enn landet som helhet.
- Både Tynset og Røros har en svakere vekst innen privat tjenesteyting enn hva en finner på landsbasis. I 1990 hadde Tynset en større andel og Røros lå likt med landet som helhet. Ved utgangen av 2001 lå Røros 3 prosentpoeng og Tynset 1,5 prosentpoeng under landsnivået.
- Innenfor forretningsmessig tjenesteyting har det vært forskjellig utvikling i de to regionsentrene. Veksten i denne næringen har kommet i Tynset, og den har vært sterkere enn hva man finner på landsbasis.
- Hotell og restaurant har forskjellig betydning mht. til arbeidsplasser i de to regionsentrene. Hotell og restaurant er en viktig næring på Røros og det er en større andel arbeidsplasser her enn på landsbasis, men veksten i antall arbeidsplasser har vært svakere enn på nasjonalt nivå.
- Røros skiller seg sterkt ut når det gjelder industri, både mht til landet som helhet, Tynset (og resten av Fjellregionen). For det første utgjør arbeidsplassene innen industri en større andel i Røros enn landet som helhet og veksten innenfor denne næringen er større enn hva man finner på landsbasis. For Tynsets vedkommende er utviklingen den motsatte; er underrepresentert i forhold til hva en finner på landsbasis, samtidig som det har vært en undervekst.

Fig.4.7. Differansen mellom næringers relative andeler i regionsentrene i Fjellregionen og Norge som helhet i 1990,1996 og 2001. Kilde



- Når det gjelder kategorien ”trelast- treforedling og grafisk” er næringen underrepresentert på Tynset i forhold til landet, men har omtrent samme ”vekstrate” (-1 prosentpoeng). På Røros er næringen overrepresentert i forhold til landet som helhet, samtidig har næringen en vekst som sterkere.
- Når det gjelder næringsmiddel har begge regionsentrene en større andel arbeidsplasser en hva man finner i landet som helhet, og vekstraten har vært mer positiv.
- I 1990 var andelen ansatte innen primærnæringene på Tynset nesten 12 prosentpoeng høyere enn for landet som helhet. I 2001 var andelen redusert til 5 prosentpoeng.

Konklusjon: Regionsentrene i Fjellregion har vært viktige for å opprettholde arbeidsplasser i regionen. Det har vært et skift i fra primærnæringene og over til arbeidsplasser innen tjenesteyting og industri i regionen. Regionsentrene har antakeligvis vært komplementære i den forstand at veksten i de to regionsentrene har kommet i forskjellige næringer. Røros er industri- senteret i Fjellregionen, mens Tynset har sitt komparative fortrinn innenfor forretningsmessig tjenesteyting. Ovennevnte komplementaritet er viktig for å sikre et differensiert næringsliv og dermed en robust ABS- region.

4.3. Arbeidsplassutvikling i Nord- Gudbrandsdalsregionen

Ved utgangen av 2001 var det i underkant av 8 300 arbeidsplasser i Nord-Gudbrandsdalsregionen. På samme tidspunkt i 1990 var det i overkant av 8 600 arbeidsplasser i området.

Nord- Gudbrandsdalsregionen består av kommunene Dovre, Lesja, Skjåk, Lom, Vågå og Sel. Otta, som ligger i sistnevnte kommune, blir regnet som regionsenter.

Tab.4.3. Arbeidsplasser fordelt etter næring fra 1990 til 2001 i Nord- Gudbrandsdalsregionen Kilde: PANDA

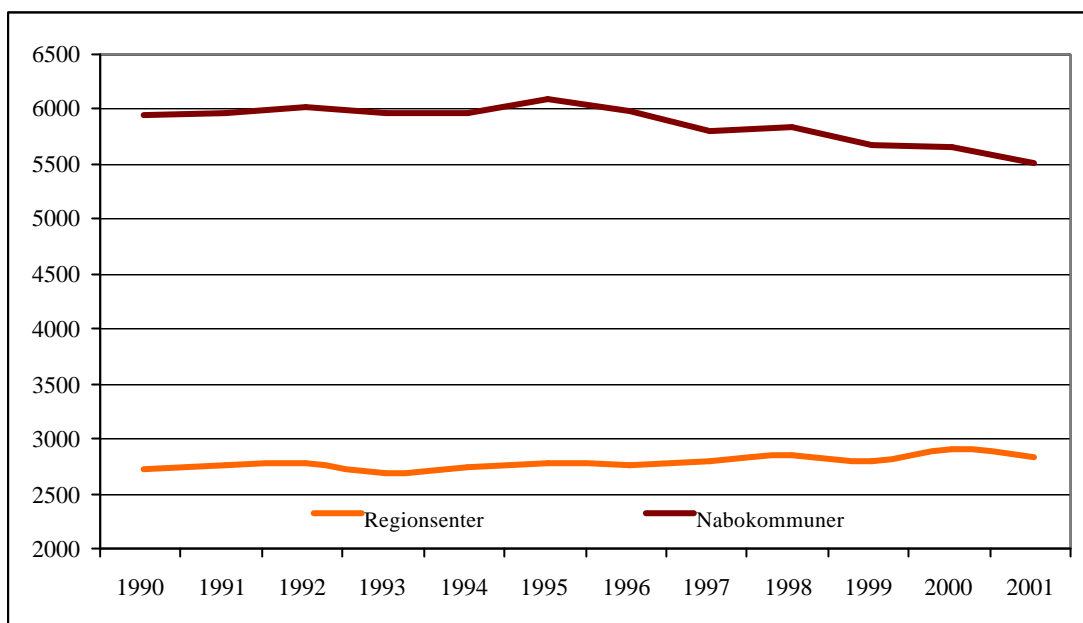
	1990	1991	1992	1993	1994	1995	1996	1997	1998	1999	2000	2001
Primær	2031	1968	2022	1997	1964	1897	1798	1657	1625	1475	1409	1301
Bergverk med mer	285	265	228	141	78	88	8	9	9	11	12	10
Næringsmiddel	229	216	208	198	220	207	216	208	210	218	217	221
Kraft og vann	108	109	101	91	87	104	115	115	115	115	107	102
Trelast-treforedling og grafisk	366	372	364	341	348	420	329	343	344	341	344	349
Industri	353	383	382	364	391	418	494	514	478	484	497	446
Bygg og anlegg	667	636	574	523	556	594	608	706	691	696	714	799
Varehandel	843	864	834	837	854	902	1000	960	1081	1052	1019	964
Samferdsel	603	600	624	638	555	570	557	527	533	621	533	475
Hotell og restaurant	527	552	550	542	557	570	541	533	513	491	534	509
Bank og Forsikring-Eiendom	137	127	125	115	115	108	144	132	148	147	125	119
Forr.messig tj.yting	102	92	106	98	120	131	226	249	263	194	291	297
Privat tjenesteyting	293	291	314	352	311	325	332	329	349	304	318	309
Statlig tjenesteyting	205	223	235	240	228	252	211	195	195	195	182	253
Kommunal tj.yting	1365	1613	1748	1766	1877	1900	2059	2026	2035	2056	2189	2123
Ufordelt tj.yting	276	278	253	245	219	226	7	6	0	7	1	1
Uoppgitt	229	69	58	104	176	96	34	31	27	4	4	2
Totalt	8619	8658	8726	8592	8656	8808	8679	8540	8616	8411	8496	8280

I løpet av 1990 tallet og fram til utgangen av 2001 var det en nedgang i antall arbeidsplasser på 3,9%. Tendensen i Nord-Gudbrandsdalen er en sterk nedgang innen primærnæringen, nesten 700 arbeidsplasser har forsvunnet. Videre har det vært en sterk nedgang innen bergverk. Primærnæringsbasert industri, som næringsmiddel og trelast-treforedling, har hatt en moderat vekst eller tilnærmet status quo. Også i Nord-Gudbrandsdalen har det vært en vridning i sysselsettingen fra primærnæringen og over til industri og tertiærnæringene.

I Fjellregionen var det et klart mønster når det gjaldt regionsentrenes rolle i forhold til arbeidsplasser. Utviklingen på Tynset og Røros medførte at nedgangen i antall arbeidsplasser ble sterkt modifisert. Spørsmålet er om man kan finne samme mønster i eller for Nord-Gudbrandsdalen ?

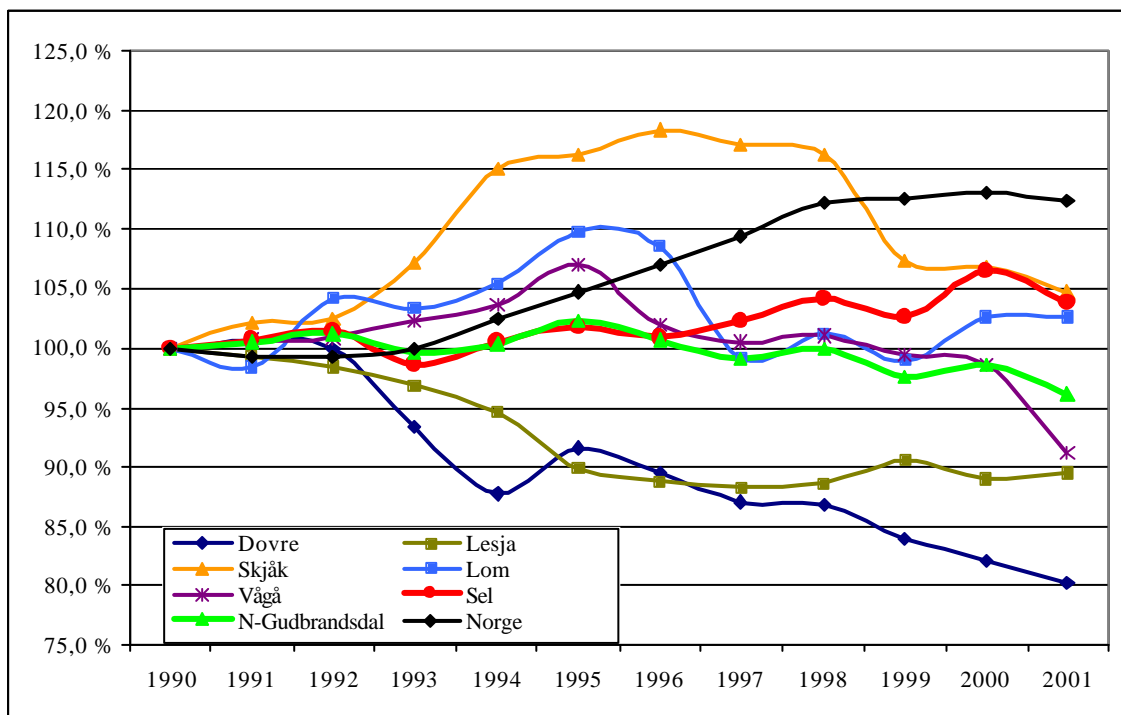
Figur 4.8 på neste side viser utviklingen i antall arbeidsplasser i Sel kommune og for de øvrige kommunene i regionen samlet.

Fig.4.8.:Arbeidsplassutvikling i regionsenteret (Sel kommune) og nabokommunene fra 1990 til 2001 Kilde:PANDA



Regionsenterets nabokommuner har samlet sett hatt en nedgang i antall arbeidsplasser, fra i overkant av 5 900 i 1990, til i underkant av 5 500 i 2001. Regionsenteret hadde i samme periode en økning på litt over 100 arbeidsplasser. I 1990 hadde Sel 31% av arbeidsplassene i regionen, ved utgangen av 2001 var denne andelen økt til 34%. Et moment som kompliserer forholdet i Nord-Gudbrandsdalen er at regionen kanskje ikke på samme måte har et klart definert regionsenter. I Fjellregionen har f. eksempel både Tynset og Røros sykehus som vil være en sentral motor i forhold til å fungere som regionsenter. En indikasjon på dette er å se på arbeidsplassutviklingen på kommunalt nivå

Fig.4.9: Indeks for arbeidsplassutvikling 1990-2001 for alle kommuner i Nord- Gudbrandsdalsregionen og Norge 1990 =100 Kilde:PANDA

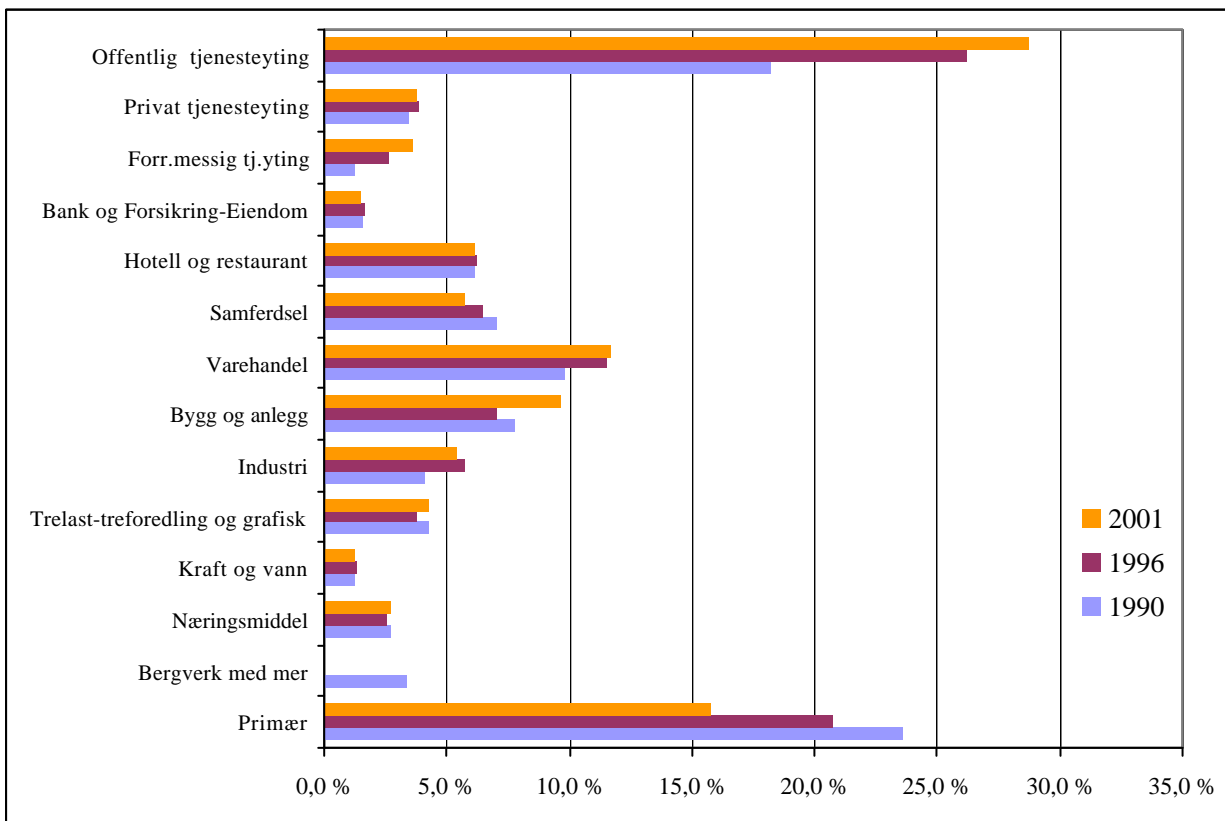


Figur 4.9 viser en indeks for arbeidsplassutvikling for alle kommuner i Nord-Gudbrandsdalsregionen og Norge fra 1990 og fram til 2001. Fellestrekket for alle kommuner i regionen er at antall arbeidsplasser varierer fra år til år og at utviklingen er svært forskjellig. Ser man på hele perioden under ett er det ingen kommuner i regionen som har samme vekst som på nasjonalt nivå. Dovre og Lesja er de kommunene som har mistet flest arbeidsplasser. Førstnevnte har hatt en nedgang gjennom hele 90 tallet. Lesja hadde en nedgang første halvdel av 1990 tallet, men har i hovedsak stabilisert seg etter dette. Skjåk, Lom og Vågå hadde en arbeidsplassvekst fra 1990 og fram til 1995 (Skjåk fram til 1998), men en reduksjon etter dette. Sel kommune har hatt en moderat vekst fra 1995 og fram til utgangen av 2001. Både Sel, Skjåk og Lom hadde flere arbeidsplasser ved utgangen av 2001 enn i 1990.

4.3.1. Næringenes betydning og utvikling i Nord- Gudbrandsdalsregionen.

Ved siden av antall arbeidsplasser vil utviklingen for de forskjellige næringene i regionen være sentralt. Figur 4.10 viser arbeidsplasser i Nord-Gudbrandsdalen fordelt etter næring i 1990, 1996 og 2001.

Fig. 4.10.:Arbeidsplasser i Nord-Gudbrandsdalen fordelt etter næring i 1990, 1996 og 2001. Kilde:PANDA

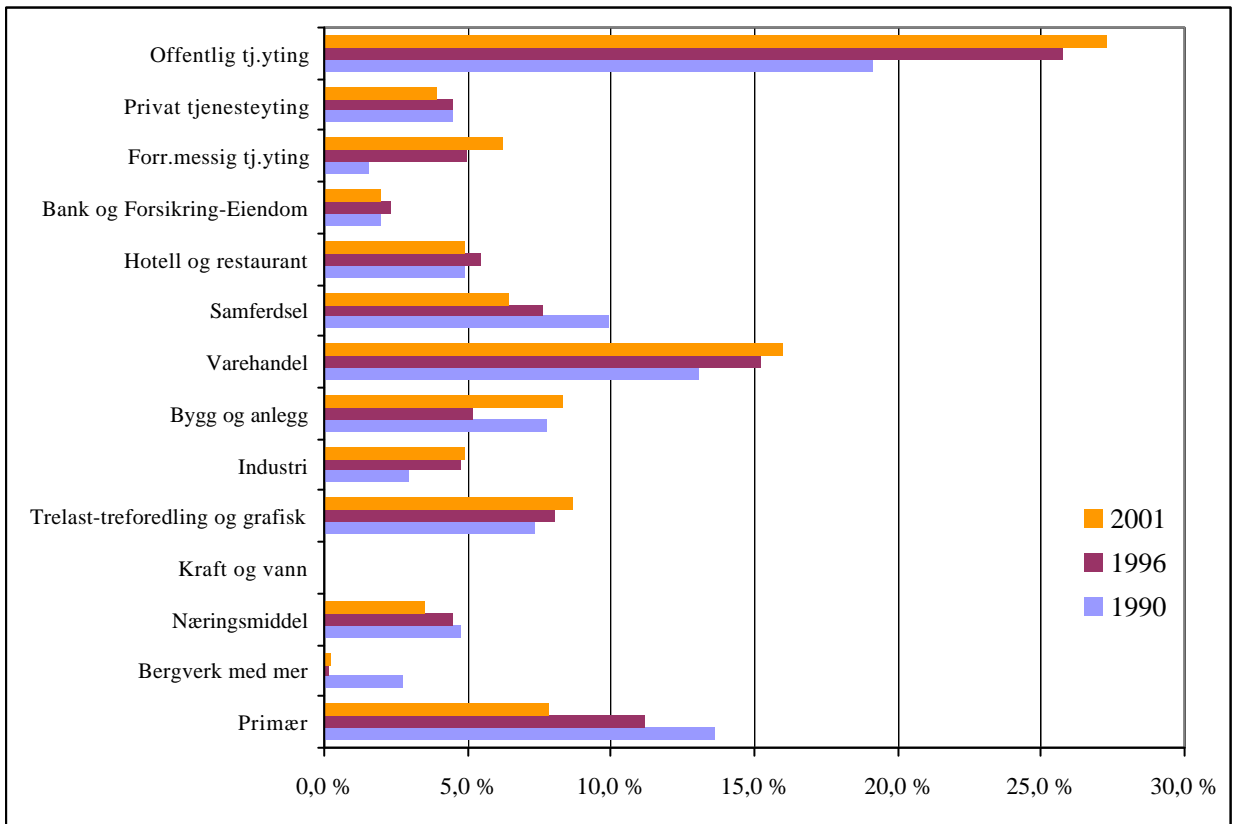


Figur 4.10 viser at offentlig tjenesteyting er den viktigste arbeidsplassen i Nord-Gudbrandsdalen. Nesten 29%, eller tre av ti, er sysselsatt innen denne næringen. Den største veksten kom i perioden 1990 til 1995. Primærnæringen er på andre plass, med rundt 16% av arbeidsplassene. I 1990 utgjorde denne næringen rundt 24% av

arbeidsplassene. Varehandel, bygg og anlegg, industri og forretningsmessig tjenesteyting har hatt en vekst siden 1990 og fram til 2001. Sagt på en annen måte har det også i Nord-Gudbrandsdalen vært en vridning fra primærnæringen og over til i hovedsak tertiærnæringen.

Offentlig tjenesteyting er den viktigste næringen, målt i antall arbeidsplasser, i Sel kommune. Kommunen har hatt en nedgang innen primærnæringene. Varehandel er den nest viktigste næringen i kommunen og andelen arbeidsplasser ligger svakt over landet som helhet. Kommunen har hatt en vekst innenfor forretningsmessig tjenesteyting, men andelen arbeidsplasser utgjorde rundt seks prosent. Trelast og treforedling har styrket sin betydning som næring i kommunen i løpet av 1990 tallet og fram til 2001. På landsbasis

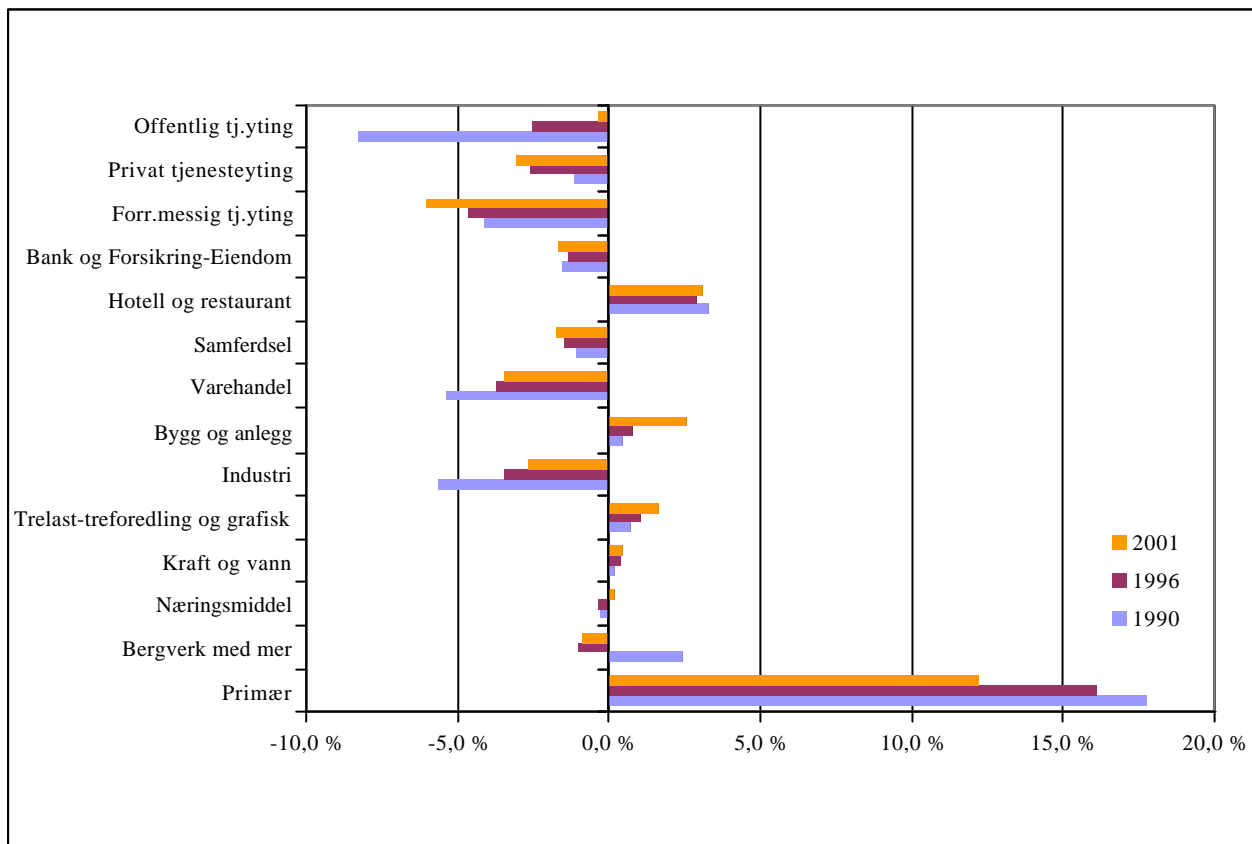
Fig. 4.11.:Arbeidsplasser i Sel kommune fordelt etter næring i 1990, 1996 og 2001. Kilde:PANDA



var 2,6% av arbeidsplassene i denne næringen i 2001. For Sels' s vedkommende var andelen 8,6%.

Hvordan er så situasjonen hvis vi sammenlikner med utviklingen på nasjonalt nivå. Figur 4.12 viser differansen mellom næringenes relative andeler i Nord-Gudbrandsdalsregionen og Norge som helhet i 1990, 1996 og 2001.

Fig.4.12: Differansen mellom næringenes relative andeler i Nord- Gudbrandsdalsregionen og Norge som helhet i 1990, 1996 og 2001 Kilde: PANDA



Nord- Gudbrandsdalen er overrepresentert, eller har en større andel arbeidsplasser, innenfor primærnæringene. Nedgangen i næringen har vært sterkere enn hva en finner på landsbasis og da spesielt fra 1996 og fram til 2001. Videre er regionen overrepresentert innen hotell og restaurant, bygg og anlegg og trelast- treforedling. Når det gjelder førstnevnte har næringen hatt omtrent samme vekstrate som på landsbasis fra 1996 til 2001. Bygg og anlegg, samt trelast- treforedling, har hatt en sterkere vekst enn på landsbasis.

Når det gjelder offentlig tjenesteyting er regionen omtrent på landsnivå ved utgangen av 2001. I 1990 hadde regionen en andel som lå åtte prosentpoeng under landet. M.a.o. har regionen hatt en vekst innenfor denne næringen som er sterkere enn hva som var tilfellet på landsnivå.

Nord- Gudbrandsdalen er underrepresentert innenfor privat og forretningsmessig tjenesteyting ved utgangen av 2001. Det som er utfordringen for regionen i en globalisert kunnskapsøkonomi er at underrepresentasjonen er økende.

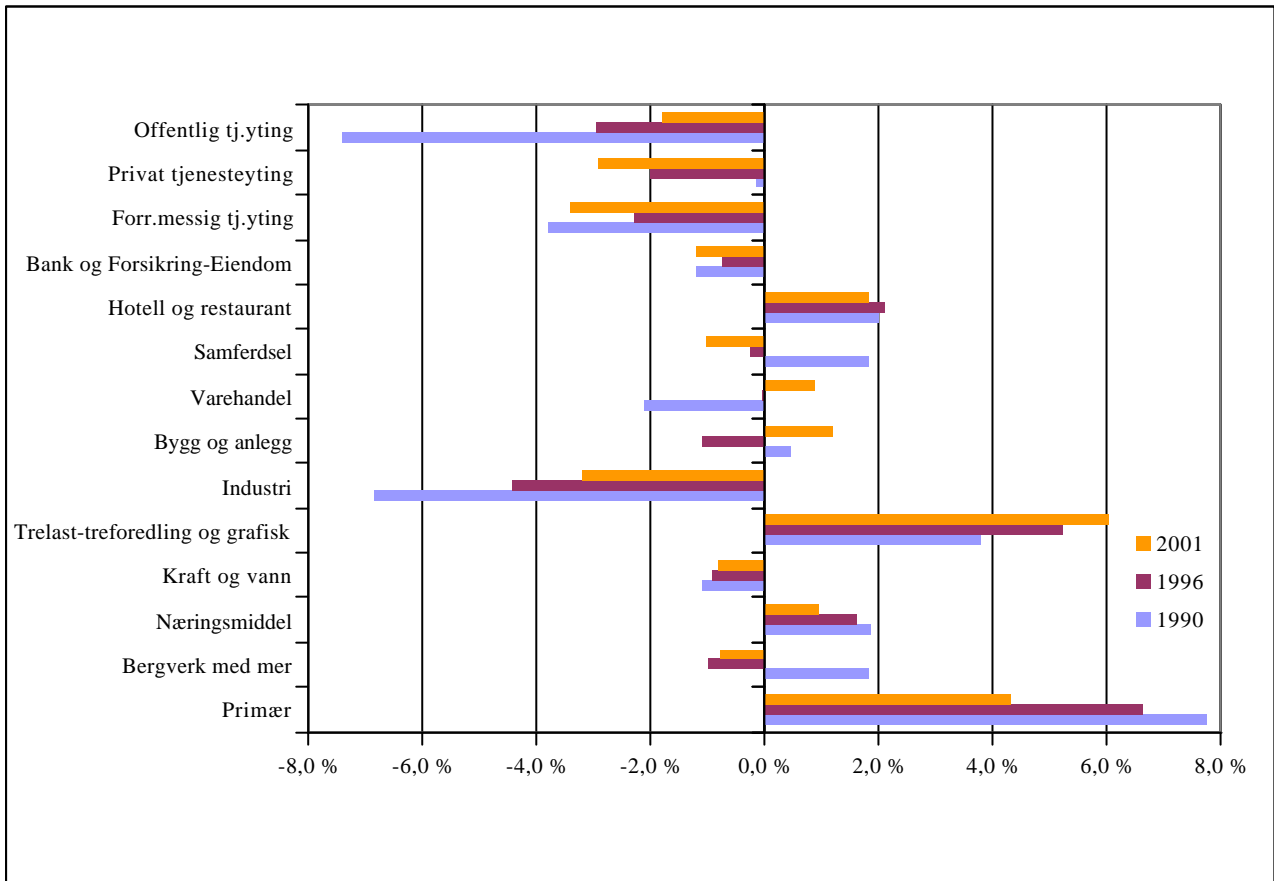
4.3.2. Regionsenterets rolle i Nord- Gudbrandsdalsregionen

En robust ABS- region forutsetter et godt fungerende regionsenter. Et differensiert næringsliv vil være viktig for den regionale økonomien og legge forholdene til rette for ytterligere bosettingsbasert næringsutvikling. Med det menes at et godt tjenestetilbud i en

region vil øke muligheten for at flere ønsker å bo i et område. Dette vil i neste omgang generere økt etterspørsel etter varer og tjenester som igjen skaper nye arbeidsplasser. Hvordan har så situasjonen i Nord-Gudbrandsdalen ?

Fig. 4.13 viser differansen mellom næringenes relative andeler i Sel og Norge i 1990, 1996 og 2001.

Fig. 4.13: Differansen mellom næringenes relative andeler i Sel og Norge i 1990, 1996 og 2001. Kilde: PANDA



Sel kommune er overrepresentert innenfor primærnæringen og nedgangen i næringen er større enn hva en finner på landsbasis. Videre har regionsenteret en større andel sysselsatte innenfor trelast- treforedling enn på landsbasis og veksten er større. Kommunen var på tidlig 1990 tall sterkt underrepresentert innen industri og offentlig tjenesteyting, men den er redusert fram mot 2001. Når det gjelder forretningsmessig og privat tjenesteyting er regionen underrepresentert og veksten er svakere enn på landsbasis.

Varehandel har hatt en sterk vekst i løpet av den aktuelle perioden. En av årsakene til dette er rimelig å anta at skyldes det å være regionsenter.

4.4. Arbeidsplassutvikling i Valdres- region

Ved utgangen av 2001 var det 7 962 arbeidsplasser i Valdres-regionen. På samme tidspunkt i 1990 var det 7 884 arbeidsplasser i regionen.

Valdres-regionen består av kommunene Sør- Aurdal, Etnedal, Nord-Aurdal, Vestre Slidre, Øystre- Slidre og Vang. Fagernes som ligger i Nord-Aurdal blir regnet som regionsenter.

Tab.4.4.Arbeidsplasser fordelt etter næring fra 1990 til 2001 i Valdresregionen .Kilde: PANDA

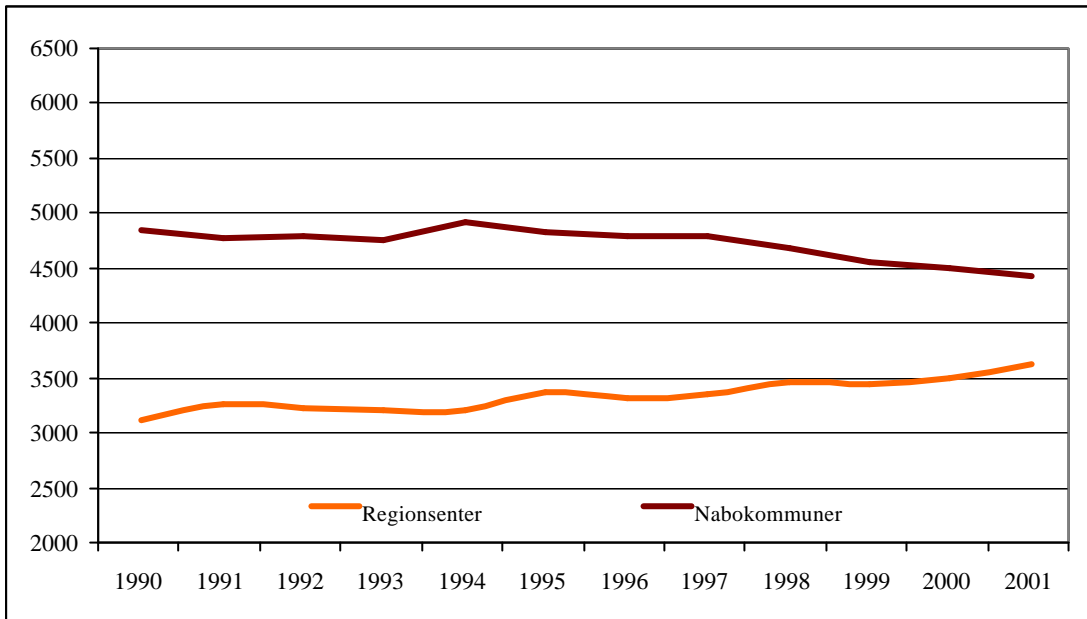
	1990	1991	1992	1993	1994	1995	1996	1997	1998	1999	2000	2001
Primær	1612	1650	1609	1481	1552	1492	1345	1268	1228	1123	1035	924
Bergverk med mer	30	31	29	24	25	23	36	32	29	37	37	34
Næringsmiddel	135	125	125	164	169	181	186	198	213	213	258	249
Kraft og vann	144	141	113	138	142	148	146	120	130	127	109	123
Trelast-treforedling og grafisk	250	239	241	215	244	243	243	229	208	205	207	211
Industri	194	194	179	183	189	210	132	177	153	156	147	145
Bygg og anlegg	706	658	659	642	685	634	658	752	771	761	835	882
Varehandel	962	933	878	912	909	950	1083	1050	1104	1137	1111	1171
Samferdsel	588	593	574	563	535	565	471	450	465	547	451	406
Hotell og restaurant	439	480	445	448	451	509	528	531	465	477	434	420
Bank og Forsikring-Eiendom	130	142	136	125	123	115	149	148	150	174	204	213
Forr.messig tj.yting	133	126	156	148	140	144	267	289	324	227	307	322
Privat tjenesteyting	261	241	394	413	385	441	579	623	599	516	532	564
Statlig tjenesteyting	173	170	189	210	157	210	160	153	151	148	139	217
Kommunal tj.yting	1679	1912	1859	1902	1914	1942	2044	2034	2048	2063	2106	2066
Ufordelt tj.yting	180	205	236	242	246	242	4	4	5	0	0	0
Uoppgitt	268	113	119	70	174	64	8	16	9	4	3	15
Totalt	7884	7953	7941	7880	8040	8113	8039	8074	8052	7915	7915	7962

Utviklingen i Valdres-regionen for perioden 1990 til 2001 kjennetegnes ved en reduksjon i antall arbeidsplasser innen primærnæringen, fra i overkant av 1 600 til 920. Med unntak av næringsmidler har det vært en nedgang innen industrien. Regionen har hatt en økning i antall arbeidsplasser innenfor tjenesteyting. Den samme trenden gjelder også varehandel.

Hvilken funksjon har så regionsenteret hatt mht arbeidsplassutvikling? I den aktuelle tidsperioden hadde regionsenteret en økning i antall arbeidsplasser på 510. For de andre kommunene i regionen var det en samlet nedgang, eller et tap, på 432. I 1990 lå 39% av arbeidsplassene i Valdres i regionsenteret. Ved utgangen av 2001 var denne andelen økt til 44%.

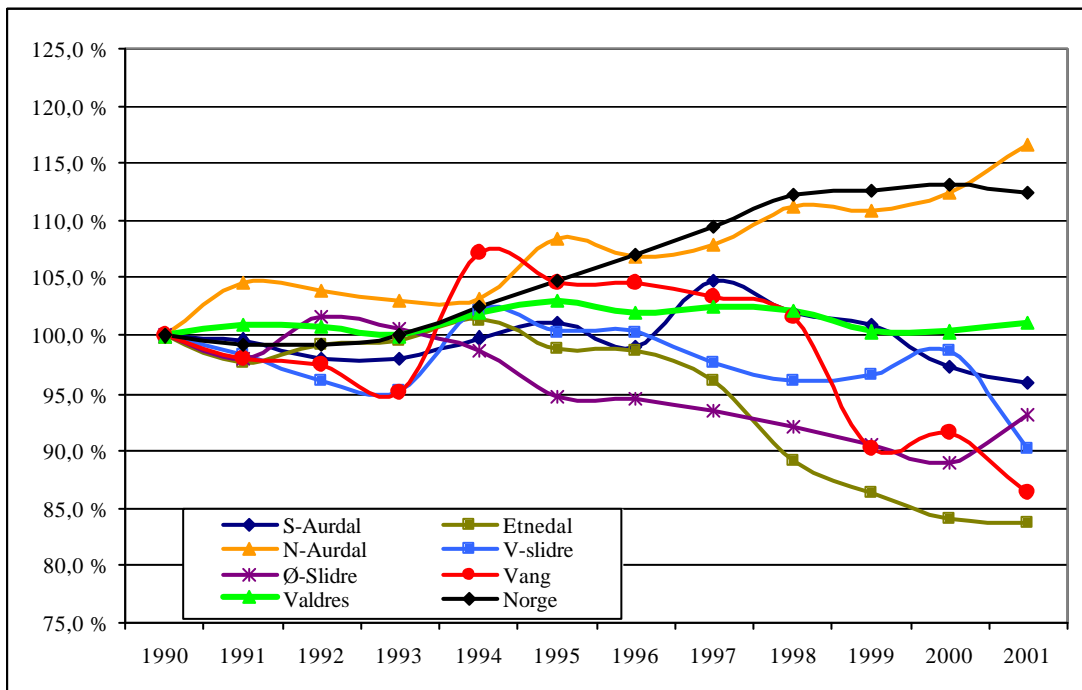
Figur 4.14 på neste side viser en grafisk framstilling av arbeidsplassutviklingen fra 1990 til 2001 for regionsenteret og nabokommunene samlet.

Fig. 4.14: Arbeidsplassutvikling i regionsenteret (Nord-Aurdal) og nabokommunene fra 1990 til 2001. Kilde: PANDA.



Hvordan har utviklingen vært på kommunenivå? Figur 4.15 viser en arbeidsplassindeks for alle kommuner i Valdres regionen for perioden 1990 til 2001.

Fig.4.15. Arbeidsplassindeks for alle kommuner i Valdres-regionen og Norge fra 1990 til 2001. 1990 = 100
Kilde:PANDA



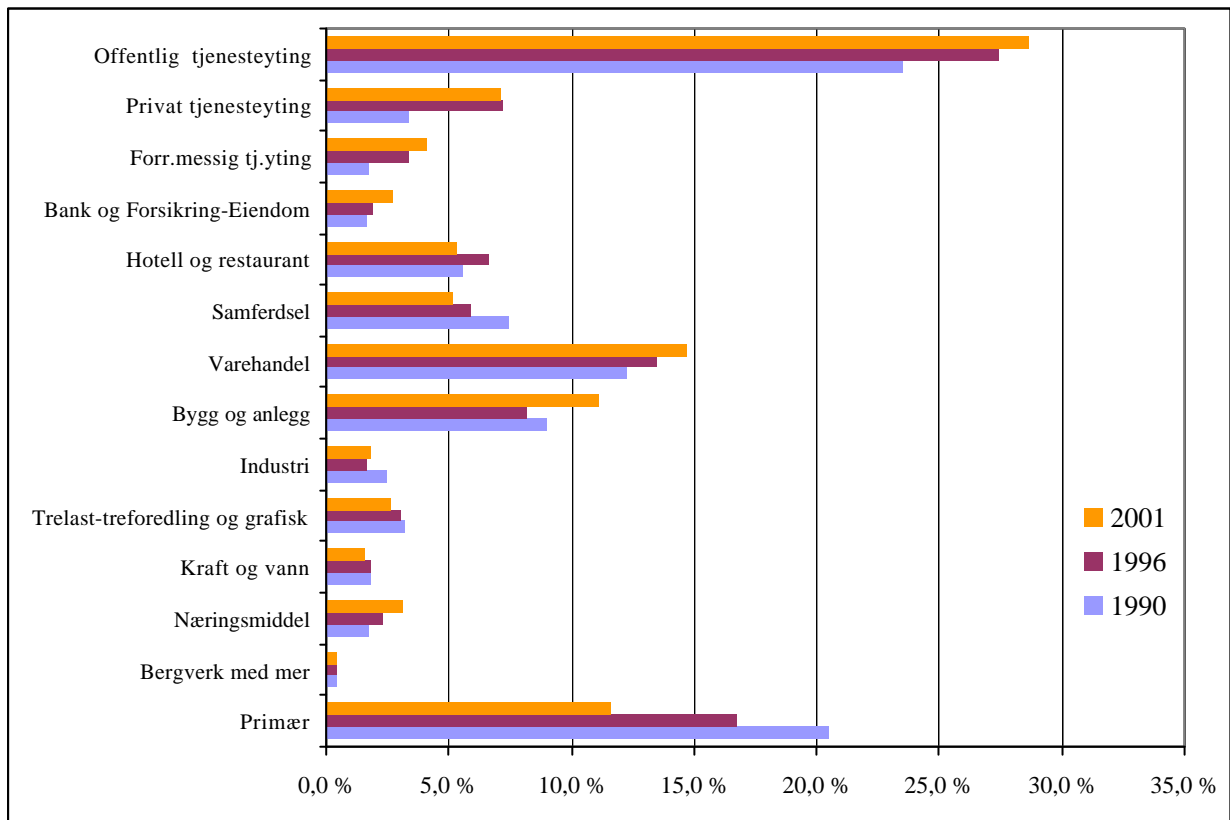
Nord- Aurdal har en vekst i antall arbeidsplasser som ligger over utviklingen på nasjonalt nivå. Fra 1990 og fram til utgangen av 2001 økte antall arbeidsplasser med 16,6% i kommunen. Hovedtendensen for de øvrige kommunene er en nedgang og da spesielt fra

1995 og framover. Fra 1990 og fram til 2001 sank antall arbeidsplasser i de øvrige kommunene med – 4% (Sør-Aurdal) til – 16% (Etnedal).

4.4.1. Næringenes betydning og utvikling i Valdres- regionen.

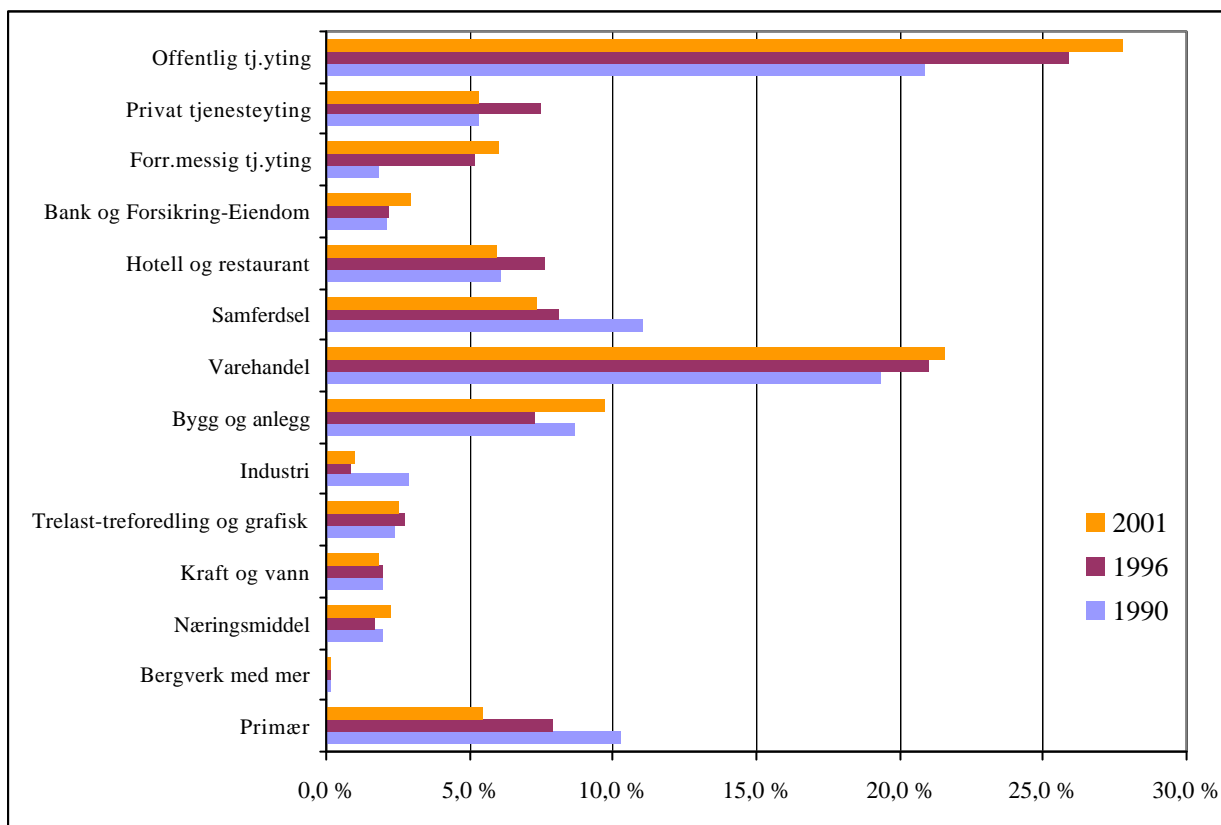
Hvordan har utviklingen vært for de forskjellige næringene og hvor viktige er de i regionen? Figur 4.16 viser de forskjellige næringenes sysselsettingsmessige andel i regionen i 1990, 1996 og 2001.

Fig.4.16. Arbeidsplasser i Valdres - regionen fordelt etter næring i 1990, 1996 og 2001. Kilde:PANDA



Også i Valdres-regionen er offentlig tjenesteyting den viktigste arbeidsplassen og næringen har styrket sin betydning gjennom hele perioden. Spesielt sterk var veksten fra 1990 og fram til 1996. 29% av arbeidsplassene var innenfor offentlig tjenesteyting ved utgangen av 2001. Primærnæringen er den næringen som har mistet flest arbeidsplasser fra 1990 og fram til 2001. Ved utgangen av 2001 var varehandel er den nest viktigste næringen i regionen og har styrket sin betydning de 11 siste åra. På samme tidspunkt hadde bygg og anlegg omtrent samme sysselsettingsmessige betydning som primærnæringene. Både kategorien industri og trelast- treforedling har hatt en nedgang i arbeidsplasser, men utgjør et lite arbeidsplass- segment i regionen (Ved utgangen av 2001 var til sammen 4,5% av arbeidsplassene i disse to næringene). Privat tjenesteyting er en relativt sterk næring i Valdres- regionen. Veksten for denne næringen var sterkest på begynnelsen av 1990 tallet.

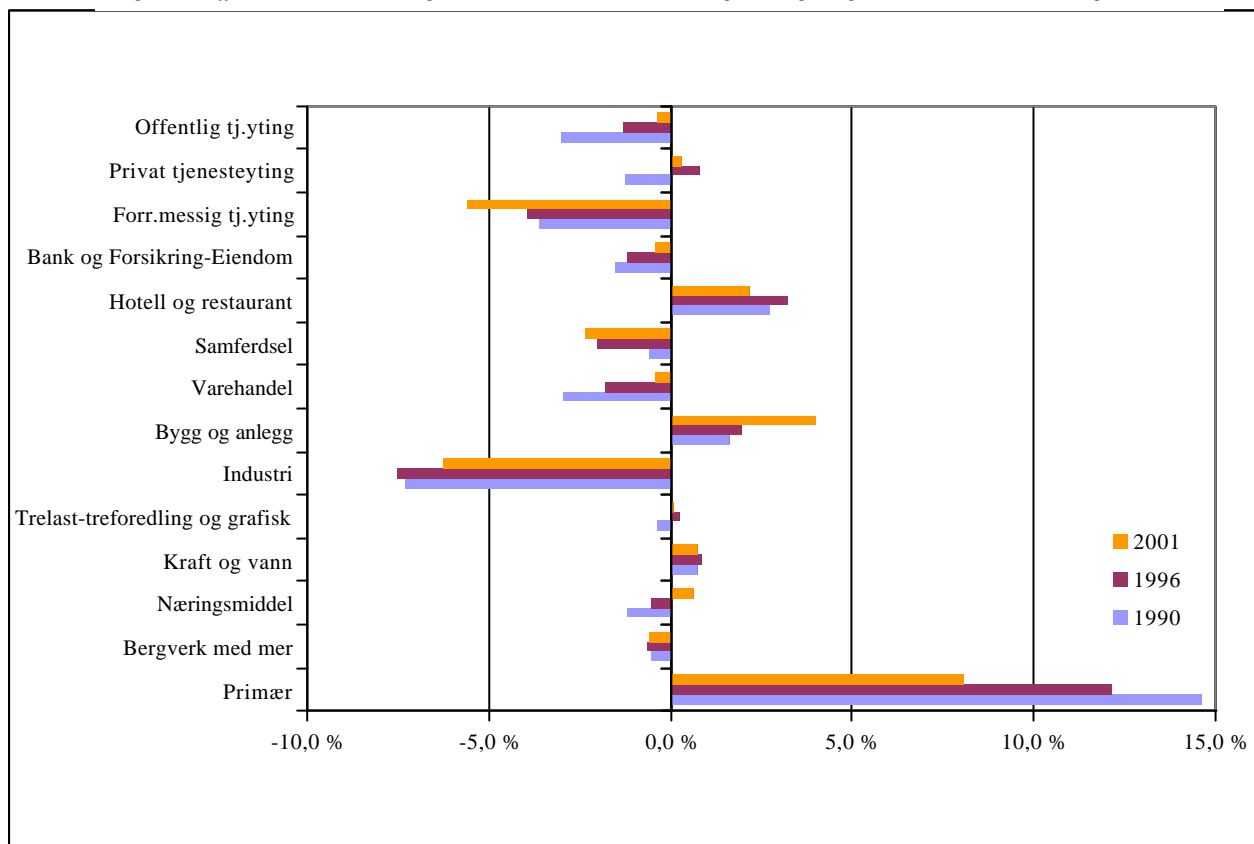
Fig.4.17: Arbeidsplasser i Nord- Aurdal fordelt etter næring i 1990, 1996 og 2001. Kilde : PANDA



Varehandel er den viktigste næringen i Nord-Aurdal etter offentlig tjenesteyting. Over 20% av arbeidsplassene i kommunen er innenfor denne næringen. Ingen av de andre regionsentrene i Fjellregionene er i nærheten av dette. Forretningsmessig tjenesteyting har hatt en positiv arbeidsplassutvikling gjennom 1990 tallet og da spesielt fra 1990 til 1996. Andelen industriarbeidsplasser gikk sterkt tilbake på begynnelsen av 1990- tallet.

Hvordan har utviklingen i Valdres- regionen vært i forhold til utviklingen på nasjonalt nivå. Er det slik at regionen er overrepresentert innen næringer som f. eks er i tilbakegang på nasjonalt nivå ? Figur 15 viser differansen mellom næringenes relative andeler i Valdres- regionen og Norge som helhet i 1990, 1996 og 2001. Regionen er sterkt overrepresentert innen primærnæringen sammenliknet med landet som helhet. Innenfor bygg og anlegg er det også en større andel arbeidsplasser. Samtidig har veksten for denne næringen vært sterkere enn hva en finner på landsbasis. Privat tjenesteyting var underrepresentert i 1990. Fram mot til 1996 hadde næringen en vekst som lå over landsnivået. Ved utgangen av 2001 var det fortsatt en overrepresentasjon, men veksten var svakere enn på nasjonalt nivå for perioden fra 1996 til 2001. Regionen er underrepresentert innenfor forretningsmessig tjenesteyting og har en svakere vekst. Når det gjelder offentlig tjenesteyting har veksten i arbeidsplasser vært sterkere enn hva man finner på landsbasis, men fortsatt er andelen noe lavere (svak underrepresentasjon) .

Fig.4.18: Differansen mellom næringenes relative andeler i Valdres-regionen og Norge som helhet i 1990, 1996 og 2001.



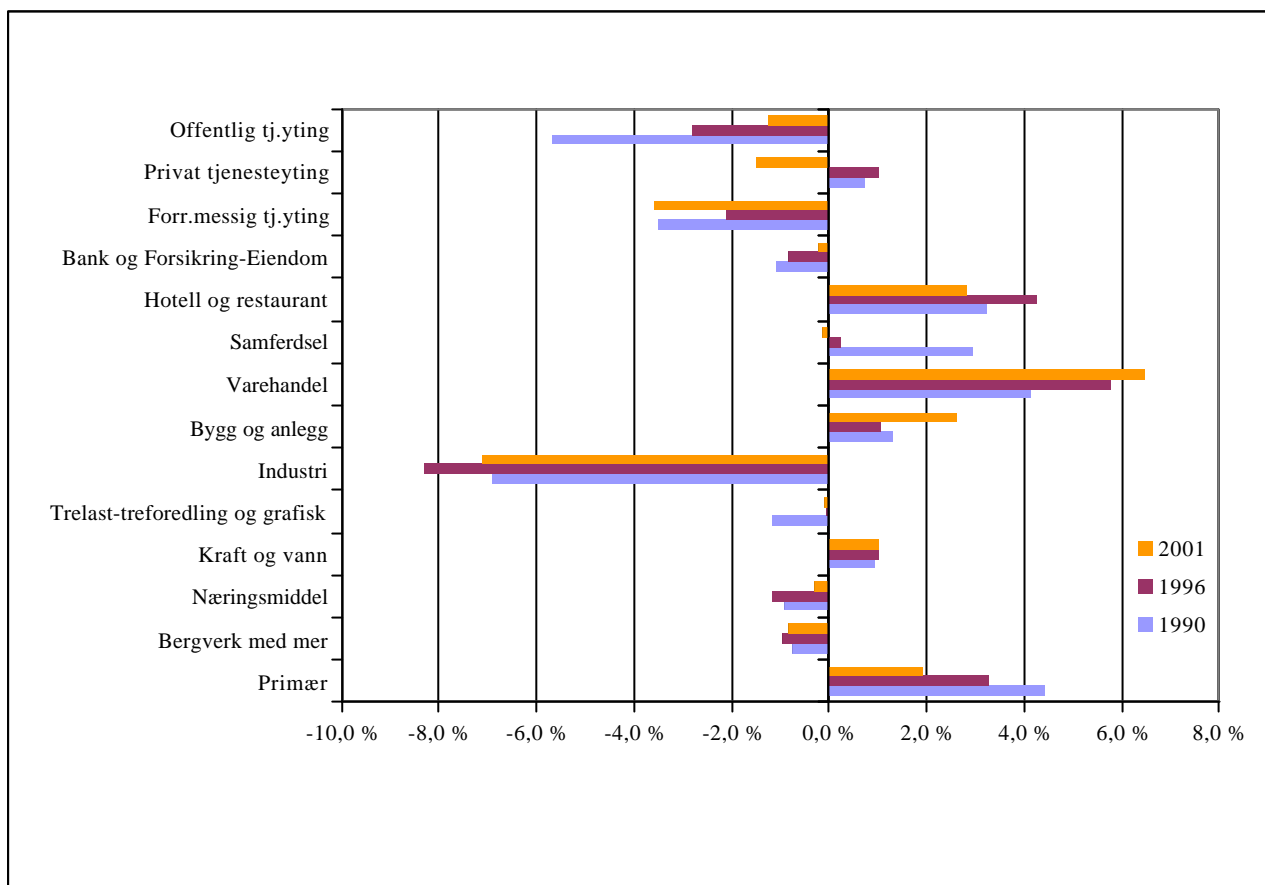
4.4.2. Regionsenterets rolle i Valdres-regionen

Hvordan har utviklingen vært i regionsenteret? Tidligere er det vist at regionsenteret har en arbeidsplassvekst som ligger over landet for perioden 1990 til 2001. Hva er det som er drivkraften for denne utviklingen?

Figur 4.19 viser differansen mellom næringenes relative andeler i Nord-Aurdal og Norge som helhet i 1990, 1996 og 2001. Regionsenteret er sterkt underrepresentert innenfor industri. Det er sju prosentpoeng færre som jobber innenfor industrien enn hva en finner på landsbasis. Når det gjelder privat tjenesteyting har Nord-Aurdal hatt en svakere arbeidsplassvekst enn på nasjonalt nivå. Når det gjelder forretningsmessig tjenesteyting er den underrepresentert i kommunen og fra 1996 til 2001 har vekstraten vært svakere (sammenliknet med landet).

Det er innenfor to næringer som Nord-Aurdal skiller seg ut i forhold til landet som helhet. Næringene dette gjelder er bygg og anlegg og varehandel. For det første er det en større andel arbeidsplasser innenfor disse næringene, samtidig er veksten sterkere enn hva man finner på landsbasis. Innenfor hotell og restaurantnæringen er det også en overrepresentasjon. Det er rimelig å forklare noe av utviklingen i Nord-Aurdal med hytteturisme.

Fig.4.19:Differansen mellom næringenes relative andeler i Nord- Aurdal og Norge som helhet i 1990, 1996 og 2001. Kilde: PANDA



4.5. Arbeidsplassutvikling i Oppdal, Midtre - Gauldal og Rennebu

Fra 1990 til 2001 økte antall arbeidsplasser i Oppdal, Midtre - Gauldal og Rennebu regionen med 290 arbeidsplasser, fra 5 833 til 6 123.

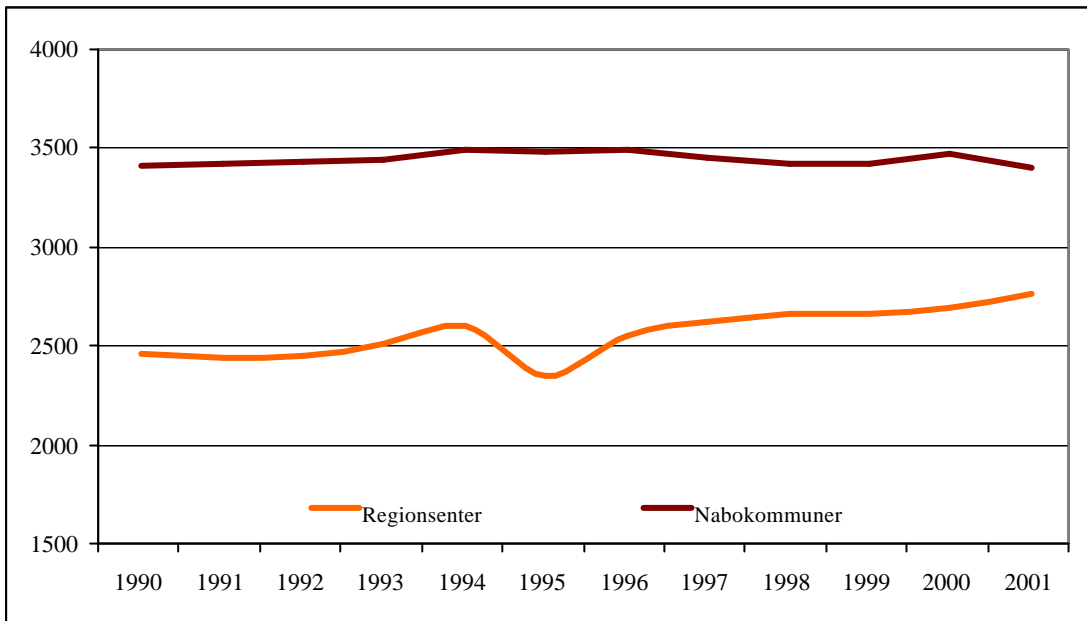
Tab.4.5: Arbeidsplasser fordelt etter næring fra 1990 til 2001 i Oppdal, Midtre - Gauldal og Rennebu. Kilde: PANDA

	1990	1991	1992	1993	1994	1995	1996	1997	1998	1999	2000	2001
Primær	1493	1489	1467	1343	1310	1272	1195	1188	1159	1148	1055	984
Bergverk med mer	89	20	83	82	85	91	85	86	97	128	70	52
Næringsmiddel	157	153	149	118	171	157	149	188	144	216	220	224
Kraft og vann	57	63	56	59	62	91	100	109	103	63	100	93
Trelast-treforedling og grafisk	231	223	224	213	220	256	267	288	269	274	288	280
Industri	255	330	248	226	264	257	239	273	290	268	317	333
Bygg og anlegg	473	443	468	418	421	458	497	539	558	577	604	665
Varehandel	620	649	634	640	628	640	670	731	759	727	773	766
Samferdsel	359	357	404	422	372	393	408	362	372	368	322	292
Hotell og restaurant	272	255	234	264	296	277	265	234	216	206	242	236
Bank og Forsikring-Eiendom	102	94	89	92	85	86	105	98	106	110	121	116
Forr.messig tj.yting	47	55	55	63	77	73	108	113	135	123	146	139
Privat tjenesteyting	154	169	176	183	168	181	265	285	293	258	258	302
Statlig tjenesteyting	145	147	163	155	142	139	115	106	96	99	85	93
Kommunal tj.yting	991	1266	1262	1416	1480	1455	1508	1426	1440	1474	1518	1541
Ufordelt tj.yting	105	99	90	115	116	97	6	6	5	6	5	5
Uoppgitt	283	13	44	104	157	101	16	8	13	3	3	2
Totalt	5833	5825	5846	5913	6054	6024	5998	6040	6055	6048	6127	6123

I 1990 var det 1 500 arbeidsplasser innenfor primærnæringen i denne regionen. I 2001 var antallet redusert til i underkant av 1 000. Når det gjelder kommunal tjenesteyting har utviklingen vært den motsatte, med en økning fra i underkant av 1000 til i overkant av 1500 arbeidsplasser. Statlig tjenesteyting på sin side har hatt en annen utvikling, med en vekst på begynnelsen av 1990 tallet og som avløses av en nedgang fram mot 2001. Både forretningsmessig og privat tjenesteyting har hatt mer enn en antallsmessigfordobling i løpet av 90 tallet og fram til 2001. Regionen har også hatt en økning i arbeidsplasser innenfor næringsmiddel, trelast og treforedling og øvrig industri.

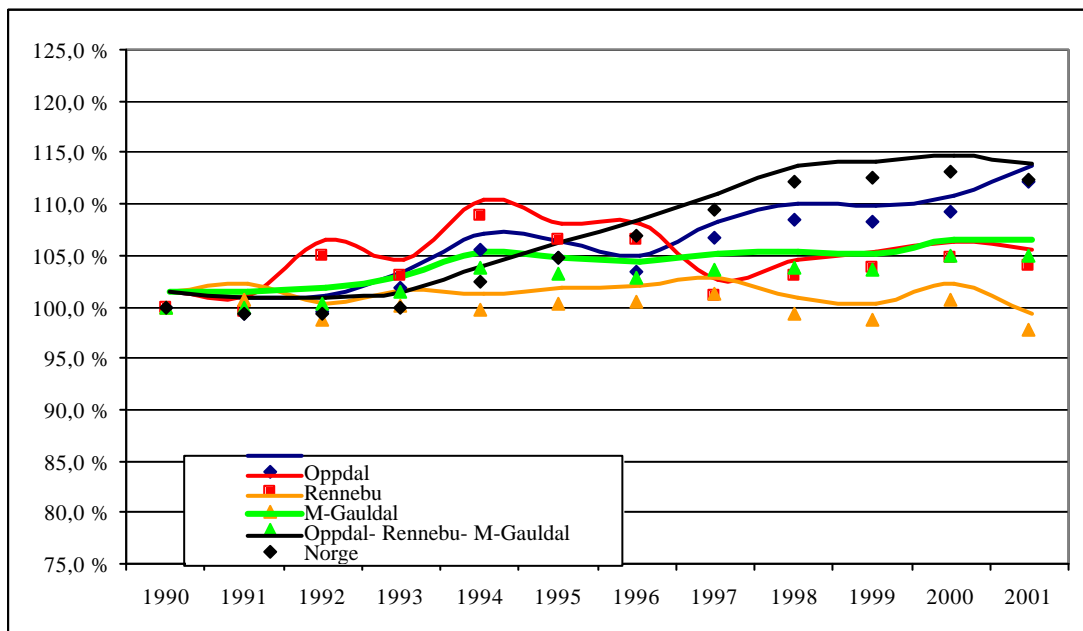
Oppdal er senteret i regionen. I 1990 lå 42% av arbeidsplassene i regionen i kommunen, ved utgangen av 2001 var andelen økt til 45%. Oppdal hadde i den aktuelle perioden en økning i antall arbeidsplasser på nesten 300, mens Midtre - Gauldal og Rennebu til sammen hadde en nedgang på sju arbeidsplasser. Figur 4.20 på neste side viser en grafisk framstilling av arbeidsplassutviklingen fra 1990 til 2001 for regionsenteret og nabokommunene samlet.

Fig.4.20. Arbeidsplassutvikling i regionsenteret (Oppdal) og nabokommunene fra 1990 til 2001. Kilde: PANDA



Figur 4.21 viser en arbeidsplassindeks for kommunene i Oppdal, Midtre- Gaulda, Rennebu og Norge fra 1990 til 2001.

Fig.4.21.: Arbeidsplassindeks for kommunene i Oppdal, Midtre- Gaulda, Rennebu og Norge fra 1990 til 2001. 1990=100. Kilde: PANDA

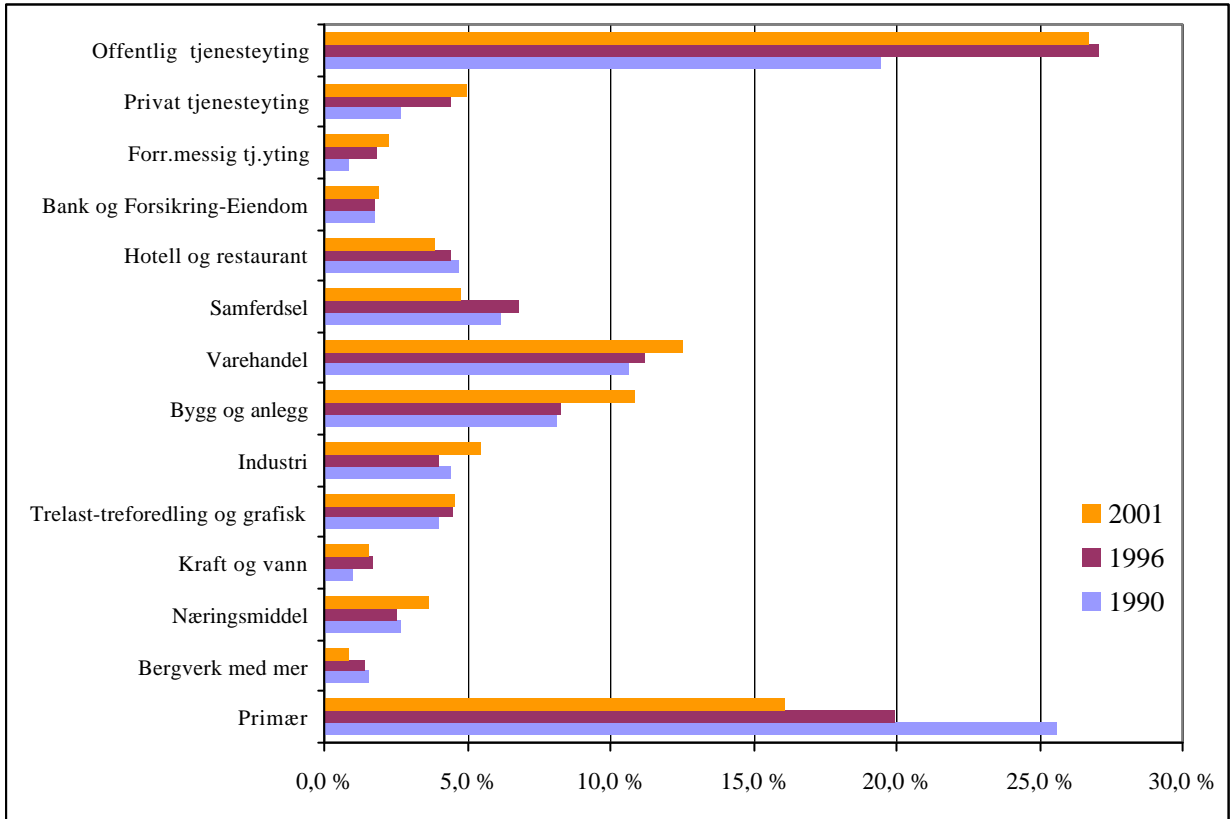


Veksten i antall arbeidsplasser i Oppdal fra 1990 til 2001 er på nasjonalt nivå. Gjennom 1990 tallet har utviklingen i antall arbeidsplasser svingt, men fra 1995 og fram til 2001 har det i hovedsak vært stabilitet eller vekst. For Rennebu har antall arbeidsplasser variert gjennom 1990 tallet, men perioden sett under ett har medført en vekst på ca. 5 %. Midtre Gauldal har vært svært stabil mht arbeidsplasser, men har hatt en svak nedgang det siste året.

4.5.1. Næringenes betydning og utvikling i Oppdal, Midtre Gauldal og Rennebu regionen.

Hvordan har utviklingen vært for de forskjellige næringene og hvor viktige er de i regionen?

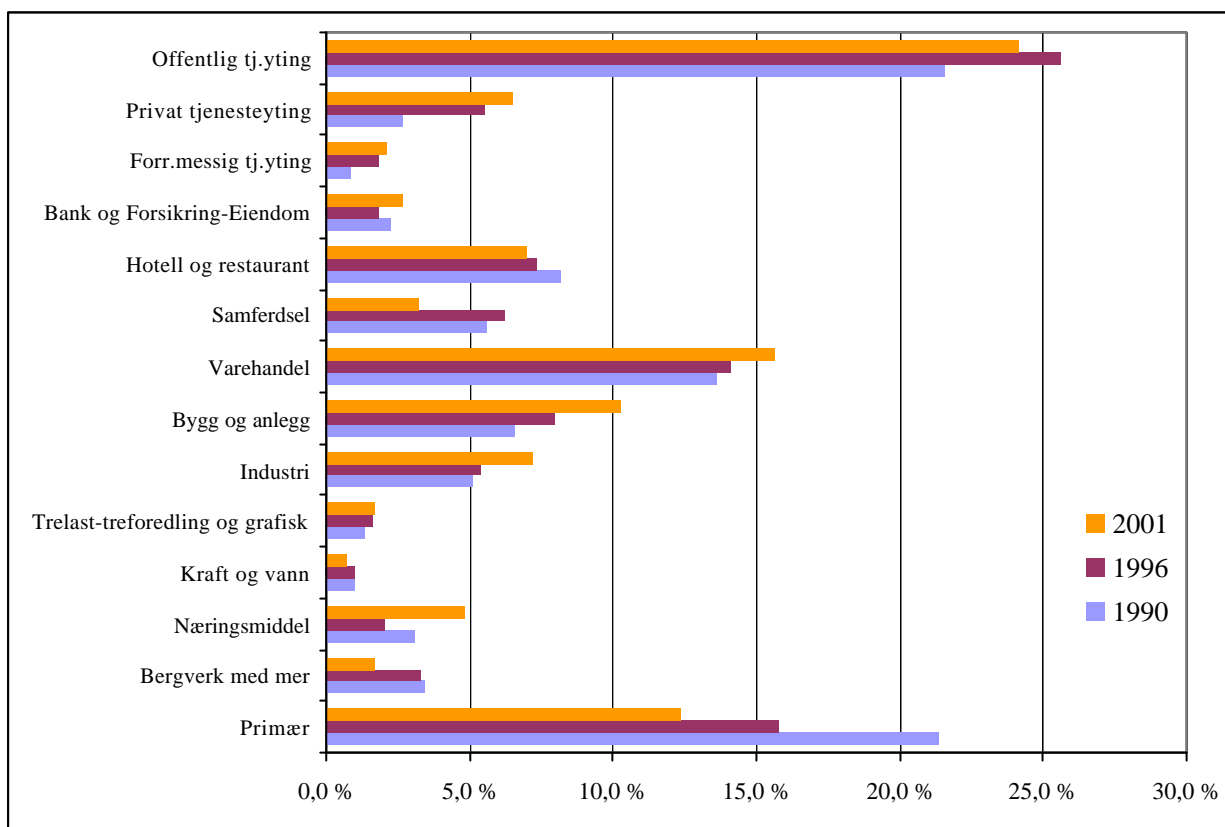
Fig.4.22. Arbeidsplasser fordelt etter næring i Oppdal, Midtre Gauldal og Rennebu regionen i 1990, 1996 og 2001. Kilde: PANDA



Figur 4.22 viser de forskjellige næringenes sysselsettingsmessige andel i regionen i 1990, 1996 og 2001.

Primærnæringenes andel av arbeidsplassene er redusert fra i underkant av 26% til i overkant av 16% fra 1990 til 2001. Offentlig tjenesteyting økte i samme periode fra 19,5% til 26,1% Andre næringer med en andel av arbeidsplassene på over 5% ved utgangen av 2001 er varehandel og bygg og anlegg. Førstnevnte har hatt vekst i hele perioden, , Bygg og anlegg var relativt stabil fra 1990 til 96, men økte med nesten tre prosentpoeng fra 1996 til 2001. Ved utgangen av 2001 ligger privat tjenesteyting og industri med en andel på rundt 5%

Fig.4.23. Arbeidsplasser fordelt etter næring i Oppdal kommune i 1990, 1996 og 2001. Kilde: PANDA



Utviklingen i Oppdal kjennetegnes ved en nedgang i andel arbeidsplasser innenfor primærnæringene og vekst innen bygg og anlegg, industri, næringsmiddel, varehandel og privat og forretningsmessig tjenesteyting.

Sammenliknet med utviklingen på nasjonalt nivå har regionen en større andel arbeidsplasser, eller er overrepresentert, innenfor primærnæringen (jfr fig. 4.24).

Bygg og anlegg har også en større andel av arbeidsplassene enn på landsbasis, samtidig har veksten innenfor denne næringen vært større enn det en finner på landsbasis. Trelast og treforedling viser noe av det samme mønsteret, men "overrepresentasjonen" og veksten har ikke vært like sterk. Næringsmiddel har hatt en sterkere vekst enn hva en finner på nasjonalt nivå. Når det gjelder industri er regionen underrepresentert, men regionen har hatt en noe større vekst enn på landsbasis fra 1996 til 2001.

Innfor alle tre typer av tjenesteyting (offentlig, privat og forretningsmessig) er regionen underrepresentert. Privat tjenesteyting holder omtrent samme vekstrate som på landsbasis, mens veksten innen forretningsmessig tjenesteyting er lavere enn på nasjonalt nivå. Veksten innen offentlig tjenesteyting var sterkere enn på landsbasis i perioden 1990- 96, men har vært noe svakere fram mot 2001.

Fig.4.24: Differansen mellom næringenes relative andeler i Oppdal, Midtre - Gauldal og Rennebu regionen og Norge som helhet i 1990, 1996 og 2001. Kilde:Panda

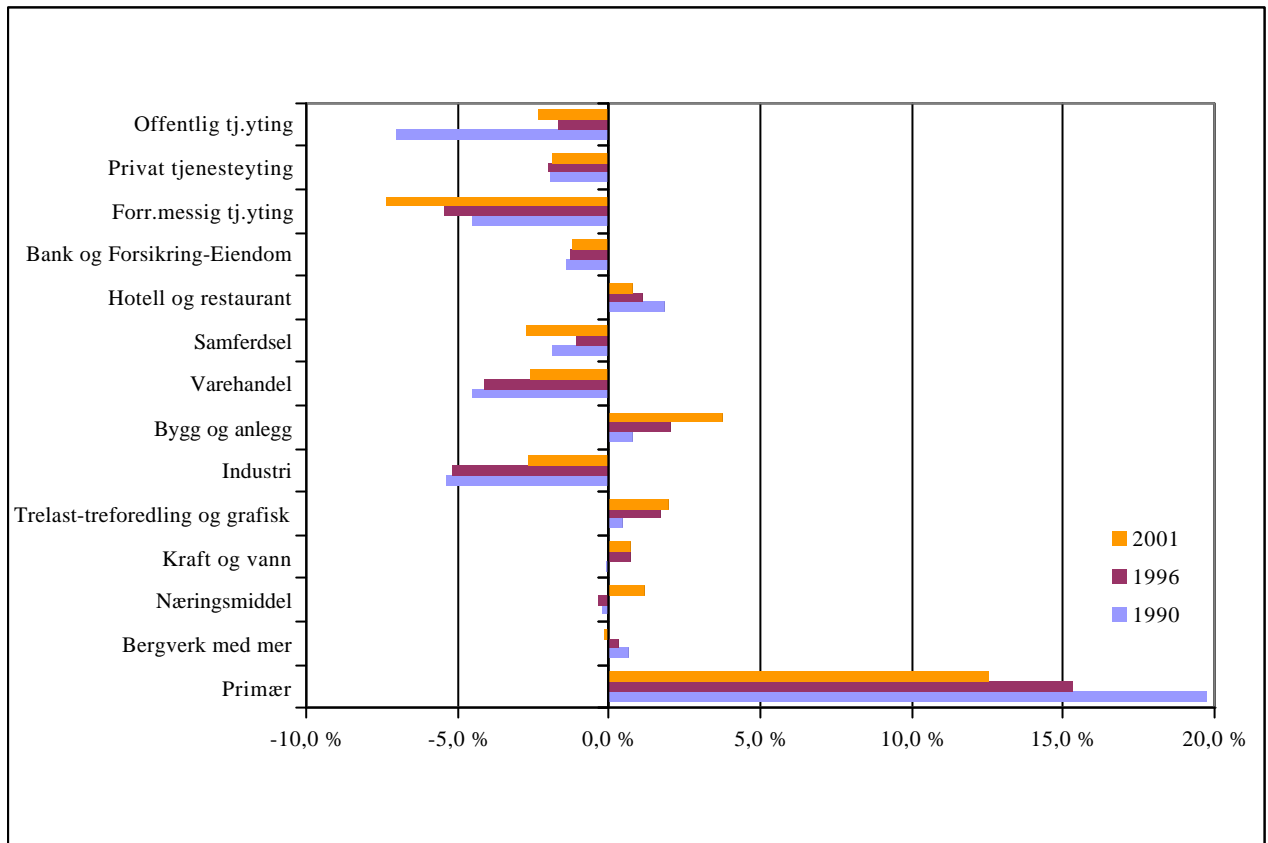
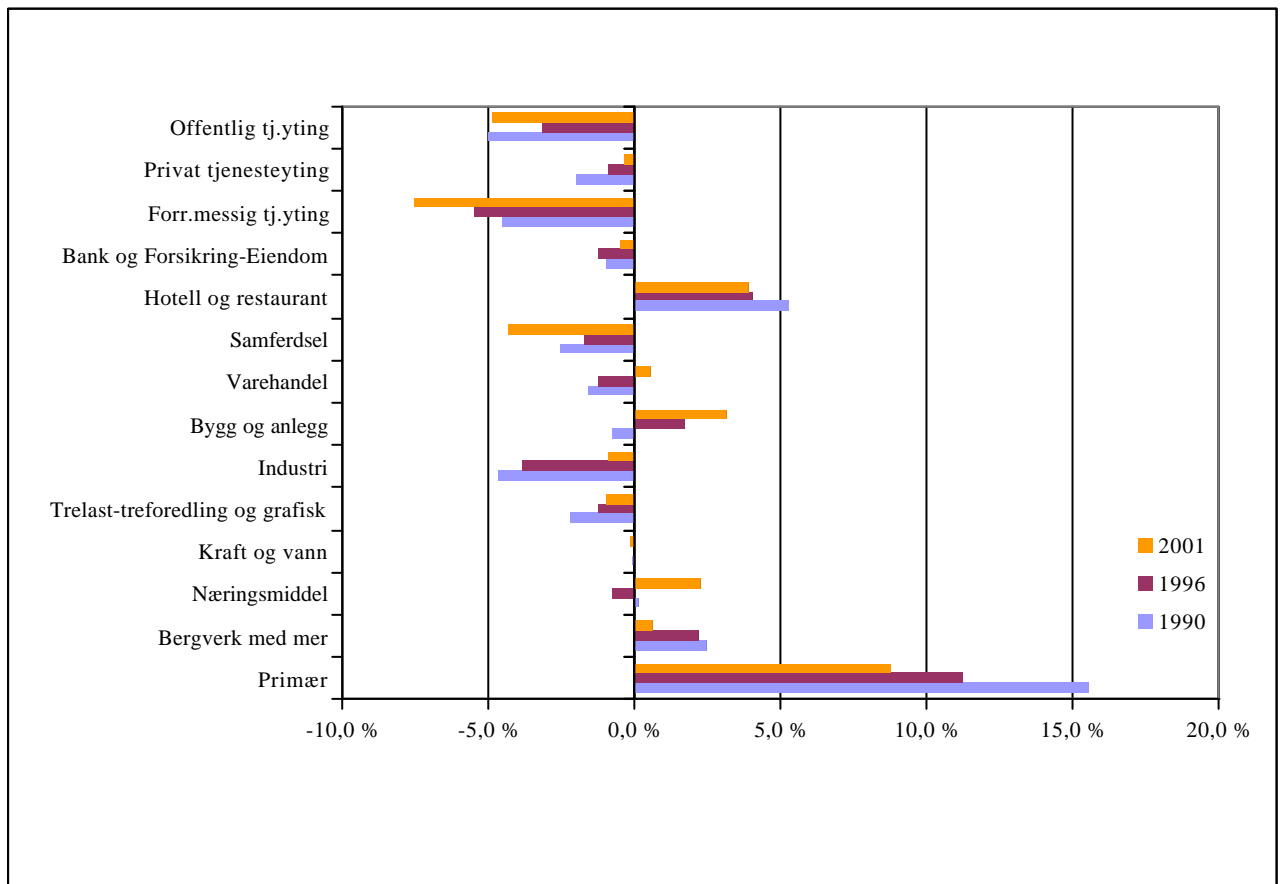


Fig. 4.25 : Differansen mellom næringenes relative andeler i Oppdal og Norge som helhet i 1990, 1996 og 2001. Kilde:Panda



4.5.2. Regionsenterets rolle i Oppdal, Midtre –Gauldal og Rennebu regionen

Når det gjelder utviklingen i Oppdal som regionsenter så følger det naturlig nok mye av hovedmønsteret for regionen som helhet. Figur 4.25 viser forholdet mellom Oppdal og landet som helhet. Oppdal er i mindre grad enn regionen som helhet overrepresentert innen primærnæringen. Når det gjelder tjenesteyting er utviklingen innen den forretningsmessige delen omtrent som for regionen som helhet, dvs lavere vekst enn på nasjonalt nivå.

Regionsenteret har en mindre andel arbeidsplasser innenfor offentlig tjenesteyting sammenliknet med landet og veksten fra 1996 til 2001 har vært lavere. Kommunen har hatt vekst innenfor privat tjenesteyting i hele perioden (1990- 2001) og ved utgangen av 2001 har kommunen en andel omtrent som på landsbasis.

Oppdal er overrepresentert innenfor hotell og restaurant sammenliknet utviklingen på nasjonalt nivå. Veksten innenfor næringen ligger omtrent på samme nivå som Norge sett under ett. Andelen arbeidsplasser innen næringsmiddelindustrien ligger ved utgangen av 2001 2,3 prosentpoeng høyere en på landsbasis og næringen har hatt en sterkere vekst fra 1996 til 2001. Industrien i Oppdal har også hatt en vekst som er sterkere enn hva man finner på nasjonalt nivå fra 1990 og fram til 2001.

4.6. Arbeidsplassutvikling i Fjellregionene

Fjellregionene er ikke en naturlig og samlet ABS region pga. av den geografiske størrelsen eller avstander. I denne sammenheng bør det betraktes som flere del-arbeidsmarkedsregioner. Noe av utviklingspotensialet for Fjellregionene vil være å samarbeide tettere over allerede etablerte region- og kommunegrenser. Denne formen for regionforstoring vil være med på å styrke utviklingsmulighetene i regionene.

Ved utgangen av 2001 var det 32 700 arbeidsplasser i Fjellregionene. Dette er 200 færre enn ved utgangen av 1990. Utviklingen gjennom 1990 årene svinger med konjunktorene og ”topp- punktet” var ved utgangen av 1995 med nesten 33 300 arbeidsplasser.

Tab.4.6: Arbeidsplasser fordelt etter næring fra 1990 til 2001 i Fjellregionene. Kilde: PANDA

	1990	1991	1992	1993	1994	1995	1996	1997	1998	1999	2000	2001
Primær	7330	7264	7320	6882	6792	6570	6063	5785	5628	5310	4921	4470
Bergverk med mer	418	328	354	258	206	221	161	161	166	204	138	104
Næringsmiddel	828	814	752	761	860	869	924	882	890	981	1055	1067
Kraft og vann	461	484	439	456	452	513	530	509	511	455	457	457
Trelast-treforedling og grafisk	1129	1115	1057	1001	1057	1256	1123	1179	1121	1119	1148	1163
Industri	1537	1654	1559	1528	1660	1751	1649	1848	1859	1837	1855	1771
Bygg og anlegg	2636	2370	2288	2184	2290	2330	2417	2699	2782	2744	2863	3121
Varehandel	3469	3443	3343	3386	3383	3487	3862	3900	4137	4175	4122	4076
Samferdsel	2284	2260	2318	2364	2106	2157	2057	1959	1981	2239	1873	1701
Hotell og restaurant	1706	1743	1678	1690	1750	1775	1797	1730	1579	1538	1634	1557
Bank og Forsikring-Eiendom	549	543	520	500	483	465	587	576	583	618	656	633
Forr.messig tj.yting	421	430	470	468	509	537	975	1025	1068	829	1153	1234
Privat tjenesteyting	1118	975	1154	1212	1171	1233	1581	1620	1644	1499	1526	1612
Statlig tjenesteyting	751	813	855	895	762	855	685	659	637	633	593	1140
Kommunal tj.yting	6634	7718	7719	7966	8117	8085	8554	8508	8609	8561	8957	8554
Ufordelt tj.yting	759	797	851	865	839	812	24	23	16	20	15	15
Uoppgitt	873	252	315	331	698	372	108	117	64	16	12	21
Totalt	32903	33003	32992	32747	33135	33288	33097	33180	33275	32778	32978	32696

Hvis en ser på utviklingen på arbeidsplasser i regionsentrene i forhold til nabokommuner i Fjellregionen er det utviklingen relativt klar. Regionsentrene har en samlet vekst i antall arbeidsplasser på nesten 1 250, mens nabokommunene har en nedgang på i underkant av 1 450. (Jfr. Fig. 4.26)

Arbeidsplassindeks for Norge og alle regionene viser at ingen av regionene har hatt samme arbeidsplassutvikling som landet som helhet. På nasjonalt nivå var det en svak nedgang de første åra på 1990- tallet. Fra 1993 og fram til 1999 har det vært en sammenhengende vekst. De siste åra har veksten avtatt og det var en svak nedgang fra 2000 til 2001.

På planregion nivå har arbeidsplassutviklingen svingt noe mer. Oppdal- Rennebu og Midtre - Gauldal har i hovedsak hatt en vekst gjennom hele perioden. Valdres regionen hadde en vekst fram til midten av 1990 åra. Fra 1995 og framover har det i hovedsak vært en nedgang. Fjellregionen og Nord- Gudbrandsdalen har i motsetning til de to andre regionene færre arbeidsplasser ved utgangen av 2001 enn ved utgangen av 1990. Utviklingen på 1990 tallet har vært forskjellig for de to regionene. Nord Gudbrandsdalen

hadde en vekst på begynnelsen av 1990 tallet som stagnerte rundt 1995. Fra 1995 og fram til 2001 har det vært en nedgang. Fjellregionen hadde en nedgang fra 1990 og fram til 1995. Fra 1995 til 1998 økte antall arbeidsplasser opp i mot det nivået som var ved inngangen til ti året. Fra 1998 og framover har det vært en nedgang.

Fig.4.26. Arbeidsplassutvikling i regionsentrene) og nabokommunene Fjellregionene fra 1990 til 2001. Kilde: PANDA

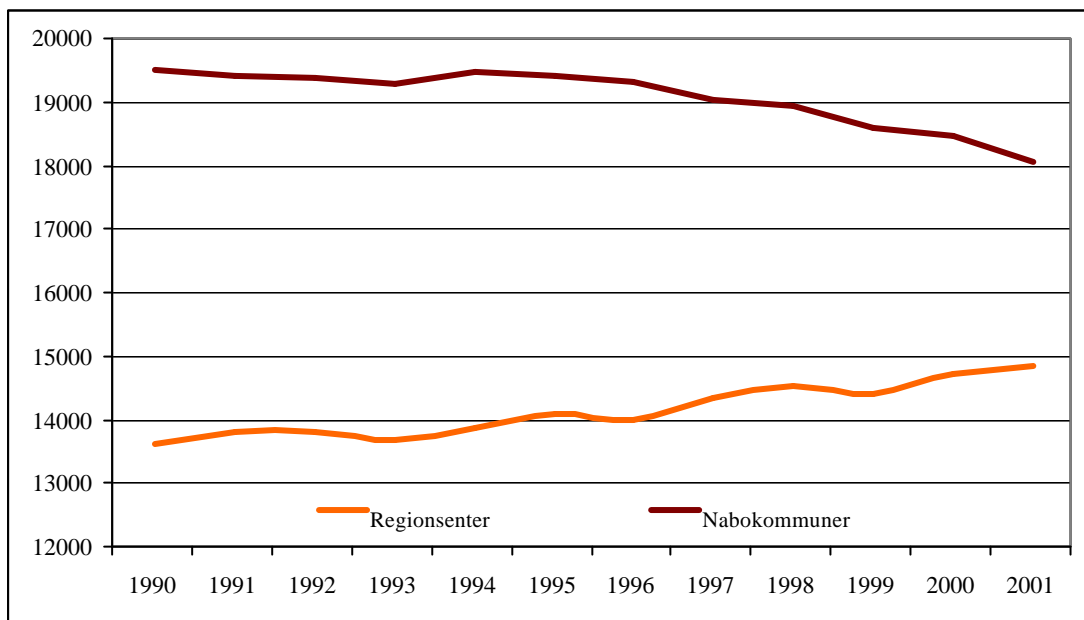
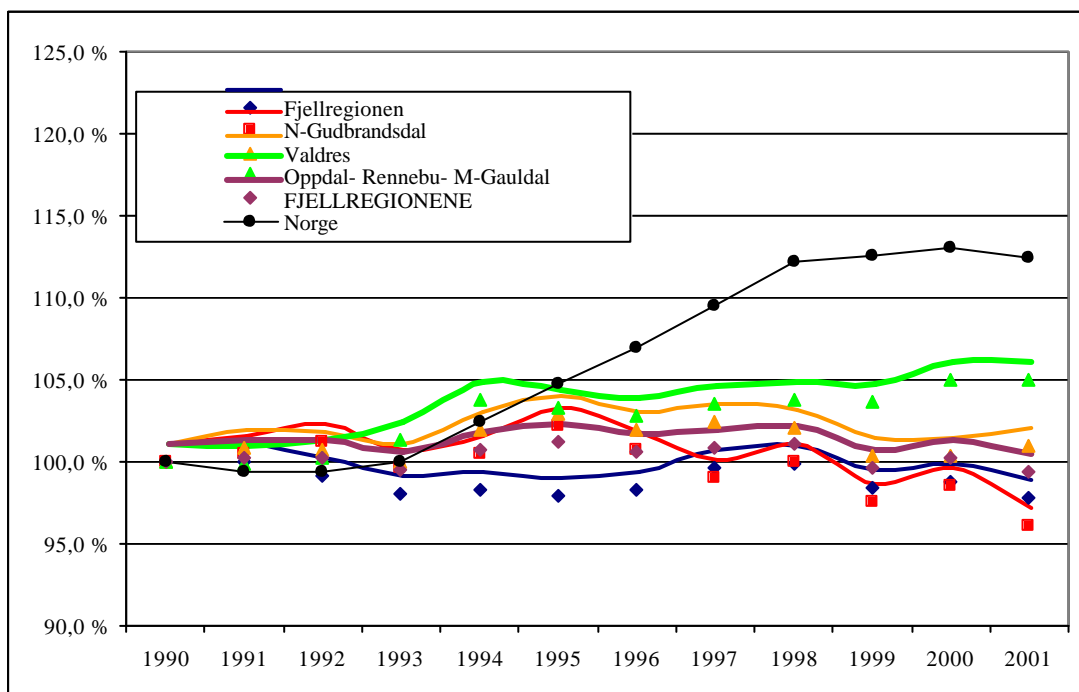


Fig.4.27.: Arbeidsplassindeks for regionene i Fjellregionene og Norge fra 1990 til 2001. 1990= 100. Kilde: PANDA



4.6.1. Næringenes betydning og utvikling i Fjellregionene.

Hvis en ser på hvordan arbeidsplassene i Fjellregionene fordeler seg etter næring ser en at offentlig tjenesteyting er den klart dominerende næringen (Fig.4.28). Mesteparten av veksten kom i perioden 1990 til 1996. Fra 1990 og fram til 2001 økte andelen arbeidsplasser med nesten åtte prosentpoeng. Privat tjenesteyting på sin side har hatt en helt marginal vekst fra 1996 og fram til 2001. Veksten for denne næringen kom i hovedsak på begynnelsen av 1990 tallet. Når det gjelder forretningsmessig tjenesteyting økte andelen arbeidsplasser gjennom hele perioden når man ser på Fjellregionene under ett.

Trelast- treforedling har vært relativt stabil, mens industri og næringsmiddel har økt svakt. Det er samme tendensen som man ser for varehandel.

Ved utgangen av 1990 utgjorde primærnæringene 22,3% av arbeidsplassene i Fjellregionene. Det var omtrent på samme størrelse som offentlig tjenesteyting (22,4%). I 2001 var andelen arbeidsplasser innenfor primærnæringene redusert til 13,7% og er bare 1,2 prosentpoeng større enn varehandel.

Figur 4.29 viser andelen arbeidsplasser innenfor de forskjellige næringene i regionsentrene i Fjellregionene. Utviklingen for offentlig tjenesteyting følger samme mønster som for Fjellregionene samlet, men veksten i andelen arbeidsplasser er noe svakere i regionsentrene. Varehandel er den nest viktigste næringen i regionsentrene og har hatt en økning i hele perioden.

Andelen arbeidsplasser innen industri, trelast . treforedling har vært stabil i hele perioden. I regionsentrene har andelen arbeidsplasser innen forretningsmessig tjenesteyting økt gjennom hele perioden og da spesielt fra 1990 og fram til 1996. Privat tjenesteyting økte sin andel med arbeidsplasser på begynnelsen av 1990 tallet, men fra 1996 til 2001 ble andelen redusert.

Andelen arbeidsplasser innen primærnæringene er nesten halvert i fra 1990 og fram til 2001 (fra 14,1% til 7,7% av arbeidsplassene) i regionsentrene.

Fig.4.28. Arbeidsplasser fordelt etter næring i Fjellregionene i 1990, 1996 og 2001. Kilde: PANDA

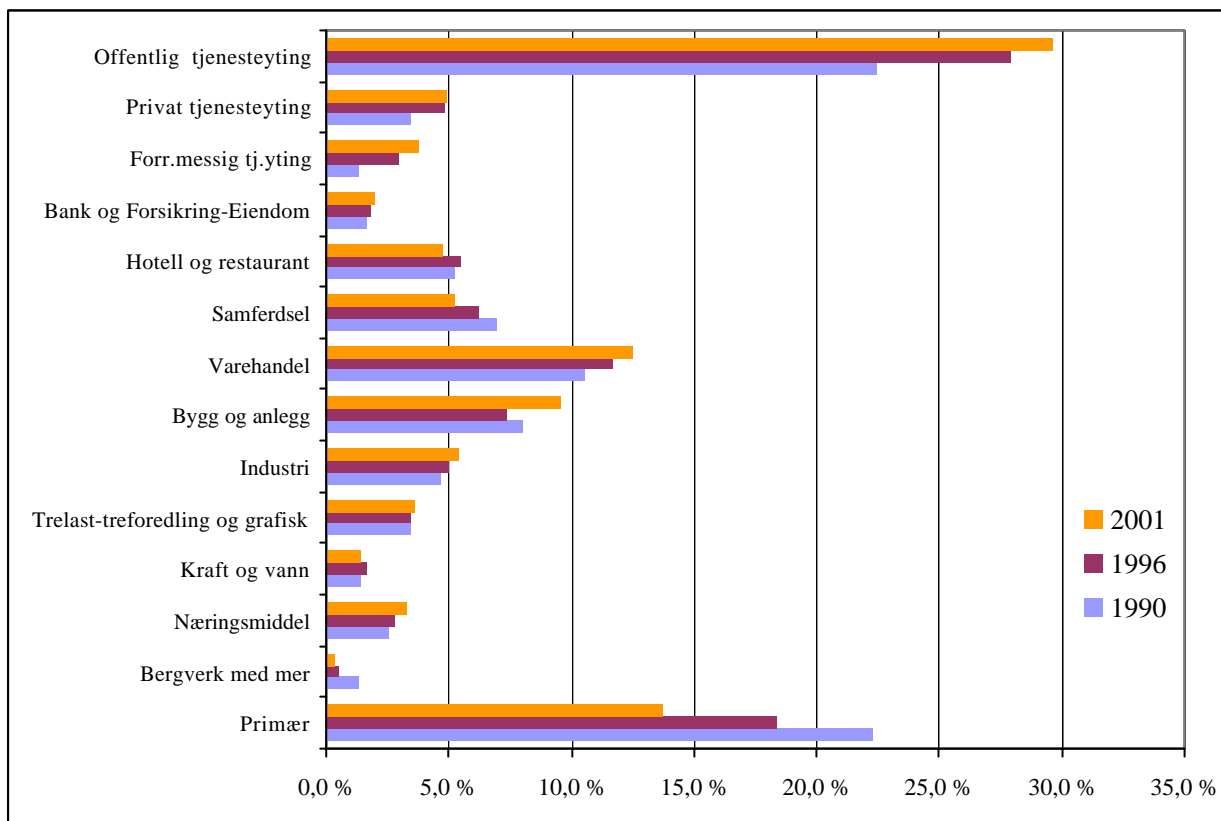
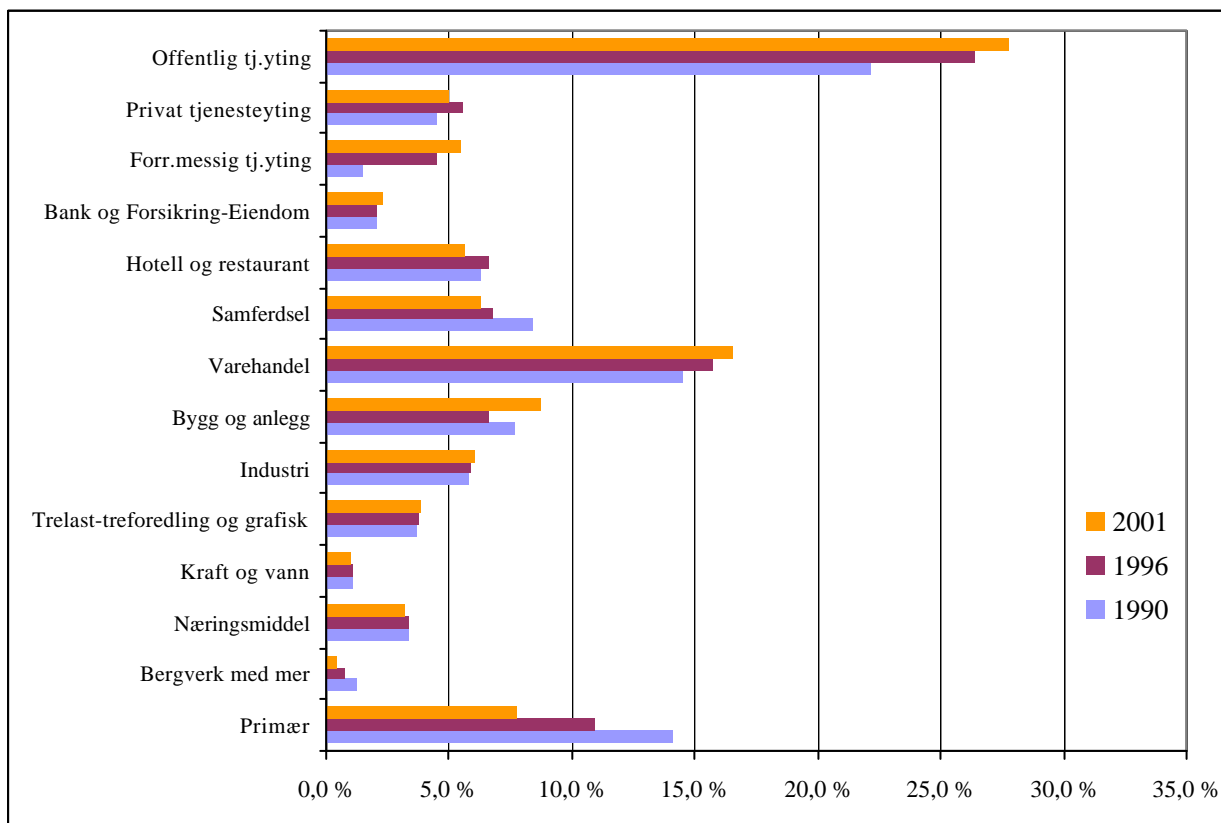


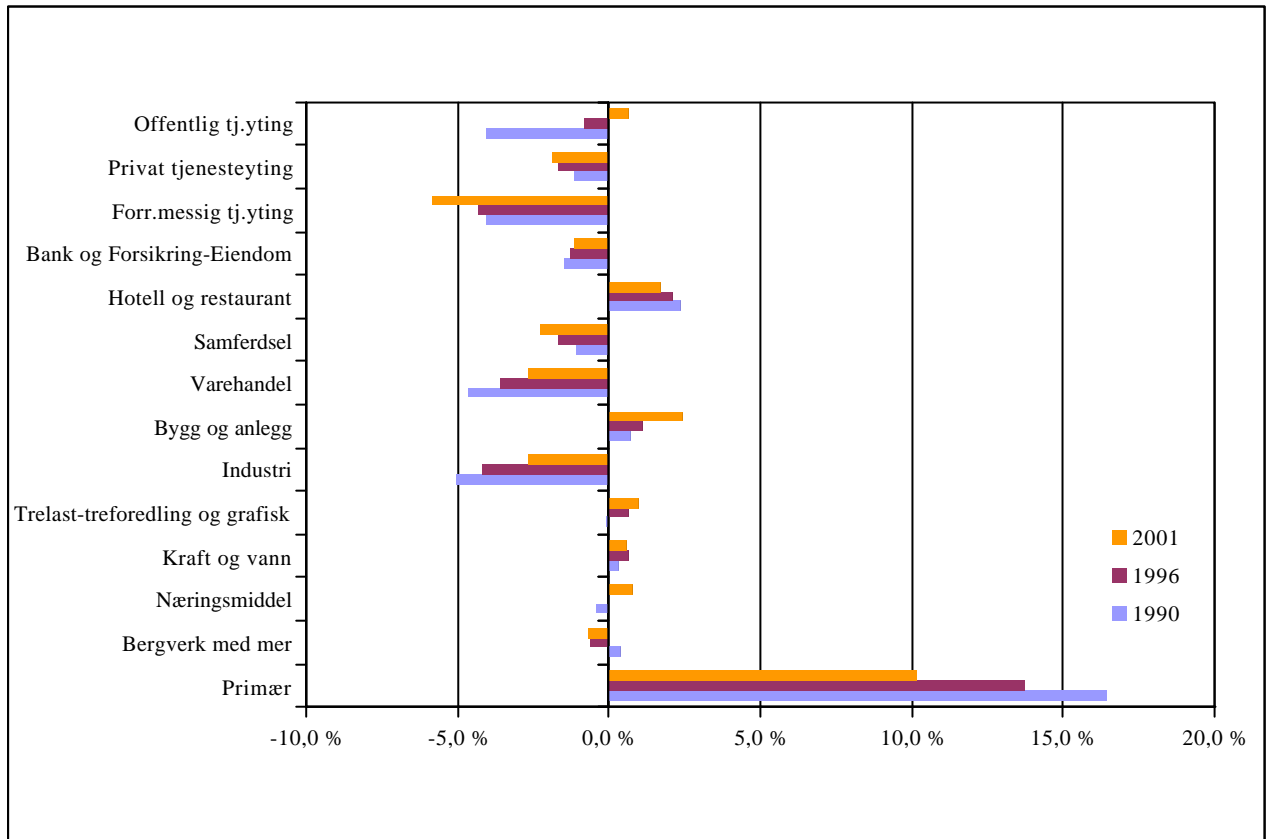
Fig.4.29. Arbeidsplasser i regionsentrene i Fjellregionene fordelt etter næring i 1990, 1996 og 2001. Kilde: PANDA



Hvordan er situasjonen for Fjellregionene hvis en sammenlikner med utviklingen på nasjonalt nivå? Figur 4.30 viser differansen mellom næringenes relative andeler i Fjellregionene og landet som helhet.

Ved utgangen av 2001 var andelen arbeidsplasser i Fjellregionen innen primærnæringene ti prosentpoeng høyere enn hva en finner på nasjonalt nivå. Primærnæringene i Fjellregionene har også hatt en sterkere tilbakegang enn hva man finner på nasjonalt nivå.

Fig. 4.30 : Differansen mellom næringenes relative andeler i Fjellregionene og Norge som helhet i 1990, 1996 og 2001. Kilde:Panda



Hotell og restaurant er overrepresentert i Fjellregionene sammenliknet med landet som helhet, men veksten i næringen er svakere. På landsbasis har det vært en svak økning i andel arbeidsplasser, mens det på regionalt nivå har vært en nedgang.

Når det gjelder industri hadde Fjellregionene en mindre andel arbeidsplasser enn landet som helhet i 1999. Underrepresentasjonen ble redusert gjennom 1990 tallet. Dvs at regionene hadde en mer positiv vekst. På landsbasis har denne næringen blitt redusert med 12 150 arbeidsplasser fra 1990 og fram til 2001. I Fjellregionene har antallet økt med rundt 230 i samme periode.

Næringsmiddel og Trelast- treforedling har hatt en mer positiv arbeidsplassutvikling enn hva man finner på nasjonalt nivå for perioden 1996- 2001. Med positiv arbeidsplassutvikling i denne sammenheng menes at man har hatt en økning i antall arbeidsplasser mens man på landsbasis har hatt en nedgang.

Bygg og anlegg i Fjellregionene er en næring som skiller seg . For det første er næringen overrepresentert i forhold til hva man finner på landsbasis, samtidig er veksten større enn på nasjonalt nivå.

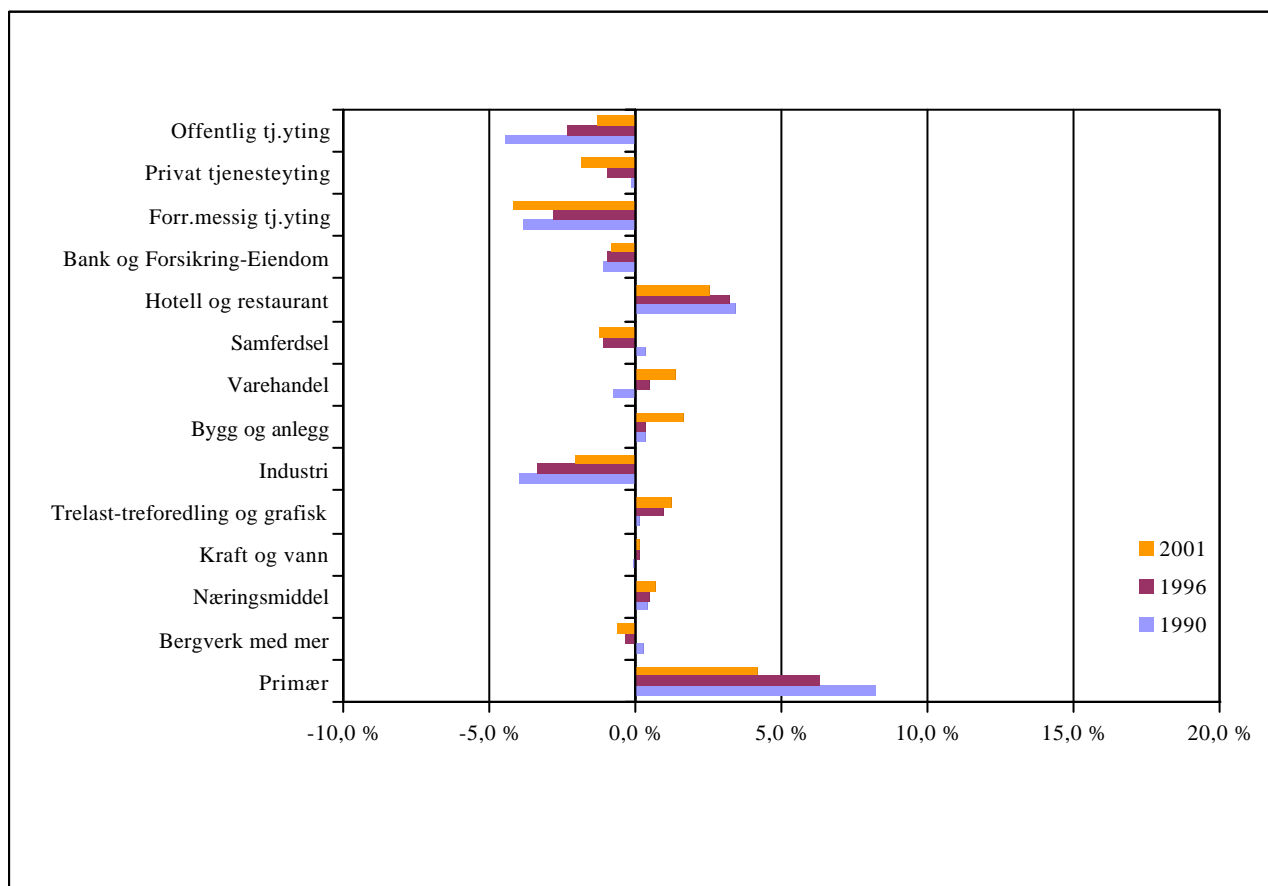
Når det gjelder tjenesteyting er det forskjellige utvikling for privat og for offentlig sektor. Ved utgangen av 2001 var andelen arbeidsplasser innefor offentlig tjenesteyting høyere enn hva man finner på nasjonalt nivå. Samtidig har veksten innenfor denne næringen vært mye sterkere gjennom hele 1990 tallet i Fjellregionene enn for nasjonen som helhet. Forretningsmessig tjenesteyting har vokst i Fjellregionene, men veksten har vært svakere enn hva man finner nasjonalt. For privat tjenesteyting er det omtrent samme utvikling, men vekstraten sammenliknet med nasjonalt er mindre negativ enn for forretningsmessig tjenesteyting.

Varehandel har hatt vekst i antall arbeidsplasser både nasjonalt og i Fjellregionene og veksten har vært sterkere for sistnevnte. Dette har medført at underrepresentasjonen ble redusert i løpet av 1990 åra og fram til 2001.

4.6.2. Regionsentrenes rolle i Fjellregionene

Hvordan har utviklingen i regionsentrene vært i forhold til landet som helhet ? Fig.4.31. viser differansen mellom næringenes relative andeler i regionsentrene i Fjellregionene og Norge.

Fig. 4.31 : Differansen mellom næringenes relative andeler i regionsentrene i Fjellregionene og Norge som helhet i 1990, 1996 og 2001. Kilde:Panda



Utviklingen og situasjonen for regionsentrene i Fjellregionene følger i hovedsak samme mønster som for regionene sett under ett. Unntakene er for det første at graden av under/overrepresentasjon er mindre for regionsentrene sammenliknet med landet som helhet. Når det gjelder de forskjellige næringene er det en mindre andel arbeidsplasser i offentlig tjenesteyting i regionsentrene i forhold til landet som helhet. Samtidig har veksten innenfor denne næringen vært større/mer positiv enn på nasjonalt nivå gjennom 90-tallet og fram til utgangen av 2001. For privat og forretningsmessig tjenesteyting er det samme utviklingstrekk som for Fjellregionene samlet, men underrepresentasjon er mindre. Veksten for disse to næringene er også svakere i regionsentrene i Fjellregionen enn hva man finner for landet som helhet.

Varehandel er den næringen som skiller seg ut når en ser på regionsentrene samlet for Fjellregionene. I 1990 var denne næringen underrepresentert i forhold til nasjonalt nivå. I 1996 og 2001 var andelen arbeidsplasser i varehandelen større enn for landet som helhet.

Hotell og restaurant næringen i regionsentrene er overrepresentert, både i 1990, 1996 og 2001, sammenliknet med landet som helhet. Utfordringen for regionsentrene er at veksten i næringen er svakere enn på nasjonalt nivå.

4.6.3. Pendling i Fjellregionene

Innledningsvis i denne rapporten ble det fokusert på at regionforstoring kan være et viktig virkemiddel eller strategi for å få til regional utvikling. Plottet viste at mange kommuner har hatt en relativt liten befolkningsnedgang, men en sterk nedgang i antall arbeidsplasser. Forklaringen på dette består av tre elementer. Den første er av demografisk karakter og skyldes at kommunene/regionene f.eks har en større andel av befolkningen utenfor yrkesaktiv alder (over 67 år). Element nummer to er at deler av tilpasningen i arbeidsmarkedet løses gjennom arbeidsledighet. Det siste elementet er pendling.

Pendling (og pendlingsfrekvens) er viktig fordi det er med på å genererer inntekter til en region, både gjennom skatteseddelen, men også fordi det er med på å sikre lokal/regional etterspørsel etter varer og tjenester. I tillegg har befolkning og befolknings sammensetning effekt på statlige rammetilskudd til kommunene. I mange tilfelle vil flytting være alternativet, med de negative konsekvensene dette kan få i forhold til økonomi, bosetting osv.

Tabell 5.2. viser sysselsatte personer etter bosted og arbeidssted og antall som pendler ut og inn av kommunen. Tabellen sier ikke noe om de faktiske pendlingsstrømmene mellom kommuner og regioner.

Det er et gjennomgående trekk for kommunene i Fjellregionene når det gjelder pendling. Regionsentrene har gjennomgående lavere utpendlingsfrekvens enn nabokommunene..

Utpendlingsfrekvensen i Fjellregionene varierer fra 14,3% (Oppdal) til 38,2% (Vestre Slidre).

Tab 4.2: Sysselsatte personer etter bosted og arbeidssted og antall som pendler ut og inn av kommunen 29.10.01 til 04.11.01 for kommuner i Fjellregionene. Utpendlingsfrekvens er antallet som pendler ut av kommunen i forhold til antall sysselsatte med bosted i kommunen. Innpendlingsfrekvens er antall sysselsatte som pendler inn i kommunen i forhold til antall sysselsatte med arbeidssted i kommunen (Kilde SSB og bearbeidet av Østlandsforskning).

	Sysselsatte personer 16-74 år med bosted i kommunen	Sysselsatte personer 16-74 år som pendler inn i kommunen	Sysselsatte personer 16-74 år som pendler ut av kommunen	Sysselsatte personer 16-74 år med arbeidssted i kommunen	Utpendlingsfrekvens	Innpendlingsfrekvens
0432 Rendalen	958	71	266	763	27,8 %	9,3 %
0436 Tolga (fra	867	142	296	713	34,1 %	19,9 %
0437 Tynset	2808	755	508	3055	18,1 %	24,7 %
0438 Alvdal	1224	170	393	1001	32,1 %	17,0 %
0439 Follidal	892	42	227	707	25,4 %	5,9 %
0441 Os (fra 1976)	1102	130	410	822	37,2 %	15,8 %
1640 Røros	2945	588	427	3106	14,5 %	18,9 %
1644 Holtålen	1102	87	382	807	34,7 %	10,8 %
1665 Tydal	455	38	81	412	17,8 %	9,2 %
0511 Dovre	1465	244	379	1330	25,9 %	18,3 %
0512 Lesja	1108	121	300	929	27,1 %	13,0 %
0513 Skjåk	1187	161	226	1122	19,0 %	14,3 %
0514 Lom	1304	234	277	1261	21,2 %	18,6 %
0515 Vågå	1853	278	552	1579	29,8 %	17,6 %
0517 Sel	2961	695	654	3002	22,1 %	23,2 %
0540 Sør-Aurdal	1624	183	561	1246	34,5 %	14,7 %
0541 Etnedal	681	114	228	567	33,5 %	20,1 %
0542 Nord-Aurdal	3468	1087	662	3893	19,1 %	27,9 %
0543 Vestre Slidre	1189	211	454	946	38,2 %	22,3 %
0544 Øystre Slidre	1715	247	530	1432	30,9 %	17,2 %
0545 Vang	832	66	204	694	24,5 %	9,5 %
1634 Oppdal	3255	287	464	3078	14,3 %	9,3 %
1635 Rennebu	1309	205	341	1173	26,1 %	17,5 %
1648 Midtre Gauldal	2847	475	744	2578	26,1 %	18,4 %

Når det gjelder innpendlingsfrekvens vil naturlig nok regionsentrene ha den største andelen innpendlere. Samtidig er det interessant å registrere at også kategorien ”nabokommuner” har en relativt stor andel innpendlere. Dette er en illustrasjon på høy mobilitet blant sysselsatte i Fjellregionene og en indikasjon på robuste ABS- regioner.

I denne sammenheng bør det understrekes at dette er tall fra en bestemt uke (29.10.01 til 04.11.01) og dermed kan være påvirket av sesongmessige forhold. Et annet element er at det ikke sier noe om utviklingen over tid.

5. Befolkningsutvikling

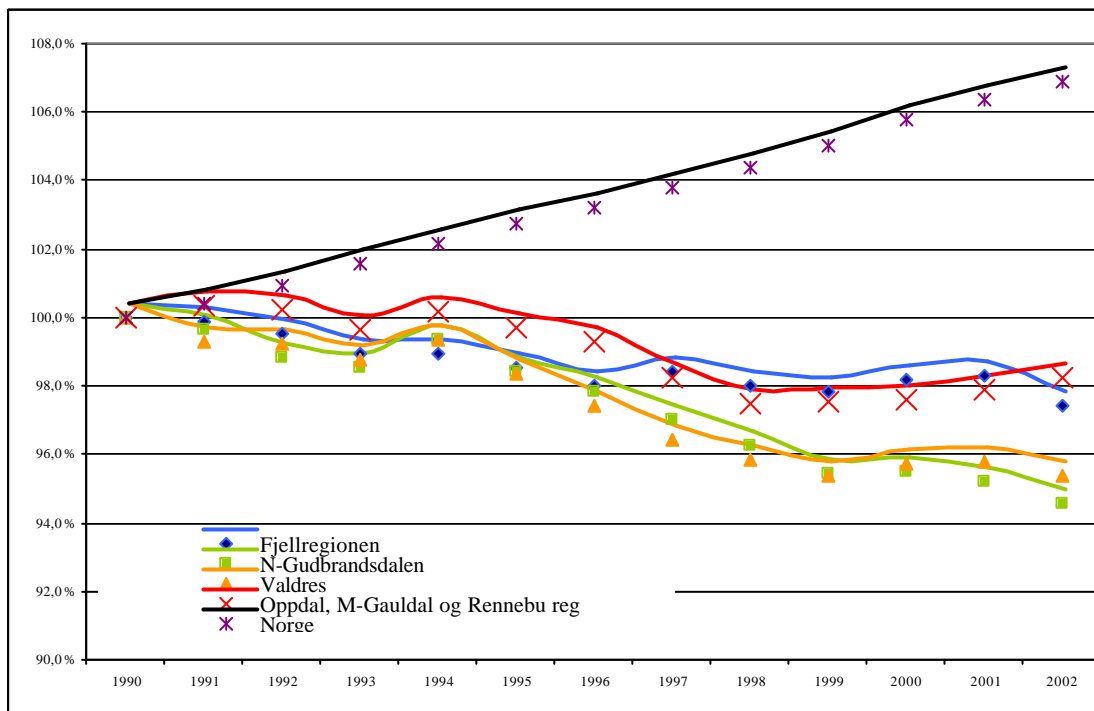
Befolkningsutvikling vil være avhengig av flere forhold. Fødselsoverskudd, naturlig vekstkraft (andel i reprodutiv alder) og flyttemønster er vesentlige faktorer i denne sammenheng. Fokus i dette kapitlet vil kun være befolkningsutviklingen.

Befolkningsstrukturen i en region er viktig i en utviklingssammenheng. Dette vil bl.a. påvirke statlige rammeoverføringer, behov for offentlige tjenester osv.

Figur 5.1 viser en indeks for befolkningsutviklingen i de forskjellige regionene og for Norge samlet. For perioden 1990 til 2002 (pr. 1. januar).

Ingen av regionene har hatt samme befolkningsutvikling som på nasjonalt nivå, hvor det har vært en vekst gjennom hele 1990 tallet. Fjellregionen og Oppdal, Midtre Gauldal og Rennebu har hatt minst nedgang i befolkningen, rundt 2% prosent. Valdres og Nord - Gudbrandsdal har hatt en nedgang på rundt 4-5% i den aktuelle tidsperioden.

Fig.5.1. Indeks for befolkningsutvikling fra 1990 til 2001 for regioner i Fjellregionene og Norge. 1990 =100. Kilde: SSB, bearbeidet av Østlandsforskning

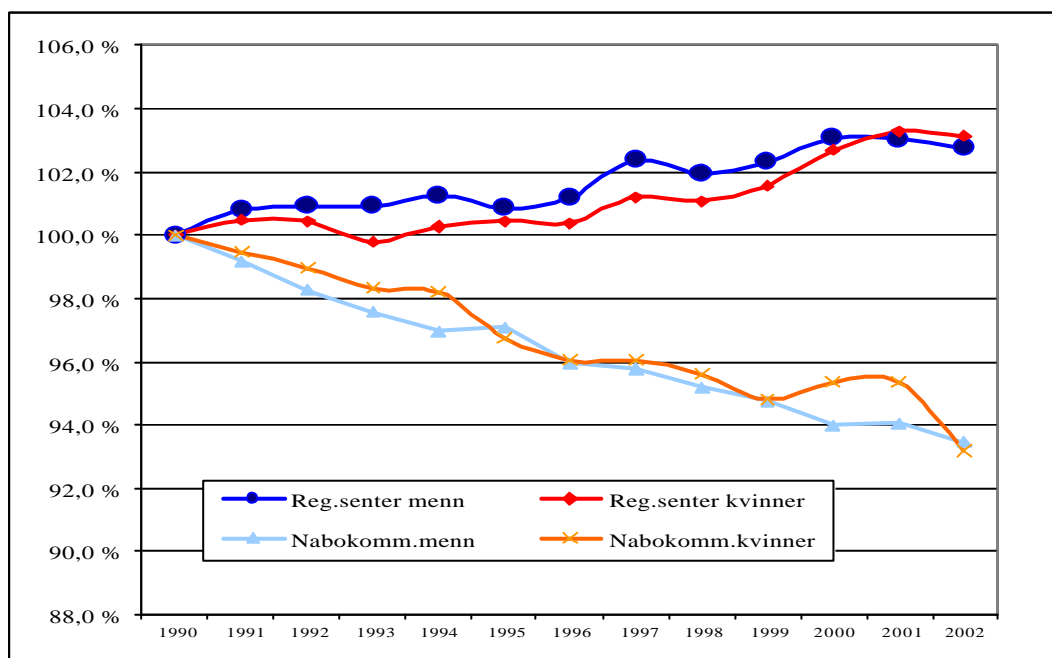


5.1. Befolkningsutvikling i Fjellregionen

Pr. 1. januar 2002 bodde det 24 466 personer i Fjellregionen. På samme tidspunkt i 1990 var befolkningstallet 25 111. Dvs at det har vært en nedgang på 2,6%. I de to regionsentrene ,Tynset og Røros, har det i den samme perioden vært en økning i befolkningen på 3%.

Figur 5.2. viser en befolkningsindeks for menn og kvinner i regionsentrene og nabokommunene for perioden 1990 til 2002. I Fjellregionen har regionsentrene hatt en høyere vekst for menn enn for kvinner på begynnelsen av 1990 tallet. Fra 1997 og fram til 2000 hadde regionsentrene omtrent samme vekstrate for begge kjønn. Fra 2000 til 2002 hadde kvinner en høyere vekst enn menn

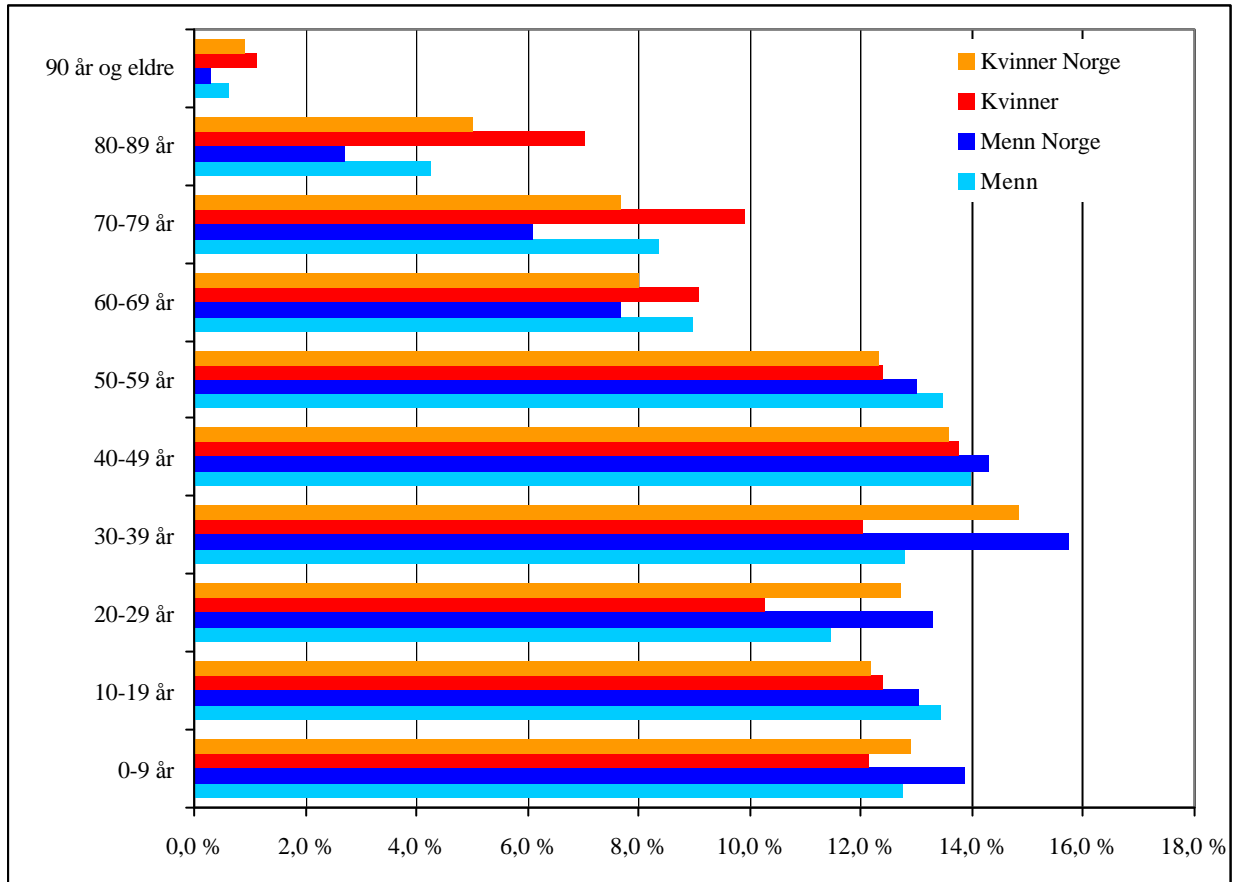
Fig. 5.2. Indeks for befolkningsutvikling regionsentre og nabokommuner i Fjellregion fordelt på menn og kvinner 1990-2002. 1990=100. Kilde: SSB, bearbeidet av Østlandsforskning



Nabokommunene til regionsentrene i Fjellregionen har hatt en nedgang mht til befolkning både for menn og kvinner. På begynnelsen av 1990 tallet var nedgangen større for menn enn for kvinner. Fra 1995 og fram til 1999 var det likhet mellom kjønnene i forhold til befolkningsvekst.

Befolkningens alderssammensetning er viktig fordi det bl.a. sier noe om etterspørselen etter varer og tjenester, potensiell arbeidsstyrke osv. Figur 5.3 viser alders- kjønnsfordelt befolkning i Fjellregionen og Norge pr. 1. januar 2002.

Fig.5.3. Alders- og kjønnsfordelt befolkning i Fjellregionen og Norge 1. januar 2002. Kilde: SSB, bearbejdet av Østlandsforskning



Fjellregionen hadde pr. 1. januar 2002 en mindre andel av befolkningen i alderen 0- 9 år. For aldersgruppen 10- 19 år er situasjonen den motsatte. Når det gjelder aldersgruppene fra 20 til 50 år har Fjellregionen en mindre andel enn hva en finner for landet som helhet. Spesielt store forskjeller finner man for aldersgruppene i reprodusiv alder. Dette vil ha effekt i forhold til bl.a. naturlig vekstkraft.

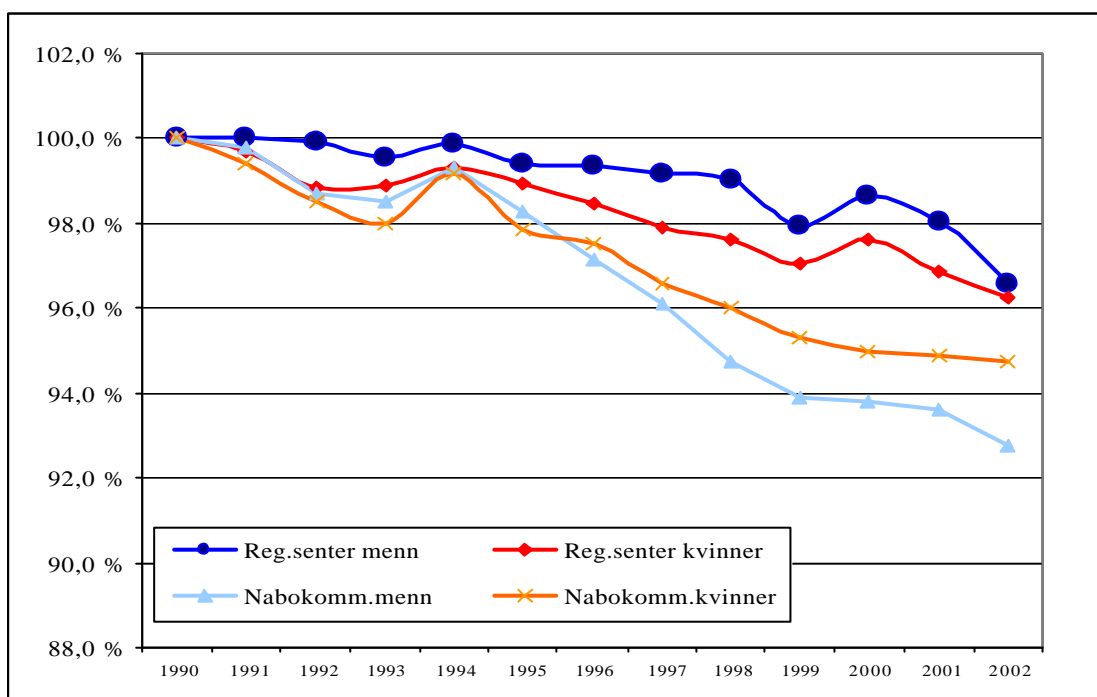
Innenfor de eldste alderskategoriene har Fjellregionen en større andel enn landet som helhet. Resultatet av dette er at arbeidsstyrken vil ligge lavere enn på nasjonalt nivå, samtidig vil behovet for omsorgstjenester være større. Det er rimelig å anta at dette vil ha effekt mht. utviklingen innen offentlig tjenesteyting.

5.2. Befolkningsutvikling i Nord- Gudbrandsdalen

Pr. 1. januar 1990 var det rundt 21 150 bosatte i Nord- Gudbrandsdalsregionen. På samme tidspunkt i 2002 var antallet redusert med 5,5% til 20 000.

I samme tidsperiode ble befolkningen i regionsenteret Sel redusert med 3,6% (Fra 6 391 til 6 162)

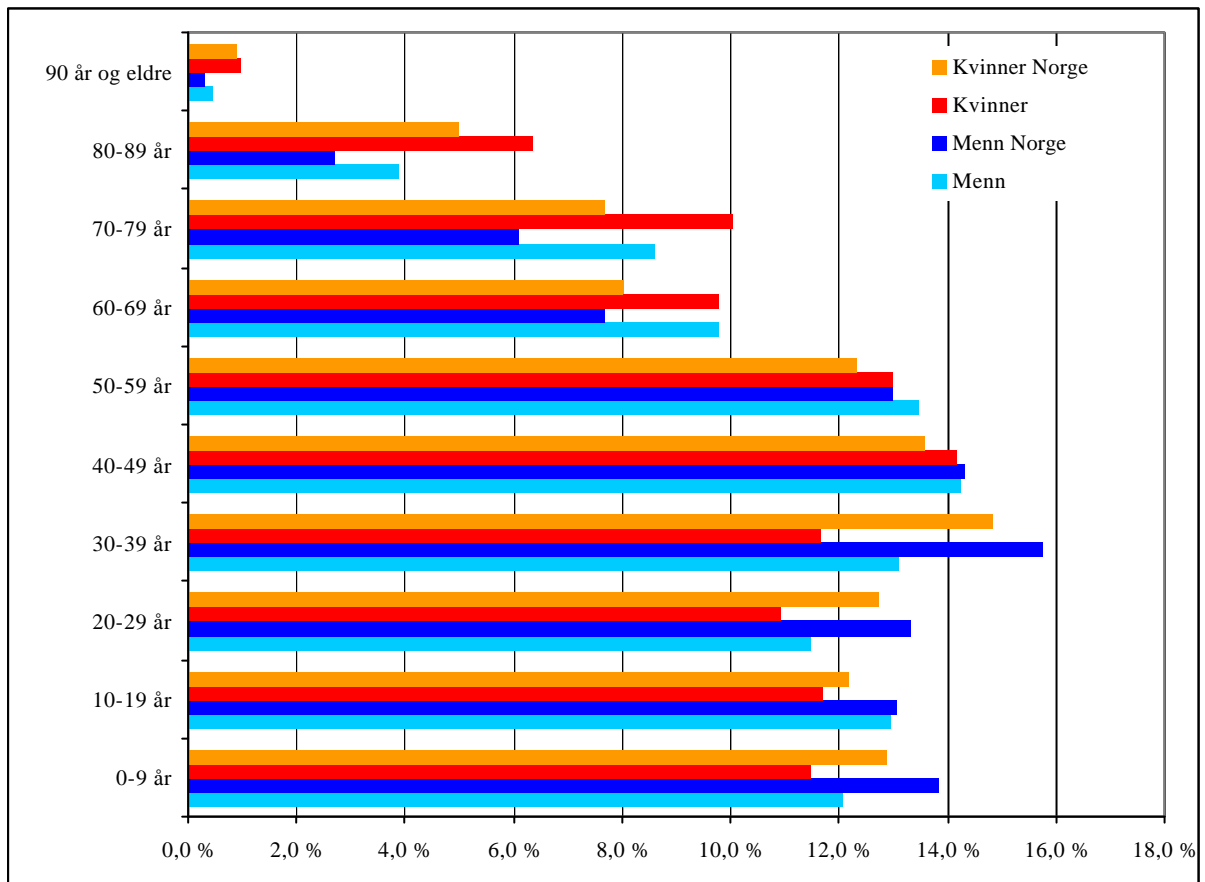
Fig. 5.4. Indeks for befolkningsutvikling regionsenteret og nabokommuner i Nord-Gudbrandsdalsregion fordelt på menn og kvinner 1990- 2001.1990=100.Kilde: Kilde: SSB, bearbejdet av Østlandsforskning



Figur 5.4 viser en indeks for befolkningsutvikling (kjønnsfordelt) for regionsenter og nabokommuner i Nord- Gudbrandsdalsregionen. Både regionsenter og nabokommunene har hatt en befolkningsnedgang, men tilbakegangen har vært størst i nabokommunene og da spesielt for menn. For den mannlige del av befolkningen i nabokommunene til Sel har det vært en nedgang på litt over 7% fra 1990 til 2002. Tilsvarende tall for kvinner er 5,3%

I regionsenteret har det vært et annet utviklingsmønster mht. til kjønn. I perioden 1990 til 1998 sank den mannlige befolkningen med under en prosent og den kvinnelige med litt over to prosent. I hele perioden under ett (1990 til 2002) sank både den mannlige og den kvinnelige befolkningen med rundt 3,6%.

Fig.5.5. Alders- og kjønnsfordelt befolkning i Nord-Gudbrandsdalsregionen og Norge 1. januar 2002. Kilde: SSB, bearbejdet av Østlandsforskning



Figur 5.5. viser alders- og kjønnsfordeling i befolkningen i Nord- Gudbrandsdalen og Norge. Tendensen i figuren er at regionen har en mindre andel av befolkningen i de yngste aldersgruppene, dvs opp til 40 år. Spesielt stor forskjell er det for aldersgruppen 30- 39 år. Dette vil ha en direkte effekt mht regionens naturlige vekstkraft.

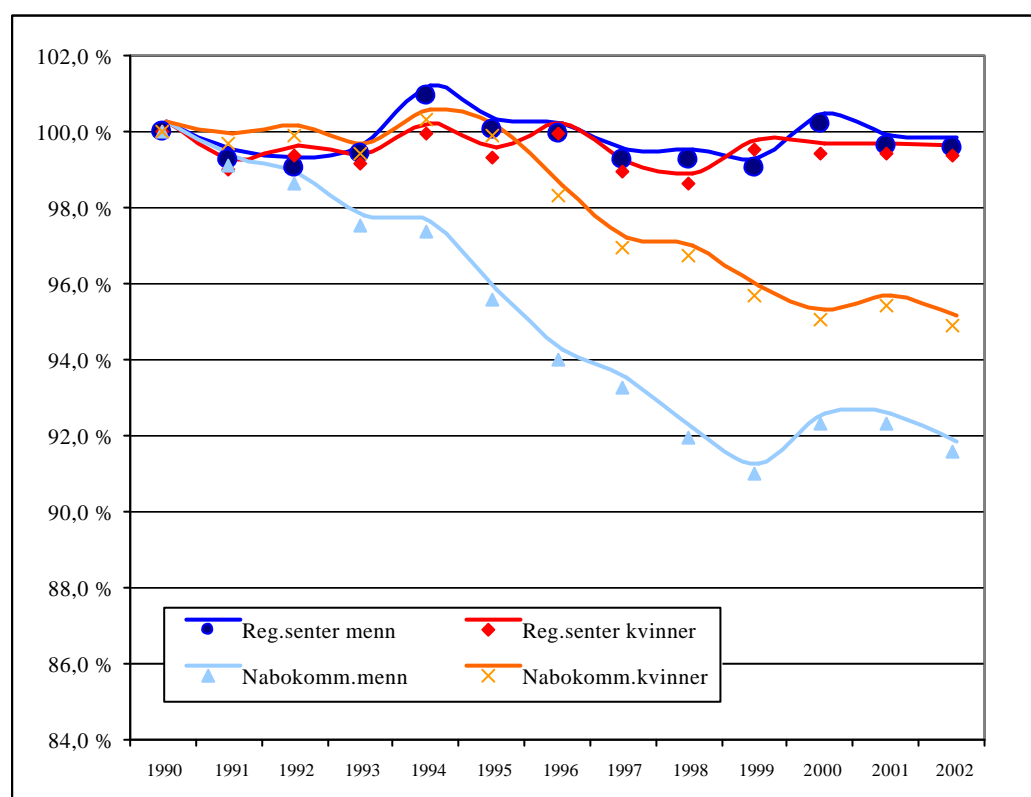
Figuren viser også at regionen vil ha større etterspørsel etter omsorgstjenester enn landet som helhet.

5.3. Befolkningsutvikling i Valdres- regionen

I perioden 1990 til 2000 sank folketallet i Valdres-regionen fra i underkant av 19 200 til i underkant av 18 300. Det tilsvarer en befolkningsnedgang på 4,6% prosent. I samme tidsperiode hadde regionsenteret en nedgang på 0,5%

Figur 5.6 viser en indeks for kjønnsfordelt befolkningsutvikling i regionsenteret og nabokommunene fra 1990 til 2002.

Fig. 5.6. Indeks for befolkningsutvikling i regionsenteret og nabokommuner i Valdres-region fordelt på menn og kvinner 1990- 2001.1990=100.Kilde: Kilde: SSB, bearbeidet av Østlandsforskning



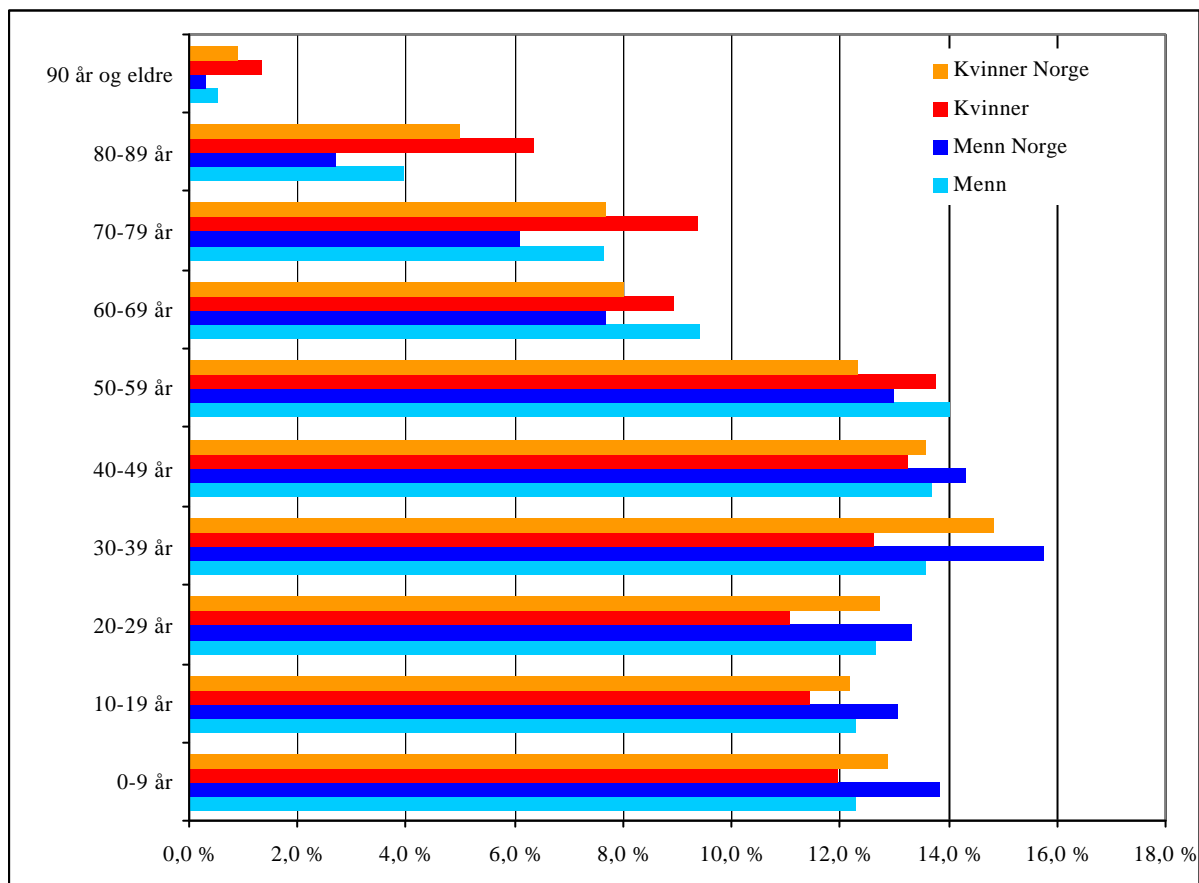
I regionsenteret er det små forskjeller mellom menn og kvinner mht til befolkningsutvikling for perioden 1990 til 2002. Befolkningsnedgangen er som tidligere nevnt på rundt 0,5%.

Når det gjelder nabokommunene til Nord-Aurdal er forskjellene mellom menn og kvinner store. Antall kvinner i nabokommunene var relativt stabilt fram til 1995. Fra 1995 og fram til 2002 sank den kvinnelige befolkningen med ca.5%. For den mannlige delen av befolkningen har det vært en nedgang fra 1990 og fram til 1999. For denne tidsperioden ble den mannlige befolkningen i nabokommunene redusert med rundt 9%.

Når det gjelder aldersfordelingen i Valdres-regionen er den vist i figur 5.7.

Valdres-regionen følger i hovedsak samme utvikling som i Nord-Gudbrandsdalsregionen. Dvs. en mindre andel av befolkningen i de yngste aldersgruppene og en større andel eldre. Dette vil ha konsekvenser i forhold til naturlig vekstkraft (reproduksjonsevne) og i forhold til behovet for omsorgsbaserte tjenester.

Fig.5.7. Alders- og kjønnsfordelt befolkning i Valdres-regionen og Norge 1. januar 2002. Kilde: SSB, bearbejdet av Østlandsforskning



5.4. Befolkningsutvikling i Oppdal, Midtre- Gauldal og Rennebu

Oppdal, Midtre-Gauldal og Rennebu regionen hadde en nedgang i befolkningen på 1,7% fra 1990 til 2002 (Fra 15 135 til 14 873). Regionsenteret Oppdal hadde i samme periode en vekst på 3,5%

Figur 5.8. viser en befolkningsindeks for menn og kvinner i regionsenteret og for nabokommunene fra 1990 til 2002.

I denne regionen er det relativt små kjønnsforskjeller mht til befolkningsutvikling, både i regionsenteret og i nabokommunene.

Regionsenteret hadde en vekst på begynnelsen av 1990 tallet. Fra 1994 og fram til 1998 var det relativt stabilt, men med en noe sterkere vekst for kvinner. Fra 1998 og framover har det vært vekst.

I nabokommunene til regionsenteret var det en nedgang i befolkningen fra 1992 og fram til 1999 (6 prosent). De siste åra har befolkningen vært stabil.

Fig. 5.8. Indeks for befolkningsutvikling regionsenteret og nabokommuner i Oppdal, Midtre Gauldal og Rennebu region fordelt på menn og kvinner 1990- 2001. 1990=100. Kilde: SSB, bearbeidet av Østlandsforskning

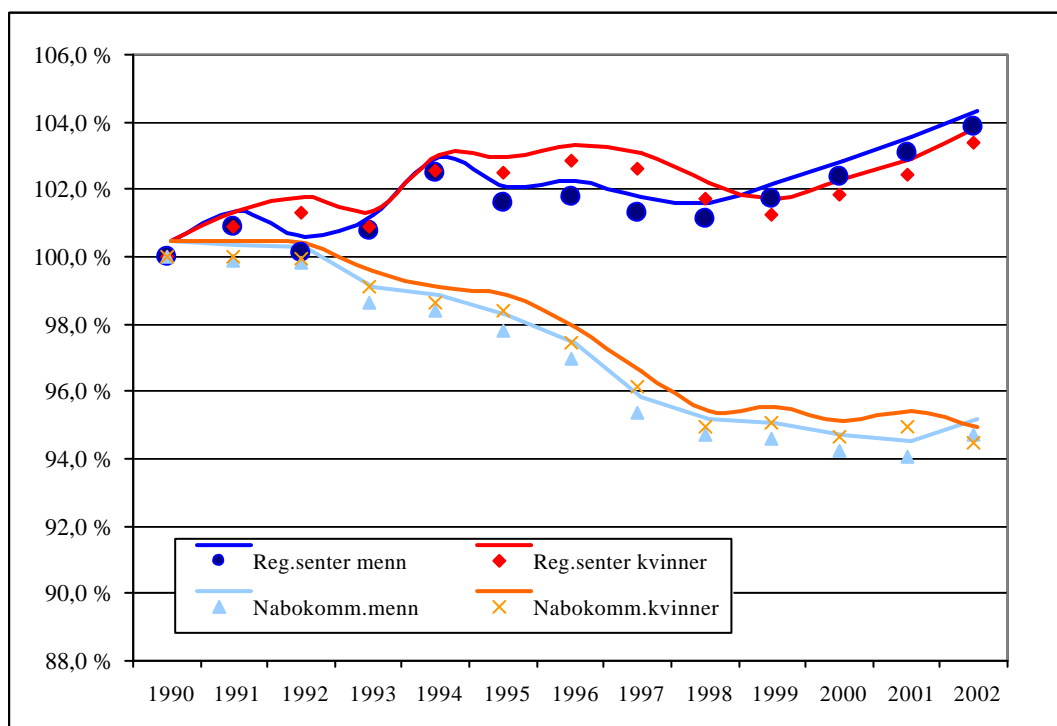
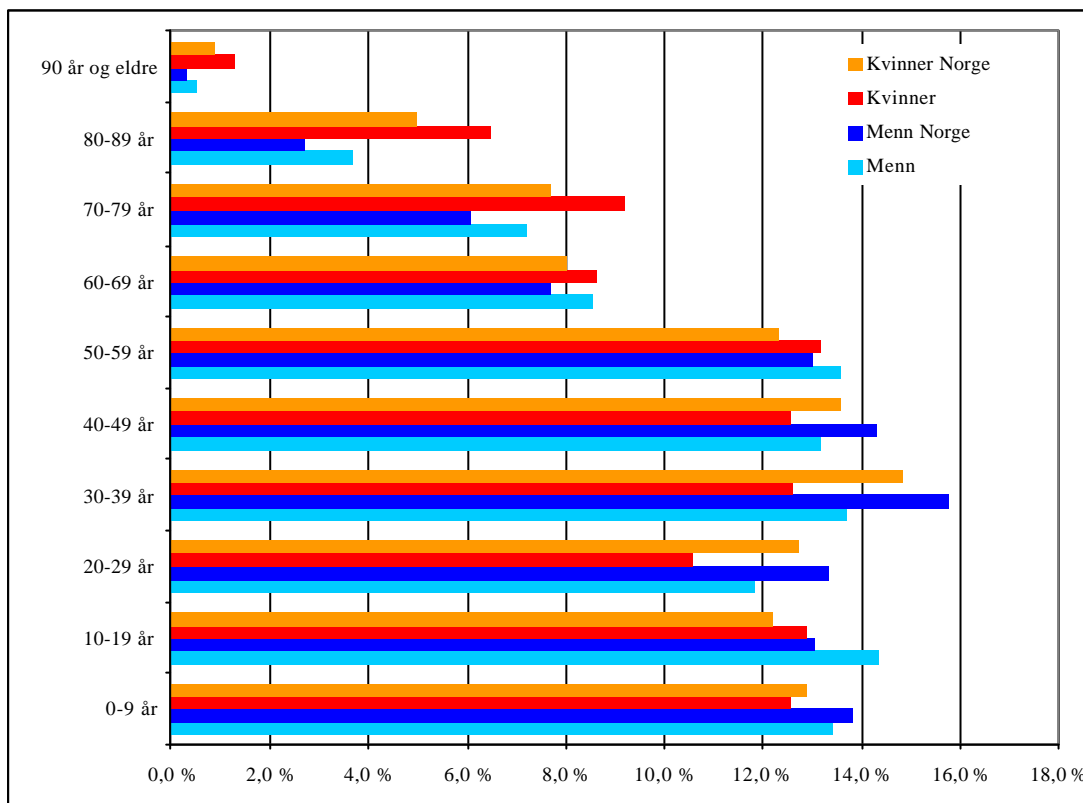


Fig.5.9. Alders- og kjønnsfordelt befolkning Oppdal, Midtre Gauldal og Renneburegionenn og Norge 1. januar 2002.
Kilde: SSB, bearbeidet av Østlandsforskning



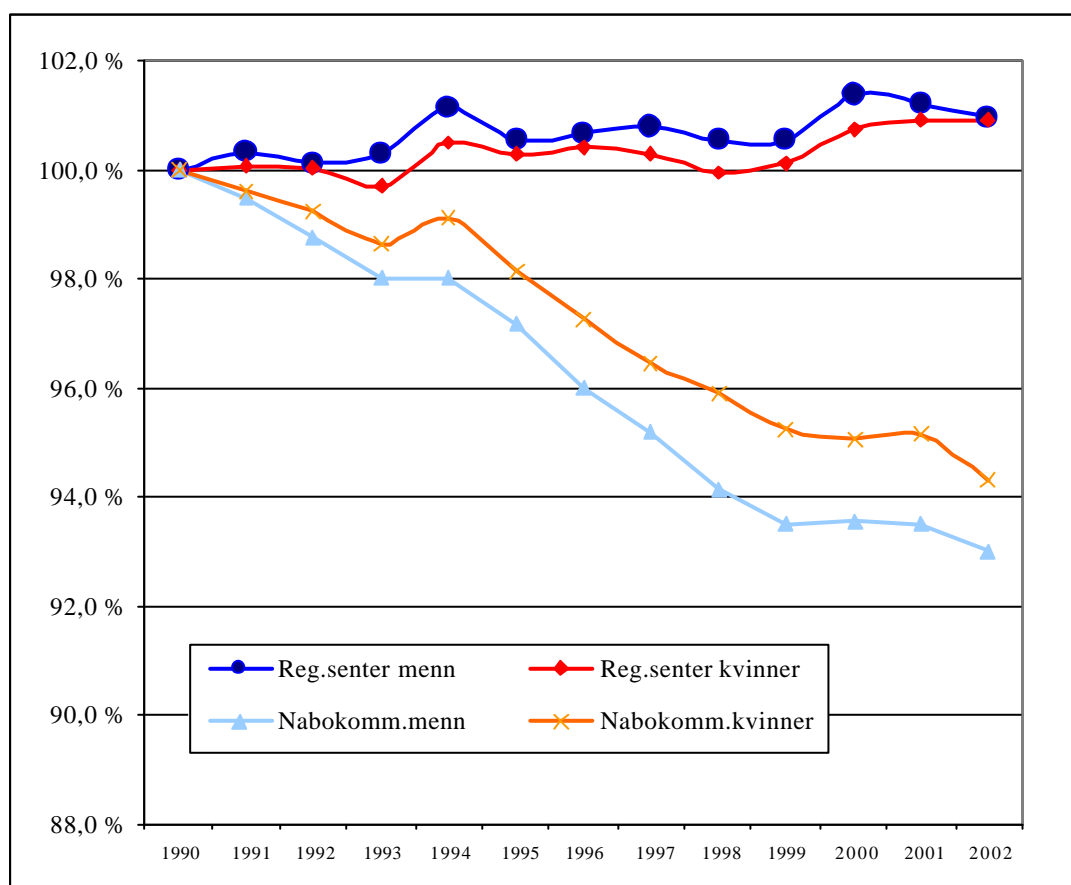
Aldersfordelingen i regionen følger i hovedsak samme mønster som de andre regionene, med unntak av aldersgruppen 10-19 år hvor Oppdal, Midtre Gauldal og Rennebu har en større andel enn på landsbasis.

5.5. Befolkningsutvikling i Fjellregionene

1. januar 1990 bodde det i underkant av 80 600 personer i Fjellregionene. På samme tidspunkt i 2002 bodde det i overkant av 77 600 mennesker i det samme geografiske området. Dvs at det har vært en nedgang i løpet av denne perioden på 3,7%. Hvis en ser på utviklingen i regionsentrene samlet har det i den aktuelle perioden vært en økning på 0,9%. 1. januar bodde det totalt 30 100 personer i regionsentrene. Dette tilsvarer 39% av Fjellregionenes befolkning

Figur 5.10 viser en indeks for befolkningsutvikling i Fjellregionene.

Fig. 5.10. Indeks for befolkningsutvikling regionsenteret og nabokommuner i Fjellregionen fordelt på menn og kvinner 1990- 2001. 1990=100. Kilde: SSB, bearbejdet av Østlandsforskning

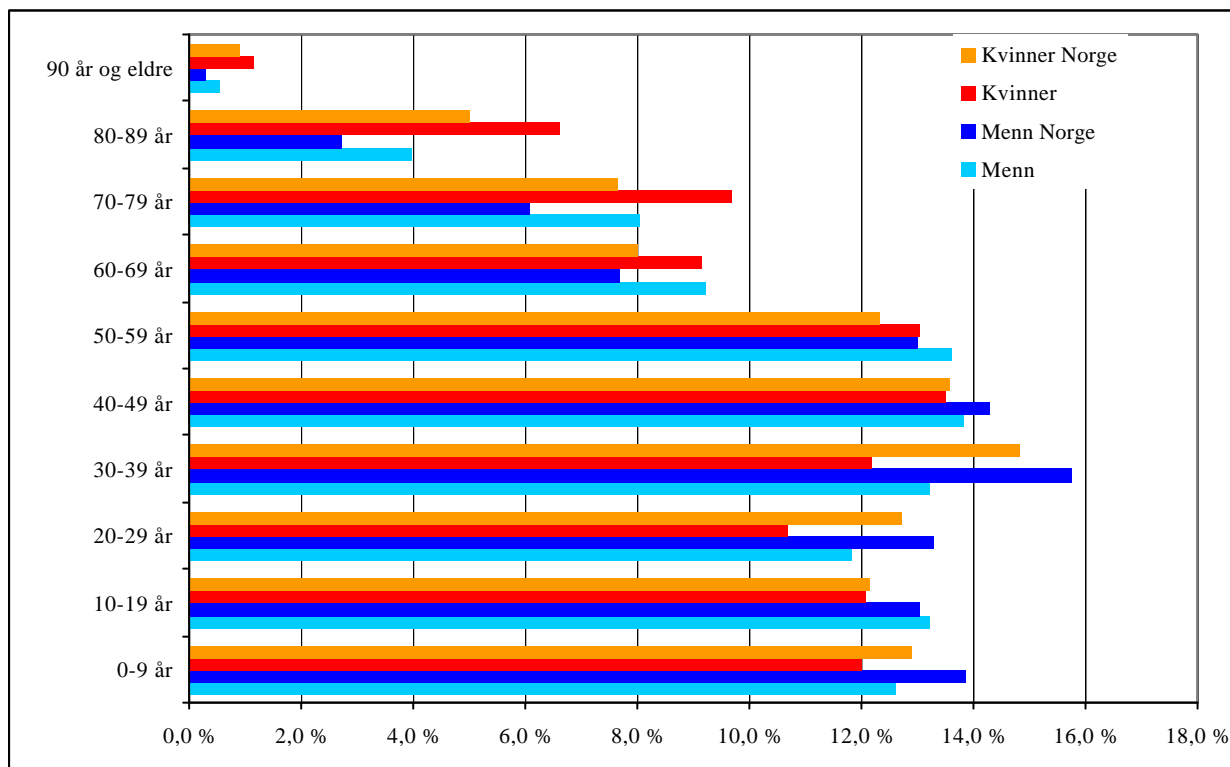


Regionsentrene har som tidligere nevnt hatt en positiv befolkningsutvikling gjennom 1990 tallet og fram til 2002. Påbegynnelsen av 1990 tallet var veksten større for menn enn for kvinner. Fra 2000 til 2002 har det vært en nedgang for menn, mens det for kvinners vedkommende har vært stabilt.

Nabokommunene til regionsentrene i Fjellregionene viser en negativ befolkningsutvikling. Befolkningsutviklingen har vært mer negativ for menn.

Alderssammensetning etter kjønn for Fjellregionene og landet som helhet vist i figur 5.7. Fordi alderssammensetningen er relativt likt for de forskjellige geografiske områdene i Fjellregionene vil mønsteret være likt de enkelte regionene.

Fig.5.11. Alders- og kjønnsfordelt befolkning Oppdal, Midtre Gauldal og Rennebu regionen og Norge 1. januar 2002.
Kilde: SSB, bearbejdet av Østlandsforskning



6. SWOT

SWOT- analyse er i utgangspunktet en prosessorientert metodikk for å få fram styrker, svakheter, trusler og muligheter i en skjematisk framstilling. Nedenfor er det satt opp SWOT- skjemaer for de fire regionene som denne kartleggingen omfatter. SWOT'ene er basert på hva som har vært fokus i denne rapporten. Forhold som samferdsel, næringenes verdiskaping, innovasjonsevne, kompetansenivå og lignende er holdt utenfor.

6.1. Fjellregionen	
<i>Styrke:</i>	<i>Svakheter:</i>
<ul style="list-style-type: none"> ○ To regionsentre som har vekst i forhold til arbeidsplasser og befolkning. ○ Tynset er overrepresentert innen forretningsmessig tjenesteyting. Dette vil være en viktig vekstfaktor i en globalisert kunnskapsøkonomi. ○ Røros har en overrepresentasjon innenfor industri og veksten for næringen er større enn på landsbasis ○ To regionsentre i positiv utvikling innenfor en akseptabel dagpendlingsavstand er viktig i forhold til rekruttering av arbeidskraft/ karrieremuligheter og dermed regional utvikling ○ Mobile arbeidstakere ○ 	<ul style="list-style-type: none"> ○ Geografiske avstand gjør det vanskelig å knytte seg opp mot en sterk utviklingsregion ○ Regionen er overrepresentert innen primærnæringen samtidig med at nedgangen i antall arbeidsplasser er større enn for landet som helhet. ○ Stor del av arbeidsplassene ligger innenfor for skjermede næringer. ○ Regionen som helhet er underrepresentert innen næringer som er i vekst nasjonalt. ○ Regionen har en mindre andel av befolkningen innen de yngre alderskategoriene. Dette vil kunne påvirke regionens reproduksjonsevne
<i>Muligheter:</i>	<i>Trusler:</i>
<ul style="list-style-type: none"> ○ Muligheter for å utvikle lokale utviklingsnettverk innenfor: <ul style="list-style-type: none"> – forretningsmessig tjenesteyting – industri - hotell og restaurant (reiseliv) næringsmiddel - trelast og treforedling 	<ul style="list-style-type: none"> ○ Synkende befolkningstall vil over tid svekke den lokale økonomien og skape en negativ utviklingsspiral.

6.2. Nord- Gudbrandsdalen	
<i>Styrke:</i>	<i>Svakheter:</i>
<ul style="list-style-type: none"> ○ Regionen er overrepresenterte innen hotell og restaurantnæringen og veksten er omtrent som på nasjonalt nivå. ○ Regionsenter kommunen har en større andel arbeidsplasser innen trelast og treforedling og veksten er større enn på nasjonalt nivå. ○ Regionsenteret er styrket som handelssenter. Differensiert tilbud av varer er et viktig element for å skape bolyst. Dette er viktig for å øke den bosettingsbaserte næringsutviklingen ○ Mobil arbeidskraft ○ Regionen har fram til utgangen av 2001 hatt en mindre andel arbeidsplasser innen offentlig tjenesteyting enn landet som helhet 	<ul style="list-style-type: none"> ○ Alle kommuner i regionen har tilbakegang i befolkning. ○ Regionen har ikke på samme måte som de andre regionene et klart definert regionsenter ○ Regionen er underrepresentert og har svakere utvikling i næringer som er i vekst nasjonalt og internasjonalt (for eksempel privat og forretningsmessig tjenesteyting). ○ Regionen har en mindre andel av befolkningen innen de yngre alderskategoriene. Dette vil påvirke regionens reproduksjonsevne
<i>Muligheter:</i>	<i>Trusler:</i>
<ul style="list-style-type: none"> ○ Regionen har mulighet til å etablere evt. videreutvikle utviklingsnettverk innen hotell og restaurant. Bi-effekten av dette kan være økt vekst innen personrettede tjenester. 	<ul style="list-style-type: none"> ○ Synkende befolkningstall vil over tid svekke den lokale økonomien og skape en negativ utviklingsspiral

6.3. Valdres	
<i>Styrke:</i>	<i>Svakheter:</i>
<ul style="list-style-type: none"> ○ Sterkt regionsenter som har hatt en arbeidsplassutvikling fra 1990 til 2001 som ligger over hva man finner på nasjonalt nivå ○ Regionsenteret er styrket som handelssenter. Differensiert tilbud av varer er et viktig element for å skape bolyst. Dette er viktig for å øke den bosettingsbaserte næringsutviklingen ○ Regionen er overrepresentert innen bygg og anlegg og har en vekstrate høyere enn landet som helhet ○ Regionen har fram til utgangen av 2001 hatt en mindre andel arbeidsplasser innen offentlig tjenesteyting enn landet som helhet ○ Mobil arbeidskraft 	<ul style="list-style-type: none"> ○ Bortsett fra regionsenteret har kommunene hatt nedgang i antall arbeidsplasser totalt sett. ○ Regionen er underrepresentert innenfor forretningsmessig tjenesteyting, samtidig med at veksten er svakere enn på landsbasis ○ Regionen var svakt overrepresentert innenfor personlig tjenesteyting ved utgangen av 2001, men har hatt en svakere vekst enn landet som helhet fra 1996 til 2001 ○ Regionen har en mindre andel av befolkningen innen de yngre alderskategoriene. Dette vil påvirke regionens reproduksjonsevne
<i>Muligheter:</i>	<i>Trusler:</i>
<ul style="list-style-type: none"> ○ Utnytte styrken som ligger i å ha et sterkt regionsenter innen varehandel og turisme (hotell og restaurant) for å øke bosetting og vekst i allerede eksisterende næringsliv 	<ul style="list-style-type: none"> ○ Synkende befolkningstall vil over tid svekke den lokale økonomien og skape en negativ utviklingspiral

6.4. Oppdal, Midtre Gauldal og Rennebu

<i>Styrke:</i>	<i>Svakheter:</i>
<ul style="list-style-type: none"> ○ Regionsenter som har samme vekst i antall arbeidsplasser som på nasjonalt nivå ○ Nabokommunene til regionsenteret har en stabil arbeidsplassutvikling ○ Regionen har hatt samme vekstrate fr privat tjenesteyting som på nasjonalt nivå (men har en mindre andel arbeidsplasser). ○ Regionsenteret har hatt en sterkere vekst innen privat tjenesteyting enn på landsbasis og ligger omtrent på nasjonalt nivå. ○ Regionen er overrepresentert innen trelast – treforedling, bygg og anlegg og næringsmidler og veksten har vært sterkere enn for landet som helhet 	<ul style="list-style-type: none"> ○ Regionen er overrepresentert innenfor hotell og restaurant, men veksten er svakere enn på nasjonalt nivå ○ Regionen og regionsenteret er underrepresentert innenfor forretningsmessig tjenesteyting og veksten er svakere enn i Norge som helhet. ○ Regionen er sterkt overrepresentert innenfor primærnæringen og tilbakegangen har vært sterkere enn for landet som helhet ○ Regionen har en mindre andel av befolkningen innen de yngre alderskategoriene. Dette vil påvirke regionens reproduksjonsevne
<i>Muligheter:</i>	<i>Trusler:</i>
<ul style="list-style-type: none"> ○ Utnytte styrken som ligger i å ha et sterkt regionsenter innen varehandel og turisme (hotell og restaurant) for å øke bosetting og vekst i allerede eksisterende næringsliv 	<ul style="list-style-type: none"> ○ Synkende befolkningstall vil over tid svekke den lokale økonomien og skape en negativ utviklingsspiral

Referanser

SIKA Rapport 2001:3 *Infrastruktur och regional utveckling*
SIKA, Stockholm 2001

NUTEK. (2001) *Regionförstoring. Hur kan åtgärder i transportsystemet bidra till vidgade lokala arbetsmarknadsregioner ?*NUTEK Stockholm