



**Østlandsforskning**

Årsberetning 2006

*Østlandsforskning (ØF) skal være en sentral aktør i innlandets innovasjons- og kompetansesystem og utvikle nasjonal og internasjonal spisskompetanse innenfor sine satsingsområder.*

# Årsberetning 2006



# Dette er Østlandsforskning

Østlandsforskning skal være en sentral aktør i Innlandets innovasjons- og kompetansesystem gjennom å tilføre sine oppdragsgivere og samfunnet for øvrig relevant og nyttig kunnskap og kompetanse. Østlandsforskning skal også utvikle nasjonal og internasjonal spisskompetanse innenfor sine forskningsområder og formidle ny kunnskap til både brukere og allmennhet.

Østlandsforskning ble etablert i 1984. Instituttet har hovedsete på Storhove ved Lillehammer og kontorer i Hamar. Ved utgangen av 2006 var det ansatt 27 forskere med høyere grads utdanning innenfor samfunnsvitenskap, humaniora, landbruks- og ingeniørfag. 8 forskere har doktorgrad, mens 8 andre er i ulike stadier av doktorgradsutdanningen.

Forskningsmiljøet er tverrfaglig og staben har lang erfaring fra oppdragsforskning. Oppdragene spenner fra langsiktige forskningsprosjekter til forskningsbaserte utredninger, evalueringer og rådgivning. Viktige oppdragsgivere er Norges forskningsråd, statsforvaltningen, fylker, kommuner og næringsorganisasjoner. ØF mottar basisbevilgning fra Norges Forskningsråd og kompetanse- og utviklingstilskudd fra Oppland og Hedmark fylkeskommuner.

Den faglige virksomheten ved Østlandsforskning er organisert i to hovedområder som ledes av hver sin forskningsleder. Disse områdene er:

## *Velferd, organisasjon og kommunikasjon*

- Velferd og demokrati
- Organisasjon og kommunikasjon
- Evalueringer

## *Næringsliv og regional utvikling*

- Analyser av regional utvikling
- Næringsanalyser
- Analyser av innovasjon og entreprenørskap
- Evalueringer

## **Satsingsområder**

Østlandsforskning arbeider med å utvikle og videreutvikle tre satsingsområder. Problemstillinger og forskning innenfor disse satsingsområdene har regional forankring samtidig som de har forskningsmessig og samfunnsmessig interesse både nasjonalt og internasjonalt.

Satsingsområdet innenfor ”Velferd, organisasjon og kommunikasjon” er *innovasjon og omstilling i offentlig sektor*. Dette er et sentralt tema både internasjonalt, nasjonalt og regionalt/lokalt. Innovasjon og omstilling i offentlig sektor skaper særlige utfordringer for distriktskommuner med relativt lavt antall innbyggere og spredt bosetting. Et viktig arbeid innenfor dette satsingsområdet er opplæringsprogrammet Takt som er finansiert av Sosial- og helsedirektoratet og knyttet til tilrettelegging av det kommunale tjenestetilbudet til barn med nedsatt funksjonsevne og deres familier.

Innenfor ”Næringsliv og regional utvikling” er satsingsområdet *naturbasert næringsutvikling og utmarksforskning*. Innenfor denne satsingen fokuseres det i dag spesielt på skogbruk, treindustri og bioenergi og problemstillinger knyttet til ”second homes” og rekreasjonssamfunnet. Næringsvirksomhet på disse områdene er svært viktige for utviklingen av Innlandet.

I tillegg har Østlandsforskning et satsingsområde som går på tvers av de to forskningsgruppene; *kultur- og opplevelsesnæringer og kultur- og opplevelsesbasert regional utvikling*. Innenfor dette satsingsområdet har vi bl.a. et treårig NFR-finansiert strategisk instituttprogram (SIP) med formål å undersøke hva kulturnæringene er og hvilken betydning de kan ha for regional utvikling. Begge Innlandsfylkene satser i dag på ulike måter på utviklingen av kultur- og opplevelsesnæringer og kultur- og opplevelsesbasert regional utvikling. I mange tilfeller er dette også ofte knyttet til reiseliv og naturbasert næringsutvikling. Reiseliv og/eller rekreasjon kan i denne sammenheng betraktes som bindeleddet mellom natur- og kulturbasert utvikling der opplevelser står i sentrum. Kultur- og opplevelsesnæringer spesielt og kulturbaserte utviklingsstrategier generelt har også fått betydelig oppmerksomhet både nasjonalt og internasjonalt de senere år.

Innenfor alle tre satsingsområdene fokuseres det på kompetanseutvikling og utvikling av internasjonale nettverk slik at Østlandsforskning også kan bli med på internasjonale satsninger innenfor disse områdene.

I tillegg til nevnte satsingsområder vil instituttet satse strategisk på å videreutvikle vår virksomhet rettet mot innovasjon i næringslivet innenfor VRI-programmet for Innlandet og med basis i erfaringer fra vårt arbeid innenfor forskningsrådsprogrammene Verdiskaping 2010 hvor vi har samarbeidet med NIBR og Høgsko-

len i Hedmark og Forskningsbasert kompetansemegling hvor vi har samarbeidet med SINTEF. Dette vil også koples mot forannevnte satsing på innovasjon og omstilling i offentlig sektor hvor vi søker å overføre erfaringer og arbeidsmetoder fra det næringsrettede arbeidet på kommunesektoren.

### ”Smakebiter”

Forskerne ved Østlandsforskning utfører hvert år en rekke prosjekter som tilfører oppdragsgivere, beslutningstakere og allmennheten for øvrig relevant og nyttig kunnskap og kompetanse. Her følger noen ”smakebiter” fra produksjonen i 2006

#### *Skogeiernes beslutningsatferd – hvordan aktivitetsnivået i skogbruket påvirkes av andre inntekter på og utenfor skogeiendommen*

Mens våre naboland har opplevd en kontinuerlig vekst i årlig hogstkvantum de siste tiårene er norsk hogstkvantum betydelig under nivået på slutten av 1980-tallet. Sett i forhold til tilveksten kunne hogsten vært fordoblet uten at det ville gå utover et bærekraftig nivå. Hva som er forklaringen på denne utviklingen har vært tema for et toårig prosjekt finansiert av Norges Forskningsråd som ble avsluttet i 2006, og der et omfattende datamateriale om norske skogeiere har blitt analysert. ([www.ostforsk.no/rapport/pdf/222006.pdf](http://www.ostforsk.no/rapport/pdf/222006.pdf)). I særlig grad har vi vært interessert i kunnskap om forskjeller mellom de skogeiere som henter inntekten sin fra bruket og de som hovedsakelig er lønnsinntakere i andre yrker. Størsteparten av norsk skogareal er knyttet til mindre eiendommer, gjerne kombinerte jord- og skogeiendommer, og hvor lønnsinntekt utenfor bruket får stadig større betydning for skogeierne. Våre analyser peker på at de skogeiere som utelukkende henter inntekten sin fra produksjoner på bruket har et høyere aktivitetsnivå. Mens inntekt fra jordbruk og utmarksbaserte næringer til og med kan virke positivt for aktivitetsnivået i skogbruket, så slår økende lønnsinntekt negativt ut. I tillegg til å hogge mindre, hogger også skogeiere med lønnsinntekt sjeldnere. Med andre ord – en utvikling der skogeiere i større grad kun er eiere og i mindre grad er skogbrukere i tradisjonell forstand vil på sikt forsterke den fallende trenden i aktivitetsnivået og tømmertilbudet. Videre synes yngre skogeiere å ha et høyere aktivitetsnivå. Det samme gjelder skogeiendommer med skogbruksplan. Dette er forhold som det bør tas hensyn til når det skal utvikles rammebetingelser for skogbruket framover. Tiltak som nevnes er lettelsener i regelverk som hindrer mindre enheter å slå seg sammen til større og tiltak som gjør det lettere å drive langsiktig planlegging. Aktivt skogbruk er avhengig av at man med større grad av sikkerhet kan forutsi utfallet av de investeringer man gjør i dag – enten det er knyttet til planting eller det er overtakelse og drift av en skogeiendom. Resultatene fra prosjektet har vakt oppsikt og fem artikler er publisert eller under vurdering i internasjonale fagtidsskrifter, i tillegg til nasjonal publisering.

#### *Ungdom og entreprenørskap*

I løpet av de siste fem årene har ØF bygd seg opp som en av de mest sentrale forskningsaktørene innen forskning på ungdom og entreprenørskapsopplæring i Norge, spesielt med Ungt Entreprenørskap (UE) som oppdragsgiver. ØF arbeider med studier av ungdom og entreprenørskap både regionalt, nasjonalt og internasjonalt. Av regionale studier gjennomfører vi nå en evaluering av Interreg-prosjektet ”Din Framtid” for Hedmark Fylkeskommune og Sunne kommune. I 2006 startet vi også opp med en følgeforskning av prosjektet ”Jakten på arbeidsgleden i ungdomsbedriften” for UE Akershus og NAV Akershus. Nasjonalt har vi gjennomført en treårig følgeforskning av Ungt Entreprenørskaps program rettet mot unge i videregående skole (”Ungdomsbedrift”) og bl.a. gjennomført en etablererstudie hvor vi har sett på frekvensen av etableringer hos de som har hatt ”Studentbedrift”. Hovedfunnet er at blant alle som har deltatt i Studentbedrift er det 13 prosent som har etablert egen bedrift, mens 4 prosent arbeider med å etablere bedrift nå. Videre har vi i en kvalitativ studie intervjuet grupper av studenter som har gjennomført en entreprenørskapsopplæring i fire byer i Norge. Studien planlegges nå gjennomført i 3 – 4 land i Europa hvor ØF allerede har oppdrag fra JAYE Europe (Junior Achievement – Young Enterprise), herunder en studie som skal kartlegge etableringsfrekvensen blant elever med entreprenørskapsopplæring i åtte europeiske land. For øvrig har ØF i samarbeid med Nordlandsforskning og Trøndelag Forskning og Utvikling, og finansiert av NFR, etablert forskningsnettverket; ”Nettverk for studier av entreprenørskap, ungdom, regional utvikling, næringsliv og skole (EURUNS)” (se <http://www.observo.net/euruns>)

#### *Ung i Gjøvik*

En viktig utfordring for kommunepolitikere, skoleledelse og kommunale etater/virksomheter som jobber opp mot barn og ungdom, er å få kunnskap om hvordan de unge selv opplever sin hverdag og velferd. Ung i Gjøvik er et eksempel på ØFs satsing på studier av barn og unge ([www.ostforsk.no/rapport/pdf/162006.pdf](http://www.ostforsk.no/rapport/pdf/162006.pdf)). I denne undersøkelsen ga vi 1300 ungdommer i alderen 13 til 18 år en mulighet til å fremme synspunkter om sine opplevelser av oppvekstmiljøet i Gjøvik. En lang rekke tema ble tatt opp, som trivsel i skole, hjem og lokalmiljø, bruk av fritiden, forholdet til familie og jevnaldrende, holdninger til det flerkulturelle samfunn, bruk av rusmidler og kriminalitet. Kartleggingen ga oppdragsgiver Gjøvik kommune et godt grunnlag for å sette inn helhetlige tiltak for å gjøre kommunen til et enda bedre sted å bo for barn og ungdom. Høsten 2007 planlegges nye studier av hvordan ungdom i Innlandet har det.

#### *Grenseregionale analyser*

I 2006 avsluttet vi det fire-årige samarbeidsprosjektet ”Utvikling og omstilling i Indre Skandinavia” ([www.observo.net/indre-Skandinavia](http://www.observo.net/indre-Skandinavia)). Prosjektet er et Interreg IIIA-finansiert samarbeid mellom Øst-

landsforskning (norsk kontraktspart), Høgskolen i Hedmark, Høgskolen i Lillehammer og Karlstads Universitet (svensk kontraktspart) ved Jämställdhetscentrum og Centrum för forskning om regional utveckling (Cerut). Under hele prosjektperioden har forskerne hatt regelmessige samlinger og jobbet tett sammen på syv konkrete delprosjekter. Ett av resultatene er at forskergruppen kan anses å være blant de mest kompetente på svensk-norske relasjoner. Spesielt har det omfattende arbeidet med å lage sammenlignbar statistikk og kvantitative analyser for sentrale utviklingsindikatorer og for ulike grenseoverskridende aktiviteter blitt lagt merke til. Gjennom dette arbeidet har vi kunnet presentere atlas og indekser som i kart- og diagramform synliggjør samhandling over grensen og likheter og ulikheter i levekår og økonomiske forutsetninger. Prosjektet har også generert videre samarbeid

mellom ØF og Cerut. Blant annet ble ØF og Cerut gitt ansvaret for de analysene som ble brukt til å utvikle mål, strategier og satsingsområder for det nye Sverige-Norge-programmet 2007-2013 innenfor EUs Mål 3 Territorielt samarbeid 2007-2013. Her gjennomførte vi i 2006 en større indikatorbasert studie og en SWOT-analyse av norsk-svenske grenseregioner finansiert av Sverige-Norges programmets felles beslutningsgruppe samt fem norske fylker og fire svenske län. Videre samarbeider vi om ringvirkningsanalyser av Rally Norway på oppdrag fra Hedmark fylkeskommune og gjennom prosjektet Nordic Benchmarking hvor praktiskere og følgeforskere fra tre norske og tre svenske klyngeinitiativ møtes regelmessig for erfaringsutveksling.

## Styrets beretning

Ifølge strategisk plan skal ØF være en sentral aktør innenfor Innlandets innovasjons- og kompetansesystem og utvikle nasjonal og internasjonal spisskompetanse innenfor sine forskningsområder.

ØF kombinerer solid forskningskompetanse med god lokalkunnskap og kjennskap til lokale utfordringer. Instituttet bidrar til Innlandets innovasjons- og kompetansesystem på flere måter.

En vesentlig del av prosjektporteføljen i 2006 var enten finansiert av ulike aktører i Innlandet eller gjennom nasjonale programmer som retter seg mot regionen. Sentrale regionale oppdragsgivere er fylkeskommunene, fylkesmannen, regionråd, kommuner, NHO Innlandet og private bedrifter, mens Regionalt nettverk/Norges Bank, VS2010/NFR og Kompetansemegling/NFR er eksempler på slike regionalt rettede nasjonale prosjekter/oppdragsgivere.

ØF har også en rekke prosjekter for nasjonale oppdragsgivere som Norges Forskningsråd, ulike departementer og Innovasjon Norge. Slike prosjekter kommer regionen til gode blant annet ved at studieområdene ofte legges til Innlandet, og ved at de bidrar til kompetanseoppbygging som regionale oppdragsgivere kan nyttiggjøre seg direkte i senere prosjekter. Et eksempel på dette er det strategiske instituttprosjektet "Kulturnæringer og kulturbasert regional utvikling", finansiert av Norges Forskningsråd, som blant annet bidrar til utviklingen av kunnskapsgrunnlaget for kulturbasert næringsaktivitet som har stor betydning for Innlandet.

ØF deltar i ulike samarbeidsprosjekter med andre forskningsinstitusjoner som Karlstads Universitet, Uppsala Universitet, Høgskolen i Hedmark, Høgskolen i Lillehammer, Norsk Institutt for By- og Regionalforskning (NIBR), Norsk Institutt for Naturforskning (NINA), SINTEF, NORUT samfunn, Trøndelag forskning og utvikling, Nordlandsforskning, Norges teknisk- naturvitenskapelige universitet (NTNU) og Universitetet for miljø- og biovitenskap (UMB).

Det ble i våre skriftserier utgitt 27 rapporter og notater i 2006. Våre ansatte publiserte 16 fagartikler og bokkapitler, presenterte 17 vitenskapelig konferansepaper og holdt 67 populærvitenskapelige foredrag både i og utenfor regionen. De skriver også kronikker i både lokal og nasjonal presse og representerer og fremmer Innlandets interesser i nasjonale råd og utvalg.

### **Økonomi**

Etter et betydelig underskudd i 2005 er styret svært fornøyd med å kunne presentere et regnskap for 2006 med et positivt årsresultat på kr. 170.385. Det fremlagte regnskap viser en brutto omsetning i 2006 på kr. 19.785.293, en økning fra 2005 hvor omsetningen var kr. 18.685.658.

Resultatforbedringen skyldes i hovedsak tre forhold: a) foretatte innsparinger i administrasjon og ledelse, b) reduserte lønns- og pensjonsutgifter som følge av at de ansatte avsto fra lønnstillegg i 2006 og c) bedret innsalg og prosjekttilgang som har gitt aktivitets- og inntektsøkning.

Resultatforbedringen betyr ikke at alle Østlandsforsknings utfordringer er løst. Men det gir bedre tid, og et bedre utgangspunkt, i en pågående omstillingsprosess hvor styret sammen med aktuelle regionale partnere diskuterer nye eierskapsløsninger som kan bidra til å utvikle ØF til et enda mer slagkraftig kompetansemiljø og nyttig virkemiddel i utviklingen av Innlandet.

Grunnbevilgningen fra Norges Forskningsråd har også i år vært viktig for å styrke kompetanse- og utviklingsarbeidet. Tilsvarende har kompetanse- og utviklingstilskudd fra Hedmark og Oppland fylkeskommuner vært av stor betydning for å videreutvikle en aktiv rolle i forhold til innovasjon og kunnskapsformidling i regionen.

### **Personal og arbeidsmiljø**

Ved utgangen av 2006 hadde instituttet 30 ansatte hvorav 27 forskere. 8 av våre forskere har doktorgrad. I tillegg er 5 av våre forskere i hovedstilling og 3 av våre deltidsansatte i ulike stadier av doktorgradsprogram. Den daglige ledelsen forestås av Morten Ørbeck som overtok jobben som direktør ved instituttet fra Tone Haraldsen 1. juli 2006. Den faglige ledelsen er delt mellom forskningslederne Ståle Størdal (næringsliv og regional utvikling) og Ingrid Guldvik (velferd, organisasjon og kommunikasjon). Ingrid Guldvik var i tillegg fungerende direktør fra 16. januar til 17. april 2006.

Totalt er det 12 kvinner og 18 menn blant de ansatte, mens det blant forskerne er 9 kvinner og 18 menn. I styret sitter det 3 kvinner og 4 menn.

Det fysiske og sosiale arbeidsmiljøet er gjennomgående godt ved ØF. Det egenmeldte og legemeldte sykefraværet var på 5,33 prosent i 2006 som er en økning fra 4,05 prosent i 2005. Instituttet vil fortsette arbeidet med å tilrettelegge for et godt arbeidsmiljø.

### **Utsiktene for 2007**

Endringer i forskningspolitiske prioriteringer og i markedet for oppdragsforskning har stilt Østlandsforskning overfor store utfordringer og gjort det nødvendig å gå nærmere igjennom instituttets innretning og virksomhet. Selv om 2006 endte med resultatforbedring og overskudd var ikke overskuddet tilstrekkelig for å opprettholde realverdien av stiftelseskapitalen. Samtidig drives ØF nå med svært knappe ressurser til administrasjon, ledelse, strategiske satsinger, kompetanseutvikling mv. Dette er ikke bærekraftig på sikt og medfører til dels overbelastning av personellet. Virksomheten har også en sårbar struktur med mye faste kostnader og svært variable inntekter, herunder en stor og økende andel småprosjekter som gir lite rom for forskning og kompetanseoppbygging.

Samtidig er behovet for sterke regionale FoU-miljø og for økt FoU-aktivitet i Innlandet kanskje større enn noen gang. ØFs styre har derfor vedtatt å igangsette en prosess for å gjøre ØF bedre rustet til å møte fremtidens behov, markeder og rammebetingelser for regionale FoU-institusjoner. Som et ledd i dette vil styret måtte vurdere hvorvidt stiftelsesformen er den mest hensiktsmessige organisasjonsformer for best mulig oppfyllelse av stiftelsens formål. Vi har invitert aktuelle regionale partnere til å avklare grunnlaget for eventuelt i fellesskap å kunne utvikle ØF til et slagkraftig kompetansemiljø og nyttig virkemiddel i utviklingen av Innlandet. Parallelt vil det arbeides med intern organisering og markedsorientering.

Styret vil takke de ansatte for innsatsen i året som har gått!

Lillehammer 4. mai 2007

  
Njål Slettmark Føsker

# Resultatregnskap

	Note	2006	2005
<b>DRIFTSINNTEKTER OG KOSTNADER</b>			
Driftsinntekter		23 645 964	18 581 194
Endringer ikke utfakturerte tjenester		-3 860 671	104 464
<b>Sum driftsinntekter</b>		<b>19 785 293</b>	<b>18 685 658</b>
Direkte prosjektkostnader		3 321 050	2 312 873
Lønnskostnad	2	13 725 969	15 858 748
Avskrivning varige driftsmidler	3	316 202	348 675
Annen driftskostnad	2	2 451 637	2 212 861
<b>Sum driftskostnader</b>		<b>19 814 859</b>	<b>20 628 693</b>
<b>DRIFTSRESULTAT</b>		<b>-29 566</b>	<b>-2 047 499</b>
<b>Finansinntekter og finanskostnader</b>			
Annen renteinntekt		49 332	104 026
Annen finansinntekt		169 898	131 201
Annen rentekostnad		19 281	23 567
<b>Resultat av finansposter</b>		<b>199 949</b>	<b>211 660</b>
<b>ORDINÆRT RESULTAT</b>		<b>170 383</b>	<b>-1 835 839</b>
<b>ÅRSRESULTAT</b>		<b>170 383</b>	<b>-1 835 839</b>
<b>OVERFØRINGER</b>			
Årsoverskudd overført til annen egenkapital	5	-170 383	0
Årsunderskudd overført fra annen egenkapital		0	1 835 839
<b>SUM OVERFØRINGER</b>		<b>-170 383</b>	<b>1 835 839</b>

## Balanse

	Note	2006	2005
<b>EIENDELER</b>			
<b>ANLEGGSMIDLER</b>			
<b>Varige driftsmidler</b>			
Inventar og utstyr	3	424 730	628 987
<b>Sum varige driftsmidler</b>		<b>424 730</b>	<b>628 987</b>
Investering i aksjer og andeler		10 000	10 000
<b>Sum finansielle anleggsmidler</b>		<b>10 000</b>	<b>10 000</b>
<b>SUM ANLEGGSMIDLER</b>		<b>434 730</b>	<b>638 987</b>
<b>OMLØPSMIDLER</b>			
<b>Fordringer</b>			
Kundefordringer		2 045 496	1 775 116
Netto utfakturerte tjenester	7	0	151 199
Andre fordringer		336 513	292 448
<b>Sum fordringer</b>		<b>2 382 383</b>	<b>2 218 763</b>
<b>Investeringer</b>			
Markedsbaserte obligasjoner	8	3 185 383	3 123 171
<b>Sum investeringer</b>		<b>3 185 383</b>	<b>3 123 171</b>
<b>Betalingsmidler</b>			
Bankinnskudd og kontanter	6	7 891 176	4 030 622
<b>Sum betalingsmidler</b>		<b>7 891 176</b>	<b>4 030 622</b>
<b>SUM OMLØPSMIDLER</b>		<b>13 485 567</b>	<b>9 372 556</b>
<b>SUM EIENDELER</b>		<b>13 893 297</b>	<b>10 011 543</b>



# Balanse

EGENKAPITAL OG GJELD	Note	2006	2005
<b>EGENKAPITAL</b>			
<b>Innskutt egenkapital</b>			
Selskapskapital	4, 5	6 000 000	6 000 000
<b>Sum innskutt egenkapital</b>		<b>6 000 000</b>	<b>6 000 000</b>
<b>Opptjent egenkapital</b>			
Annen egenkapital	5	238 487	68 103
<b>Sum opptjent egenkapital</b>		<b>238 487</b>	<b>68 103</b>
<b>SUM EGENKAPITAL</b>		<b>6 238 487</b>	<b>6 068 103</b>
<b>GJELD</b>			
<b>Kortsiktig gjeld</b>			
Gjeld til kredittinstitusjoner		0	6 322
Leverandørgjeld		646 098	419 444
Skyldige offentlige avgifter		1 540 454	1 882 872
Netto ufakturerte tjenester	7	3 709 472	0
Annen kortsiktig gjeld		1 758 787	1 634 801
<b>Sum kortsiktig gjeld</b>		<b>7 654 811</b>	<b>3 943 440</b>
<b>SUM GJELD</b>		<b>7 654 811</b>	<b>3 943 440</b>
<b>SUM EGENKAPITAL OG GJELD</b>		<b>13 893 297</b>	<b>10 011 543</b>

Lillehammer, 1. mars 2007

  
Gunhild Aalstad  
nestleder  
  
Iver B. Neumann

  
Tor Arnesen

  
Einar Strumse

  
Morten Ørbeck  
direktør  
  
Njål S. Føsker  
styreleder

  
Mari-Ann Igland  
  
Arnlaug Leira

# Noter til regnskapet

## NOTE 1 – REGNSKAPSPRINSIPPER OG VIRKNING AV PRINSIPPENDRINGER

Årsregnskapet er satt opp i samsvar med regnskapsloven og god regnskapsskikk i Norge. Følgende generelle vurderingsregler og regnskapsprinsipper er anvendt: Anleggsmidler er vurdert til anskaffelseskost og omløpsmidler er vurdert til laveste av anskaffelseskost og virkelig verdi. Finansielle eiendeler er vurdert til markedsverdi.

## NOTE 2 – ANSATTE, GODTGJØRELSER M.V.

Lønnskostnader består av følgende poster:	2006	2005
Lønninger	10.925.998	12.033.728
Folketrygdavgift	1.678.512	1.936.111
Pensjonskostnader	727.276	1.396.176
Andre lønnskostnader	394.183	492.733
<b>SUM</b>	<b>13.725.969</b>	<b>15.858.748</b>
Gjennomsnittlig antall ansatte	25	29
<b>Godtgjørelser i 2005 til:</b>	<b>Daglig leder</b>	<b>Styret</b>
Lønn 1	457.460	96.000
Lønn 2	567.525	
Kollektiv pensjonspremie 1	56.321	
Kollektiv pensjonspremie 2	198.797	
Annen godtgjørelse 1	18.250	
Annen godtgjørelse 2	27.301	

### Kollektiv pensjonsforsikring:

Stiftelsen er pliktet til å ha tjenestepensjon etter lov om obligatorisk tjenestepensjon. Stiftelsens pensjonsordning tilfredsstiller kravene i denne lov. Stiftelsen har kollektiv pensjonsforsikring i VITAL Forsikring ASA. Årets kostnad utgjør kr 649.516. Innstående beløp på premiefond utgjør kr 496.266 pr 31.12.2006. Stiftelsen plikter ikke å foreta beregning av nåverdien av pensjonsmidler og forpliktelser eller bokføre disse. Stiftelsen har tidligere hatt en pensjonsforsikring gjennom KLP. Det har i 2005 og 2006 kommet krav på regulering fra den tidligere ordningen. Stiftelsen har avvist kravet og saken er til behandling hos regjeringsadvokaten. Kravet er på kr 154.859 pr 31.12.2006.

### Avtalefestet pensjon (AFP):

Bedriften er med i den tariffestede ordningen AFP som omfatter alle de ansatte. Aldersfordeling er: 2 ansatte; under 30 år, 5 ansatte; 30-40 år, 7 ansatte; 40-50 år og 13 ansatte er over 50 år. Forpliktelsen er ikke balanseført, og selskapets årlige pensjonspremie og egenandel anses som årets pensjonskostnad. Bokført kostnad i 2006 utgjør kr 77.760. Ordningen gjør det mulig for ansatte som oppfyller de individuelle vilkårene rett til å førtidspensjonere seg fra en alder på 62 år. Ordningen medfører for selskapets faste årlige premiekostnader, samt betaling av egenandel for hver ansatt mellom 62 år til fylte 67 år som benytter seg av ordningen. 25% av pensjonen betales av selskapet som egenandel, mens resten er finansiert av selskapets årlige premieinnbetalinger og 40% bidrag fra staten for aldersgruppene 64 til fylte 67 år.

### Godtgjørelse til revisor:

Kostnadsført revisjonshonorar for 2006 utgjør kr 28.900. I tillegg kommer andre tjenester med kr 2.000.

## NOTE 3 – VARIGE DRIFTSMIDLER

Anskaffelseskost 01.01.	3.793.487
Tilgang	111.945
Avgang	0
<b>Anskaffelseskost 31.12.</b>	<b>3.905.433</b>
Akkumulerte avskrivninger 31.12.	-3.480.703
<b>Balanseført verdi pr 31.12.</b>	<b>424.730</b>
<b>Årets avskrivninger</b>	<b>316.202</b>

## NOTE 4 – SELSKAPSKAPITAL, EIERE M.V.

Stiftelsens selskapskapital består av et innskuddsbeløp på kr 6.000.000. Selskapet er en privat selveid stiftelse

## NOTE 5 – EGENKAPITAL

	Innskuddskapital	Annen egenkapital	Sum
Egenkapital pr 31.12.2005	6.000.000	68.103	6.068.103
Årets resultat		170.383	170.383
<b>Egenkapital pr 31.12.2006</b>	<b>6.000.000</b>	<b>238.487</b>	<b>6.238.487</b>

## NOTE 6—BUNDNE MIDLER

Av stiftelsens grunnkapital er kr 4.000.000 urørlig. Andel av bankinnskudd er bundet med 1.834.836. I tillegg er kr 441.623 innbetaling fra Forskningsrådet. Pengene skal viderebetales til stiftelsens samarbeidspartnere og balanseføres kun hos stiftelsen.

## NOTE 7—NETTO UFAKTURERTE TJENESTER

Posten forskudd kunder er slått sammen av:

Ikke utfakturerte tjenester	2.921.131
Nedskrivning for prosjektoverskridelser	-184.139
Forskudd kunder	-6.446.464
	<b>-3.709.472</b>

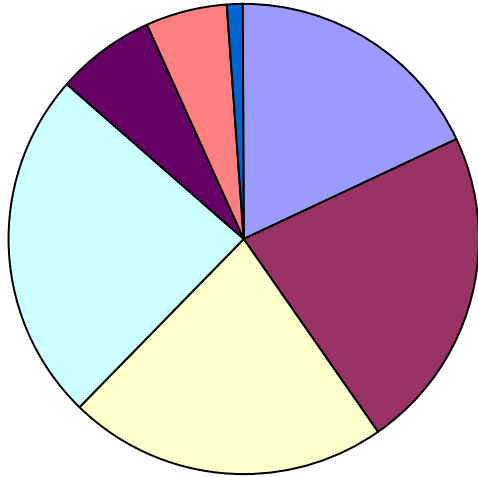
## NOTE 8-MARKEDSBASERTE FINANSIELLE OMLØPSMIDLER

Anskaffelseskost	Virkelig verdi	Årets resultatførte verdiendring
Markedsbaserte obligasjoner	3.185.383	62.212

Markedsbaserte obligasjoner er bokført til virkelig verdi.

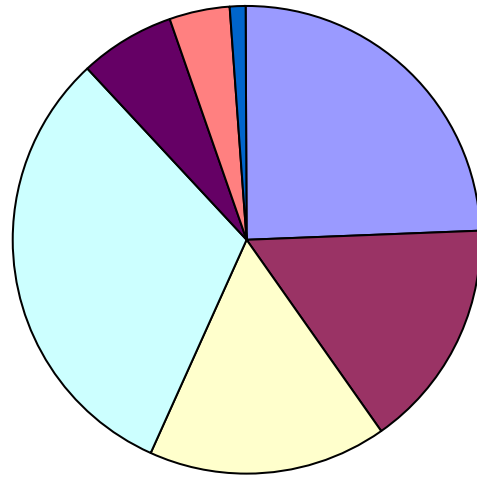
# Inntektsprofil

Inntektsprofil 2006



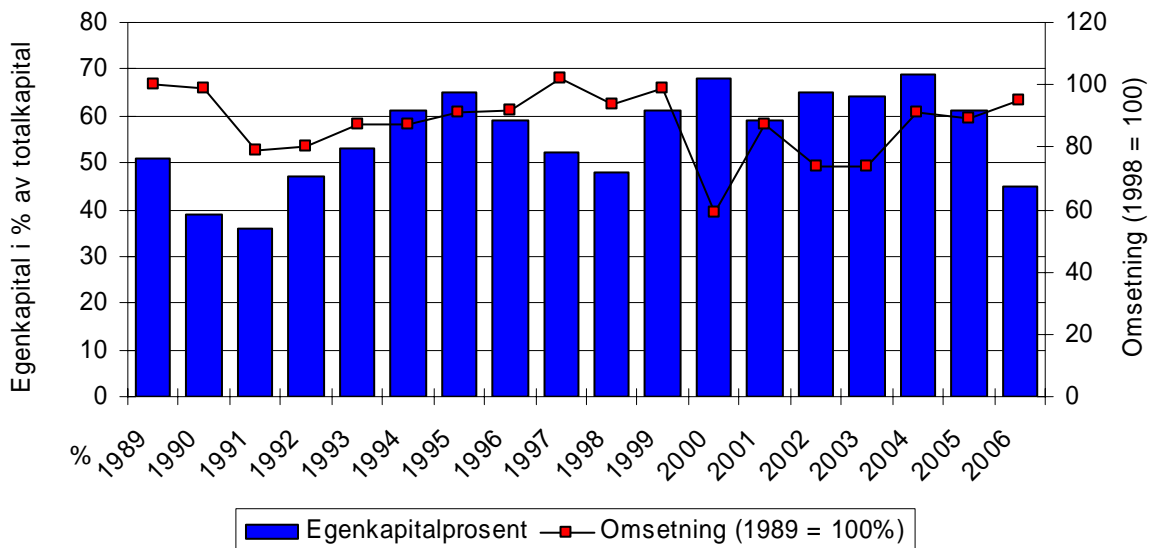
- Forskningsrådet 18%
- Statsfov. 22%
- Grunnbev. 7%
- Finansinnt. 1%
- Komm/fylker 22%
- Næringsliv etc. 24%
- Tilskudd 5%

Inntektsprofil 2005



- Forskningsrådet 24%
- Statsfov. 17%
- Grunnbev. 7%
- Finansinnt. 1%
- Komm/fylker 16%
- Næringsliv etc. 31%
- Tilskudd 4%

# Egenkapital og inntektsutvikling



## Økonomiske nøkkeltall

<b>RESULTATREGNSKAP</b>	<b>2006</b>	<b>%</b>	<b>2005</b>	<b>%</b>	<b>2004</b>	<b>%</b>
1) Netto prosjektinntekter	13 896	83	14 273	86	14 527	84
Grunnbevilgning fra NFR	1 400	8	1 250	8	1 250	7
Fylketilskudd	1 085	7	776	5	1 237	7
Andre inntekter	83	0	74	0	121	1
Finansinntekter	219	1	235	1	136	1
<b>Nettoinntekter</b>	<b>16 683</b>	<b>100</b>	<b>16 608</b>	<b>100</b>	<b>17 271</b>	<b>100</b>
Kostnader	16 513	99	18 444	111	17 182	99
<b>Resultat</b>	<b>170</b>	<b>1</b>	<b>-1 836</b>	<b>-11</b>	<b>89</b>	<b>1</b>
<b>2) Brutto omsetning</b>	<b>19 785</b>	<b>100</b>	<b>18 686</b>	<b>100</b>	<b>19 265</b>	<b>100</b>
Bevilgninger	2 485	13	2 026	11	2 487	13
<b>BALANSE</b>						
<b>Anleggsmidler</b>	<b>435</b>	<b>7</b>	<b>480</b>	<b>8</b>	<b>518</b>	<b>7</b>
Kortsiktige fordringer	2 382		2 219		2 458	
Investeringer	3 185		3 123		3 019	
Betalingsmidler	7 891		4 031		5 497	
<b>Omløpsmidler</b>	<b>13 458</b>		<b>9 373</b>		<b>10 974</b>	
<b>Egenkapital</b>	<b>6 238</b>	<b>100</b>	<b>6 068</b>	<b>100</b>	<b>7 904</b>	<b>100</b>
- Kortsiktig gjeld	7 655		3 943		3 588	
<b>Driftskapital</b>	<b>5 803</b>	<b>93</b>	<b>5 430</b>	<b>89</b>	<b>7 386</b>	<b>93</b>
<b>INVESTERINGER</b>						
<b>Økonomisystem</b>	<b>159</b>		137		0	
Instrumenter, maskiner	0		29		0	
<b>EDB-utstyr</b>	<b>112</b>		145		407	

### 2006

Brutto ekst. prosjektinntekter	17 217	Brutto ekst.prosjektinntekter	17 217
Direkte prosjektkostnader	3 321	Grunnbevilgning fra NFR	1 400
<b>1) Netto prosjektinntekter</b>	<b>13 896</b>	Fylkestilskudd	1 085
		Andre inntekter	83
		<b>2) Brutto omsetning</b>	<b>19 785</b>

# Revisjonsberetning for 2006



Til årsmøte i  
Stiftelsen Østlandsforskning

Statsautoriserte Revisorer  
Medlemmer av Den norske Revisorforening

- Gjøvik
- Gran
- Oslo
- Fagernes

HØG/0198\_2006

## REVISJONSBERETNING FOR 2006


Vi har revidert årsregnskapet for Stiftelsen Østlandsforskning for regnskapsåret 2006, som viser et overskudd på kr 170.383. Vi har også revidert opplysningene i årsberetningen om årsregnskapet og forutsetningen om fortsatt drift. Årsregnskapet består av resultatregnskap, balanse, kontantstrømoppstilling og noteopplysninger. Regnskapslovens regler og god regnskapskikk i Norge er anvendt ved utarbeidelsen av regnskapet. Årsregnskapet og årsberetningen er avgitt av stiftelsens styre og daglig leder. Vår oppgave er å uttale oss om årsregnskapet og øvrige forhold i henhold til revisorlovens krav.

Vi har utført revisjonen i samsvar med lov, forskrift og god revisjonsskikk i Norge, herunder revisjonsstandarder vedtatt av Den norske Revisorforening. Revisjonsstandardene krever at vi planlegger og utfører revisjonen for å oppnå betryggende sikkerhet for at årsregnskapet ikke inneholder vesentlig feilinformasjon. Revisjon omfatter kontroll av utvalgte deler av materialet som underbygger informasjonen i årsregnskapet, vurdering av de benyttede regnskapsprinsipper og vesentlige regnskapsestimater, samt vurdering av innholdet i og presentasjonen av årsregnskapet. I den grad det følger av god revisjonsskikk, omfatter revisjon også en gjennomgåelse av stiftelsens formuesforvaltning og regnskaps- og intern kontrollsystemer. Vi mener at vår revisjon gir et forsvarlig grunnlag for vår uttalelse.

Vi mener at

- årsregnskapet er avgitt i samsvar med lov og forskrifter og gir et rettviseende bilde av stiftelsens økonomiske stilling 31. desember 2006 og for resultatet i regnskapsåret i overensstemmelse med god regnskapskikk i Norge
- ledelsen har oppfylt sin plikt til å sørge for ordentlig og oversiktlig registrering og dokumentasjon av regnskapsopplysninger i samsvar med lov og god bokføringsskikk i Norge
- opplysningene i årsberetningen om årsregnskapet og om forutsetningen om fortsatt drift er konsistente med årsregnskapet og er i samsvar med lov og forskrifter.

Gjøvik, 4. mai 2007  
Samarbeidende Revisorer AS

  
Trond Børresen  
Statsautorisert revisor

  
Heidi Øye Grimstad  
Registrert revisor

# Publikasjoner 2006

## ØF rapporter 2006

- 2006/01** E 16– Betydning, standard og investeringsbehov. Lein, K. og Køhn, E.
- 2006/02** Fylkestusenårsstedet i Østfold. Fredriksten festning. Ericsson, B.
- 2006/03** ”Valdres-Rypa”. Tilflytting og trivsel blant kvinner i Valdres. Grimsrud, G.M.
- 2006/04** Kartlegging av kommunale næringsfond. Køhn, E., Grimsrud, G.M. og Hagen, S.E.
- 2006/05** Evaluering av BIOINN- bioteknologiklyngen i Hamar-regionen. Bergum, S.
- 2006/06** **Utgår**
- 2006/07** Design som strategisk virkemiddel for økt innovasjon. Frydenlund, S.
- 2006/08** Sjusjøen – nåtid og framtid. En utredning. Arnesen, T. og Lein, K.
- 2006/09** Ungdommens fylkesting i Hedmark. En evaluering av perioden 1998-2005 med utgangspunkt i forbedringspotensialer. Køhn, E. og Johansen, V.
- 2006/10** Økonomiske og kulturelle aspekter ved kinodrift. Grefsrud, R. og Vaagland, J.
- 2006/11** Omverdensanalyse av Arvika-Kongsvinger-regionen. Ørbeck, M. og Køhn, E.
- 2006/12** Midtveisevaluering av Verdiskapingsprogrammet for mat. Bråtå, H.O., Johansen, V., Stubberud, K.V. og Vaagland, J.
- 2006/13** Evaluering av Bizpoint Inkubator Gardermoen. Bergum, S., Johansen, V. og Andersen, T.
- 2006/14** Konsekvensutredning Trysilfjellet. Sysselsetting og bosetting. Hagen, S.E. og Grefsrud, R.
- 2006/15** Motivasjon for matematikk. Rapport fra interkommunalt prosjekt, ”Regn med matte” om elevers motivasjon for matematikk. Solhaug, T.
- 2006/16** Ung i Gjøvik. Johansen, V. og Andersen, T.
- 2006/17** Helsefremmende arbeidsplasser i Gjøvikregionen. Andre underveis-rapport til prosjektet. Eide, T.H.
- 2006/18** Fritidsboliger i Vestmarka - mulige konsekvenser. Ericsson, B. og Grefsrud, R.

**2006/19** Forskning på entreprenørskapsopplæring i Norge. Johansen, V., Eide, T.H. og Harris-Christensen, H.

**2006/20** Evaluering av Bluelight - Nettverk for informasjonssikkerhet. Bergum, S.

**2006/21** Ny etablerermodell i Hedmark. Grefsrud, R. og Køhn, E.

**2006/22** Skogeiernes beslutningsatferd. Størdal, S., Lien, G. og Baardsen, S.

## ØF-notater 2006

- 2006/01** Virkemidler for næringsutvikling i Sverige - en undersøkelse av status og utvikling i svensk og værlensk virkemiddelapparat. Kristoffersen, J.
- 2006/02** Kooperasjon og sysselsetting. En sammenlignende undersøkelse av kooperasjonen i Norge og Sverige som sysselsetter. Kristoffersen, J.
- 2006/03** **Utgår**
- 2006/04** Digitale Gardermoregionen: målsettinger og status. Bergum, S.
- 2006/05** Forskning og forskere i Innlandet. Stubberud, K.V., Bergum, S. og Ørbeck, M.
- 2006/06** IKT i norskopplæring. Forskerbistand til et utviklings- og evalueringprosjekt ved tre voksenopplæringsentre i Oslo kommune. Eide, T.H. og Nyhus, L.
- 2006/07** Følgforskning av Ungt Entreprenørskapsprogram: ”Program for nyskaping og entreprenørskap i opplæring og utdanning i Norge”(2001-2005). Underveisnotat 3. års følgeevaluering. Frydenlund, S., Eide, T.H. og Johansen, V.
- 2006/08** Innovasjonshus Hamar – Et forprosjekt. Bergum, S. og Ørbeck, M.
- 2006/09** **Utgår**
- 2006/10** Hest i turistnæring. Markedsundersøkelse. Ericsson, B.
- 2006/11** Antall fritidsboliger over tid i Rondane-regionen. Bråtå, H.O. og Overvåg, K.
- 2006/12** Kundetilfredshetsundersøkelse. Tresenteret i Trondheim. Johansen, V.
- 2006/13** Entreprenørskapsopplæring i skolen. Hovedkonklusjoner fra 3-års følgforskning av Ungt Entreprenørskaps program: ”Program for nyska-

- ping og entreprenørskap i opplæring og utdanning i Norge”(2001-2005). Johansen, V. og Eide, T.H.
- 2006/14** TaKT Opplæring – erfaringsrapport fra utviklingsfasen. Andersen, T.
- 2006/15** Veiledning – noe for oss? Andersen, T.
- 2006/16** Erfaringer fra deltakelse i Studentbedrift. Johansen, V. og Eide, T.H.
- 2006/17** Rammebetingelser for skogbaserte næringer i Norden. Størdal, S., Lein, K. og Kristoffersen, J.
- 1. Artikler i tidsskrifter med fagfellevurdering (referee)**
- Lien, G., Flaten, O., Jervell, A.M., Ebbesvik, M., Koesling, M., Valle, P.S., (2006): Management and risk characteristics of part-time and full-time farmers in Norway. *Review of Agricultural Economics* 28 (1): 111-131.
- Lien, G., Flaten, O., Korsæth, A., Schumann, K.D., Richardson, J.W., Eltun, R., Hardaker, J.B., (2006): Comparison of risk in organic, integrated and conventional cropping systems in Eastern Norway. *Journal of Farm Management* 12(7): 385-401.
- Olsvik, V.M. (2006): Violence and Abuse against Disabled Women. *Scandinavian Journal of Disability Research* 8 (2-3): 81-98.
- Svarstad, H., Daugstad, K., Vistad, O.I. and Guldvik, I. (2006): New Protected Areas in Norway: Local Participation without Gender Equality. *Mountain Research and Development* 26 (1): 48-54.
- 2. Bøker og bokartikler**
- Andersen, J., Askheim, O.P., Begg, I.S. og Guldvik, I. (2006): *Brukerstyrt personlig assistanse*. Kunnskap og praksis. Gyldendal Akademisk.
- Askheim, O.P., Andersen, T. og Eriksen, J. (red) (2006): *Sosiale tjenester for familier som har barn med funksjonsnedsettelse*. Revidert utgave. Gyldendal Akademisk.
- Bråtå, H.O. (2006): The Rondane Region, Norway: Common Pool Resource Management Through Statutory Planning. In: Rydin, Y. & Falleth, E. (eds.): *Networks and institutions in natural resource management*, s. 90-106. Edward Elgar publishing limited, London, UK.
- Baardsen, S. (2006): Roundwood markets and economics of sawnwood processing. In: Asche, F. (ed.). *Primary industries facing global markets: The supply chains and markets for Norwegian food* s. 122-147. Universitetsforlaget, Oslo.
- Malmberg, A. og Power, D. (2006): "True Clusters / A Severe Case of Conceptual Headache". In B. Asheim, P. Cooke and R. Martin (eds.) *Clusters in Regional Development, Regional Development and Public Policy Series*. Routledge: London. ISBN: 0415349141.
- Olsvik, V.M. (2006): Makt, avmakt og institusjonelle overgrep. I: Heglum, T. & A.K. Krokan (red.): *Med vitende og vilje. Om funksjonshemming, diskriminering og krenkelse*, s. 127 – 138. Kommuneforlaget, Oslo.
- 3. Vitenskapelige papers presentert på konferanser, symposier og seminarer**
- Andersen, T. (2006): *Gode løsninger – hva er det for barn med nedsatt funksjonsevne og deres familier?* 2. nasjonale forskningskonferanse for forskning om funksjonshemming (NFF). Trondheim 30. – 31. oktober 2006.
- Arnesen, T., Skjeggedal, T. og Riseth, J.Å. (2006): *Protection and equity. Local and indigenous encounters with the grand scheme of area protection in Norway*. Innlegg på konferansen Social Sciences in Resource Management: Global Challenges - Local Responses. Vancouver B.C., Canada 3.-8. juni 2006.
- Bergum, S. (2006): *Balancing values as leadership challenges in distributed innovation networks*. ISIPIM Conference on innovations in network, Aten 12.-14. juni 2006.
- Bergum, S. (2006): *What has happened to telework?* Key note presentation på 11<sup>th</sup> Workshop on Telework, Fredericton, Canada, 28.-31. august 2006.
- Bergum, S. (2006): *Alternative Strategies to Manage Non-independent Workers at a Distance*. 11<sup>th</sup> Workshop on Telework, Fredericton, Canada, 28.-31. august 2006.
- Bråtå, H.O. (2006): *Management of wild reindeer in Norway – a well functioning system for CPR-management*. IASCP Europe Regional Meeting Building the European Commons: from Open Fields to Open Source. Brescia, Italia, 23.-25. mars 2006.



- Baardsen, S. (2006): *Profit efficiency in Norwegian timber supply: A stochastic frontier function for active NIPFs*. The biennial meeting of the Scandinavian Society of Forest Economics. Uppsala, Sverige, 8.-11. mai, 2006. Publisert i *Scandinavian Forest Economics* 41, s. 9-19.
- Guldvik, I. (2006): *Kjønnsperspektiver i forskning om funksjonshemming – hva skjer? Erfaringer fra det nordiske nettverket "Gender and disability"*. 2. nasjonale forskningskonferanse for forskning om funksjonshemming (NFF). Trondheim 30. – 31. oktober 2006.
- Lien, G., Størdal, S., and Baardsen, S. (2006): *Private forest owners harvesting behaviour and technical efficiency: Effects of other income sources*. IUFRO 3.08 Conference Small-scale forestry and rural development. The intersection of ecosystems, economics and society. Galway, Irland 18.-23. juni 2006. Publisert i Wall, S. (ed.) *Proceedings of IUFRO 3.08 Conference*, s. 239-248.
- Lien, G., Størdal, S., and Baardsen, S. (2006): *Norwegian land owners' income strategies and their characteristics*. The biennial meeting of the Scandinavian Society of Forest Economics, Uppsala, Sverige, 8.-11. mai 2006.
- Lien, G., Størdal, S., and Baardsen, S. (2006): *Perceived risk sources and strategies to cope with risk among forest owners in Eastern Norway*. The biennial meeting of the Scandinavian Society of Forest Economics, Uppsala, Sverige, 8.-11. mai 2006
- Skjeggedal, T. and Arnesen, T. (2006): *Recreational homes in the hinterland of urban regions: Development and implications*. ISSRM 2006 The 12th International Symposium on Society and Resource Management. *Book of abstracts*, s. 302. Vancouver, BC, Canada, 3. – 8. juni 2006,
- Arnesen, T., Riseth, J.Å. and Skjeggedal, T. (2006): *Protection and equity. Local and indigenous encounters with the grand scheme of area protection in Norway*. ISSRM 2006 The 12th International Symposium on Society and Resource Management. *Book of abstracts*, s. 8. Vancouver, BC, Canada, 3. - 8. juni 2006.
- Johansen, V. 2006. *Policy responses in an Ageing Europe and their link to intergenerational welfare*. COST A19 - Children's welfare: Final conference, Roskilde University Centre, Danmark, juni 2006.
- Olsvik, V.M. (2006): *Interseksjonalitet, maktanalyser og kvinner med funksjonsnedsettelse*. 2. nasjonale konferansen for forskning om funksjonshemming (NFF), Trondheim, 30.-31.oktober 2006.
- Vaagland, J. (2006): *The Aurora Opera – a case study of professionals and amateurs in a cultural event*. 4<sup>th</sup> International Conference of Cultural Policy Research, Wien, 12.-16. juli 2006.
- Vorkinn, M. og Bråtå, H.O. (2006): *Regional Plan for the Rondane massif. Defense and management of the fragile rural areas, landscapes and natural resources in mountains*. Thematic seminar in Aix-les-Bains, Frankrike, 5.-6. desember 2006.

#### 4. Artikler i rapporter og tidsskrifter uten fagfellevurdering

- Arnesen, T. og Overvåg, K (2006): Mellom fritidsbolig og bolig. Om eiendomsregistrering og om bruksendring. *Tidsskriftet Utmark* (1) 2006. [www.utmark.org](http://www.utmark.org).
- Arnesen, T. (2006): Thosten Veblen - A Critic of Society, Tradition and Technology. *Tidsskriftet Utmark* (2) 2006. [www.utmark.org](http://www.utmark.org).
- Bråtå, H.O. (2006): Norsk villreinforvaltning; hvordan deltar og påvirker ulike aktører bestandsforvaltningen? *Villreinen* 2006, s. 82 - 87.
- Bråtå, H.O. (2006): Rondane nasjonalpark. Litt om den første nasjonalparken i landet. *Mysusæternytt*. Påsken 2006, s. 16 – 22.
- Ericsson, B., Fritidsboliger - utvikling og motiver for eierskap. *Tidsskriftet Utmark* (1) 2006. [www.utmark.org](http://www.utmark.org).
- Mendes, A.M.S.C., Størdal, S., Adamczyk, W., Bancu, D., Beauriaud, L., Feliciano, D., Gallagher, R., Kajanus, M., Mészáros, K., Schraml, U. 2006. Forest owners' organizations across Europe: Similarities and differences. In: Niskanen, A. (Ed.) Issues affecting enterprise development in the forest sector in Europe. University of Joensuu, *Faculty of Forestry, Research Notes* 169. s. 84-104.
- Skjeggedal, T. (2006): Fritidsboliger. *Tidsskriftet Utmark* (1) 2006. [www.utmark.org](http://www.utmark.org). Også trykt i: *Hytte og Fritid* (4) 2006, Oslo, Norges Hytteforbund.



## 5. Foredrag

- Arnesen, T. (2006): *Hytta er død - Lenge leve Hytta! Om trender i rekreasjonens og kapitalens organisering*. SAMPLAN, 10. mars 2006.
- Arnesen, T. (2006): - *Norsk hyttebygging – et resultat av bevisst planlegging?* Hytteutvikling 2006. Oslo 15. mars 2006.
- Arnesen, T. (2006): - *Om utbygging på Sjusjøen*. Årsmøte i Norsk Almennings Forbund på Sjusjøen den 29. og 30. juni 2006.
- Arnesen, T. (2006): *Fritidsboliger, utmark og samfunn* Tolga og Os kommuner. Tolga, 4. oktober 2006.
- Arnesen, T. (2006): *Semiotikken, utmarka og Veblen: Fritidsmoter som tegnsystem, barometer og stamme-tilhørighet*. TIK-seminar. Senter for teknologi, innovasjon og kultur ved Universitetet i Oslo, 16. oktober 2006.
- Arnesen, T. (2006): *Grunneierskap, fellesskap og bruksrett i inn- og utmark, og hvor er "utmarka"?* Tradisjon og innovasjon i utmarka. Fylkemannen i Troms, Finnsnes, 15. og 16. november 2006.
- Bergum, S. (2006): *Telependling og nye arbeidsformer, betydning for bedrifter og regioner*, ØFs næringslivsseminar, Lillehammer, 24. november 2006.
- Eide, T.H (2006): *Betydningen av tverrfaglig samarbeid i arbeidet med etniske minoriteter*. Lørenskog kommune, 17. mars 2006.
- Eide, T.H (2006): *"Helsefremmende arbeidsplasser i Gjøvikregionen: Utfordringer og prioriteringer fremover"*. Foredrag for rådmannsgruppene i de fem kommunene i Gjøvikregionen, Ås kommunelokale, Vestre Toten, 6. november 2006.
- Eide, T.H. (2006): *Ungt entreprenørskap; effekter for ungdommen selv og regionen*. Østlandsforsknings Næringslivsseminar. Lillehammer 24. november 2006.
- Ericsson, B. (2006): *Fylkestusenårsstedet i Østfold Fredriksten festning. Resultater fra evalueringen*. Østfold fylkeskommune, åpent seminar, 25. januar 2006.
- Ericsson, B. (2006): *Hest i turistnæring - marked og innovasjon*. Årsmøte i bransjeforeningen Hest i Turistnæring, 22. februar 2006.
- Ericsson, B. (2006): *Fritidshus i Norge: Lokaliseringsmønstre og utvikling*. Styreseminar Frifo, Nordseter 2. mai 2006.
- Ericsson, B. (2006): *BIP - Om brukerstyrte innovasjonsprosjekter i Norges forskningsråd*. Nettverksseminar Kvittfjell 3. juli 2006.
- Ericsson, B. (2006): *Fritidshus i innlandet: Bruk og lokale økonomiske effekter*. Nettverksseminar, Kvittfjell 3. juli 2006.
- Ericsson, B. (2006): *Equestrian Tourism in Norway: Markets and Innovation*. 3rd Tourheal Workshop, Sogndal, 7. september 2006.
- Ericsson, B. (2006): *Hest i turistnæring - resultater fra en markedsundersøkelse*. Hestenæringens Forskningsutvalg, Stiftelsen Svensk Hästforskning og Nationella Stiftelsen för Hästhållningens främjande, Starum, 2. oktober 2006.
- Ericsson, B. (2006): *Hest i turistnæring, erfaringer fra andre land og veien videre*. Styremøte i bransjeforeningen Hest i turistnæring, 14. november 2006.
- Ericsson, B. (2006): *Fritidsboliger -utviklingstendenser i Innlandet*. ØFs Næringslivsseminar 24. november 2006.
- Guldvik, I. (2006): *Kvinnerepresentasjonen i lokalpolitikken*. Kvinneuniversitetet Løten, 18. januar 2006.
- Guldvik, I. (2006): *Kjønnsrettferdighet i lokalpolitikken*. Buskerud Arbeiderparti, 23. januar 2006.
- Guldvik, I. (2006): *Perspektiver på kjønn og funksjonshemming*. Funksjonshemming og kjønn. Sosial- og helsedirektoratet, Oslo, 7. februar 2006.
- Guldvik, I. (2006): *Hvordan øke kvinneandelen i lokalpolitikken?* Kvinneuniversitetet, 8. mars 2006.
- Guldvik, I. (2006): *Kvinner og flytting til Valdres*. Fagernes 8. mars 2006
- Guldvik, I. (2006): *Kjønnsrettferdighet i lokalpolitikken*. Lokalpolitisk ansvar for likestilling, Øyer 27. april 2006.
- Guldvik, I. (2006): *Hvert tredje politiske utvalg bryter loven, er dette kjønnsrettferdighet i lokalpolitikken?* Demokrati, likestilling og mangfold, Elverum 21. september 2006.
- Guldvik, I. (2006): *Kvifor så få kvinner? Kva skal til for å få til endring?* Kvifor så få kvinner. Stavanger 28. september 2006.
- Guldvik, I. (2006): *Hvordan få flere kvinner på partilistene og dermed økt likestilling i kommunestyret?* Stange kommune 7. november 2006.
- Haraldsen, T. (2006): *Klynger, konkurranseevne og samarbeid*. Avslutningsseminar for Inno-tech, Union Scene. Drammen, 22. mars 2006.

- Haraldsen, T. (2006): *Utviklingspotensial i KN*. Villa Stenersen. 1. mai 2006.
- Haraldsen, T. (2006): *Virkemidler for å utløse potensialet i KN*. Villa Stenersen 1. juni 2006.
- Haraldsen, T. (2006): *Definisjon av kulturnæringer*. Nærings- og handelsdepartementet. Oslo, 12. juni 2006.
- Haraldsen, T. (2006): *Kulturnæringer og kulturbasert næringsutvikling – muligheter og utfordringer*. Kulturkonferansen. Hamar, 27. september 2006.
- Johansen, V. (2006): *Evalueringen av Ungdommens fylkesting*. Hedmark fylkeskommune. Hamar, mars 2006.
- Johansen, V. (2006): *Elever, lærere og mentors tilfredshet med Ungt Entreprenørskap*. Nasjonal Messe for Ungdomsbedrifter. Lillestrøm, april 2006.
- Johansen, V. (2006): *Hvordan er det å være ungdom i Gjøvik?* Foredrag for kommunepolitikere, kommunalt ansatte og media. Gjøvik, september 2006.
- Kristoffersen, J. (2006): *Om innovasjon, offentlig planlegging og næringsutvikling*. KS - Samplankurs 2. mars 2006.
- Kristoffersen, J. (2006): *Om sosial kapital*. Innbygdskonferansen i Næroset 17.juni 2006.
- Kristoffersen, J. (2006): *Om kompetansेमeglingsprosjektet i ØF*. Regionale partnerskapet i Hedmark. 21. september 2006.
- Køhn, E. (2006): Foredrag i forbindelse med evalueringsrapport om etablerermodellen i Hedmark. Trysil 21.-22. september 2006.
- Leirvik, B. (2006): *Industri, bedriftsnettverk og samfunnsforskning*. Østlandsforsknings Næringslivsseminar. Lillehammer 24.november 2006.
- Olsvik, V.M. (2006): *Overgrep mot kvinner med fysiske funksjonsnedsettelse*. Funksjonshemming og kjønn. Sosial- og helsedirektoratet, Oslo, 7. februar 2006.
- Olsvik, V.M. (2006): *Vold og overgrep mot kvinner med fysiske funksjonsnedsettelse- typologi, omfang og forklaringsmodeller*. Alle har rett til et liv uten vold! Nettverket for kvinner med funksjonshemninger, Haraldsvangen, 29. september 2006
- Overvåg, K. (2006): *Recreational homes in the hinterland of urban regions in Norway - development and implications*. Workshop om fritidsboliger ved Institutt for kulturgeografi, Universitetet i Umeå, 14. november 2006.
- Overvåg, K. (2006): *Fritidsboliger i omlandene til byer i Norge. Prosjektstatus og arbeidet videre*. Utforsk-nettverket, Steinkjer 13. desember 2006.
- Power, D. (2006): Invited speaker, Forum on Knowledge Exchange, Networks and Regional Innovation, Cambridge-MIT Institute and Judge Business School, University of Cambridge, UK. Desember 2006.
- Power, D. (2006): Keynote speaker, 'Regional development and culture', Norden som kreativ region, organized by the Nordic Council of Ministers and Norwegian Government Dept. of Culture and Churches. Trondheim. Oktober 2006.
- Power, D. (2006): Keynote speaker and member of scientific committee 'Colloque International - L'économie culturelle et ses territoires'. Toulouse. September 2006.
- Power, D. (2006): Lecture and press conference, 'Nordic design policy', Organized for the Nordic Council of Ministers in cooperation with the Danish Design Center and Copenhagen Business School, Copenhagen. April 2006.
- Power, D. (2006): Invited keynote speaker at 'Future Formats Forum', Karlshamn. April 2006.
- Power, D. (2006): Invited keynote speaker at 'Creative & Cultural Industries in Europe'. Organized by European Commission, UK Government Department of Media and Culture, and Tate Modern, London. Mars 2006.
- Power, D. (2006): Organized session 'Unruly innovation' - at the Association of American Geographers Annual Conference, Chicago, USA. Mars 2006.
- Power, D. (2006): Coordinator/Co-organizer. 'Second Project Meeting, Image of the City Project'. Barcelona. Februar 2006.
- Power, D. (2006): Discussant. Vinnova Conference - Meeting the Globalization Challenge: Effective Innovation and Entrepreneurship Policy" Stockholm. Januar 2006.
- Power, D. (2006): Co-organizer and keynote, First meeting of the European Network for Cultural Industries Research, Amsterdam. Januar 2006.
- Skjeggedal, T. (2006): *Fritidsboliger i byregioners rekreative pendlingsomland – utvikling og konsekvenser*. UTForsk seminar, Østlandsforskning, 8.-9. mai 2006, Lillehammer.
- Skjeggedal, T. (2006): *Recreational homes in the hinterland of urban regions: Development and implications*. ISSRM 2006 The 12th International Symposium

- on Society and Resource Management, Vancouver, BC, Canada 3.-8. juni 2006.
- Skjeggedal, T. (2006): *Verneplanprosesser - lovgrunnlag og forvaltningspraksis*. UTForsk seminar, Trøndelag Forskning og Utvikling, Steinkjer 13.-14. desember 2006.
- Størdal, S. (2006): *Hva bestemmer skogeiers avvirkningsatferd - virkemidler og rammebetingelser*. Landbruks- og matdepartementets drøftingsmøte om "nasjonal strategi for økt avvirkning av skog" 4. januar 2006, Oslo.
- Størdal, S. (2006): *Bioenergi og endringer i energisystemet – muligheter for Innlandet*. Presentasjon på ØFs Næringslivsseminar 24. november 2006, Lillehammer.
- Ørbeck, M. (2006): *Østlandsforskning og vår rolle i Innlandet*. Østlandsforsknings Næringslivsseminar. Lillehammer 24.november 2006.
- Ørbeck, M. (2006): *Nytt "Interreg-program" - Hva kan dette bety for Oppland?* Radisson SAS Lillehammer Hotel 17. november 2006.
- Ørbeck, M. (2006): *Hva skjer i og rundt Hamar?* Hamar kommunestyre, 25. oktober 2006.
- Ørbeck, M. (2006): *Regional utvikling i grenseregionene med hovedfokus på Fjellregionen*. Tynset næringshage, Tynset, 6. oktober 2006.
- Ørbeck, M. (2006): *Regional utvikling i grenseregionene med hovedfokus på Hamarregionen*. Scandic hotell, Hamar, 5. oktober 2006.
- Ørbeck, M. (2006): *Regional utvikling i grenseregionene med hovedfokus på Sør-Østerdalsregionen*. Norsk Skogmuseum, Elverum, 4. oktober 2006.
- Ørbeck, M. (2006): *Hamarregionens utvikling og konkurransekraft*. Regionrådet i Hamarregionen, Scandic hotell, Hamar, 3. oktober 2006.
- Ørbeck, M. (2006): *Regional utvikling i grenseregionene med hovedfokus på Glåmdalsregionen*. Vinger hotell, Kongsvinger, 2. oktober 2006.
- Ørbeck, M. (2006): *Status og utviklingstrekk Hamarregionen og Innlandet i et nasjonalt perspektiv*. Kunnskapsparken Hedmark, Hamar, 11. september 2006.
- Ørbeck, M. (2006): *Status og utviklingstrekk Hamarregionen i et regionalt og nasjonalt perspektiv*. Fjette gård, Stange, 8. september 2006.
- Ørbeck, M. (2006): *Regional utvikling i grenseregionene i "Sverige-Norge-programmet"*. Rica Hell Hotell, Stjørdal, 20. juni 2006.
- Ørbeck, M. & Iwarsson, M. (2006): *Regional utvikling i grenseregionene i "Grenseløst samarbeid"*. Scandic Europa Hotel, Gøteborg, 16.juni 2006.
- Ørbeck, M. & Rydin Å, (2006): *Regional utvikling i grenseregionene i "Indre Skandinavia"*. Scandic Hotell, Hamar, 13. juni 2006.
- Ørbeck, M. & Rydin Å, (2006): *Regional utvikling i grenseregionene - informasjon om analysearbeidet*. Carlstad Conference Centre, Karlstad, 6. april 2006.
- Ørbeck, M., (2006): *Utfordringer og muligheter i Indre Skandinavia. Hva viser utviklingsstudiene?* Nordic benchlearning. Opaker gård, Grue, 16. februar 2006.
- Ørbeck, M., (2006): *Hvordan var status for Treklyngen? Hva viste klyngeanalysen?* Nordic Benchlearning, Opaker gård, Grue, 15.februar 2006.
- Ørbeck, M., (2006): *Regional utvikling – Tilvekstkorridoren*. Morokulien 12. januar 2006.

## 6. Undervisning, sensoroppdrag og annet

- Andersen, T. (2006): *Veiledning og sensur av bacheloroppgaver i økonomi og administrasjon (BØA)*. Høgskolen i Lillehammer/ASV.
- Andersen, T. (2006): *Veiledning ved oppgaveskriving av TaKT- videreutdanningsstudenter, høst 2006*. Høgskolen i Lillehammer /AHS.
- Andersen, T. (2006): *Sensoroppdrag for FoU-prosjekt og prosjektarbeid organisasjon og ledelse, vår 2006*. Høgskolen i Hedmark, ØSIR.
- Andersen, T. (2006): *Utvikling av TaKT- tverrfaglig opplæringsprogram og videreutdanning for kommunalt ansatte som arbeider med barn med funksjonsnedsettelse*. Undervisning to-dagers TaKT-samling: "Gode løsninger – hva er det?" og "Samarbeidsutfordringer på systemnivå" i: Trondheim, Moss, Bodø, Bergen og Skien.

- Bergum, S. (2006): Undervisning i temaområder organisasjonsteori, personalledelse, organisasjon – kompetanse og endring. Påbygningsstudie i personalutvikling og ledelse ved Høgskolen i Lillehammer.
- Bergum, S. (2006): Undervisning i temaområder organisasjonsteori, personalledelse, organisasjon – kompetanse og endring. Studiet i organisasjon, ledelse og endring, Høgskolen i Hedmark/Rena (ØSIR).
- Eide, T.H. (2006): Utvikling av TaKT- tverrfaglig opplæringsprogram og videreutdanning for kommunalt ansatte som arbeider med barn med funksjonsnedsettelse. Undervisning to-dagers TaKT-samling: "Kommunikasjon og tverrfaglig samarbeid" i Trondheim, Moss, Bodø, Bergen, Skien, Tromsø og Tønsberg.
- Eide, T.H (2006): Sensor på Bachelorstudiet i sosialt arbeid. Muntlig og skriftlig. Høgskolen i Lillehammer.
- Johansen, V. (2006): Undervisning i Samfunnsvitenskapelig metode. Høgskolen i Lillehammer.
- Johansen, V. (2006): Sensor for Samfunnsvitenskapelig metode. Høgskolen i Lillehammer.
- Køhn, E. (2006): Sensor i statsvitenskap. Høgskolen i Lillehammer våren 2006.
- Lein, K. (2006): Undervisning i anvendt mikroøkonomi, mikroøkonomi og makroøkonomi. BI Gjøvik.
- Lien, G. (2006): Fagansvarlig og undervisning i kurset Investering og finansiering, Høgskolen i Hedmark, Rena.
- Lien, G. (2006): Opponent ved Oxana A. Kobzar doktordragsforsvar av Ph.D. avhandlingen "Whole-farm risk management in arable farming: portfolio methods for farm-specific business analysis and planning", ved Wageningen universitet, Nederland, den 6. september 2006.
- Lien, G. (2006): Klagesensor ved kurs i Finans (MØA 140) ved Universitetet i Stavanger.
- Lien, G. (2006): Klagesensor ved kurs i Bedriftsøkonomi og entreprenørskap (BIP190) ved Universitetet i Stavanger.
- Overvåg, K.(2006): Fagansvarlig og undervisning på kurset "Hva er reiseliv". Høgskolen i Lillehammer, august - september.
- Overvåg, K. (2006): Sekretær for studieplankomite for utvikling av nytt bachelorstudie i "opplevelsesproduksjon". Høgskolen i Lillehammer, mai - august.
- Skjeggedal, T. (2006): Sensor ved kurs i arealplanlegging. Avdeling for samfunn, næring og natur, Høgskolen i Nord-Trøndelag.
- Vaagland, J. (2006): *Barne- og ungdomskultur*. Forelesning for BA Kulturprosjektledelse, Høgskolen i Lillehammer, 31.oktober 2006.
- Ørbeck, M. (2006): Sensor- og klagekommissjonsoppdrag innenfor samfunnsøkonomiske fag. Høgskolen i Lillehammer.

## 7. Konferanser arrangert av forskere ved ØF

- Ericsson, B. (2006): Fritidshus i innlandet: Bruk og lokaløkonomiske effekter. Brukerseminar 31. mars 2006.
- Skjeggedal, T. (2006): UTforsk seminar, Østlandsforskning, 8.-9. mai 2006, Lillehammer.
- Lein, K., Arnesen, T. og Ørbeck, M. m.fl. (2006): Østlandsforskning næringslivsseminar. Kulturhuset Banken, Lillehammer 24.november 2006.

## 8. Kronikker og bokanmeldelser

- Andersen, T. (2006): Fra kamp mot systemet til formidling av gode løsninger. Kronikk i *Velferd* 06/2006.
- Arnesen, T. og Skjeggedal, T. (2006): Når naturvernet blir tabloid. Innlegg i *Nationen* 9. januar 2006.
- Bråtå, H.O. og Kristoffersen, J. (2006): Bedrifter innen natur- og kulturnæringer; utfordringer for innovasjon og vekst. Kronikk i *Gudbrandsdølen/Dagningen* 5.desember 2006.
- Andersen, T. og Johansen, V. (2006): De unge trives i Gjøvik- hva så? Kronikk i *Oppland Arbeiderblad* 17. oktober 2006.
- Andersen, T. (2006): På jakt etter gode løsninger. Intervju i *Respekt, Magasin om funksjonshemming, rehabilitering og samfunn* 1/2006.
- Bergum, S. (2006): Mål og utfordringer i BIOINN-klyngen, Kronikk i *Hamar Arbeiderblad*, 30. mars 2006.

- Bergum, S. (2006): Kommunes IKT-satsing på Øvre Romerike, Kronikk i *Eidsvoll Ullensaker Blad*, 27. april 2006.
- Bergum, S. (2006): Whatever happened to teleworking, *Canadian Technology News* (itbusiness.ca), 6. September 2006.
- Guldvik, I. og Ros J.v.d. (2006): Vilje, evne og mot til endring? Kronikk i *Gudbrandsdølen Dagningen*, 23. august 2006.
- Guldvik, I. og Ros J.v.d. (2006): Vilje, evne og mot til endring? Kronikk i *Fædrelandsvennen*, 24. august 2006.
- Guldvik, I. og Ros J.v.d. (2006): Vilje, evne og mot til endring? Kronikk i *Hamar arbeiderblad*, 25. august 2006.
- Johansen, V. og Andersen, T. (2006): Tiltak for unge i Gjøvik. Kronikk i *Oppland Arbeiderblad* 23. oktober 2006.
- Ørbeck, M. (2006): Turisme, boligbygging og regional utvikling. Perspektiv i *Hamar Arbeiderblad*. 12. august 2006.
- 9. Andre oppdrag**
- Andersen, T. og Eide, T.H. (2006): Manus til filmen "Jakten på de gode løsningene" til bruk i TaKT-opplæringsprogrammet i regi av Sosial- og Helsedirektoratet.
- Arnesen, T. (2006): Reviewer for *International Journal of Biodiversity Science and Management*.
- Baardsen, S. (2006): Chair of the Domain Committee for Forests, their Products and Services, COST, Brussels.
- Baardsen, S. (2006): Chair of the Scientific Council, Member of the Board and the Bureau, European Centre for Nature Conservation, Tilburg.
- Eide, T.H. (2006): Ansvarlig for gjennomføring av to nettverkssamlinger i "Fagnettverk i etniske minoritetsspørsmål", for ansatte i Lillehammer kommune, 21. september 2006 og 4. desember 2006.
- Eide, T. H. (2006): Arrangere 20-årsjubileum for ODA – nettverk for kvinne- og kjønnsforskere ved HiL, ØF og NINA, 18. – 19. oktober 2006.
- Eide, T.H. (2006): Ansvarlig for gjennomføring av fem seminarrekker á to dager for ansatte i Lørenskog kommune med utgangspunkt i temaene "Kulturforståelse og tverrkulturell kommunikasjon".
- Eide, T.H. (2006): Etablering og veiledning av tverrfaglige nettverk for ansatte som arbeider med etniske minoriteter i Lørenskog kommune.
- Eide, T.H. (2006): Forskningsbistand for samarbeidsutvalget for opplæring og næringsliv i Nord-Gudbrandsdalen (SONG) i forbindelse med gjennomføring av kompetansekartlegging i Nord-Gudbrandsdalen.
- Guldvik, I. (2006): Nestleder i styret for Kvinneuniversitet.
- Kristoffersen, J. (2006): Benchlearningseminar på Opaker Gård. Østlandsforskning, NIBR, KaU. 14. -16. februar 2006.
- Lein, K. (2006): Bistand til Statens Vegvesen region Øst sitt arbeid med Behovsutredning for E 6 Lillehammer-Otta.
- Lien, G. (2006): Reviewer for European Review of Agricultural Economics, Review of Agricultural Economics, Agricultural Systems, Food Economics og New Zealand Journal of Agricultural Research.
- Overvåg, K. (2006): Reviewer for *Scandinavian Journal of Hospitality and Tourism*.
- Power, D. (2006): Editorial Board member. *Geography Compass* (an online journal from Blackwell Publishing).
- Power, D. (2006): Referee work for following international journals and scientific publishers/organisations: The National Geographic Society (USA), The Economic and Social Research Council (UK), Economic Geography, European Planning Studies, European Urban and Regional Studies, Geoforum, Geografiska Annaler B, Global Networks: Journal of Transnational Affairs, Regional Studies, Social and Cultural Geography, Blackwell Publishers, Organizational Studies, Antipode, Journal of Behavioral Organization.
- Størdal, S. (2006): Medlem av "Scientific Panel" ved Small-scale Forestry and Rural Development. The intersection of ecosystems, economics and society IUFRO 3.08 Small-scale Forestry International Symposium Galway, Ireland. June 18-23, 2006
- Størdal, S. (2006): Deltaker og leder av subgroup "Forestry Association" ved COST Action E30 Economic integration of urban consumers' demand and rural forestry production.
- Størdal, S. (2006): Bistand til Innovasjon Norge, Trebasert innovasjonsprogram.
- Størdal, S. (2006): Konsulentarbeid i forbindelse med vurdering av bioenergi prosjekter.
- Størdal, S. (2006): Reviewer for *Forest Policy and Economics*.

- Vaagland, J. Deltaker i prosjektgruppe nedsatt av næringsklyngen KONvekst, som utarbeidet rapporten *Innlandet: Et senter for forskning og utdanning innen kultur- og opplevelsesnæringer. Kunnskapsbygging – som forutsetning for opplevelsesnæringene som vekstnæringer.*
- Vaagland, J. Deltaker i arbeidsgruppe under Næringsrettet høyskoleprogram *Kulturbasert næringsutvikling* ved Høgskolen i Lillehammer.
- Vaagland, J. Deltaker i prosjektgruppe som utarbeidet søknad fra Høgskolen i Lillehammer om å bli Nasjonalt senter for kunst og kultur i opplæringen.
- Vaagland, J. Gruppeleder for workshop om kultur- og opplevelsesnæringene. Norges forskningsråd, 4.april 2006.
- Vaagland, J. - Kommentator på paper presentert ved 4<sup>th</sup> International Conference of Cultural Policy Research, Wien 12.-16.juli 2006.
- Berger, S. & Ørbeck, M. m.fl. (2006). Grenseindeks og Grense-SWOT. Analyser av grenseregionene innenfor EUs Mål 3 Europeisk Territorielt samarbeid 2007-2013. Karlstads Universitet og Østlandsforskning.
- 10. Rapporter/notater som ikke er utgitt av ØF**
- Andersen, T. (2006): *Gode løsninger- Hva er det? Hvor finnes de? Eksempelsamling.* Sosial- og helsedirektoratet.
- Ericsson, B. og Vaagland, J. (2006): *Operaen Aurora på Fredriksten festning: Samfunnsmessige effekter.* <http://kulturbasert.hil.no/>
- Johnstad, T. og Leirvik, B. (2006): *TotAI-gruppen - fra dugnad til forening.* Samarbeidsrapport NIBR/Østlandsforskning 2006.
- Guldvik, I. og Ros J.v.d. (2006): *Selvsagt – kvinner vil ha makt.* Idéhefte. Kommuneforlaget.
- Køhn, E., Skjeggedal, T. og Lysø, R. (2006): *Enhetsfylket i Hedmark – hva er det? Første undervegsrapport fra evaluering av forsøk med enhetsfylke i Hedmark.* Notat 2006:1. Trøndelag Forskning og Utvikling, Steinkjer.
- Lein, K. (2006): *Regionalt Nettverk. 5 konjunkturrapporter.* Norges Bank.
- Lein, K. og Størdal, S. (2006): *Om skattereformen for skogbruket. - Utredningsbistand til Skogeierforbundets skatteutvalg.*
- Lysø, R. og Skjeggedal, T.(2006): *Entusiasme og avventende forventning. Tredje undervegsrapport fra evaluering av forsøk med enhetsfylke i Møre og Romsdal.* Notat 2006:3. Trøndelag Forskning og Utvikling, Steinkjer.
- Power, D og Hauge, A. (2006): "No man's brand - Brands, institutions, fashion and the economy". CIND Research Papers 2006:3. CIND: Uppsala.
- Power, D og Jansson, J. (2006): *The Image of the City - Urban Branding as Constructed Capabilities in Nordic City Regions.* Report commissioned by the Nordic Innovation Centre. Oslo. <http://www.nordicinnovation.net/>.
- Power, D. (2006): *Nordic Design for a Global Market - Policies for developing the design industry in the Nordic Region.* Report commissioned by the Nordic Council of Ministers Department of Cultural Policy. Copenhagen. [http://www.nordicinnovation.net/img/nordic\\_design\\_for\\_a\\_global\\_market.pdf](http://www.nordicinnovation.net/img/nordic_design_for_a_global_market.pdf).
- Power, D. (2006): *Creative Directions - a Nordic framework for supporting the creative industries.* Report commissioned by the Nordic Innovation Centre. Oslo.
- Skjeggedal, T. og Lysø, R. (2006): *Godt forsøk – god modell? Evaluering av forsøk med enhetsfylke i Møre og Romsdal.* Notat 2006:9. Trøndelag Forskning og Utvikling, Steinkjer.
- Skjeggedal, T. og Lysø, R. (2006): *Samarbeidsrådet. Evaluering av forsøk med enhetsfylke i Hedmark.* Notat 2006:11. Trøndelag Forskning og Utvikling, Steinkjer.
- Skjeggedal, T. og Aasetre, J. (2006): *Lokal forvaltning av verneområdene i Forollhogna. Delrapport 3 i evaluering av forvaltningsforsøket.* Notat 2006:13. Trøndelag Forskning og Utvikling, Steinkjer.
- Sundin, A. og Hagen, S.E. (2006): *Gränskommunernas villkor och utveckling i Indre Skandinavien.* Arbeidsrapport 2006:12. Karlstads Universitet, Fakulteter för samhälls- och livsvetenskaper Cerut, Centrum för forskning om regional utveckling.





# Ansatte pr 31. desember 2006

## VITENSKAPELIG ANSATTE I ØSTLANDSFORSKNING

Torhild Andersen, cand.polit. (samfunnsvitenskap)  
Tor Arnesen, siv.ing., mag.art. (filosofi)  
Sjur Baardsen, dr.scient.  
Svein Bergum, siv.øk., HAE, M.PS., Ek.Lic.  
Hans Olav Bråtå, dr.scient.  
Trude Hella Eide, cand.philol. (sosialantropologi)  
Birgitta Ericsson, diplomkandidat  
Ingrid Guldvik, dr.polit. (statsvitenskap)  
Svein Erik Hagen, siv.ing. (økonomi)  
Helene Harris-Christensen, master i samfunnsgeografi  
Atle Hauge, cand.polit. (samfunnsgeografi)  
Vegard Johansen, cand.polit.  
Svante Karlsson, fil.cand. (samfunnsgeografi)  
Jarle Kristoffersen, master i samfunnsplanlegging  
Tonje Lauritzen, cand.polit. (sosiologi)  
Kristian Lein, cand.oecon.  
Birgit Leirvik, cand.polit. (psykologi)  
Gudbrand Lien, dr.oecon  
Vigdis Mathisen Olsvik, mag.art. (sosiologi)  
Kjell Overvåg, cand. polit.  
Dominic Power, dr.phil. (geografi), docent  
Tor Selstad, cand.philol., professor i samfunnsgeografi og planlegging  
Terje Skjeggedal, dr.ing.  
Ståle Størdal, dr.scient.  
Bjørnar Sæther, dr.polit (samfunnsgeografi)  
Jorid Vaagland, cand.polit. (sosialantropologi)

## ADMINISTRASJON

Inger-Lise Hansen, økonomikonsulent  
Ann Iren Linnerud, kontorassistent  
Signe Lise Olsen, rengjøringshjelp  
Morten Ørbeck, cand.oecon., direktør

## PERMISJON

Lene Nyhus, cand.polit. (sosialpedagogikk)

## SLUTTET 2006

Svein Frydenlund, MA.MBA  
Reidun Grefsrud, cand.oecon.  
Espen Køhn, cand.polit.  
Trond Solhaug, post.doc.  
Tone Haraldsen, Fil.dr./Ph.D.  
Kari Vangsgraven Stubberud, cand.agric.



østlandsforskning

Østlandsforskning  
Serviceboks  
Gudbrandsdalsvn. 350  
2626 Lillehammer  
www.ostforsk.no  
Tlf.: 61265700