

ØF-notat nr. 12/2003

**En klyngeanalyse for
Innlandet
Forprosjektnotat**

av

Tom Johnstad & Morten Ørbeck



Østlandsforskning

er et forskningsinstitutt som ble etablert i 1984 med Oppland, Hedmark og Buskerud fylkeskommuner samt Kommunaldepartementet som stiftere, og har i dag 25 ansatte.

Østlandsforskning er lokalisert i høgskolemiljøet på Lillehammer. Instituttet driver anvendt, tverrfaglig og problemorientert forskning og utvikling.

Østlandsforskning er orientert mot en bred og sammensatt gruppe brukere. Den faglige virksomheten er konsentrert om to områder:

Regional- og næringsforskning
Offentlig forvaltning og tjenesteyting

Østlandsforsknings viktigste oppdragsgivere er departement, fylkeskommuner, kommuner, statlige etater, råd og utvalg, Norges forskningsråd, næringslivet og bransjeorganisasjoner.

Østlandsforskning har samarbeidsavtaler med Høgskolen i Lillehammer, Høgskolen i Hedmark og Norsk institutt for naturforskning. Denne kunnskaps-ressursen utnyttes til beste for alle parter

ØF-notat nr. 12/2003

En klyngeanalyse for Innlandet

Forprosjektnotat

av

Tom Johnstad & Morten Ørbeck



Tittel: En klyngeanalyse for Innlandet -Forprosjektnotat

Forfattere: Tom Johnstad, NIBR & Morten Ørbeck, Østlandsforskning

ØF-notat nr.: 12/2003

ISSN nr.: 0808-4653

Prosjektnummer: K108.02

Prosjektnavn: VS2010- Innlandet, Delprosjekt P1 Partnerskap Innlandet

Oppdragsgiver: Morgenlandet AS

Prosjektleder: Tom Johnstad

Referat: Dette notatet rapporterer resultater fra forprosjektet til en overordnet klyngeanalyse for Innlandet. Notatet gir en innledende omtale av teorigrunnlaget bak, og elementene i, en klyngeanalyse basert på Porters diamantmodell. Det gis videre en generell analyse av næringsstrukturer og næringsutvikling i Innlandet og Innlandsregionene samt en første runde enkel empirisk analyse for å identifisere klynger/næringsmiljøer. Avslutningsvis angis elementene i de "klyngeanalysene" som gjennomføres i regi av de enkelte delprosjekter innenfor VS2010-Innlandet og som vil inngå i den overordnede klyngeanalysen for Innlandet som planlegges avsluttet vinteren 2004.

Sammendrag:

Emneord: VS2010, klyngeanalyse, næringsutvikling, Innlandet

Key words:

Dato: November 2003

Antall sider: 39

Pris: Kr 70,-

Utgiver: Østlandsforskning
Serviceboks
2626 Lillehammer

Telefon 61 26 57 00
Telefax 61 25 41 65
e-mail: post@ostforsk.no
<http://www.ostforsk.no>

? Dette eksemplar er fremstilt etter KOPINOR, Stenergate 1 0050 Oslo 1. Ytterligere eksemplarfremstilling uten avtale og strid med åndsverkloven er straffbart og kan medføre erstatningsansvar.

Forord

Høsten 2002 og vinteren 2003 har vi, som ett element innenfor VS2010 Innlandet og med finansiering fra Morgenlandet, gjennomført et *forprosjekt* for en ”klyngeanalyse” for Innlandet. Dette forprosjektet skulle bestå i en første runde enkel empirisk analyse for å identifisere klynger/næringsmiljøer; en kartlegging av tidligere og relevante studier av de utvalgte bransjer, miljøer/klynger og bedrifter; design av hovedprosjekt. Forprosjektarbeidet ble noe utsatt i tid og har fått en noe justert innretning, men anses rapportert med dette notat som har følgende innhold:

- Kapittel 1 gir en innledende omtale av teorigrunnlaget bak, og elementene i, en klyngeanalyse basert på Porters diamantmodell.
- Kapittel 2 gir en generell analyse av næringsstrukturer og næringsutvikling i Innlandet og Innlandsregionene
- Kapittel 3 gir en første runde enkel empirisk analyse for å identifisere klynger/næringsmiljøer
- Kapittel 4 angir elementene i de ”klyngeanalysene” som vil bli gjennomført i regi av de enkelte delprosjekter innenfor VS2010-Innlandet og som vil inngå i den overordnede klyngeanalysen for Innlandet

Dette forprosjektet vil altså bli etterfulgt av et en overordnet ”klyngeanalyse” for Innlandet i form av et hovedprosjekt med målsetting å gi bedre kunnskap om næringslivet i Innlandet, dets dynamikk og konkurranseevne, og å få frem forslag til forbedringer i lærings- og innovasjonssystemet som kan bidra til økt verdiskaping. Dette vil vi gjøre gjennom et prosjekt som består av to deler. Det gjelder for det første en mindre strukturanalyse, og en mer omfattende konkurranseanalyse.

- *Strukturanalysen* vil bygge videre på kapittel 2 og 3 i forprosjektet men vil gå mer avansert til verks for å identifisere næringsklynger. Dette vil videre bli supplert med andre strukturelle data om befolkning, næringsstruktur, arbeidsmarked, utdanning, forskning, innovasjon, m.v. i Innlandet.
- *Konkurranseanalysen* vil gjennom intervjuer av bedrifter innenfor sentrale næringskonsentrasjoner og/eller bedriftsnettverk som er identifisert gjennom strukturanalysen eller på annen måte, fokusere på faktorforhold, etterspørselsforhold, konkurranseforhold og relatert virksomhet (for eksempel forskning og undervisning i regionen), foruten rammebetingelser og annen politikk, jf. forprosjektets kapittel 1 og 4 for nærmere beskrivelse. Dette er sentrale forhold som påvirker bedriftene og klyngenes konkurranseevne.
- *Sammenfatning*: Struktur- og konkurranseanalysene vil bli sammenfattet i en sluttrapport som også vil komme med forslag til forbedringer av rammevilkår, infrastruktur, lærings- og innovasjonssystemet.

Innholdsfortegnelse

1 Om klyngeanalyse	7
1.1 Innledning	7
1.2 Verdikjeder og verdiskapingsystem.....	7
1.3 Klynger og egenskaper	9
1.4 Klyngeutvikling og konkurransevne	10
1.5 Tilnærming, avgrensning og fokus	10
1.6 Referanser	12
2 Næringsutvikling og næringsstrukturer i Innlandet.....	13
2.1 Mål på næringsutvikling	13
2.2 Næringsutviklingen gjennom 1990-tallet.....	13
2.3 Næringsstrukturen i regionene	16
2.4 Kort om inntekter og pendling	17
3 Indikasjoner på næringsklynger i Innlandet	19
3.1 Innledning og metodedrøfting	19
3.2 Overrepresentasjon og dynamikk på Innlandsnivå	20
3.3 Spesialiserte regioner og næringskonsentrasjoner i Innlandsregioner	21
3.4 Konkurrerende regioner og dynamikk.....	21
4 Opplegg for ”klyngeanalysene” i tilknytning til delprosjektene	25
4.1 De næringskonsentrasjoner og bedriftsnettverk vi vil analysere.....	25
4.2 Kort om innholdet i klyngeanalysene	26
4.3 Eksempel: Analysen av Treklyngen i Glåmdal.....	27
Vedlegg 1: Intervju-Guide (utkast)	29
Tabellvedlegg	33

1 Om klyngeanalyse

1.1 Innledning

Allerede ved begynnelsen av det tyvende århundre fremhevet Alfred Marshall (1916) betydningen av agglomerasjonstendenser innen næringslivet. De var ifølge han drevet frem på grunn av eksterne effekter mellom foretak, som tilgangen på spesialisert arbeidskraft, tilgangen på spesialiserte innsatsvarer og tjenester, og utvikling av kompetanse og nye ideer i slike tette miljøer. Dette har videre en selvforsterkende effekt som bidrar til vekst og utvikling i næringslivet og den aktuelle by eller region.

De siste 10-12 årene har det igjen kommet en omfattende litteratur som fokuserer på foretaks, nettverks og økonomiers regionale forankring. En av de mest innflytelsesrike er Michael Porters arbeider og begrep om "clusters" eller klynger. Sentralt her er at foretak har en *hjemmebase* ("home base") innen en nasjon, eller en region, som det organisatoriske fundament for utvikling av globale konkurransefortrinn (Porter 1990, 1998, 2000).

Ifølge Porter er det ikke nasjoner, men foretak som konkurrerer med hverandre på verdensmarkedet. Et foretaks evne til å konkurrere internasjonalt grunnlegges og vedlikeholdes på hjemmebasen. Det er fra denne basen at rivaliserende foretak opererer, og fremgangsrike foretak bruker globale strategier i sin konkurranse og utnytter støttepunkter i ulike deler av verden.

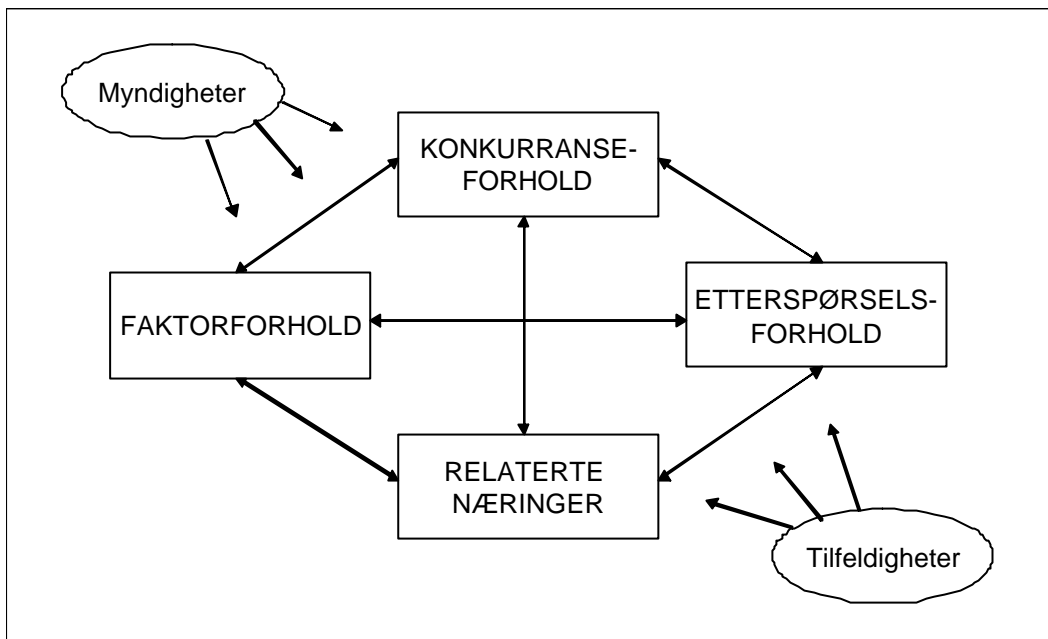
1.2 Verdikjeder og verdiskapingsystem

Studier av verdiskaping, økonomisk utvikling og konkurranseevne har tradisjonelt tatt utgangspunkt i makroøkonomiske forhold, som de relative prisene på de viktigste innsatsfaktorene arbeidskraft, kapital og råvarer. En klynge-analyse derimot er en analyse av næringens konkurranseevne ut fra et perspektiv som er annerledes enn en vanlig bransje- og næringsanalyse på basis av offentlig statistikk. Isteden tar man utgangspunkt i markedet, kunden og sluttproduktet og ulike aktører som inngår i frembringelsen av dette produkt, den såkalte *verdikjeden*.

En slik verdikjedetilnærming gjør at en får med hele den vertikale strukturen i næringen og der fokus er mot miljøer, klynger av bedrifter innen beslektet og relatert virksomhet, gjerne på tvers av tradisjonelle bransjegranser, som sammen danner et *verdiskapingsystem*. På denne måten utvides eksisterende modeller for analyse og forståelse av konkurranseevne, og det nasjonale/regionale og lokale industrimiljøets betydning for bedriftenes konkurranseevne fremheves. Dette er også i tråd med nyere dynamisk vekstteori med fokus på kompetanse, nettverk og eksterne effekters betydning i økonomisk utvikling.

I studiet av konkurranseevne og utviklingspotensialer på bransjenivå ut fra dette perspektiv tar vi utgangspunkt i Porters *dynamiske industridiamant*. Denne modellen består av fire sentrale komponenter. Det gjelder faktorforhold, etterspørselsforhold, konkurranseforhold og relatert virksomhet. I tillegg kommer myndighet og tilfeldighet som faktorer som påvirker de sentrale komponenter. Hjemmebasen rolle må sees i sammenheng med disse forhold.

Konkurranssevnen utvikles dynamisk i samspillet mellom disse komponentene og indikeres med pilene i modellen.



Figur 1.1: *Diamantmodellen (Porter 1990)*

Den første komponenten som er viktig for konkurransevnen er *faktorforshold* eller innsatsfaktorer. Det omfatter naturressurser, infrastruktur, kapital, teknologi, menneskelige ressurser og kunnskap. Det gjelder både med hensyn til pris, kvalitet og generell tilgang, men særlig tilgang på spesialiserte innsatsfaktorer. De nedarvede fysiske ressursene avtar i betydning, mens avanserte og spesifikke faktorer (kunnskap/teknikk) som stadig må oppgraderes vokser i betydning.

Den andre komponenten er *etterspørselsforholdene* på hjemmemarkedet, og gjelder kunderelasjoner. Effektiv tilfredsstillende av kundebehov er utgangspunktet for enhver økonomisk virksomhet. Det er imidlertid ikke bare størrelsen på etterspørselen som er avgjørende her, men også egenskaper ved kunden. De bør være krevende og avanserte brukere som kan skjerpe og utvikle leverandørene. Kulturell likhet og nærhet er her viktigere enn transportkostnader. Hjemmebasen kan her fungere som et "drivhus" for foretak som senere søker seg ut på det internasjonale marked for å vokse.

Konkurransforhold omfatter strategier og institusjonelle forhold. Det gjelder vilkårene foretaket arbeider under og måten det tilpasser seg. Her er eierforhold, egenskaper ved konkurransearenaen, rivalisering, strategier og organisering av virksomheten viktig. Graden av rivalisering og samarbeid, og trusselen fra inntrengere og substitutter, er viktige i denne sammenheng.

Videre er *relatert virksomhet* viktig for konkurransevnen, og knytter an til beslektet og støttende virksomhet. Det gjelder underleverandører, service og kunnskapsmiljø. Disse skaper ressurser som kan deles av mange. En bedrifts egen konkurransevne er i stor grad avhengig av hvor konkurransedyktig bedriftens leverandører er, da innkjøp utgjør en stor del av kostnadene i de fleste bedrifter. Påvirkningen kan også komme fra komplementær industri og

kompetansemiljø. Viktige relaterte industrier er leverandørindustrien, rådgivere og andre servicebedrifter (som FoU og utdanningsinstitusjoner) som betjener næringen

Det fremgår av Porters diamant at konkurranseevnen også påvirkes av *myndighetenes politikk* og tiltak. Det gjelder rammebetingelsene i form av lover, regler, skatter/avgifter og investeringer i industriell infrastruktur, forskning og utdanning. Videre er det også et element av *tilfeldigheter* i systemet. Det gjelder utenforliggende og uventede forhold som kan påvirke næringen, som katastrofer eller teknologiske skift.

1.3 Klynger og egenskaper

Tilsammen er disse fire forhold med på å danne en eventuell *klynge* eller dynamisk industrielt miljø. Det er særlig den relatert virksomheten som bidrar til å skape en klynge, og en slik samling av rivaliserende og støttende virksomheter holdes sammen av organisatoriske og sosiale nettverk. Eksempler her er sveitsisk legemiddelindustri, svensk transportindustri, amerikansk dataindustri, skoindustri i Bologna og møbelindustri på Sunnmøre, m.v.

Porter sammenfatter egenskapene ved en klynge på denne måten: "Clusters are geographic concentrations of interconnected companies, specialized suppliers and service providers, firms in related industries, and associated institutions (e.g. universities, standards agencies, and trade associations) in particular fields that compete but also cooperate" (Porter 2000: 253).

Dette har store konsekvenser for hvordan vi ser på utvikling av konkurransefortrinn og hvordan man driver regional næringspolitikk. "The presence of clusters suggests that *much of competitive advantage lies outside a given company or even outside its industry*, residing instead in the locations of its business units. Competitive success cannot solely depend on managerial and company attributes when many successful firms in a given field are concentrated in just a few locations" (Porter 2000: 254).

I boken "The Competitive Advantage of Nations" fra 1990 er Porter relativt vag på hva som fungerer som hjemmebase for konkurransutsatt industri og bidrar til å skape en klynge. Hovedfokus ble her gjerne rette mot nasjonalstater, da de former viktige rammevilkår, regler og politikk som påvirker klyngen. Det ble imidlertid påpekt at også regioner og byer kunne være hjemmebase.

Porter (1998 og 2000) understreker at en klynge kan variere i lokalisering, form og utbredelse. "Clusters occur in many types of industries, in both larger and smaller fields, and even in some local activities, such as hospitality-related businesses. They are present in large and small economies, in rural and urban areas, and at several geographic levels (e.g. nations, states, metropolitan regions, and cities). Clusters occur in both advanced and developing economies, although clusters in advanced economies tend to be more developed. Indeed, the building of clusters is an important condition for middle and advanced economic development" (Porter 2000: 255).

I litteraturen gjøres det i dag et skille mellom Porters mer funksjonelle *næringsklynger* som har varierende grad av regionalt nedslag og forankring, og *regionale klynger*, som er næringsklynger der deltagerne i stor grad er samlokalisert.

1.4 Klyngeutvikling og konkurransevne

Porter (1990) har gjennom denne tilnærmingen utvidet eksisterende modeller for forståelse av konkurransevne og fremhever det nasjonale/regionale og lokale industrimiljøets betydning. Gjennom krevende kunder, samspill med konkurrerende bedrifter, konkurransedyktige leverandører og tilgang til de fremste kunnskapsmiljøer og servicebedrifter, skapes det et press på bedriftene for å redusere kostnader, øke produktiviteten, forbedre innovasjonsevnen og markedstilpasningen. Det skapes en positiv gjensidig vekselvirkning mellom bedrifter og aktører i et miljø som bidrar til å utvikle både bedriftene og hele miljøet.

Mer spesifikt kan vi fremheve tre sentrale mekanismer som bidrar til selvforsterkende vekst i klynger (Reve og Jakobsen 2001). Det gjelder

- *innovasjonspress* som særlig skyldes nærhet til krevende kunder og sterk rivalisering, og som forplanter seg til bakover i systemet;
- *komplementaritet* som først og fremst knytter seg til synergi mellom ulike typer aktører som utfyller og forsterker hverandre; og
- *kunnskapsspredning* grunnet høy mobilitet og kommunikasjon innad i klyngen.

I næringer med tette koplinger mellom mange spesialiserte bedrifter skapes det en næringsklynge eller –miljø, som øker mulighetene for å utvikle en stadig bedre konkurransevne i næringen. I neste runde bedrer dette muligheten for at regionen/miljøet kan bli en attraktiv hjemmebase for andre konkurransedyktige bedrifter.

Ifølge Porter (2000) påvirker klynger konkurransen og konkurransefortrinnene på tre generelle måter:

- ved å øke den (statiske) *produktivitet* i deltagende bedrifter eller bransjer;
- ved å øke deres kapasitet til *innovasjon* og dermed produktivitetsvekst;
- ved å stimulere *nyetableringer* som fremmer innovasjon og utvider klyngen.

Det å utvikle konkurransefortrinn hviler på evnen til stadig å gjøre mer produktiv bruk av ”inputs”. Dette krever kontinuerlig læring og innovasjon. Bygging av hjemmebasen i en region er grunnlaget for utvikling av globale konkurransefordeler. Dette skaper en tilsynelatende paradoksal situasjon der ”...the enduring competitive advantage in a global economy lie increasingly in local things – knowledge, relationships, motivation – that distant rivals cannot match” (Porter 1998: 78).

I tråd med denne innsikten er det de siste årene rettet mye oppmerksomhet mot betydningen av innovasjonssystemer, interaktiv læring og kunnskapsproduksjon nasjonalt og regionalt.

1.5 Tilnærming, avgrensning og fokus

Det sentrale *formål* med en klyngeanalyse er å få frem kunnskap om sterke og svake sider og dynamikken innen utvalgte sentrale bransjer og regioner. Ved å identifisere sentrale egenskaper ved en bransje og dens utfordringer og muligheter, kan vi komme frem til forslag om hva som må og kan gjøres for å bedre bransjens konkurransevne og industrielle verdiskaping. På basis av bransjeanalysene og annen tilgjengelig kunnskap kan vi videre si noe om hva som kan gjøres for å bedre regionens konkurransevne og verdiskaping.

Når det *gjelder valg av bransjer* (eller bedrifter) for nærmere analyse vil det være styrt ut fra flere hensyn

- å få med bransjer som er tunge mht sysselsetting og verdiskaping etter en nærmere empirisk analyse
- å få med klynger på tvers av tradisjonelle bransjegranser gjennom empirisk analyse og lokal bransjekunnskap, og
- få frem bredden av miljøer

En full klyngeanalyse er en svært ressurs- og tidkrevende analyse. Med svært begrensede ressurser må man gjerne gjøre en begrenset klyngeanalyse. På den annen side kan denne tilnærmingen bli brukt som en metode for datainnsamling og analyse, da begrepsapparatet og den teoretiske og analytiske rammen er nyttig. På denne måten kan det brukes fruktbart i regionale analyser og analyser av bransjer som ikke i streng forstand er klynger.

Det sentrale i en klynge- og næringsanalyse er å få bedre kunnskap om næringslivets struktur, utvikling og konkurransevne, og de *problemer og utfordringer* det står overfor i arbeidet med å øke konkurransevnen og verdiskapingen i regionen. Dette kan formuleres i følgende spørsmål:

- Hvilke deler av regionens næringsliv er fremtredende, er mest vekstkraftig og har potensialer for videre utvikling?
- Hvor ligger flaskehalsen og muligheter for videre utvikling?
- Hva kan gjøres for å forbedre verdiskapingen og konkurransevnen til ulike deler av næringslivet i regionen?

På basis av informasjon og analyse knyttet til disse spørsmål vil bedrifter, organisasjoner og myndigheter regionalt og sentralt få et bedre grunnlag for å fatte beslutninger og gjennomføre tiltak som er nødvendige/ønskelige i arbeidet med å utvikle næringslivet i området.

Den viktige *kilde for informasjon* innen de aktuelle bransjene er inngående *intervjuer* med representanter for utvalgte bedrifter, bransjeorganisasjoner og relatert virksomhet mv. I disse intervjuene tar vi utgangspunkt i diamant-modellen (se vedlagte intervju- guide). På denne måten kan vi få frem kvalitative data fra aktørene i bransjen som viser hvordan ulike bedrifter påvirkes av forhold i diamanten, og selv påvirker disse, og hvordan koplinger og dynamikken er i bransjen.

For å få et helhetsbilde av bransjen, dens sammensetning og interne koplinger vil vi benytte bakgrunnsinformasjon som delvis er samlet i offentlig statistikk, delvis av næringsens egne organisasjoner og delvis i andre analyser av næringen.

1.6 Referanser

Porter, Michael (1990): *The Competitive Advantage of Nations*. New York: The Free Press

Porter, Michael (1998): *On Competition*. Boston: Harvard Business Review

Porter, Michael (2000): "Locations, Clusters, and Company Strategy" i G.L. Clark, M.P. Feldman & M.S. Gartler (eds): *The Oxford handbook of Economic Geography*. Oxford: Oxford University Press.

Reve, Torger og Erik W. Jakobsen (2001): *Et verdiskapende Norge*. Oslo: Universitetsforlaget

2 Næringsutvikling og næringsstrukturer i Innlandet

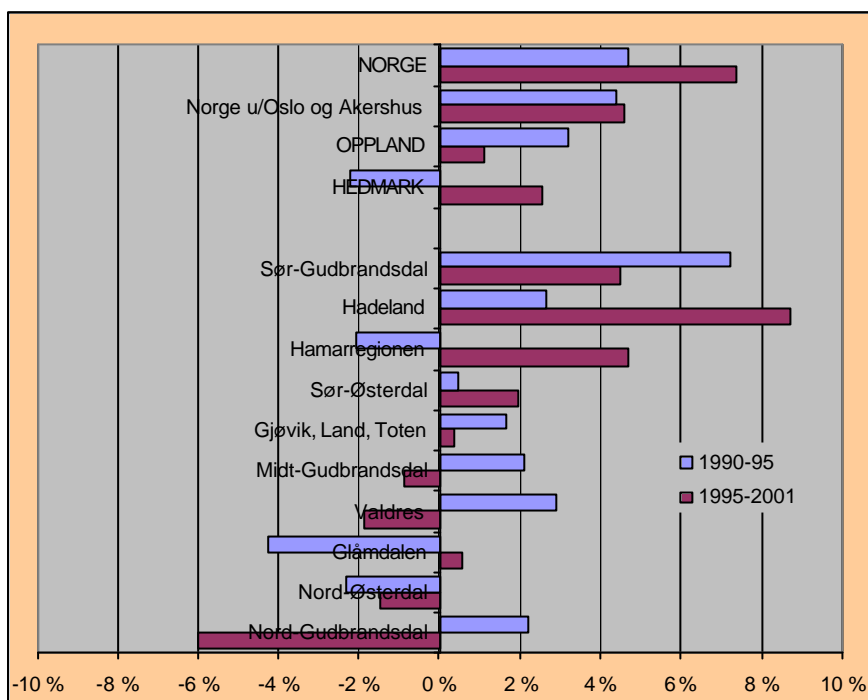
2.1 Mål på næringsutvikling

Det vanligste målet på næringsutvikling og verdiskaping er begrepet bruttoprodukt eller bearbeidingsverdi (produksjons- eller omsetningsverdien i en næring eller region fratrukket løpende utgifter til underleveranser av varer eller tjenester). Skal en beskrive regionale forskjeller og utviklingstrekk i verdiskapingen har imidlertid slike bruttoregionproduktall fra fylkesfordelt nasjonalregnskap betydelige svakheter fordi de har lang produksjonstid (vinteren 2003 er siste data fra 1997) og fordi de ikke beregnes på kommune-/regionnivå.

På denne bakgrunn har vi i det følgende benyttet PANDA-statistikk for sysselsatte etter arbeidssted, dvs. antallet arbeidsplasser, å belyse næringsstruktur og -utvikling. Selv om ulike næringer har ulik arbeidskraftsintensitet, og selv om denne ofte endres over tid, kan bruk av denne indikatoren forsvares med at det er klare koblinger mellom struktur og utvikling i bruttoprodukt og i sysselsetting. Om lag 2/3 av bruttoproduktet innenfor fastlandsnæringene fordeles da også til lønnskostnader. Bruttoinntektstall fra selvangivelsen kunne i tillegg vært benyttet for å belyse verdi-/ inntektskaping, men dette holdes utenfor i denne omgang .

2.2 Næringsutviklingen gjennom 1990-tallet

Innlandet har hatt en svakere næringsutvikling enn landet gjennom 1990-tallet målt ved utviklingen i arbeidsplasser. Mens antall arbeidsplasser økte med 12 prosent på landsbasis fra 1990 til utgangen av 2001, var veksten i Oppland på 4 prosent, mens Hedmark hadde samme antall arbeidsplasser ved utgangen av 2001 som i 1990. Det var spesielt i første del av 1990-tallet at Hedmark tapte terreng ved at konjunkturoppgangen kom 2-3 år seinere enn på landsbasis. Siden midten av 1990-tallet har utviklingen vært noe bedre i Hedmark enn i Oppland. Denne arbeidsplassveksten skjedde i første rekke i Hamarregionen og i noen grad i Sør-Østerdal, mens både Nord-Østerdal og Glåmdalsregionen tapte arbeidsplasser gjennom 1990-tallet. I Hedmark er det bare regionsenterkommunene Hamar, Kongsvinger, Elverum og Tynset samt Ringsaker som har flere arbeidsplasser i 2001 enn i 1990, alle andre kommuner har færre. I Oppland er bildet litt mer nyansert.



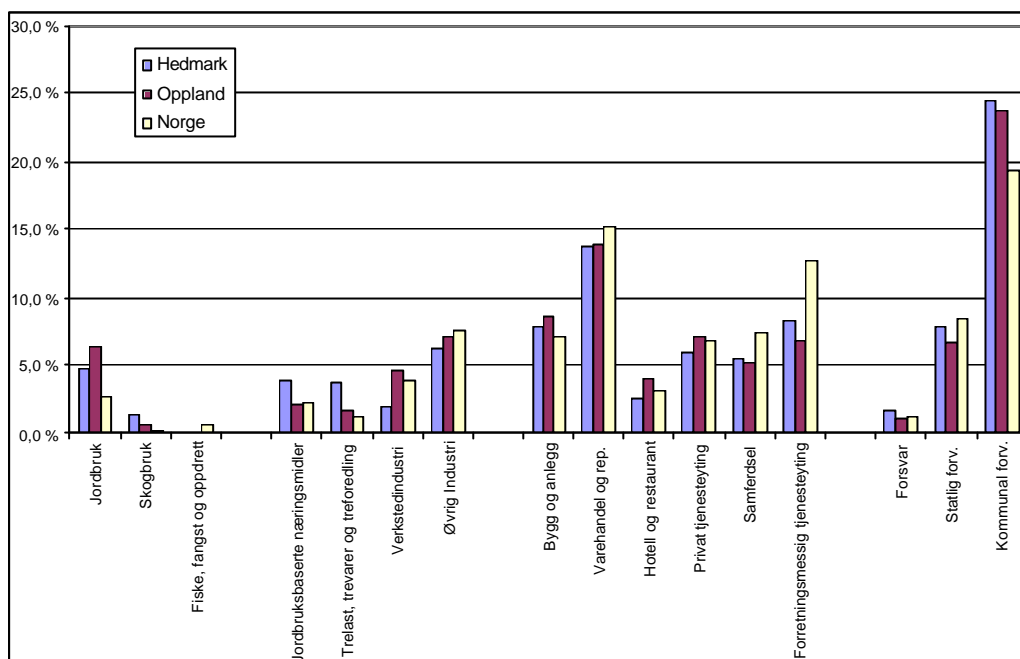
Figur 2.1: Prosentvis utvikling i totale arbeidsplasser i perioden fra 1990 til 1995 og perioden fra 1995 til 4.kvartal 2001. Innlandsregionene er rangert etter fallende prosentvis endring over hele perioden 1990-2001. Kilde: PANDA

Tabell 1.1: Endringer i sysselsetting etter arbeidsstedskommune 1990-2001

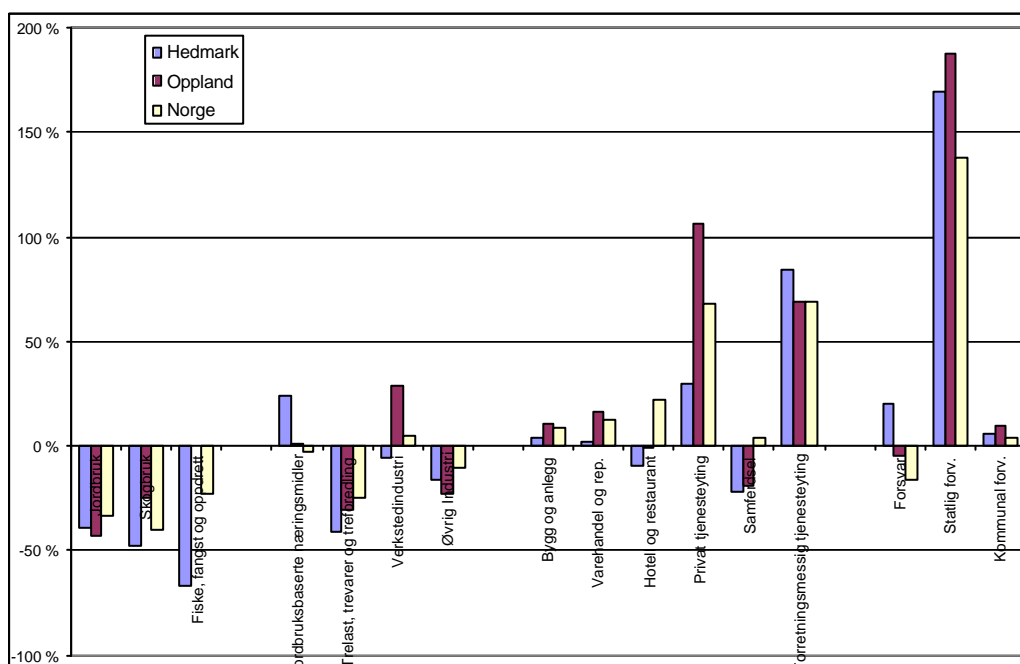
Hedmarkskommuner		Opplandskommuner	
403 Hamar	2 %	511 Dovre	-20 %
412 Ringsaker	7 %	512 Lesja	-11 %
415 Løten	-8 %	513 Skjåk	5 %
417 Stange	-2 %	514 Lom	3 %
402 Kongsvinger	2 %	515 Vågå	-9 %
418 Nord-Odal	-4 %	517 Sel	4 %
419 Sør-Odal	-2 %	516 Nord-Fron	1 %
420 Eidskog	-14 %	519 Sør-Fron	-8 %
423 Grue	-7 %	520 Ringebu	7 %
425 Åsnes	-5 %	501 Lillehammer	14 %
426 Våler	-13 %	521 Øyer	11 %
427 Elverum	10 %	522 Gausdal	1 %
428 Trysil	-4 %	502 Gjøvik	4 %
429 Åmot	-2 %	528 Østre Toten	1 %
430 Stor-Elvdal	-17 %	529 Vestre Toten	6 %
434 Engerdal	-14 %	536 Søndre Land	-6 %
432 Rendalen	-12 %	538 Nordre Land	-9 %
436 Tolga	-6 %	532 Jevnaker	15 %
437 Tynset	6 %	533 Lunner	1 %
438 Alvdal	-18 %	534 Gran	15 %
439 Folldal	-5 %	540 Sør-Aurdal	-4 %
441 Os	-5 %	541 Etnedal	-16 %
		542 Nord-Aurdal	17 %
		543 Vestre Slidre	-10 %
		544 Øystre Slidre	-7 %
		545 Vang	-14 %

Den svake arbeidsplassutviklingen gjennom 1990-tallet skyldes til dels en næringsstruktur med tungt innslag av næringer i generell sysselsettingsmessig tilbakegang, eksempelvis jord- og skogbaserte næringer, og lite av næringer i generell sysselsettingsmessig vekst,

eksempelvis innen forretningsmessig tjenesteyting. Denne strukturulempen faller sammen med at store deler av Innlandet har hatt en svakere utvikling enn landsgjennomsnittet også innenfor de fleste enkeltnæringer, både blant de i sysselsettingsmessig tilbakegang og i vekst.



Figur 2.2: Næringsstruktur i Hedmark og Oppland sammenliknet med landsbasis. Ulike næringers andeler av totale arbeidsplasser 4. kvartal 2001. Kilde: PANDA

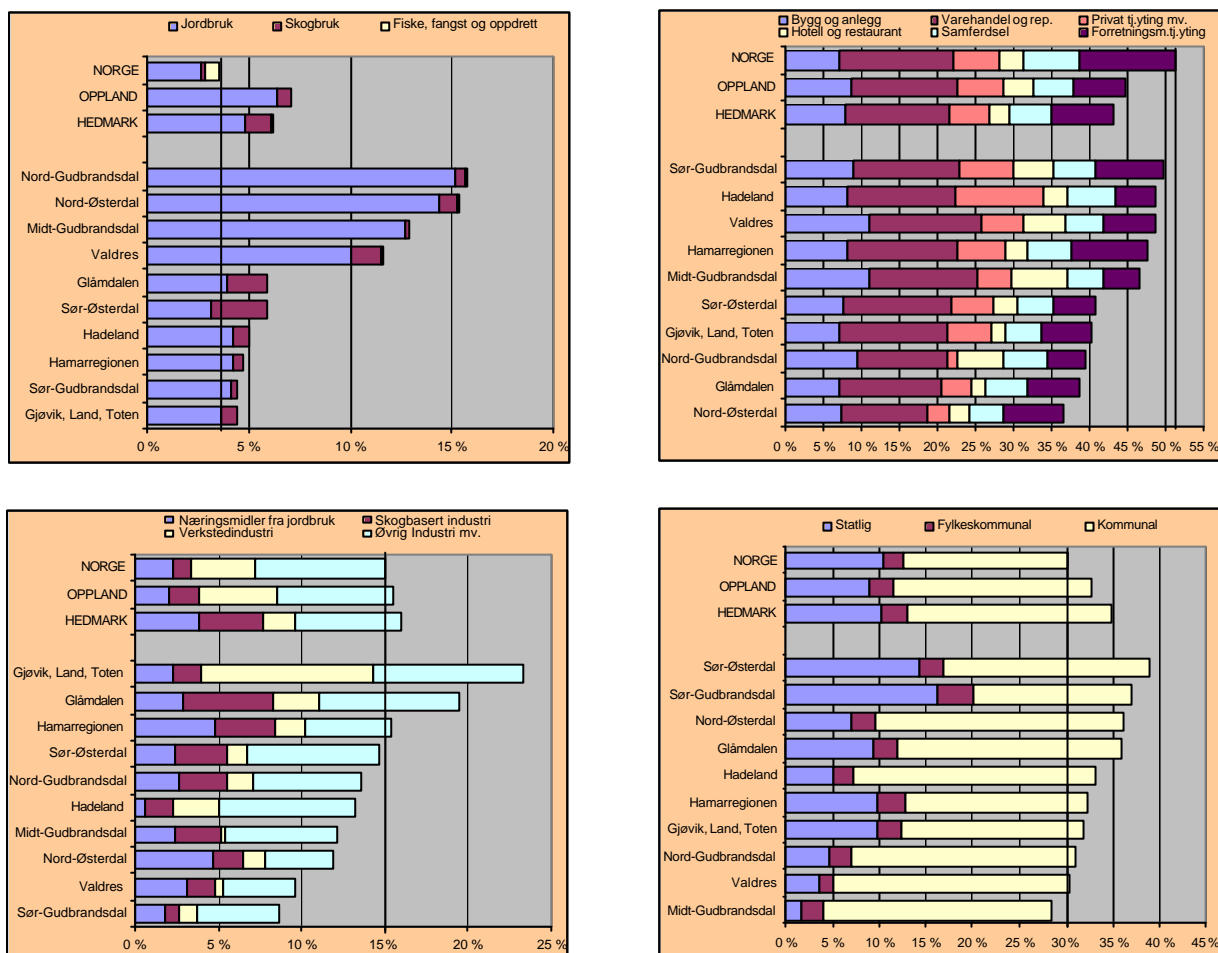


Figur 2.3: Næringsutvikling i Hedmark og Oppland sammenliknet med landsbasis. Ulike næringers prosentvise endring i arbeidsplasser 1990-2001¹⁾. Kilde: PANDA

¹⁾ Sykehusansatte er i tallene for 4. kvartal 2001 medregnet under statlig forvaltning, men under kommunal forvaltning i 1990. Dette forklarer bildet av en sterkere vekst i statlig sysselsetting enn i kommunal.

2.3 Næringsstrukturen i regionene

Figurene 2.4-2.7 viser næringsstrukturen i ulike Innlandsregioner i 2001 sammenliknet med landet. Næringsstruktur er her angitt ved ulike næringers andel av arbeidsplassene i 4.kvartal 2001 med PANDA som kilde. Vi har delt inn arbeidsplassene i 16 underkategorier innenfor de fire hovedkategoriene: primærnæringer, industri, privat tjenestesektor og offentlig sektor. Det vises til vedleggstabeller med de eksakte tallverdier og en mer detaljert næringsinndeling



Figur 2.4-2.7: Næringsstrukturen i Innlandregionene sammenliknet med landsgjennomsnitt. 4 kvartal 2001. Kilde: Innlandsindeksen/PANDA

Primærnæringer:

Alle regioner i Hedmark og Oppland har en større andel jord- og skogbruksarbeidsplasser enn landsgjennomsnittet. Fire av regionene Nord-Østerdalen, Nord-Gudbrandsdalen, Midt-Gudbrandsdalen og Valdres er særlig sårbare overfor endringer i landbrukspolitikken. Dette er husdyr-regioner med lang avstand til Oslo-markedet, og uten naturgitte fortrinn for produksjon av kjøtt og melk. Det er også de nordligste regionene som er særlig utsatt for avsetningsproblemer på lavkvalitetstømmer.

Industri:

Industrien spiller omtrent samme betydning for sysselsettingen i Hedmark og Oppland som på landsbasis, men er overrepresentert i 3 av regionene: GLT-regionen med et tyngdepunkt i

miljøet på Raufoss, Glåmdalsregionen med tyngdepunkt i den tremekaniske industrien og Hamarregionen/Ringsaker med bl.a. Hed-Opp og Moelven. Selv om det er regionale eksempler på utvikling av småskalaproduksjon basert på lokale tradisjoner er Innlandets næringsmiddel- og treindustri i stor grad preget av masseproduksjon av bulkvarer med kontinuerlig rasjonaliseringspress. Det er i liten grad etablert ny virksomhet til erstatning for de som naturlig blir borte gjennom stadig effektivisering innen de tradisjonelle produksjonslinjene. Treindustrien har da også hatt en svakere sysselsettingsutvikling i Innlandet enn på landsbasis gjennom 1990-tallet, mens Innlandets næringsmiddel- og verkstedsindustri har ”matchet” landsgjennomsnittet.

Privat tjenestesektor:

I alle regionene i Innlandet representerer den private tjenestesektor en mindre del av arbeidsplassene enn på landsbasis. Viktigst er den i Sør-Gudbrandsdal hvor Lillehammers byfunksjoner kombineres med en betydelig reiselivsnæring, i ”bo- og pendlingsregionen” Hadeland og i ”reiselivsregionen” Valdres. Bygg og anleggsektoren er vel så viktig i Innlandet som på landsbasis og er spesielt overrepresentert i reiselivsregionene i Gudbrandsalen og Valdres. Alle Innlandsregioner er svakt underrepresentert innen varehandel og samferdsel og til dels betydelig underrepresentert innen forretningsmessig tjenesteyting. Annen privat tjenesteyting er betydelig overrepresentert i bo- og pendlingsregionen Hadeland. Også i Hamarregionen og Sør-Gudbrandsdal er denne næringene viktigere enn på landsbasis.

Offentlig tjenestesektor:

I forhold til landsgjennomsnittet er offentlig virksomhet overrepresentert i alle Innlandets regioner unntatt Midt-Gudbrandsdal. Statlig sektor er overrepresentert kun i Sør-Gudbrandsdal og Sør-Østerdal. Kommunesektoren er derimot overrepresentert i alle regioner unntatt Sør-Gudbrandsdal, mens det bare er i Valdres at de fylkeskommunale arbeidsplasser står for en mindre andel av arbeidsplassene enn på landsbasis. Mest utsatt for store omlegginger i kommunenes finansieringssystem er de nordligste regionene, mens fylkessentrene er mest utsatt for store omorganiseringen av det regionale forvaltningsnivået, både i fylkeskommunene og ”den regionale stat”.

2.4 Kort om inntekter og pendling

Foregående avsnitt viste at mange regioner i Innlandet har hatt en svak arbeidsplassutvikling gjennom 1990-tallet noe som både skyldes en strukturulempe og en gjennomgående svakere utvikling enn landsgjennomsnittet også innenfor de fleste enkelt næringer. Et unntak fra dette bildet er innen offentlige og private personrettede tjenester, hvor Innlandet er mer på linje med landet for øvrig både mht. andeler og vekst. Disse næringenes omfang og utvikling er i hovedsak knyttet til bosetting og langt på veg løsrevet fra det øvrige lokale næringsliv. Det er bosettingen og befolkningens inntekter som skaper den lokale kjøpekraft som er grunnlaget for den private tjenestesektoren, uavhengig av hvor inntektene stammer fra. Og det er bosetting og befolkningsstrukturen som legger grunnlaget for offentlig sektors sysselsetting og tjenestetilbud slik staten hittil har organisert sin egen virksomhet og utjevnet kommunenes inntekter. Tross en svak næringsutvikling har nemlig befolkningsutviklingen gjennom 1990-tallet i viktige deler av Innlandet vært sikret gjennom netto tilflytting, samtidig som gjennomsnittsinntekta har utviklet seg på linje med landsgjennomsnittet. Dette må ses i sammenheng med en betydelig og økende utpendling.

Ved utgangen av 2001 hadde Innlandsfylkene en netto utpendling (differanse mellom sysselsatte innbyggere og arbeidsplasser) på 16.200, fordelt med 8.200 i Hedmark og 8.000 i Oppland. Bare siden 1995 har netto utpendlingen fra Innlandsfylkene økt med 4.000 personer, mens lokale arbeidsplasser i samme periode økte med under 3.000.

De klart viktigste pendlingsstrømmene går mot Oslo og Akershus. Brutto pendlingstall viser at totalt 16.453 Hedmarkinger og Opplendinger hadde arbeidssted i Oslo eller Akershus i 2001, mens pendlingen motsatt veg kun var på 1878.

Tabell 2.2: Bruttopendling til Oslo og Akershus

	Pendlere til Oslo/Akershus			% av sysselsatte innbygg		
	1990	1997	2001	1990	1997	2001
Glåmdalsregionen	3 163	3 543	4 163	15,4%	16,9%	19,1%
Hamarregionen	1 806	2 339	3 115	5,6%	6,9%	8,8%
Sør-Østerdal	834	934	1 033	6,7%	7,1%	7,6%
Nord-Østerdal	249	354	427	2,8%	3,8%	4,5%
S-Gudbrandsdal	700	861	1 013	5,2%	5,8%	6,5%
Gjøvik-Land Toten	1 404	1 441	1 771	5,4%	5,2%	6,3%
N-Gudbrandsdal	410	426	417	6,1%	5,8%	5,6%
M-Gudbrandsdal	483	481	472	9,9%	8,9%	8,9%
Hadeland	3 376	3 205	3 605	32,9%	28,7%	30,5%
Valdres	386	402	437	6,0%	5,7%	6,1%

Kilde: ØF på grunnlag av SSB

Bedret infrastruktur og økt fleksibilitet i arbeidslivet bidrar til gradvise utvidelser av de funksjonelle bo- og arbeidsmarkedsregionene og dermed til økt pendling. Lettere tilgang til arbeidsplasser utenfor bostedskommunen/-regionen kan kompensere for svak utvikling i lokalt næringsliv og sikre arbeid for både eksisterende innbyggere og tilflyttere. Flyttingen av hovedflyplassen sammen med den gradvise utvidelsen av akseptabel pendlingsavstand til det øvrige arbeidsmarkedet i og rundt Oslo gjør at en stadig økende del av det Innlandet har muligheter til en positiv befolkningsutvikling, mer eller mindre uavhengig av lokal jobbskaping. På den annen side skaper en slik bosetting og tilflytting i seg selv grunnlag for lokale arbeidsplasser og verdiskaping bl.a. innen privat og offentlig personrettet tjenestesektor.

3 Indikasjoner på næringsklynger i Innlandet

3.1 Innledning og metode­drøfting

Hovedtyngden av arbeidsplassene i Innlandet finner vi, i likhet med ellers i landet, innen næringer som kommunal og statlig tjenesteyting, varehandel, bygg og anlegg og annen privat personrettet og/eller forretningsmessig tjenesteyting. Samlet står tjenestesektoren medregnet bygg og anlegg for 78 prosent av arbeidsplassene i Innlandet mot 82 prosent på landsbasis. Mange av tjenestenæringene skal ”serve” lokalbefolkningen og lokalt næringsliv og er relativt jevnt fordelt over landet.

For å få en foreløpig indikasjon på hvor en kan ha næringsklynger i Innlandet ble det i forprosjektet til opprettelsen av hovedprosjekt for Innlandet, basert på en svært enkel metode¹, identifisert følgende tilfeller av *regional spesialisering*, som i noen grad gjenspeiles i foreslåtte delprosjekter:

- Hamarregionen innenfor *næringsmiddelindustri*
- Glåmdalen innenfor *trelast- og trevareindustri*
- Nord-Østerdal, Nord- og Midt-Gudbrandsdal og Valdres innenfor *primærjordbruk*
- Alle 3 Gudbrandsdalsregioner samt Valdres innenfor hotell og restaurant eller *reiseliv*
- Gjøvik, Land, Toten innenfor *verkstedindustri*, som er kjernen i lettmetallmiljøet på Toten
- Hadeland innenfor ”*annen privat tjenesteyting*”, som er typisk for en utpendlingsregion

Det kan reises en rekke innendinger mot slike beregninger:

For det første bygger analysene på arbeidsplassdata, mens mange vil hevde at vi skulle brukt verdiskapingsdata (omsetningsverdi fratrukket utgifter til innkjøpte varer og tjenester eller tilnærmet det samme: summen av lønnskostnader og driftsresultat). Varierende grad av kapitalintensitet og for så vidt lønnsomhet og lønnskostnader kan bidra til varierende arbeidskraftsproduktivitet over tid, mellom næringer og mellom regioner i samme næring. Dette innebærer at fokus kun på arbeidsplasser i visse tilfeller kan gi et annet bilde enn om vi hadde studert verdiskapingsdata. Når vi likevel bruker arbeidsplassdata skyldes det:

- Det er strengt tatt eneste variabel hvor det er tilgjengelig konsistente tidsserier med næringsfordelte data på kommunenivå.
- Det er klare koblinger mellom struktur og utvikling i verdiskaping og sysselsetting. Om lag 2/3 av bruttoproduktet innenfor fastlandsnæringene fordeles da også til lønnskostnader.
- Eventuelle næringsmessige forskjeller i arbeidskraftsproduktivitet vil, forutsatt at de er relativt like mellom regioner, utliknes når vi studerer lokaliseringskoeffisienter.
- Eventuelle regionale forskjeller i arbeidskraftsproduktivitet innenfor samme næring kan gi forskjellige resultat avhengig om vi hadde sett på verdiskaping eller sysselsetting. (Tenkt eksempel: Region A med mange små ”manuelle” bygdesager med totalt 200 årsverk og region B med et kapitalintensivt og automatisert sagbruk med 100 årsverk og kanskje dobbelt så høy verdiskaping som bygdesagene i region A). Spørsmålet her er likevel om

¹ Vi har her rett og slett tatt utgangspunkt i regionfordelte PANDA-tall for arbeidsplasser i 4.kvartal 2000 fordelt etter 30 næringer og så identifisert næringer i enkeltregioner hvor a) næringen står for minst 5 prosent av regionenes arbeidsplasser og b) næringen er minst 70 prosent ”viktigere” i regionen enn på landsbasis (LQ>1,7).

ikke arbeidsplassanalysene er vel så relevante i en regional kontekst siden arbeidsplassene ofte er ”mer lokale” enn kapitalutgifter og kapitalavkastningen.

For det andre kan det hevdes at foretatte beregninger ikke sier noe om klynger. Dette er det lett å være enig i siden metoden kun identifiserer eksempler på regional spesialisering i Innlandet og/eller agglomerasjoner eller næringskonsentrasjoner. En klynge er noe mer og vil normalt omfatte bedrifter fra ulike næringer og bør kunne oppvise en form for dynamikk (det går bedre for bedrifter innenfor klyngen enn utenfor). En rimelig hypotese er imidlertid at eventuelle velfungerende klynger i Innlandet på et eller annet vis vil inkludere bedrifter i våre identifiserte spesialiserte regioner eller næringskonsentrasjoner og således vil fremkomme gjennom etterfølgende intervjubaserte klyngeanalyser.

I det følgende vil vi derfor:

- først se nærmere på resultatene når vi benytter samme metode som sist på et tallgrunnlaget oppdatert til 4. kvartal 2001 og som har en noe mer finfordelt næringsinndeling med 50 sektorer, jf. vedlagte tabellsett.
- sette de identifiserte tilfeller av regional spesialisering og/eller næringskonsentrasjoner inn i en nasjonal sammenheng for å se hvilke andre regioner i Norge ”man konkurrerer mot” og for å studere dynamikken innenfor de aktuelle næringer i Innlandets regioner sammenliknet med andre.

I hovedprosjektet vil disse analysene dras videre bl.a. ved at vi vil kople sammen næringer til verdikjeder/produksjonssystemer ved hjelp av kryssløpstatistikk og undersøke om vi i de identifiserte tilfeller av regional spesialisering også finner overrepresentasjon av viktige underleverandør- og videreforedlingsnæringer.

3.2 Overrepresentasjon og dynamikk på Innlandsnivå

Ser vi på Innlandet under ett er det en klar overrepresentasjon (her definert ved at næringene har en lokaliseringskoeffisient på over 1,7 dvs. har 70 prosent høyere andel av arbeidsplassene her enn på landsbasis) innen følgende næringer:

	LQ	Andel
Skogbruk	4,7	1,0%
Transportmidler ellers	4,2	1,6%
Annen industriproduksjon	3,8	0,8%
Tremekanisk	3,6	2,7%
Glass og glassvarer	2,9	0,3%
Lær, skinnvarer og skotøy	2,4	0,1%
Jordbruk	2,1	5,6%
Næringsmidler landbruk	1,8	2,9%

Flere av disse næringene er imidlertid beskjedne i omfang og det er bare jordbruket som står for mer enn 5 prosent av Innlandets totale arbeidsplasser. Halverer vi ”omfangskravet” til 2,5 prosent kommer også Næringsmidler-landbruk og Tremekanisk industri med. Mht. utvikling har jordbrukssysselsettingen i Innlandet falt med 41 prosent siden 1990 mot 33 prosent på landsbasis. Bare de siste 5 åra var tilbakegangen 25 prosent mot 21 prosent på landsbasis. Tremekanisk industris sysselsetting har falt med 34 prosent i Innlandet siden 1990 mot 23

prosent på landsbasis og med 14 prosent siste 5 år mot 6 på landsbasis. Innlandets landbruksbaserte næringsmiddelindustri har imidlertid hatt en sysselsettingsvekst på 13 prosent siden 1990 mot en tilbakegang på 6 prosent på landsbasis. Denne veksten skjedde i første halvdel av 1990-tallet. Siste 5 år er næringens sysselsetting uendret i Innlandet mot en tilbakegang på 4 prosent på landsbasis.

3.3 Spesialiserte regioner og næringskonsentrasjoner i Innlandsregioner

Jordbruket er betydelig overrepresentert i alle Innlandsregioner og er fortsatt en viktig sysselsetter, spesielt i Nord-Gudbrandsdal (15%), Nord-Østerdal (14%), Midt-Gudbrandsdal (13%) og Valdres (10%). Vi ser i det følgende bort ifra jordbruket i letingen etter regionale næringsklynger/spesialiseringer. Benytter vi samme krav til overrepresentasjon ($LQ > 1,7$) og næringenes andel av totalsysselsettingen (5%) som sist finner vi da følgende regionale spesialiseringer:

- Hamarregionen innenfor *landbruksbasert næringsmiddelindustri* (Andel=5% og $LQ=2,9$). Også ”ganske tunge” innen trelast- og trevareindustri (Andel=4% og $LQ=4,8$)
- Nord-Østerdal innenfor *landbruksbasert næringsmiddelindustri* (Andel=5% og $LQ=2,8$)
- Glåmdalen innenfor *trelast- og trevareindustri* (Andel=5% og $LQ=7,1$). Også ”ganske tunge” på landbruksbasert næringsmiddelindustri (Andel=3% og $LQ=1,6$)
- Gjøvik, Land, Toten innenfor *Transportmidler ellers*, hvor vi finner store deler av lettmetallmiljøet på Toten (Andel 7% og $LQ=17,0$). Regionen er også ”ganske tung” på *Maskiner* og *Annen industri*, (hvor vi finner flere av de andre bedriftene på Raufoss??)
- Alle 3 Gudbrandsdalsregioner samt Valdres innenfor hotell og restaurant eller *reiseliv* (Andeler=5-7% og $LQ=1,7-2,3$)
- Hadeland innenfor *Privat tjenesteyting*, som er typisk for en utpendlingsregion (Andel=12% og $LQ=1,8$).
- Sør-Østerdal har ingen næringer med høyere sysselsettingsandeler enn 5 prosent og større overrepresentasjon enn 70 prosent. Nærmest ligger skogbruket, trelast- og trevareindustrien næringsmiddelindustrien og forsvaret.

3.4 Konkurrerende regioner og dynamikk

Velfungerende næringsklynger kjennetegnes ved en dynamikk som tilsier at bedriftene innenfor klyngen har en bedre utvikling enn de utenfor. Hvordan har så utviklingen vært i de ”klyngene” vi har identifisert over, og hvordan ser det ut i andre regioner i Norge som ”man konkurrerer mot”.

Landbruksbasert næringsmiddelindustri i Hamarregionen har vokst langt kraftigere enn på landsbasis siden 1990 (34 prosent mot en tilbakegang på 6 prosent). Dette stammer imidlertid fra første del av 1990-tallet med samlingen av Hed-Opp på Rudshøgda. De siste 5 åra har næringsmiddelindustrien i Hamarregionen falt med 10 prosent mot 4 på landsbasis.

Landbruksbasert næringsmiddelindustri i Nord-Østerdal har derimot hatt sysselsettingsvekst i begge halvdelene av 1990-tallet (i likhet med Sør-Østerdal og ikke minst Valdres). Utover Hamarregionen og Nord-Østerdal er det kun Fredrikstad/Sarpsborgregionen av norske økonomiske regioner hvor næringsmiddelindustrien overstiger LQ på 1,7 og sysselsettingsandel på over 5%. Også her har det vært vekst gjennom 1990-tallet, om enn

moderat. Tønsberg/Horten har nesten samme spesialisering i næringsmiddelindustri og her var det sterkere vekst gjennom begge halvdelene av 90-tallet. Ellers preges næringsmiddelindustrien av mange arbeidsplasser i storbyene og både Oslo-, Trondheim-, Bergen- og Stavangerregionen har flere arbeidsplasser enn Hamarregionen. De to førstnevnte hadde tap av arbeidsplasser gjennom 1990-tallet, mens de to siste hadde en viss vekst.

Tabell 3.1: Viktige regioner innenfor landbruksbasert næringsmiddelindustri

RANGERT ETTER								
Relativ betydning	Antall syss.	ØKONOMISKE REGIONER	Antall ansatte	Regionen i % av næringen	Næringen i % av regionen	Lokalis.- koeffisient	Endring 1990-1996	Endring 1996-2001
Tall for hele landet:			34 502	100 %	2 %	1,0	-3 %	-4 %
Ti på topp etter hvor næringen er relativt viktigst:								
1	2	0193 Fredrikstad/Sarpsborg	2 766	8 %	5 %	3,1	1 %	7 %
2	6	0492 Hamar	1 700	5 %	5 %	2,9	51 %	-12 %
3	32	0494 Tynset	299	1 %	5 %	2,8	24 %	8 %
4	12	1194 Jæren	631	2 %	4 %	2,4	9 %	13 %
5	19	1495 Nordfjord	484	1 %	4 %	2,3	21 %	-5 %
6	45	1694 Oppdal	149	0 %	4 %	2,3	-16 %	84 %
7	15	0194 Askim/Mysen	559	2 %	4 %	2,2	-13 %	19 %
8	7	0791 Tønsberg/Horten	1 644	5 %	4 %	2,1	31 %	24 %
9	35	0596 Valdres	226	1 %	3 %	1,7	35 %	24 %
10	34	1191 Egersund	246	1 %	3 %	1,7	9 %	4 %
Ti på topp etter antall sysselsatte:								
58	1	0391 Oslo	3 529	10 %	1 %	0,6	-23 %	-5 %
1	2	0193 Fredrikstad/Sarpsborg	2 766	8 %	5 %	3,1	1 %	7 %
43	3	1291 Bergen	2 664	8 %	2 %	1,0	-13 %	1 %
17	4	1691 Trondheim	2 436	7 %	2 %	1,5	-8 %	-1 %
34	5	1192 Stavanger/Sandnes	2 049	6 %	2 %	1,1	10 %	5 %
2	6	0492 Hamar	1 700	5 %	5 %	2,9	51 %	-12 %
8	7	0791 Tønsberg/Horten	1 644	5 %	4 %	2,1	31 %	24 %
19	8	1593 Ålesund	939	3 %	2 %	1,5	27 %	18 %
27	9	1193 Haugesund	863	3 %	2 %	1,3	35 %	1 %
40	10	1091 Kristiansand	740	2 %	2 %	1,0	-11 %	9 %
Andre Innlandsregioner:								
14	17	0491 Kongsvinger	521	2 %	3 %	1,6	-22 %	16 %
18	37	0594 Nord-Gudbrandsdalen	204	1 %	2 %	1,5	-9 %	-2 %
20	28	0493 Elverum	335	1 %	2 %	1,5	3 %	32 %
21	48	0593 Midt-Gudbrandsdalen	131	0 %	2 %	1,4	58 %	-7 %
25	13	0592 Gjøvik	630	2 %	2 %	1,3	-3 %	-2 %
36	31	0591 Lillehammer	302	1 %	2 %	1,1	-30 %	17 %
69	66	0595 Hadeland	54	0 %	1 %	0,4	-43 %	-11 %

Tabell 3.2: Viktige regioner innenfor trelast- og trevareindustri

RANGERT ETTER								
Relativ betydning	Antall syss.	ØKONOMISKE REGIONER	Antall ansatte	Regionen i % av næringen	Næringen i % av regionen	Lokalis.- koeffisient	Endring 1990-1996	Endring 1996-2001
Tall for hele landet:			15 752	100 %	1 %	1,0	-18 %	-6 %
Ti på topp etter hvor næringen er relativt viktigst:								
1	3	1191 Egersund	702	4 %	8 %	10,4	15 %	9 %
2	9	1093 Lyngdal/Farsund	445	3 %	7 %	8,7	69 %	-11 %
3	2	0491 Kongsvinger	1 056	7 %	5 %	7,1	-25 %	-18 %
4	25	0792 Holmestrand	205	1 %	5 %	5,9	-8 %	36 %
5	34	1597 Sumadal	157	1 %	4 %	5,3	-21 %	2 %
6	45	0994 Setesdal	113	1 %	4 %	5,1	20 %	-5 %
7	39	1696 Røros	138	1 %	4 %	5,1	-4 %	30 %
8	35	0993 Lillesand	156	1 %	4 %	4,9	-26 %	1 %
9	1	0492 Hamar	1 265	8 %	4 %	4,8	-28 %	-19 %
10	18	1092 Mandal	252	2 %	3 %	4,3	-15 %	13 %
Ti på topp etter antall sysselsatte:								
9	1	0492 Hamar	1 265	8 %	4 %	4,8	-28 %	-19 %
3	2	0491 Kongsvinger	1 056	7 %	5 %	7,1	-25 %	-18 %
1	3	1191 Egersund	702	4 %	8 %	10,4	15 %	9 %
28	4	1091 Kristiansand	657	4 %	1 %	1,9	48 %	16 %
46	5	1691 Trondheim	635	4 %	1 %	0,9	2 %	-4 %
61	6	1291 Bergen	607	4 %	0 %	0,5	-2 %	17 %
24	7	0793 Sandefjord/Larvik	546	3 %	2 %	2,1	-27 %	-12 %
25	8	0592 Gjøvik	461	3 %	2 %	2,1	2 %	1 %
2	9	1093 Lyngdal/Farsund	445	3 %	7 %	8,7	69 %	-11 %
15	10	0493 Elverum	385	2 %	3 %	3,7	-25 %	-2 %
Andre Innlandsregioner:								
12	20	0594 Nord-Gudbrandsdalen	242	2 %	3 %	3,9	-19 %	11 %
13	33	0593 Midt-Gudbrandsdalen	158	1 %	3 %	3,8	-42 %	-15 %
18	43	0494 Tynset	119	1 %	2 %	2,5	0 %	5 %
21	40	0596 Valdres	134	1 %	2 %	2,2	-11 %	-23 %
22	36	0595 Hadeland	147	1 %	2 %	2,2	2 %	-43 %
39	37	0591 Lillehammer	145	1 %	1 %	1,1	-35 %	-7 %

Trelast og trevareindustrien i Glåmdal har hatt en svakere utvikling, dvs. sterkere tilbakegang enn på landsbasis både regnet i forhold til perioden siden 1990 (-39% mot -23%) og siden 1996 (-18% mot -6%). Derimot har treindustrien i både Nord-Østerdal og Gjøvikregionen hatt sysselsettingsvekst både i forhold til 1990 og 1996. Utover Glåmdal hadde treindustrien i både Egersund-, Lyngdal/Farsund-, og Holmestrandregionen LQ over 1,7 og sysselsettingsandel på over 5%. I alle disse regionene hadde treindustrien, i motsetning til i Glåmdal, arbeidsplassvekst gjennom 1990-tallet. Målt etter antall arbeidsplasser er det bare Hamarregionen som ligger foran Glåmdal av økonomiske regioner. Her hadde treindustrien samme sysselsettingsmessige tilbakegang som i Glåmdal.

”Transportmidler ellers” i Gjøvikregionen har hatt en sterk vekst (344 prosent siden 1990 og 113 prosent siden 1996), mens det har vært tilbakegang på landsbasis. Samtidig har det vært en noe sterkere reduksjon i andre industrinæringer i regionen enn på landsbasis. Dette kan tyde på at flere bedrifter har hatt produksjonsomlegginger og/eller omkodinger i perioden. Det er ingen andre økonomiske regioner i Norge som har like mange arbeidsplasser i denne næringen som Gjøvikregionen. Både i Kongsberg-, Lyngdal/Farsund- og Høyangerregionen har imidlertid næringen LQ på over 1,7 og sysselsettingsandel på over 5%.

Tabell 3.3: Viktige regioner innenfor produksjon av ”Transportmidler ellers”

RANGERT ETTER								
Relativ betydning	Antall svss.	ØKONOMISKE REGIONER	Antall ansatte	Regionen i % av næringen	Næringen i % av regionen	Lokalis.- koeffisient	Endring 1990-1996	Endring 1996-2001
Tall for hele landet:			8 100	100 %	0 %	1,0	16 %	-19 %
Ti på topp etter hvor næringen er relativt viktigst:								
1	6	1492 Høyanger	350	4 %	8 %	21,6	-	-17 %
2	4	1093 Lyngdal/Farsund	522	6 %	8 %	19,8	-	3380 %
3	1	0592 Gjøvik	1 883	23 %	7 %	17,0	109 %	113 %
4	3	0692 Kongsberg	873	11 %	6 %	15,4	-1 %	2 %
5	13	0792 Holmestrand	140	2 %	3 %	7,9	33 %	-19 %
6	12	0694 Hallingdal	150	2 %	2 %	4,2	2042 %	-42 %
7	10	1495 Nordfjord	186	2 %	1 %	3,8	51 %	12 %
8	26	0794 Sande/Sveivik	43	1 %	1 %	3,0	88 %	-9 %
9	2	1192 Stavanger/Sandnes	1 284	16 %	1 %	3,0	-26 %	57 %
10	7	1591 Molde	314	4 %	1 %	3,0	22 %	-11 %
Ti på topp etter antall sysselsatte:								
3	1	0592 Gjøvik	1 883	23 %	7 %	17,0	109 %	113 %
9	2	1192 Stavanger/Sandnes	1 284	16 %	1 %	3,0	-26 %	57 %
4	3	0692 Kongsberg	873	11 %	6 %	15,4	-1 %	2 %
2	4	1093 Lyngdal/Farsund	522	6 %	8 %	19,8	-	3380 %
13	5	0293 Lillestrøm	372	5 %	1 %	1,6	-13 %	-3 %
1	6	1492 Høyanger	350	4 %	8 %	21,6	-	-17 %
10	7	1591 Molde	314	4 %	1 %	3,0	22 %	-11 %
20	8	0691 Drammen	232	3 %	0 %	1,0	-18 %	-33 %
12	9	0492 Hamar	231	3 %	1 %	1,7	57 %	-27 %
7	10	1495 Nordfjord	186	2 %	1 %	3,8	51 %	12 %
Andre Innlandsregioner:								
11	11	0491 Kongsvinger	183	2 %	1 %	2,4	3883 %	-23 %
12	9	0492 Hamar	231	3 %	1 %	1,7	57 %	-27 %
14	19	0493 Elverum	78	1 %	1 %	1,4	-22 %	32 %
16	18	0591 Lillehammer	83	1 %	0 %	1,3	1167 %	9 %
45	48	0594 Nord-Gudbrandsdalen	3	0 %	0 %	0,1	0 %	-40 %
56	56	0494 Tynset	0	0 %	0 %	0,0	-	-
57	57	0593 Midt-Gudbrandsdalen	0	0 %	0 %	0,0	-	-
58	58	0596 Valdres	0	0 %	0 %	0,0	-	-
1	6	1492 Høyanger	350	4 %	8 %	21,6	-	-17 %

Hotell og restaurant har på landsbasis hatt en sysselsettingsvekst på 20 prosent siden 1990. Av Innlandsregionene var det kun Lillehammerregionen (27%) og Midt-Gudbrandsdal (1%) som hadde vekst i denne perioden. Dette skyldes kapasitetsoppbyggingen rundt Olympiske leker. Ser vi isolert på siste 5-årsperioden hadde også disse regionene tilbakegang. I denne perioden kan imidlertid Hamar-regionen og Sør-Østerdal fremvise sysselsettingsvekst. Foruten de 4 Innlandsregionene Midt-Gudbrandsdal, Nord-Gudbrandsdal, Lillehammerregionen og Valdres er det kun 7 regioner i Norge hvor hotell og restaurant har en LQ på over 1,7 og

sysselsettingsandel på over 5% (Ullensaker/Eidsvoll, Hallingdal, Setesdal, Voss, Oppdal, Røros og Stjørdalshalsen). Disse regionene har svært variable utvikling gjennom 1990-tallet

Tabell 3.4: Viktige regioner innenfor hotell og restaurant

RANGERT ETTER								
Relativ betydning	Antall syss.	ØKONOMISKE REGIONER	Antall ansatte	Regionen i % av næringen	Næringen i % av regionen	Lokalis.- koeffisient	Endring 1990-1996	Endring 1996-2001
Tall for hele landet:			64 117	100 %	3 %	1,0	25 %	-3 %
Ti på topp etter hvor næringen er relativt viktigst:								
1	18	0694 Hallingdal	925	1 %	10 %	3,3	12 %	-29 %
2	5	0294 Ullensaker/Eidsvoll	1 999	3 %	7 %	2,4	14 %	218 %
3	37	0593 Midt-Gudbrandsdalen	397	1 %	7 %	2,3	3 %	-2 %
4	57	1696 Røros	226	0 %	6 %	2,1	8 %	-13 %
5	27	0594 Nord-Gudbrandsdalen	509	1 %	6 %	2,0	3 %	-6 %
6	34	1295 Voss	405	1 %	6 %	2,0	-20 %	5 %
7	68	0994 Setesdal	169	0 %	6 %	1,9	41 %	-24 %
8	29	1793 Stjørdalshalsen	480	1 %	6 %	1,8	-3 %	14 %
9	59	1694 Oppdal	211	0 %	5 %	1,8	-5 %	0 %
10	19	0591 Lillehammer	912	1 %	5 %	1,7	37 %	-7 %
Ti på topp etter antall sysselsatte:								
29	1	0391 Oslo	12 149	19 %	3 %	1,1	46 %	-6 %
32	2	1291 Bergen	5 202	8 %	3 %	1,0	30 %	-2 %
19	3	1192 Stavanger/Sandnes	4 150	6 %	4 %	1,2	53 %	0 %
26	4	1691 Trondheim	3 384	5 %	3 %	1,1	22 %	15 %
2	5	0294 Ullensaker/Eidsvoll	1 999	3 %	7 %	2,4	14 %	218 %
55	6	0292 Bærum/Asker	1 830	3 %	2 %	0,8	94 %	-26 %
22	7	1091 Kristiansand	1 635	3 %	4 %	1,2	34 %	13 %
15	8	1992 Tromsø	1 581	2 %	4 %	1,4	31 %	-4 %
50	9	0193 Fredrikstad/Sarpsborg	1 377	2 %	3 %	0,8	13 %	12 %
65	10	0293 Lillestrøm	1 359	2 %	2 %	0,7	45 %	10 %
Andre Innlandsregioner:								
11	32	0596 Valdres	420	1 %	5 %	1,7	20 %	-20 %
27	30	0493 Elverum	473	1 %	3 %	1,1	-17 %	5 %
34	52	0595 Hadeland	274	0 %	3 %	1,0	4 %	-18 %
43	17	0492 Hamar	962	2 %	3 %	0,9	-7 %	2 %
54	69	0494 Tynset	158	0 %	2 %	0,8	-17 %	-13 %
79	25	0592 Gjøvik	533	1 %	2 %	0,6	-8 %	-10 %
84	46	0491 Kongsvinger	321	1 %	2 %	0,5	5 %	-13 %

Privat tjenesteyting i Hadeland har vokst langt sterkere enn på landsbasis siden 1990 (255% mot 68%). Dette gjelder også i siste 5 –årsperiode isolert (27% mot 11%).

I tillegg kan det pekes på møbelindustrien som står for over 2 prosent av totalsysselsettingen i Midt-Gudbrandsdal, Nord-Gudbrandsdal og Hadeland og dermed har LQer på 3,4 til 4,6. Næringens sysselsettingsutvikling i disse regionene har imidlertid vært noe svakere enn på landsbasis siste 5 åra.

4 Opplegg for ”klyngeanalysene” i tilknytning til delprosjektene

4.1 De næringskonsentrasjoner og bedriftsnettverk vi vil analysere

Delvis med bakgrunn i næringskonsentrasjoner identifisert foran og delvis med bakgrunn i pågående nettverkssatsinger har vi innenfor VS2010 igangsatt prosjekter inn imot 5 utvalgte næringsmiljøer:

Lettmetallklynga på Raufoss-Toten

I Raufoss-Toten-regionen finnes ett av Europas ledende miljøer innen bearbeiding av aluminium. Stedet ble lenge dominert av hjørnesteinsbedriften Raufoss Ammunisjonsfabrikk (RA). Miljøet er i dag mangfoldig og preges av økende fragmentering med over 30 bedrifter innen RA's gamle industriområde (Raufoss industripark). ”Motoren” i lettmetall-miljøet er Hydro-Raufoss-bedriftene som produserer deler for europeisk og global bilindustri. Det er også etablert et nettverk av rundt 40 lettmetall-bedrifter delvis innen og delvis utenfor industriparken (Total-gruppen).

Treklynga i Glåmdalen

Delprosjektet har et innledende hovedfokus mot Glåmdalsregionen og det bedriftsinitierte nettverks- og utviklingsarbeidet i regi av Tretorget AS i Kirkenær, Grue. Glåmdalen utgjør et spesielt tyngdepunkt i Innlandets (og landets) skogbruk og treindustri og står alene for 13 prosent (1 mill. kbm) av landets tømmeravvirkning og 7 prosent (1.100 arbeidsplasser) av landets tremekaniske industri. På sagbrukssiden er de største enhetene Moelven Våler, Løvenskiold-Vækerøs sagbruk i Grue, Emil-Fjeld-konsernets sagbruk i Kongsvinger og Sør-Odal og sagbruket til Eidskog-Stangeskovene. I tillegg har vi på Braskereidfoss i Våler landets desidert største sponplatefabrikk (Forestia), mens vi på trevaresiden for øvrig har de største enhetene ved Nordan i Åsnes og H-profil i Grue.

Innovasjon i regional matsektor

Hedmark og Oppland har en stor matsektor, relaterte næringer og bosetting. Vårt delprosjekt er lagt opp slik at vi starter med noen interessante case i Valdres (rundt Valdres Rakfisk BA), i Ottadalen (rundt Arne Brimi og Senter for Matkultur i Lom) og i Hamarregionen (rundt utviklingen av regionale nisjeprodukter i og rundt GILDE Hed-Opp, som er landets største integrerte slakteri- og kjøttanlegg, og Innlandets største næringsmiddelbedrift med 680 årsverk).

Reiselivsnettverk i Valdres

I Valdres arbeides det med å få en fungerende overbygning over de lokale destinasjonsselskapene og en har på denne bakgrunn etablert selskapet Reistemål Valdres og Jotunheimen, et aksjeselskap eiet av de fem destinasjonsselskapene i Valdres. Selskapet fungerer i dag som et nettverksselskap. Tanken er at fellesoppgavene skal ivaretas i regi av dette selskapet på sikt.

IKT/Media-sektoren – NIS-nettverket

IKT/Media-sektoren i Innlandet er mindre enn i landet for øvrig, men har en vekst og fremtidige vekstpotensiale som gjør den interessant. VS2010 vil innledningsvis fokusere arbeidet mot NIS-nettverket (Næringsklynge for InformasjonsSikkerhet (NIS)) som er et nettverk for aktører som arbeider med informasjonssikkerhet og har forankring til Gjøvik Kunnskapspark. Nettverket omfatter over 40 aktører i Innlandet som har stor fokus på informasjonssikkerhet, både innen næringsliv, offentlige aktører, samt store

nasjonale/internasjonale aktører hvor sikkerhet er virksomhetskritisk, eller utgjør selve forretningsideen. Det pågår for tiden også flere andre nettverks- og utviklingsprosesser innen IKT/Media i Innlandet, herunder ”Utvikling av en innholdsindustri” som er et prosjektinitiativ fra Norsk Tipping og Interactive Institute og Film3 AS som er et selskap som skal legge til rette for at norske eller utenlandske filmmiljøer kan produsere filmer i Innlandet.

Av disse 5 næringsmiljøene hvor vi er inne fra VS2010-siden har Arena-programmet per i dag igangsatt 3 piloter i ulike stadier innrettet mot:

- Lettmetallklynga på Toten
- Treklynga i Glåmdal
- NIS-nettverket (Næringsklynge for InformasjonsSikkerhet)

Det er etablerte koplinger og samarbeid mellom disse pilotene og VS2010-delprosjektene innrettet mot de samme næringsmiljø/nettverk.

4.2 Kort om innholdet i klyngeanalysene

Innenfor alle disse delprosjektene vil det bli gjennomført en form for klyngeanalyse med målsetting å avdekke muligheter, utfordringer, bedriftenes behov og egnede tiltak med sikte på å utvikle det aktuelle næringsmiljøet. Analysene vil ha fokus på kunnskapsbehov knyttet til strategivalg og tiltaksutforming på nettverksnivå. Klyngeanalysene innenfor de enkelte delprosjekter skal dermed både være til nytte i VS2010-arbeidet opp i mot næringsmiljøet og bedriftene og i tillegg inngå i den overordnede ”klyngeanalysen” av Innlandet, bl.a. sammen med mer kvantitative analyser av den type som er indikert i foregående kapitler.

Omfanget av de regionale klyngeanalyser vil måtte tilpasses hvilke andre ressurser som kan nyttes i arbeidet (jf. SND/Arena-finansiering av Treklyngen), tilgjengelig materiale fra tidligere undersøkelser (jf. IKT-media-kartleggingen for SND), generell region- og bransjeinnsikt og innretningen på arbeidet i delprosjektet for øvrig.

Gjennom intervjuer med de fleste bedriftene i det konkrete regionale næringsmiljø/”klyngen” bør vi imidlertid i varierende grad kartlegge, beskrive og analysere bedriftene og deres

- produkter,
- eierskapsforhold,
- konkurranse- og samarbeidsrelasjoner,
- kunde- og underleverandørrelasjoner,
- kontakt mot kompetansemiljøer,
- mobilitet i arbeidskraft
- vurdering av betydningen av og utviklingen i ulike markedsmessige og myndighetsfastsatte rammebetingelser,
- behov, ønsker og vurderinger i forhold til nettverksprosesser/fellestiltak/bedriftsinterne prosesser mv..

Videre må analysen tilpasses den overbyggende klyngeanalysen for Innlandet, samt utvides med noe beskrivelse og analyse av treindustri, verkstedsindustri, reiseliv mv. i øvrige deler av Innlandet enn hhv. Glåmdal, Toten, Valdres.

Det vises til kapittel 1 foran for nærmere presentasjon av teorigrunnlaget for klyngeanalysene og til vedlagte intervjuguide for å illustrere innhold/tema i en "fullskala" klyngeanalyse.

Videre er det i neste avsnitt redegjort for det opplegg som er designet for analysen av treindustrien i Glåmdal og som vil bli tilpasset de andre "klyngeanalysene".

4.3 Eksempel: Analysen av Treklyngen i Glåmdal

Mål

Målsetningen med klyngeanalysen er å avdekke muligheter, utfordringer, bedriftenes behov og egnede tiltak med sikte på å utvikle næringsmiljøet og styrke utviklingen i skog- og trenæringen i Glåmdalskommunene. Analysen har fokus på kunnskapsbehov knyttet til strategivalg og tiltaksutforming både for det videre arbeid innenfor Trepiloten, innenfor VS-2010 og i regi av TreTorget. En slik form for strategisk analyse vil dermed være et supplement og viktig bakteppe for arbeidet i disse sammenhenger. Analysen blir gjennomført i samarbeid mellom Østlandsforskning og BIs Senter for verdiskaping, men i tett samarbeid mot Trepilotens prosjektledelse, TreTorget og andre aktører innenfor VS-2010. Analysen har seks hovedelementer med hovedvekt på C og E:

A. Kartlegging og analyse av skog- og trenæringens utvikling og betydning i regionen

A1: Status og utviklingstrekk i skogbrukets avvirkning, tømmerpriser mv.

A2: Status og utviklingstrekk i skog- og trenæringens sysselsetting og regionale betydning som jobbskaper relativt til andre næringer

A3: Status og utvikling i økonomiske variable for bedriftene basert på regnskapsdata

B. Spørreundersøkelse blant bedriftsledere

Spørreundersøkelse vil blant annet kartlegge konkurranse, samarbeid, koblinger, kunnskap, FoU og innovasjon samt viktighet, tilgang og kvalitet av ulike innsatsfaktorer (arbeidskraft, kapital infrastruktur etc).

C. Nærmere beskrivelse av næringsmiljøet

På bakgrunn av spørreundersøkelsen (dekker over 50 bedrifter) og dybdeintervjuer av de 10 viktigste bedriftene foruten 10 representanter for deres eiere, kunder, underleverandører samarbeidspartnere skal vi kartlegge, beskrive og analysere bedriftene og deres produkter, eierskapsforhold, konkurranse- og samarbeidsrelasjoner, kunde- og underleverandørrelasjoner og kontakt mot kompetansemiljøer regionalt, nasjonalt og internasjonalt. Videre vil vi fokusere på forhold som mobilitet i arbeidskraft, møteplasser og arenaer for kunnskapsutveksling mellom bedrifter og deres ansatte, og på betydningen av, og utviklingen i, ulike markedsmessige og myndighetsfastsatte rammebetingelser.

D. Internasjonale og nasjonale utfordringer for skog- og trenæringen

Basert på internasjonale og nasjonale analyser vil vi her oppsummere noen viktige utviklingstrekk, trender og utfordringer for skog- og trenæringen. Videre vil vi drøfte hvordan disse vil innvirke på bedriftene i Glåmdalen. Analyse vil også inkludere diskusjon om hva som styrer bedriftslokalisering innen skog- og trenæringen, og hvilke faktorer som er viktige for å tiltrekke bedriftslokaliseringer og investeringer.

E. Utfordringer og "tiltaksbehov" sett fra bedriftene

På bakgrunn av spørreundersøkelsen og dybdeintervjuene vil vi kartlegge, beskrive og analysere bedriftenes utfordringer og deres behov og interesse for ulike former for bedriftsinterne og nettverksbaserte utviklingsprosesser, for ekstern bistand og i forhold til det offentlige virkemiddelapparatet.

F. Drøfting av strategier og tiltak

På bakgrunn av A-E vil vi avslutningsvis drøfte hvordan aktiviteten innenfor TreTorget, VS-2010 og Trepiloten kan innrettes og samordnes for i størst mulig grad å kunne møte sentrale utfordringer og behov og derigjennom bidra til en bedre utvikling av skog- og trenæringen i Glåmdalen. Vi vil diskutere konkrete tiltak bedrifter, organisasjoner og myndigheter kan rette inn mot næringen for å styrke kvaliteten på næringsomgivelsene.

Vedlegg 1: Intervju-Guide (utkast)

(Dette er de sentrale spørsmål og opplysninger som bør inngå i en *full* klyngeanalyse.)

- Informant
- Bedrift
- Sted/adresse
- Tidspunkt

1. Bedriften generelt

- Hva er **hovedprodukter/-tjenester**
- **Historie** (oppstart, utvikling, vekst, m.v.)
- **Organisasjon**, ledelse, eierforhold/styring
- **Lokalisering** (administrasjon, produksjon)
- **Omsetning** og antall **ansatte**/årsverk (og utvikling de siste årene)

2. Faktorforhold

- Viktige **innsatsfaktorer** for bedriften
- Hvilke faktorer er **kritiske** (generelle/spesialiserte)
- Hva betyr de **kostnadsmessig** (andel av kostnadene i en verdikjedeanalyse)
- Vurdering av **faktortilgang og kvalitet**
 - Råvarer
 - Arbeidskraft (ulike nivå)
 - Kapital (egenkapital/lånekapital)
 - Teknologi/FoU (nasjonalt/internasjonalt)
 - Infrastruktur/logistikk (vei/bane/båt/fly/tele)
- **Endringer** av kritiske faktorer over tid

3. Etterspørselsforhold

- **Markeder** for bedriftens produkter/tjenester
 - Viktige markeder (lokalt/nasjonalt/internasjonalt – andel til eksport)
 - Størrelsen på marked og andel av det
 - Uteinvesteringer (salgskontor/produksjonsanlegg)
 - Markedsutvikling (nedgang/stagnasjon/vekst) og tilpasning
- Spesielle **krav på ulike markeder** (kompetanse/teknologi/pålitelighet/pris/miljø/m.v.)
- Hvem er de **viktigste kunder** og hva kjennetegner disse (små/store/krevende)
- **Nærhet** til kundene
 - Faste avtaler om leveranser
 - Samarbeid om teknologi, serviceutvikling, kvalitetssikring
- **Endring** av etterspørselsforholdene (forhandlingsstyrke, m.v.)
 - De senere årene
 - Forventet utvikling

4. Konkurransforhold

- **Konkurrenter** (struktur/egenskaper)
 - Hvem på ulike markeder
 - Størrelsesforhold
 - Deres fortrinn/svakheter
- Kjennetegn ved **konkurransforholdene**
 - Samarbeid/rivalisering mellom konkurrenter
 - Potensielt nye intregere/substitutter
- **Utvikling** av konkurransforhold (se siste årene/forventet utvikling)
- Plassering i **verdikjeden** (tegn)
- Bedriftens **kompetanse og særfortrinn** (strategiske kjerne)
 - Ledelse/teknologi (spesialkompetanse)/produktutvikling/markedsføring (nisjer)/mv
 - Sammenlignet med viktigste konkurrenter (knytt til verdikjeder)
 - Hvordan har den utviklet seg/oppstått
- **Mål og strategi** (planer)

5. Relaterte næringer

- Hvem er de **viktigste leverandører** (internt/eksternt)
 - Lokalisering
 - Størrelse
 - Hvilke krav stilles til dem
 - Teknologi-/kompetanseoverføring
 - Relasjoner/samarbeid
 - Endringer over tid
- Leverandører av **spesialiserte tjenester** og kompetanse
 - Utdanningssystem/rådgivning/FoU
 - Divisjoner i eget konsern
 - Relasjoner og samarbeid
- **Relaterte bransjer** (kunnskapsflyt)
- **Oppkjøp/utskillelser** (når, hvorfor og effekt)
- Videre **spesialisering** og/eller **integring** i bransjen

6. Rammebetingelser/myndigheter

- Betydning av **nasjonale** rammebetingelser
 - Offentlige lover, reguleringer og politikk
 - Eventuell beskyttelse mot utenlandsk konkurranse og effekt på bransjen
 - Offentlig støtte til råvarer/FoU/drift og salg/eksport
 - Krav til helse/miljø/sikkerhet
 - Betydning av (forventet) endring i nasjonal politikk
- Betydning av **internasjonale** rammebetingelser
 - EU/EØS
 - WTO/GATS
 - Andre
- Betydning av **kommunale** (fylkeskommunale) rammebetingelser
 - Tilrettelegging (arealer/infrastruktur)
 - Skatt og avgifter

- Service og kultur
- Næringspolitikken generelt

7. Tilfeldigheter

- **Konjunkturer**
- **Sikkerhet** (ulykker/katastrofer)
- **Miljø**
- **Ny teknologi**

8. Forventet fremtidige utfordringer og utvikling

- **Bedriftens** fremtid
 - Viktigste utfordringer
 - Hvor er bedriften i år 2010 (produksjon/ansatte/lokalisering)
- **Bransjens** fremtid
 - Viktigste utfordringer
 - Hvor er bransjen i år 2010
- **Regionens** fremtid (region/fylket/Innlandet)
 - Viktige utfordringer
 - Hvor er regionen i år 2010

Tabellvedlegg

Tabellvedlegg 1: Antall arbeidsplasser etter region og næring i 4. kvartal 2001 (PANDA)

	Glåmdal	Hamarreg.	S-Østerdal	N-Østerdal	Lilleh.reg.	Gjøvikreg.	M-Gudbr.	N-Gudbr.	Hadeland	Valdres	Innlandet	Norge
1 Jordbruk	766	1 478	434	919	688	1 043	697	1 255	374	804	8 458	55 552
2 Skogbruk	401	179	379	63	68	196	16	45	67	114	1 528	4 501
3 Fiske og fangst	0	0	1	0	0	0	0	1	0	5	7	9 198
4 Fiskeoppdrett	0	0	2	1	0	7	0	0	3	1	14	4 350
5-7 Berøvsdrift	87	46	13	7	27	22	4	10	11	34	261	3 715
8 Oljeboring og utvinning	0	1	0	0	0	7	0	0	0	0	8	16 876
9 Fiskeforedling	45	0	2	0	0	29	0	17	0	21	114	11 991
10 Næringsmidler landbruk	521	1 700	335	299	302	630	131	204	54	226	4 402	34 502
11 Drikkevarer og tobakk	0	107	18	0	0	0	0	0	0	2	127	5 650
12 Tekstilvarer	12	34	9	2	119	169	1	8	14	4	372	4 768
13 Klær	14	34	5	3	2	42	15	10	2	27	154	1 918
14 Lær, skinnvarer og skotøy	0	9	3	0	0	5	0	1	69	0	87	493
15 Trelast	1 056	1 265	385	119	145	461	158	242	147	134	4 112	15 752
16 Treforedling	4	1	59	0	0	6	0	0	0	0	70	8 976
17 Grafisk produksjon	232	284	192	14	166	346	18	107	55	77	1 491	29 160
18 Kjemiske råvarer	0	0	1	0	0	0	0	0	0	0	1	9 795
19 Kjemisk-tekniske produkter	109	0	177	7	1	0	0	0	0	0	294	5 954
20-21 Raffinering av jordolje mv.	1	0	0	0	0	0	0	0	0	0	1	1 051
22 Gummi og plastprodukter	218	119	2	49	5	147	25	0	6	2	573	6 067
23 Keramisk produksjon	1	5	2	1	0	1	0	1	0	0	11	899
24 Glass og glassvarer	63	1	71	0	22	40	0	7	202	0	406	1 901
25 Mineralisk produksjon ellers	16	111	33	4	17	51	48	121	4	17	422	6 695
26 Jern og stål	15	0	0	0	0	26	0	8	3	0	52	4 179
27 Ikke jernholdige metaller	125	218	265	0	0	198	0	0	0	0	806	9 569
28 Metallvarer	277	277	67	24	117	360	85	9	50	2	1 268	20 019
29 Fartøy og oljeplattform	0	0	6	0	0	0	0	32	5	0	43	26 841
30 Maskiner	168	195	53	34	80	922	5	86	230	25	1 798	23 294
31 Elektriske apparater	188	129	7	48	6	61	0	6	2	15	462	15 488
32 Transportmidler ellers	183	231	78	0	83	1 883	0	3	12	0	2 473	8 100
33 Teknisk/vitenskapelig utstyr	20	88	13	0	25	51	1	1	1	1	201	6 735
34 Møbler	41	203	50	17	18	337	89	150	195	32	1 132	9 916
35 Annen industriproduksjon	264	73	8	72	120	583	0	3	26	20	1 169	4 236
36 Kraft og vann	158	243	177	60	212	234	87	102	90	123	1 486	16 522
37 Bygg og anlegg	1 389	2 903	1 077	476	1 525	1 987	606	799	743	882	12 387	147 462
38 Handel og rep. av motorkjøretøy mv.	270	449	171	93	155	344	90	119	115	117	1 923	21 446
39 Varehandel	2 365	4 607	1 783	632	2 215	3 729	698	845	1 126	1 054	19 054	292 846
40 Hotell og restaurant	321	962	473	158	912	533	397	509	274	420	4 959	64 117
41 Utenriks sjøfart (med kjent arbeidsste	0	0	5	0	1	0	0	0	0	0	6	4 366
42 Utenriks sjøfart (uten kjent arbeidsste	16	27	17	7	21	11	10	3	7	4	123	9 315
44 Innenriks sjøfart (uten kjent arbeidsste	6	3	0	3	2	4	0	1	4	2	25	6 691
45 Innenriks transport ellers	772	1 216	454	232	507	869	217	386	479	334	5 466	96 409
46 Post og tele	319	794	153	48	351	454	43	85	89	66	2 402	38 432
47 Bank og forsikring	248	663	133	81	307	398	68	89	116	104	2 207	45 671
48 Eiendomsdrift	93	270	91	30	179	166	43	30	19	109	1 030	18 994
49 Forretningsmessig tjenesteyting	1 011	2 594	528	394	1 026	1 337	137	297	321	307	7 952	189 137
50 Forskning og utvikling	1	30	0	6	37	27	0	0	0	15	116	10 535
51 Privat tjenesteyting	828	2 515	831	299	1 405	1 746	266	309	1 100	564	9 863	141 532
52 Forsvaret	339	420	551	32	425	169	20	88	158	33	2 235	25 068
53 Statlig tjenesteyting ellers	1 331	2 795	1 376	351	2 096	2 394	38	165	231	184	10 961	176 036
54 Kommunal tjenesteyting	5 382	7 778	3 381	1 818	3 546	6 319	1 495	2 123	2 470	2 066	36 378	402 004
Ufordelt/Uoppgått	10	42	4	1	1	18	1	3	17	15	112	2 649
Sum svss. etter arbeidssted	19 686	35 099	13 875	6 404	16 934	28 362	5 509	8 280	8 891	7 962	151 002	2 077 373
+ Netto utpandling	3 958	2 747	944	593	-235	2 164	746	617	4 086	649	16 279	15 785
Sum svss. etter bosted	23 644	37 846	14 819	6 997	16 699	30 526	6 255	8 897	12 987	8 611	167 281	2 093 158
+ Arbeidsledige	759	952	415	100	353	674	171	234	242	73	3 973	62 438
Sum "arbeidsstyrke"	24 403	38 798	15 234	7 097	17 052	31 200	6 426	9 131	13 229	8 684	171 254	2 155 596

Tabellvedlegg 2: Regionenes arbeidsplasser fordelt på næring i 4. kvartal 2001 (PANDA)

	Glåmdal	Hamarren	S-Østerdal	N-Østerdal	Lilleleng	Gjøvikreg.	M-Gudbr.	N-Gudbr.	Hadeland	Valdres	Innlandet	Norge
1 Jordbruk	4 %	4 %	3 %	14 %	4 %	4 %	13 %	15 %	4 %	10 %	6 %	3 %
2 Skogbruk	2 %	1 %	3 %	1 %	0 %	1 %	0 %	1 %	1 %	1 %	1 %	0 %
3 Fiske og fangst	0 %	0 %	0 %	0 %	0 %	0 %	0 %	0 %	0 %	0 %	0 %	0 %
4 Fiskeoppdrett	0 %	0 %	0 %	0 %	0 %	0 %	0 %	0 %	0 %	0 %	0 %	0 %
5-7 Bergverksdrift	0 %	0 %	0 %	0 %	0 %	0 %	0 %	0 %	0 %	0 %	0 %	0 %
8 Oljeboring og utvinning	0 %	0 %	0 %	0 %	0 %	0 %	0 %	0 %	0 %	0 %	0 %	1 %
9 Fiskeforedling	0 %	0 %	0 %	0 %	0 %	0 %	0 %	0 %	0 %	0 %	0 %	1 %
10 Næringsmidler landbruk	3 %	5 %	2 %	5 %	2 %	2 %	2 %	2 %	1 %	3 %	3 %	2 %
11 Drikkevarer og tobakk	0 %	0 %	0 %	0 %	0 %	0 %	0 %	0 %	0 %	0 %	0 %	0 %
12 Tekstilvarer	0 %	0 %	0 %	0 %	1 %	1 %	0 %	0 %	0 %	0 %	0 %	0 %
13 Klær	0 %	0 %	0 %	0 %	0 %	0 %	0 %	0 %	0 %	0 %	0 %	0 %
14 Lær, skinnvarer og skotøy	0 %	0 %	0 %	0 %	0 %	0 %	0 %	0 %	1 %	0 %	0 %	0 %
15 Trelast	5 %	4 %	3 %	2 %	1 %	2 %	3 %	3 %	2 %	2 %	3 %	1 %
16 Treforedling	0 %	0 %	0 %	0 %	0 %	0 %	0 %	0 %	0 %	0 %	0 %	0 %
17 Grafisk produksjon	1 %	1 %	1 %	0 %	1 %	1 %	0 %	1 %	1 %	1 %	1 %	1 %
18 Kjemiske råvarer	0 %	0 %	0 %	0 %	0 %	0 %	0 %	0 %	0 %	0 %	0 %	0 %
19 Kjemisk-tekniske produkter	1 %	0 %	1 %	0 %	0 %	0 %	0 %	0 %	0 %	0 %	0 %	0 %
20-21 Raffinering av jordolje mv.	0 %	0 %	0 %	0 %	0 %	0 %	0 %	0 %	0 %	0 %	0 %	0 %
22 Gummi og plastprodukter	1 %	0 %	0 %	1 %	0 %	1 %	0 %	0 %	0 %	0 %	0 %	0 %
23 Keramisk produksjon	0 %	0 %	0 %	0 %	0 %	0 %	0 %	0 %	0 %	0 %	0 %	0 %
24 Glass og glassvarer	0 %	0 %	1 %	0 %	0 %	0 %	0 %	0 %	2 %	0 %	0 %	0 %
25 Mineralisk produksjon ellers	0 %	0 %	0 %	0 %	0 %	0 %	1 %	1 %	0 %	0 %	0 %	0 %
26 Jern og stål	0 %	0 %	0 %	0 %	0 %	0 %	0 %	0 %	0 %	0 %	0 %	0 %
27 Ikke jernholdige metaller	1 %	1 %	2 %	0 %	0 %	1 %	0 %	0 %	0 %	0 %	1 %	0 %
28 Metallvarer	1 %	1 %	0 %	0 %	1 %	1 %	2 %	0 %	1 %	0 %	1 %	1 %
29 Fartøy og oljeplattformer	0 %	0 %	0 %	0 %	0 %	0 %	0 %	0 %	0 %	0 %	0 %	1 %
30 Maskiner	1 %	1 %	0 %	1 %	0 %	3 %	0 %	1 %	3 %	0 %	1 %	1 %
31 Elektriske apparater	1 %	0 %	0 %	1 %	0 %	0 %	0 %	0 %	0 %	0 %	0 %	1 %
32 Transportmidler ellers	1 %	1 %	1 %	0 %	0 %	7 %	0 %	0 %	0 %	0 %	2 %	0 %
33 Teknisk/vitenskapelig utstyr	0 %	0 %	0 %	0 %	0 %	0 %	0 %	0 %	0 %	0 %	0 %	0 %
34 Møbler	0 %	1 %	0 %	0 %	0 %	1 %	2 %	2 %	2 %	0 %	1 %	0 %
35 Annen industriproduksjon	1 %	0 %	0 %	1 %	1 %	2 %	0 %	0 %	0 %	0 %	1 %	0 %
36 Kraft og vann	1 %	1 %	1 %	1 %	1 %	1 %	2 %	1 %	1 %	2 %	1 %	1 %
37 Bygg og anlegg	7 %	8 %	8 %	7 %	9 %	7 %	11 %	10 %	8 %	11 %	8 %	7 %
38 Handel og rep. av motorkjøretøy mv.	1 %	1 %	1 %	1 %	1 %	1 %	2 %	1 %	1 %	1 %	1 %	1 %
39 Varehandel	12 %	13 %	13 %	10 %	13 %	13 %	13 %	10 %	13 %	13 %	13 %	14 %
40 Hotell og restaurant	2 %	3 %	3 %	2 %	5 %	2 %	7 %	6 %	3 %	5 %	3 %	3 %
41 Utenriks sjøfart (med kjent arbeidssted)	0 %	0 %	0 %	0 %	0 %	0 %	0 %	0 %	0 %	0 %	0 %	0 %
42 Utenriks sjøfart (uten kjent arbeidssted)	0 %	0 %	0 %	0 %	0 %	0 %	0 %	0 %	0 %	0 %	0 %	0 %
44 Innenriks sjøfart (uten kjent arbeidssted)	0 %	0 %	0 %	0 %	0 %	0 %	0 %	0 %	0 %	0 %	0 %	0 %
45 Innenriks transport ellers	4 %	3 %	3 %	4 %	3 %	3 %	4 %	5 %	5 %	4 %	4 %	5 %
46 Post og tele	2 %	2 %	1 %	1 %	2 %	2 %	1 %	1 %	1 %	1 %	2 %	2 %
47 Bank og forsikring	1 %	2 %	1 %	1 %	2 %	1 %	1 %	1 %	1 %	1 %	1 %	2 %
48 Eiendomsdrift	0 %	1 %	1 %	0 %	1 %	1 %	1 %	0 %	0 %	1 %	1 %	1 %
49 Forretningsmessig tjenesteyting	5 %	7 %	4 %	6 %	6 %	5 %	2 %	4 %	4 %	4 %	5 %	9 %
50 Forskning og utvikling	0 %	0 %	0 %	0 %	0 %	0 %	0 %	0 %	0 %	0 %	0 %	1 %
51 Privat tjenesteyting	4 %	7 %	6 %	5 %	8 %	6 %	5 %	4 %	12 %	7 %	7 %	7 %
52 Forsvaret	2 %	1 %	4 %	0 %	3 %	1 %	0 %	1 %	2 %	0 %	1 %	1 %
53 Statlig tjenesteyting ellers	7 %	8 %	10 %	5 %	12 %	8 %	1 %	2 %	3 %	2 %	7 %	8 %
54 Kommunal tjenesteyting	27 %	22 %	24 %	28 %	21 %	22 %	27 %	26 %	28 %	26 %	24 %	19 %
Ufordelt/Uoppgjitt	0 %	0 %	0 %	0 %	0 %	0 %	0 %	0 %	0 %	0 %	0 %	0 %
Sum syss. etter arbeidssted	100 %	100 %	100 %	100 %	100 %	100 %	100 %	100 %	100 %	100 %	100 %	100 %
Sum syss. etter arbeidssted	81 %	90 %	91 %	90 %	99 %	91 %	86 %	91 %	67 %	92 %	88 %	96 %
+ Netto utpendling	16 %	7 %	6 %	8 %	-1 %	7 %	12 %	7 %	31 %	7 %	10 %	1 %
Sum syss. etter bosted	97 %	98 %	97 %	99 %	98 %	98 %	97 %	97 %	98 %	99 %	98 %	97 %
+ Arbeidsledige	3 %	2 %	3 %	1 %	2 %	2 %	3 %	3 %	2 %	1 %	2 %	3 %
Sum "arbeidsstyrke"	100 %	100 %	100 %	100 %	100 %	100 %	100 %	100 %	100 %	100 %	100 %	100 %
	75 %	80 %	79 %	73 %	87 %	72 %	75 %	71 %	82 %	79 %	78 %	81 %

Tabellvedlegg 3: Lokaliseringskoeffisienter i 4. kvartal 2001 (PANDA)

	Glåmdal	Hamarren	S-Østerdal	N-Østerdal	Lilleleng	Gjøvikreg.	M-Gudbr.	N-Gudbr.	Hadeland	Valdres	Innlandet	Norge
1 Jordbruk	1,5	1,6	1,2	5,4	1,5	1,4	4,7	5,7	1,6	3,8	2,1	1,0
2 Skogbruk	9,4	2,4	12,6	4,5	1,9	3,2	1,3	2,5	3,5	6,6	4,7	1,0
3 Fiske og fangst	0,0	0,0	0,0	0,0	0,0	0,0	0,0	0,0	0,0	0,1	0,0	1,0
4 Fiskeoppdrett	0,0	0,0	0,1	0,1	0,0	0,1	0,0	0,0	0,2	0,1	0,0	1,0
5-7 Bergverksdrift	2,5	0,7	0,5	0,6	0,9	0,4	0,4	0,7	0,7	2,4	1,0	1,0
8 Oljeboring og utvinning	0,0	0,0	0,0	0,0	0,0	0,0	0,0	0,0	0,0	0,0	0,0	1,0
9 Fiskeforedling	0,4	0,0	0,0	0,0	0,0	0,2	0,0	0,4	0,0	0,5	0,1	1,0
10 Næringsmidler landbruk	1,6	2,9	1,5	2,8	1,1	1,3	1,4	1,5	0,4	1,7	1,8	1,0
11 Drikkevarer og tobakk	0,0	1,1	0,5	0,0	0,0	0,0	0,0	0,0	0,0	0,1	0,3	1,0
12 Tekstilvarer	0,3	0,4	0,3	0,1	3,1	2,6	0,1	0,4	0,7	0,2	1,1	1,0
13 Klær	0,8	1,0	0,4	0,5	0,1	1,6	2,9	1,3	0,2	3,7	1,1	1,0
14 Lær, skinnvarer og skotøy	0,0	1,1	0,9	0,0	0,0	0,7	0,0	0,5	32,7	0,0	2,4	1,0
15 Trelest	7,1	4,8	3,7	2,5	1,1	2,1	3,8	3,9	2,2	2,2	3,6	1,0
16 Treforedling	0,0	0,0	1,0	0,0	0,0	0,0	0,0	0,0	0,0	0,0	0,1	1,0
17 Grafisk produksjon	0,8	0,6	1,0	0,2	0,7	0,9	0,2	0,9	0,4	0,7	0,7	1,0
18 Kjemiske råvarer	0,0	0,0	0,0	0,0	0,0	0,0	0,0	0,0	0,0	0,0	0,0	1,0
19 Kjemisk-tekniske produkter	1,9	0,0	4,5	0,4	0,0	0,0	0,0	0,0	0,0	0,0	0,7	1,0
20-21 Raffinering av iordolje mv.	0,1	0,0	0,0	0,0	0,0	0,0	0,0	0,0	0,0	0,0	0,0	1,0
22 Gummi og plastprodukter	3,8	1,2	0,0	2,6	0,1	1,8	1,6	0,0	0,2	0,1	1,3	1,0
23 Keramisk produksjon	0,1	0,3	0,3	0,4	0,0	0,1	0,0	0,3	0,0	0,0	0,2	1,0
24 Glass og glassvarer	3,5	0,0	5,6	0,0	1,4	1,5	0,0	0,9	24,8	0,0	2,9	1,0
25 Mineralisk produksjon ellers	0,3	1,0	0,7	0,2	0,3	0,6	2,7	4,5	0,1	0,7	0,9	1,0
26 Jern og stål	0,4	0,0	0,0	0,0	0,0	0,5	0,0	0,5	0,2	0,0	0,2	1,0
27 Ikke jernholdige metaller	1,4	1,3	4,1	0,0	0,0	1,5	0,0	0,0	0,0	0,0	1,2	1,0
28 Metallvarer	1,5	0,8	0,5	0,4	0,7	1,3	1,6	0,1	0,6	0,0	0,9	1,0
29 Fartøy og oljeplattformer	0,0	0,0	0,0	0,0	0,0	0,0	0,0	0,3	0,0	0,0	0,0	1,0
30 Maskiner	0,8	0,5	0,3	0,5	0,4	2,9	0,1	0,9	2,3	0,3	1,1	1,0
31 Elektriske apparater	1,3	0,5	0,1	1,0	0,0	0,3	0,0	0,1	0,0	0,3	0,4	1,0
32 Transportmidler ellers	2,4	1,7	1,4	0,0	1,3	17,0	0,0	0,1	0,3	0,0	4,2	1,0
33 Teknisk/vitenskapelig utstyr	0,3	0,8	0,3	0,0	0,5	0,6	0,1	0,0	0,0	0,0	0,4	1,0
34 Møbler	0,4	1,2	0,8	0,6	0,2	2,5	3,4	3,8	4,6	0,8	1,6	1,0
35 Annen industriproduksjon	6,6	1,0	0,3	5,5	3,5	10,1	0,0	0,2	1,4	1,2	3,8	1,0
36 Kraft og vann	1,0	0,9	1,6	1,2	1,6	1,0	2,0	1,5	1,3	1,9	1,2	1,0
37 Bygg og anlegg	1,0	1,2	1,1	1,0	1,3	1,0	1,5	1,4	1,2	1,6	1,2	1,0
38 Handel og rep. av motorkjøretøy mv.	1,3	1,2	1,2	1,4	0,9	1,2	1,6	1,4	1,3	1,4	1,2	1,0
39 Varehandel	0,9	0,9	0,9	0,7	0,9	0,9	0,9	0,7	0,9	0,9	0,9	1,0
40 Hotell og restaurant	0,5	0,9	1,1	0,8	1,7	0,6	2,3	2,0	1,0	1,7	1,1	1,0
41 Utenriks sjøfart (med kjent arbeidsste	0,0	0,0	0,2	0,0	0,0	0,0	0,0	0,0	0,0	0,0	0,0	1,0
42 Utenriks sjøfart (uten kjent arbeidsste	0,2	0,2	0,3	0,2	0,3	0,1	0,4	0,1	0,2	0,1	0,2	1,0
44 Innenriks sjøfart (uten kjent arbeidsste	0,1	0,0	0,0	0,1	0,0	0,0	0,0	0,0	0,1	0,1	0,1	1,0
45 Innenriks transport ellers	0,8	0,7	0,7	0,8	0,6	0,7	0,8	1,0	1,2	0,9	0,8	1,0
46 Post og tele	0,9	1,2	0,6	0,4	1,1	0,9	0,4	0,6	0,5	0,4	0,9	1,0
47 Bank og forsikring	0,6	0,9	0,4	0,6	0,8	0,6	0,6	0,5	0,6	0,6	0,7	1,0
48 Eiendomsdrift	0,5	0,8	0,7	0,5	1,2	0,6	0,9	0,4	0,2	1,5	0,7	1,0
49 Forretningsmessig tjenesteyting	0,6	0,8	0,4	0,7	0,7	0,5	0,3	0,4	0,4	0,4	0,6	1,0
50 Forskning og utvikling	0,0	0,2	0,0	0,2	0,4	0,2	0,0	0,0	0,0	0,4	0,2	1,0
51 Privat tjenesteyting	0,6	1,1	0,9	0,7	1,2	0,9	0,7	0,5	1,8	1,0	1,0	1,0
52 Forsvaret	1,4	1,0	3,3	0,4	2,1	0,5	0,3	0,9	1,5	0,3	1,2	1,0
53 Statlig tjenesteyting ellers	0,8	0,9	1,2	0,6	1,5	1,0	0,1	0,2	0,3	0,3	0,9	1,0
54 Kommunal tjenesteyting	1,4	1,1	1,3	1,5	1,1	1,2	1,4	1,3	1,4	1,3	1,2	1,0
Ufordelt/Upopn	0,4	0,9	0,2	0,1	0,0	0,5	0,1	0,3	1,5	1,5	0,6	1,0

Tabellvedlegg 4: Regional struktur og utvikling i jordbruk og skogbruk.

1 Jordbruk						2 Skogbruk							
ØKONOMISK REGION	Antall ansatte	Regionen i % av næringen	Næringen i % av regionen	Lokaliserings-koeffisient	Endringsrate 1990-1996	Endringsrate 1996-2001	ØKONOMISK REGION	Antall ansatte	Regionen i % av næringen	Næringen i % av regionen	Lokaliserings-koeffisient	Endringsrate 1990-1996	Endringsrate 1996-2001
0191 Halden	198	0%	2%	0,6	-24%	-30%	0191 Halden	56	1%	0%	2,2	-15%	-29%
0192 Moss	410	1%	2%	0,7	-21%	-30%	0192 Moss	49	1%	0%	1,1	-38%	-133%
0193 Fredrikstad/Sarpsborg	787	1%	1%	0,5	-25%	-20%	0193 Fredrikstad/Sarpsborg	37	1%	0%	0,3	-29%	-41%
0194 Asker/Myser	902	2%	6%	2,2	-26%	-7%	0194 Asker/Myser	75	2%	0%	2,3	-40%	9%
0291 Follo	419	1%	1%	0,4	-11%	-11%	0291 Follo	39	1%	0%	0,5	-50%	26%
0292 Barum/Asker	487	1%	1%	0,2	16%	18%	0292 Barum/Asker	20	0%	0%	0,1	-44%	5%
0293 Lillestrøm	864	2%	1%	0,5	-19%	-29%	0293 Lillestrøm	144	3%	0%	1,1	-13%	-34%
0294 Ullensaker/Eidsvoll	539	1%	2%	0,7	-16%	-16%	0294 Ullensaker/Eidsvoll	84	2%	0%	1,4	-44%	-15%
0391 Oslo	483	1%	0%	0,0	273%	-29%	0391 Oslo	113	3%	0%	0,1	-11%	-11%
0491 Kongsvinger	765	1%	4%	1,5	-31%	-21%	0491 Kongsvinger	401	9%	2%	9,4	-18%	-28%
0492 Hamar	1478	3%	4%	1,6	-23%	-12%	0492 Hamar	179	4%	1%	2,4	-35%	-20%
0493 Elverum	434	1%	3%	1,2	-17%	-31%	0493 Elverum	379	8%	3%	12,6	-44%	-11%
0494 Tynset	919	2%	14%	5,4	-19%	-27%	0494 Tynset	63	1%	1%	4,5	-49%	-28%
0591 Lillehammer	688	1%	4%	1,5	-22%	-26%	0591 Lillehammer	68	2%	0%	1,9	-3%	-23%
0592 Gjøvik	1043	2%	4%	1,4	-31%	-26%	0592 Gjøvik	196	4%	1%	3,2	-7%	-28%
0593 Midt-Gudbrandsdalen	697	1%	13%	4,7	-14%	-27%	0593 Midt-Gudbrandsdalen	16	0%	0%	1,3	-56%	14%
0594 Nord-Gudbrandsdalen	1255	2%	15%	5,7	-11%	-28%	0594 Nord-Gudbrandsdalen	45	1%	1%	2,5	-37%	-8%
0595 Hedelstad	374	1%	4%	1,6	-34%	-14%	0595 Hedelstad	67	1%	1%	3,5	-74%	-43%
0596 Valdres	804	1%	10%	3,8	-17%	-35%	0596 Valdres	114	3%	1%	6,6	-12%	11%
0691 Drammen	1003	2%	2%	0,6	-7%	-26%	0691 Drammen	206	5%	0%	1,5	-8%	-6%
0692 Kongsberg	237	0%	2%	0,6	-27%	-32%	0692 Kongsberg	136	3%	1%	4,3	13%	-11%
0693 Hønefoss	210	0%	1%	0,5	-44%	-11%	0693 Hønefoss	258	6%	2%	8,0	15%	0%
0694 Hallingdal	512	1%	6%	2,1	-24%	-35%	0694 Hallingdal	59	1%	1%	3,0	-18%	-9%
0791 Tensberg/Horten	965	2%	2%	0,8	0%	-17%	0791 Tensberg/Horten	66	1%	0%	0,6	6%	-26%
0792 Holmestrand	95	0%	2%	0,8	-19%	-26%	0792 Holmestrand	30	1%	1%	3,0	24%	15%
0793 Sandefjord/Larvik	324	1%	2%	0,7	-6%	-16%	0793 Sandefjord/Larvik	73	2%	0%	1,0	-37%	-5%
0794 Sande/Svelvik	149	0%	4%	1,5	-7%	-4%	0794 Sande/Svelvik	25	1%	1%	3,2	-17%	0%
0891 Skien/Porsgrunn	506	1%	1%	0,4	-1%	-9%	0891 Skien/Porsgrunn	108	2%	0%	1,1	-50%	-23%
0892 Notodden/Be	273	0%	3%	1,1	-27%	-10%	0892 Notodden/Be	86	2%	1%	4,4	-21%	-26%
0893 Kragerø	64	0%	1%	0,5	-43%	-20%	0893 Kragerø	50	1%	1%	4,6	-26%	-38%
0894 Rjukan	55	0%	2%	0,7	-33%	-31%	0894 Rjukan	24	1%	1%	3,8	44%	-38%
0895 Vest-Telemark	261	0%	5%	1,7	-28%	-28%	0895 Vest-Telemark	19	0%	2%	8,1	-28%	-37%
0991 Risør	48	0%	2%	0,6	-32%	-6%	0991 Risør	98	0%	1%	2,8	-33%	-32%
0992 Arendal	407	1%	1%	0,5	-11%	-28%	0992 Arendal	138	3%	0%	2,1	-37%	-18%
0993 Lillesand	61	0%	1%	0,5	31%	-58%	0993 Lillesand	21	0%	0%	2,3	-25%	-51%
0994 Setesdal	165	0%	6%	2,1	-21%	-5%	0994 Setesdal	41	1%	1%	6,5	-20%	-7%
1091 Kristiansand	410	1%	1%	0,3	10%	6%	1091 Kristiansand	45	1%	0%	0,5	-8%	-34%
1092 Mandal	354	1%	5%	1,7	16%	-36%	1092 Mandal	21	0%	0%	1,2	74%	-56%
1093 Lyngdal/Farsund	291	1%	4%	1,6	-1%	-30%	1093 Lyngdal/Farsund	13	0%	0%	0,9	0%	-19%
1094 Flekkefjord	242	0%	4%	1,5	-19%	-14%	1094 Flekkefjord	4	0%	0%	0,3	0%	100%
1191 Egersund	694	1%	8%	2,9	-14%	-25%	1191 Egersund	2	0%	0%	0,1	200%	-67%
1192 Stavanger/Sandnes	2971	5%	3%	1,0	-4%	-23%	1192 Stavanger/Sandnes	11	0%	0%	0,0	15%	-82%
1193 Haugesund	1467	3%	4%	1,4	-21%	-29%	1193 Haugesund	22	0%	0%	0,3	-33%	38%
1194 Jæren	2285	4%	14%	5,4	-9%	-17%	1194 Jæren	4	0%	0%	0,1	-71%	-20%
1291 Bergen	1943	3%	1%	0,4	-1%	-11%	1291 Bergen	26	1%	0%	0,1	15%	-33%
1294 Odda	257	0%	5%	1,8	-18%	-28%	1294 Odda	3	0%	0%	0,3	-88%	200%
1295 Voss	510	1%	8%	2,9	-6%	-32%	1295 Voss	14	0%	0%	1,0	-73%	27%
1296 Sunnhordland	824	1%	4%	1,4	-28%	-23%	1296 Sunnhordland	10	0%	0%	0,2	28%	-57%
1491 Flora	276	0%	4%	1,6	-28%	-26%	1491 Flora	3	0%	0%	0,2	162%	-91%
1492 Høyanger	280	1%	7%	2,5	-23%	-28%	1492 Høyanger	1	0%	0%	0,1	300%	-82%
1493 Sogndal/Ardal	774	1%	6%	2,4	-18%	-25%	1493 Sogndal/Ardal	9	0%	0%	0,3	-34%	-61%
1494 Førde	990	2%	8%	3,0	-27%	-23%	1494 Førde	18	0%	0%	0,7	-57%	200%
1495 Nordfjord	1273	2%	10%	3,8	-17%	-22%	1495 Nordfjord	5	0%	0%	0,2	-37%	-58%
1591 Molde	1478	3%	6%	2,1	-22%	-18%	1591 Molde	10	0%	0%	0,2	-27%	-67%
1592 Kristiansund	520	1%	4%	1,5	-24%	-7%	1592 Kristiansund	9	0%	0%	0,3	-45%	50%
1593 Ålesund	1091	2%	3%	1,1	-13%	-24%	1593 Ålesund	15	0%	0%	0,2	-61%	-32%
1594 Usteinvik	531	1%	5%	1,8	-24%	-22%	1594 Usteinvik	2	0%	0%	0,1	#DIV/0!	100%
1595 Ørsta/Volda	545	1%	7%	2,7	-25%	-19%	1595 Ørsta/Volda	5	0%	0%	0,3	17%	-64%
1596 Sunndalsøra	261	0%	6%	2,2	-23%	-20%	1596 Sunndalsøra	6	0%	0%	0,6	167%	-63%
1597 Sunndal	486	1%	12%	4,6	-27%	-20%	1597 Sunndal	36	1%	1%	4,2	11%	16%
1691 Trondheim	1991	4%	2%	0,8	-14%	-18%	1691 Trondheim	114	3%	0%	0,5	3%	6%
1692 Frey/Hitra	139	0%	4%	1,5	-15%	-21%	1692 Frey/Hitra	0	0%	0%	0,0	-60%	-100%
1693 Brekstad	668	1%	12%	4,3	-21%	-23%	1693 Brekstad	5	0%	0%	0,4	-6%	-71%
1694 Oppdal	618	1%	16%	6,0	-21%	-11%	1694 Oppdal	9	0%	0%	1,1	-71%	125%
1695 Ølkanger	761	1%	9%	3,3	-26%	-19%	1695 Ølkanger	28	1%	0%	1,5	165%	-35%
1696 Ræved	224	0%	8%	2,4	-21%	-27%	1696 Ræved	2	0%	0%	0,3	-60%	-50%
1791 Steinkjer	1589	3%	11%	4,1	-25%	-14%	1791 Steinkjer	77	2%	1%	2,5	-50%	-27%
1792 Namsos	511	1%	6%	2,4	-24%	-26%	1792 Namsos	61	1%	1%	3,5	-45%	-14%
1793 Stjørdalshalsen	427	1%	5%	1,8	-29%	-25%	1793 Stjørdalshalsen	70	2%	1%	3,7	-17%	-4%
1794 Levanger/Verdalsøra	1217	2%	9%	3,3	-21%	-17%	1794 Levanger/Verdalsøra	65	1%	0%	2,2	1%	-23%
1795 Grong	275	0%	12%	4,5	-21%	-17%	1795 Grong	40	1%	2%	8,0	38%	-47%
1796 Rørvik	420	1%	11%	3,9	-26%	-13%	1796 Rørvik	2	0%	0%	0,2	0%	-63%
1891 Bodo	892	2%	3%	1,0	-8%	-17%	1891 Bodo	25	1%	0%	0,3	32%	-39%
1892 Narvik	177	0%	2%	0,6	26%	-40%	1892 Narvik	3	0%	0%	0,1	36%	-84%
1893 Brønnøysund	573	1%	11%	4,2	-8%	-20%	1893 Brønnøysund	14	0%	0%	1,3	-13%	-33%
1894 Sandnessjøen	433	1%	7%	2,6	-14%	-11%	1894 Sandnessjøen	9	0%	0%	0,7	340%	-59%
1895 Mosjøen	319	1%	4%	1,7	-1%	-37%	1895 Mosjøen	26	1%	1%	1,7	-77%	-33%
1896 Mo i Rana	427	1%	3%	1,2	-10%	-17%	1896 Mo i Rana	25	1%	0%	0,9	33%	-22%
1897 Lofoten	401	1%	4%	1,6	-27%	2%	1897 Lofoten	2	0%	0%	0,1	-75%	0%
1898 Vesterålen	527	1%	4%	1,6	-17%	-6%	1898 Vesterålen	0	0%	0%	0,0	-100%	#DIV/0!
1991 Harstad	378	1%	3%	1,1	0%	-24%	1991 Harstad	4	0%	0%	0,1	-80%	100%
1992 Tromsø	892	2%	2%	0,9	0%	-23%	1992 Tromsø	10	0%	0%	0,1	-56%	-9%
1993 Andselv	278	1%	4%	1,6	-4%	-35%	1993 Andselv	17	0%	0%	1,2	-25%	-43%
1994 Finnsnes	269	0%	4%	1,3	0%	-15%	1994 Finnsnes	7	0%	0%	0,4	-45%	-36%
1995 Nord-Troms	326	1%	8%	2,9	1%	-9%	1995 Nord-Troms	4	0%	0%	0,4	-75%	300%
2091 Vadsø	199	0%	3%	1,1	1%	-12%	2091 Vadsø	1	0%	0%	0,1	-67%	0%
2092 Hammerfest	249	0%	2%	0,9	-14%	17%	2092 Hammerfest	5	0%	0%	0,2	-80%	400%
2093 Alta	396	1%	4%	1,6	-13%	6%	2093 Alta	4	0%	0%	0,2	-100%	#DIV/0!
2094 Kirkenes	71	0%	2%	0,7	-15%	-3%	2094 Kirkenes	5	0%	0%	0,6	-80%	25%
TOTALT	55552	100%	3%	1,0	-16%	-21%	TOTALT	4501	100%	0%	1,0	-24%	-21%

Tabellvedlegg 5: Regional struktur og utvikling i næringsmiddel- og treindustri

10 Næringsmidler landbruk						15 Trelast og trevarer							
ØKONOMISK REGION	Antall	Regionen i %	Næringen i % av regionen	Lokaliserings- koefisient	Endringsrate	Endringsrate	ØKONOMISK REGION	Antall	Regionen i %	Næringen i % av regionen	Lokaliserings- koefisient	Endringsrate	Endringsrate
	ansatte	av næringen			1990-1996	1996-2001		ansatte	av næringen			1990-1996	1996-2001
0191 Halden	47	0%	0%	0,2	84%	-20%	0191 Halden	96	1%	1%	1,1	10%	20%
0192 Moss	443	1%	2%	1,3	-17%	14%	0192 Moss	81	0%	0%	0,4	45%	3%
0193 Fredrikstad/Sarpsborg	2 766	8%	5%	3,1	1%	7%	0193 Fredrikstad/Sarpsborg	252	2%	0%	0,6	-48%	8%
0194 Asker/Mysen	559	2%	4%	2,2	-13%	19%	0194 Asker/Mysen	165	1%	1%	1,4	-40%	-28%
0291 Follo	373	1%	1%	0,6	6%	-41%	0291 Follo	23	0%	0%	0,1	-48%	-32%
0292 Bærum/Asker	482	1%	1%	0,4	-31%	20%	0292 Bærum/Asker	162	1%	0%	0,3	37%	-46%
0293 Lillestrøm	403	1%	1%	0,4	-32%	-16%	0293 Lillestrøm	235	1%	0%	0,5	-47%	-8%
0294 Ullensaker/Eidsvoll	486	1%	2%	1,1	1%	-6%	0294 Ullensaker/Eidsvoll	357	2%	1%	1,7	-44%	-2%
0391 Oslo	3 529	10%	1%	0,6	-23%	-5%	0391 Oslo	264	2%	0%	0,1	-57%	87%
0491 Kongsvinger	521	2%	3%	1,6	-22%	16%	0491 Kongsvinger	1 056	7%	5%	7,1	-25%	-18%
0492 Hamar	1 700	5%	5%	2,9	51%	-12%	0492 Hamar	1 265	8%	4%	4,8	-28%	-19%
0493 Elverum	335	1%	2%	1,5	3%	32%	0493 Elverum	385	2%	3%	3,7	-25%	-2%
0494 Tynset	299	1%	5%	2,8	24%	8%	0494 Tynset	119	1%	2%	2,5	0%	5%
0591 Lillehammer	302	1%	2%	1,1	-30%	17%	0591 Lillehammer	145	1%	1%	1,1	-35%	-7%
0592 Gjøvik	630	2%	2%	1,3	-3%	-2%	0592 Gjøvik	461	3%	2%	2,1	2%	1%
0593 Midt-Gudbrandsdalen	131	0%	2%	1,4	58%	-7%	0593 Midt-Gudbrandsdalen	158	1%	3%	3,8	-42%	-15%
0594 Nord-Gudbrandsdalen	204	1%	2%	1,5	-9%	-2%	0594 Nord-Gudbrandsdalen	242	2%	3%	3,9	-19%	11%
0595 Hedaland	54	0%	1%	0,4	-43%	-11%	0595 Hedaland	147	1%	2%	2,2	2%	-43%
0596 Valdres	226	1%	3%	1,7	35%	24%	0596 Valdres	134	1%	2%	2,2	-11%	-23%
0691 Drammen	594	2%	1%	0,6	-8%	-30%	0691 Drammen	326	2%	1%	0,7	-26%	-9%
0692 Kongsberg	54	0%	0%	0,2	-37%	6%	0692 Kongsberg	84	1%	1%	0,8	-36%	-6%
0693 Hønefoss	174	1%	1%	0,7	30%	-1%	0693 Hønefoss	226	1%	2%	2,0	-2%	-31%
0694 Hallingdal	160	0%	2%	1,1	31%	-17%	0694 Hallingdal	166	1%	2%	2,4	-8%	-4%
0791 Tønsberg/Horten	1 644	5%	4%	2,1	31%	24%	0791 Tønsberg/Horten	181	1%	0%	0,5	-30%	3%
0792 Holmestrand	2	0%	0%	0,0	150%	-60%	0792 Holmestrand	205	1%	5%	5,9	-9%	36%
0793 Sandefjord/Larvik	641	2%	2%	1,1	-13%	-21%	0793 Sandefjord/Larvik	546	3%	2%	2,1	-27%	-12%
0794 Sande/Svelvik	5	0%	0%	0,1	-50%	0%	0794 Sande/Svelvik	11	0%	0%	0,0	-44%	-27%
0891 Skien/Porsgrunn	522	2%	1%	0,7	-25%	-15%	0891 Skien/Porsgrunn	131	1%	0%	0,4	-62%	-24%
0892 Notodden/Bø	40	0%	0%	0,3	-3%	-34%	0892 Notodden/Bø	87	1%	1%	1,3	-17%	-15%
0893 Kragerø	22	0%	0%	0,3	-51%	-35%	0893 Kragerø	45	0%	1%	1,2	-23%	-21%
0894 Rjukan	15	0%	1%	0,3	-8%	25%	0894 Rjukan	18	0%	1%	0,8	-60%	6%
0895 Vest-Telemark	34	0%	1%	0,4	-3%	-44%	0895 Vest-Telemark	98	1%	2%	2,3	-25%	-36%
0991 Risør	20	0%	1%	0,4	88%	33%	0991 Risør	16	0%	1%	0,7	83%	45%
0992 Arendal	145	0%	0%	0,3	6%	-45%	0992 Arendal	344	2%	1%	1,5	-8%	15%
0993 Lillesand	113	0%	3%	1,6	20%	-35%	0993 Lillesand	156	1%	4%	4,9	-26%	1%
0994 Slesdal	21	0%	1%	0,4	13%	17%	0994 Slesdal	113	1%	4%	5,1	20%	-5%
1091 Kristiansand	740	2%	2%	1,0	-11%	9%	1091 Kristiansand	657	4%	1%	1,9	48%	16%
1092 Mandal	46	0%	1%	0,4	50%	-4%	1092 Mandal	252	2%	3%	4,3	-15%	13%
1093 Lyngdal/Farsund	45	0%	1%	0,4	-9%	-33%	1093 Lyngdal/Farsund	445	3%	7%	8,7	69%	-11%
1094 Flekkefjord	107	0%	2%	1,0	18%	-9%	1094 Flekkefjord	6	0%	0%	0,1	178%	-88%
1191 Egersund	246	1%	3%	1,7	9%	4%	1191 Egersund	702	4%	8%	10,4	15%	9%
1192 Stavanger/Sandnes	2 049	6%	2%	1,1	10%	5%	1192 Stavanger/Sandnes	379	2%	0%	0,5	31%	-52%
1193 Haugesund	863	3%	2%	1,3	35%	1%	1193 Haugesund	188	1%	0%	0,6	4%	-2%
1194 Jæren	631	2%	4%	2,4	9%	13%	1194 Jæren	87	1%	1%	0,7	-68%	-26%
1291 Bergen	2 664	8%	2%	1,0	-13%	1%	1291 Bergen	607	4%	0%	0,5	-2%	17%
1294 Odda	18	0%	0%	0,2	-43%	-22%	1294 Odda	8	0%	0%	0,2	-53%	-69%
1295 Voss	156	0%	2%	1,4	4%	-37%	1295 Voss	93	1%	1%	1,9	1%	22%
1296 Sunnhordland	87	0%	0%	0,2	-33%	-29%	1296 Sunnhordland	105	1%	0%	0,6	96%	-52%
1491 Flora	143	0%	2%	1,4	186%	16%	1491 Flora	51	0%	1%	1,1	-8%	16%
1492 Høyanger	4	0%	0%	0,1	-17%	-20%	1492 Høyanger	11	0%	0%	0,3	-6%	-31%
1493 Sogndal/Ardal	184	1%	2%	0,9	-34%	-15%	1493 Sogndal/Ardal	85	1%	1%	0,9	28%	-35%
1494 Førde	315	1%	3%	1,6	26%	-18%	1494 Førde	54	0%	0%	0,6	-9%	-11%
1495 Nordfjord	484	1%	4%	2,3	21%	-5%	1495 Nordfjord	331	2%	3%	3,5	-3%	24%
1591 Molde	440	1%	2%	1,0	-4%	-16%	1591 Molde	92	1%	0%	0,5	-6%	3%
1592 Kristiansund	204	1%	2%	0,9	-18%	32%	1592 Kristiansund	36	0%	0%	0,4	27%	9%
1593 Ålesund	939	3%	2%	1,5	27%	18%	1593 Ålesund	267	2%	1%	0,9	-25%	11%
1594 Ulsteinvik	26	0%	0%	0,1	31%	-69%	1594 Ulsteinvik	11	0%	0%	0,1	-27%	-67%
1595 Ørsta/Volda	118	0%	2%	1,0	24%	-4%	1595 Ørsta/Volda	60	0%	1%	1,1	-45%	33%
1596 Sunndalsøra	10	0%	0%	0,1	-52%	0%	1596 Sunndalsøra	9	0%	0%	0,3	50%	-40%
1597 Sunndal	84	0%	2%	1,3	49%	-66%	1597 Sunndal	157	1%	4%	5,3	-21%	2%
1691 Trondheim	2 436	7%	2%	1,5	-8%	-1%	1691 Trondheim	635	4%	1%	0,9	2%	-4%
1692 Freya/Hitra	28	0%	1%	0,5	-49%	27%	1692 Freya/Hitra	0	0%	0%	0,0	-90%	-100%
1693 Brekstad	76	0%	1%	0,8	7%	-40%	1693 Brekstad	34	0%	1%	0,8	-23%	-37%
1694 Oppdal	149	0%	4%	2,3	-16%	84%	1694 Oppdal	63	0%	2%	2,2	5%	40%
1695 Orkanger	99	0%	1%	0,7	-30%	-18%	1695 Orkanger	118	1%	1%	1,8	-18%	-21%
1696 Ransø	69	0%	2%	1,2	13%	-19%	1696 Ransø	138	1%	4%	5,1	-4%	30%
1791 Steinkjer	394	1%	3%	1,7	-5%	-10%	1791 Steinkjer	202	1%	1%	1,9	-25%	-14%
1792 Namsos	178	1%	2%	1,3	-5%	-32%	1792 Namsos	225	1%	3%	3,7	-8%	-17%
1793 Stjørdalshalsen	68	0%	1%	0,5	-13%	-22%	1793 Stjørdalshalsen	126	1%	1%	1,9	10%	14%
1794 Levanger/Verdalsøra	373	1%	3%	1,6	4%	-26%	1794 Levanger/Verdalsøra	102	1%	1%	1,0	-16%	-14%
1795 Grong	52	0%	2%	1,4	354%	-12%	1795 Grong	12	0%	1%	0,7	-63%	-37%
1796 Rørvik	61	0%	2%	0,9	21%	7%	1796 Rørvik	1	0%	0%	0,0	-81%	-75%
1891 Bodø	311	1%	1%	0,6	11%	-28%	1891 Bodø	84	1%	0%	0,3	-32%	31%
1892 Narvik	102	0%	1%	0,5	-15%	20%	1892 Narvik	10	0%	0%	0,1	-37%	-17%
1893 Brønnøysund	112	0%	2%	1,3	-20%	3%	1893 Brønnøysund	142	1%	3%	3,7	14%	14%
1894 Sandnessjøen	37	0%	1%	0,4	2%	-10%	1894 Sandnessjøen	26	0%	0%	0,6	18%	30%
1895 Mosjøen	95	0%	1%	0,8	18%	-53%	1895 Mosjøen	222	1%	3%	4,1	-10%	-10%
1896 Mo i Rana	101	0%	1%	0,5	-1%	-35%	1896 Mo i Rana	191	1%	1%	2,0	-4%	15%
1897 Lofoten	33	0%	0%	0,2	0%	-37%	1897 Lofoten	4	0%	0%	0,1	-20%	0%
1898 Vesterålen	256	1%	2%	1,2	33%	11%	1898 Vesterålen	8	0%	0%	0,1	263%	-86%
1991 Harstad	218	1%	2%	1,0	-26%	-3%	1991 Harstad	27	0%	0%	0,3	-18%	17%
1992 Tromsø	381	1%	1%	0,6	11%	9%	1992 Tromsø	41	0%	0%	0,1	-44%	-25%
1993 Andselv	166	0%	3%	1,6	31%	21%	1993 Andselv	18	0%	0%	0,4	-75%	-10%
1994 Finnsnes	125	0%	2%	1,0	-15%	123%	1994 Finnsnes	106	1%	1%	1,8	-8%	-4%
1995 Nord-Troms	15	0%	0%	0,2	-37%	-48%	1995 Nord-Troms	2	0%	0%	0,1	-64%	-80%
2091 Vadso	97	0%	1%	0,8	18%	-12%	2091 Vadso	11	0%	0%	0,2	-100%	#DIV/0!
2092 Hammerfest	44	0%	0%	0,3	-27%	-24%	2092 Hammerfest	8	0%	0%	0,1	-12%	-65%
2093 Alta	109	0%	1%	0,7	9%	-41%	2093 Alta	24	0%	0%	0,3	-82%	100%
2094 Kirkenes	18	0%	0%	0,3	-76%	80%	2094 Kirkenes	0	0%	0%	0,0	-43%	-100%
TOTALT	34 502	100%	2%	1,0	-3%	-4%	TOTALT	15 752	100%	1%	1,0	-18%	-6%

Tabellvedlegg 6: Regional struktur og utvikling i transportmidler og møbler

	32 Transportmidler ellere						34 Møbler						
	Antall ansatte	Regionen i % av næringen	Næringen i % av regionen	Lokaliserings-koeffisient	Endringsrate 1990-1996	Endringsrate 1996-2001		Antall ansatte	Regionen i % av næringen	Næringen i % av regionen	Lokaliserings-koeffisient	Endringsrate 1990-1996	Endringsrate 1996-2001
ØKONOMISK REGION							ØKONOMISK REGION						
0191 Halden	5	0%	0%	0,1	-100 %	#DIV/0!	0191 Halden	52,0	1%	0%	0,9	10%	-9%
0192 Moss	21	0%	0%	0,3	26 %	-82 %	0192 Moss	16,0	0%	0%	0,2	733 %	-36%
0193 Fredrikstad/Sarpsborg	106	1%	0%	0,5	-25 %	-26 %	0193 Fredrikstad/Sarpsborg	147,0	1%	0%	0,6	-42%	-15%
0194 Askim/Myken	11	0%	0%	0,2	-40 %	267 %	0194 Askim/Myken	66,0	1%	0%	0,9	37%	-38%
0291 Follo	29	0%	0%	0,2	33 %	-19 %	0291 Follo	201,0	2%	1%	1,2	30%	76%
0292 Bærum/Asker	14	0%	0%	0,0	-8 %	-99 %	0292 Bærum/Asker	105,0	1%	0%	0,3	41%	81%
0293 Lillestrøm	372	5%	1%	1,6	-13 %	-3 %	0293 Lillestrøm	272,0	3%	0%	1,0	-54 %	-13%
0294 Ulensaker/Eidsvoll	99	1%	0%	0,9	0 %	219 %	0294 Ulensaker/Eidsvoll	42,0	0%	0%	0,3	28%	-39%
0391 Oslo	60	1%	0%	0,0	51 %	-96 %	0391 Oslo	391,0	4%	0%	0,2	30%	32%
0491 Kongsvinger	183	2%	1%	2,4	3883 %	-23 %	0491 Kongsvinger	41,0	0%	0%	0,4	-25 %	-5%
0492 Hamar	231	3%	1%	1,7	57 %	-27 %	0492 Hamar	203,0	2%	1%	1,2	40%	4%
0493 Elverum	78	1%	1%	1,4	-22 %	32 %	0493 Elverum	50,0	1%	0%	0,8	-29 %	-9%
0494 Tynset	0	0%	0%	0,0	#DIV/0!	#DIV/0!	0494 Tynset	17,0	0%	0%	0,6	16%	-70%
0591 Lillehammer	83	1%	0%	1,3	1167 %	9 %	0591 Lillehammer	18,0	0%	0%	0,2	4 %	-31%
0592 Gjøvik	1 883	23 %	7%	17,0	109 %	113 %	0592 Gjøvik	337,0	3%	1%	2,5	26%	-17%
0593 Midt-Gudbrandsdalen	0	0%	0%	0,0	#DIV/0!	#DIV/0!	0593 Midt-Gudbrandsdalen	89,0	1%	2%	3,4	5 %	-37%
0594 Nord-Gudbrandsdalen	3	0%	0%	0,1	0 %	-40 %	0594 Nord-Gudbrandsdalen	150,0	2%	2%	3,8	19%	-29%
0595 Hadeland	12	0%	0%	0,3	233 %	20 %	0595 Hadeland	195,0	2%	2%	4,8	2040 %	-9%
0596 Valdres	0	0%	0%	0,0	#DIV/0!	#DIV/0!	0596 Valdres	32,0	0%	0%	0,8	-78 %	39%
0691 Drammen	232	3%	0%	1,0	-18 %	-33 %	0691 Drammen	254,0	3%	0%	0,9	-31 %	-8%
0692 Kongsberg	873	11%	6%	15,4	-1 %	2 %	0692 Kongsberg	25,0	0%	0%	0,4	-53 %	257%
0693 Hænefoss	40	0%	0%	0,7	135 %	-50 %	0693 Hænefoss	259,0	3%	2%	3,7	335 %	-33%
0694 Hallingdal	150	2%	2%	4,2	2042 %	-42 %	0694 Hallingdal	41,0	0%	0%	0,9	338 %	17%
0791 Tønsberg/Horten	68	1%	0%	0,4	31 %	-77 %	0791 Tønsberg/Horten	183,0	2%	0%	0,8	64%	23%
0792 Holmestrand	140	2%	0%	7,3	33 %	-19 %	0792 Holmestrand	13,0	0%	0%	0,1	100 %	7%
0793 Sandefjord/Larvik	84	1%	0%	0,8	4 %	-16 %	0793 Sandefjord/Larvik	140,0	1%	0%	0,9	162 %	7%
0794 Sande/Svelvik	43	1%	1%	3,0	88 %	-9 %	0794 Sande/Svelvik	135,0	1%	4%	7,8	91%	61%
0891 Skien/Porsgrunn	29	0%	0%	0,2	-56 %	32 %	0891 Skien/Porsgrunn	96,0	1%	0%	0,4	286 %	13%
0892 Notodden/Be	6	0%	0%	0,2	-70 %	0 %	0892 Notodden/Be	9,0	0%	0%	0,2	-33 %	125%
0893 Kragerø	0	0%	0%	0,0	-100 %	#DIV/0!	0893 Kragerø	11,0	0%	0%	0,5	0 %	450%
0894 Rjukan	0	0%	0%	0,0	#DIV/0!	#DIV/0!	0894 Rjukan	15,0	0%	1%	1,1	#DIV/0!	-12%
0895 Vest-Telemark	0	0%	0%	0,0	#DIV/0!	#DIV/0!	0895 Vest-Telemark	41,0	0%	1%	1,5	104 %	-23%
0891 Risør	0	0%	0%	0,0	#DIV/0!	#DIV/0!	0891 Risør	123,0	1%	4%	8,3	-25 %	-36%
0892 Arendal	3	0%	0%	0,0	0 %	50 %	0892 Arendal	71,0	1%	0%	0,5	162 %	109%
0893 Lillesand	0	0%	0%	0,0	#DIV/0!	#DIV/0!	0893 Lillesand	60,0	1%	1%	3,0	51%	7%
0994 Setesdal	1	0%	0%	0,1	#DIV/0!	#DIV/0!	0994 Setesdal	2,0	0%	0%	0,1	0 %	100%
1091 Kristiansand	34	0%	0%	0,2	-91 %	240 %	1091 Kristiansand	243,0	2%	1%	1,1	59%	46%
1092 Mandal	31	0%	0%	1,0	21 %	35 %	1092 Mandal	8,0	0%	0%	0,2	#DIV/0!	33%
1093 Lyngdal/Farsund	522	6%	8%	19,8	-86 %	3380 %	1093 Lyngdal/Farsund	22,0	0%	0%	0,7	-10 %	16%
1094 Flekkefjord	24	0%	0%	1,0	-96 %	2300 %	1094 Flekkefjord	2,0	0%	0%	0,1	100 %	0%
1191 Egersund	6	0%	0%	0,2	250 %	-14 %	1191 Egersund	7,0	0%	0%	0,2	0 %	-63%
1192 Stavanger/Sandnes	1 284	16%	1%	3,0	-26 %	57 %	1192 Stavanger/Sandnes	200,0	2%	0%	0,4	78%	-13%
1193 Haugesund	31	0%	0%	0,2	39 %	24 %	1193 Haugesund	64,0	1%	0%	0,3	76%	25%
1194 Jæren	37	0%	0%	0,6	-27 %	54 %	1194 Jæren	87,0	1%	1%	1,2	70%	-10%
1291 Bergen	115	1%	0%	0,2	-15 %	-59 %	1291 Bergen	443,0	4%	0%	0,6	4 %	-2%
1294 Odda	1	0%	0%	0,0	#DIV/0!	#DIV/0!	1294 Odda	17,0	0%	0%	0,7	150 %	13%
1295 Voss	0	0%	0%	0,0	#DIV/0!	#DIV/0!	1295 Voss	3,0	0%	0%	0,1	#DIV/0!	50%
1296 Sunnhordland	0	0%	0%	0,0	-100 %	#DIV/0!	1296 Sunnhordland	22,0	0%	0%	0,2	-12 %	-4%
1491 Florø	0	0%	0%	0,0	125 %	-100 %	1491 Florø	1,0	0%	0%	0,0	#DIV/0!	#DIV/0!
1492 Høyanger	350	4%	8%	21,6	#DIV/0!	-17 %	1492 Høyanger	21,0	0%	1%	1,1	83%	91%
1493 Sogndal/Ardal	0	0%	0%	0,0	#DIV/0!	#DIV/0!	1493 Sogndal/Ardal	23,0	0%	0%	0,4	11%	-26%
1494 Førde	0	0%	0%	0,0	-100 %	#DIV/0!	1494 Førde	4,0	0%	0%	0,1	-60 %	100%
1495 Nordfjord	186	2%	1%	3,8	51 %	12 %	1495 Nordfjord	220,0	2%	2%	3,7	-11 %	1%
1591 Molde	314	4%	1%	3,0	22 %	-11 %	1591 Molde	394,0	4%	1%	3,1	163 %	2%
1592 Kristiansund	0	0%	0%	0,0	#DIV/0!	#DIV/0!	1592 Kristiansund	31,0	0%	0%	0,5	22%	11%
1593 Ålesund	4	0%	0%	0,0	50 %	-33 %	1593 Ålesund	2 534,0	26%	7%	13,7	27%	-4%
1594 Ulsteinvik	0	0%	0%	0,0	-100 %	#DIV/0!	1594 Ulsteinvik	138,0	1%	1%	2,7	55%	-15%
1595 Ørsta/Volda	0	0%	0%	0,0	-100 %	#DIV/0!	1595 Ørsta/Volda	297,0	3%	4%	8,4	5 %	-26%
1596 Sundsøsera	0	0%	0%	0,0	#DIV/0!	#DIV/0!	1596 Sundsøsera	6,0	0%	0%	0,3	100 %	50%
1597 Sunndal	0	0%	0%	0,0	#DIV/0!	#DIV/0!	1597 Sunndal	182,0	2%	5%	9,7	64%	-36%
1691 Trondheim	67	1%	0%	0,2	-23 %	-79 %	1691 Trondheim	280,0	3%	0%	0,6	162 %	-4%
1692 Freya/Hitra	0	0%	0%	0,0	#DIV/0!	#DIV/0!	1692 Freya/Hitra	0,0	0%	0%	0,0	-100 %	#DIV/0!
1693 Brekstad	0	0%	0%	0,0	-100 %	#DIV/0!	1693 Brekstad	1,0	0%	0%	0,0	400 %	-80%
1694 Oppdal	0	0%	0%	0,0	#DIV/0!	#DIV/0!	1694 Oppdal	87,0	1%	2%	4,7	16%	-47%
1695 Orkanger	1	0%	0%	0,0	-100 %	#DIV/0!	1695 Orkanger	53,0	1%	1%	1,3	11%	-13%
1696 Roros	0	0%	0%	0,0	#DIV/0!	#DIV/0!	1696 Roros	342,0	3%	10%	20,1	125 %	17%
1791 Steinkjer	47	1%	0%	0,8	138 %	24 %	1791 Steinkjer	36,0	0%	0%	0,5	-50 %	0%
1792 Namsos	11	0%	0%	0,3	11 %	10 %	1792 Namsos	5,0	0%	0%	0,1	#DIV/0!	0%
1793 Stjørdalsheisen	45	1%	1%	1,3	25 %	-35 %	1793 Stjørdalsheisen	31,0	0%	0%	0,7	76%	3%
1794 Levanger/Verdalsøra	56	1%	0%	1,0	46 %	10 %	1794 Levanger/Verdalsøra	23,0	0%	0%	0,4	100 %	188%
1795 Grong	0	0%	0%	0,0	#DIV/0!	#DIV/0!	1795 Grong	0,0	0%	0%	0,0	-100 %	#DIV/0!
1796 Narvik	2	0%	0%	0,1	-33 %	0 %	1796 Narvik	4,0	0%	0%	0,2	-100 %	#DIV/0!
1891 Bodo	30	0%	0%	0,2	10 %	-82 %	1891 Bodo	48,0	0%	0%	0,3	300 %	500%
1892 Narvik	20	0%	0%	0,4	-89 %	100 %	1892 Narvik	1,0	0%	0%	0,0	#DIV/0!	#DIV/0!
1893 Brønnøysund	0	0%	0%	0,0	-100 %	#DIV/0!	1893 Brønnøysund	3,0	0%	0%	0,1	-75 %	200%
1894 Sandnessjøen	0	0%	0%	0,0	#DIV/0!	#DIV/0!	1894 Sandnessjøen	5,0	0%	0%	0,2	#DIV/0!	25%
1895 Mosjøen	0	0%	0%	0,0	#DIV/0!	#DIV/0!	1895 Mosjøen	14,0	0%	0%	0,4	50%	17%
1896 Mo i Rana	0	0%	0%	0,0	#DIV/0!	#DIV/0!	1896 Mo i Rana	19,0	0%	0%	0,3	1700 %	6%
1897 Lofoten	0	0%	0%	0,0	#DIV/0!	#DIV/0!	1897 Lofoten	1,0	0%	0%	0,0	300 %	-75%
1898 Vesterålen	0	0%	0%	0,0	-100 %	#DIV/0!	1898 Vesterålen	1,0	0%	0%	0,0	900 %	-60%
1991 Harstad	2	0%	0%	0,0	-100 %	#DIV/0!	1991 Harstad	9,0	0%	0%	0,1	27%	-36%
1992 Tromsø	12	0%	0%	0,1	-32 %	-29 %	1992 Tromsø	50,0	1%	0%	0,3	36%	11%
1993 Andselv	8	0%	0%	0,3	#DIV/0!	-20 %	1993 Andselv	29,0	0%	0%	0,9	19%	-34%
1994 Finnsnes	0	0%	0%	0,0	#DIV/0!	#DIV/0!	1994 Finnsnes	4,0	0%	0%	0,1	400 %	-20%
1995 Nord-Troms	0	0%	0%	0,0	#DIV/0!	#DIV/0!	1995 Nord-Troms	1,0	0%	0%	0,0	#DIV/0!	-67%
2091 Vadso	0	0%	0%	0,0	#DIV/0!	-100 %	2091 Vadso	2,0	0%	0%	0,1	#DIV/0!	0%
2092 Hammerfest	0	0%	0%	0,0	-22 %	100 %	2092 Hammerfest	0,0	0%	0%	0,0	-80 %	-100%
2093 Alta	1	0%	0%	0,0	-100 %	#DIV/0!	2093 Alta	2,0	0%	0%	0,0	200 %	-33%
2094 Kirkenes	0	0%	0%	0,0	#DIV/0!	#DIV/0!	2094 Kirkenes	2,0	0%	0%	0,1	-33 %	0%
TOTALT	8 100	100%	0%	1,0	16 %	-19 %	TOTALT	9 916,0	100%	0%	1,0	29%	-2%

Tabellvedlegg 7: Regional struktur og utvikling i hotell og restaurant + totale arbeidsplasser

40 Hotell og restaurant						Totale arbeidsplasser				
ØKONOMISK REGION	Antall ansatte	Regionen i % av næringen	Næringen i % av regionen	Lokaliserings- koeffisient	Endringsrate 1990-1996	Endringsrate 1996-2001	ØKONOMISK REGION	2001	1996	1990
0191 Halden	359	1%	3%	1,0	-3%	35%	0191 Halden	11 524	10 907	10 979
0192 Moss	487	1%	2%	0,8	-15%	6%	0192 Moss	20 755	19 288	19 532
0193 Fredrikstad/Sarpsborg	1 377	2%	3%	0,8	13%	12%	0193 Fredrikstad/Sarpsborg	54 481	50 223	48 721
0194 Askim/Mysen	296	0%	2%	0,6	16%	1%	0194 Askim/Mysen	15 009	14 284	14 770
0291 Follo	725	1%	2%	0,7	39%	6%	0291 Follo	35 647	32 080	28 357
0292 Bærum/Asker	1 830	3%	2%	0,8	94%	-26%	0292 Bærum/Asker	74 558	73 975	63 164
0293 Liljestrøm	1 359	2%	2%	0,7	45%	10%	0293 Liljestrøm	59 625	54 281	50 236
0294 Ullensaker/Eidsvoll	1 999	3%	7%	2,4	14%	218%	0294 Ullensaker/Eidsvoll	26 947	15 862	15 001
0391 Oslo	12 149	19%	3%	1,1	46%	-6%	0391 Oslo	370 449	333 811	308 080
0491 Kongsvinger	321	1%	2%	0,5	5%	-13%	0491 Kongsvinger	19 686	19 660	20 441
0492 Hamar	962	2%	3%	0,9	-7%	2%	0492 Hamar	35 099	34 183	34 227
0493 Elverum	473	1%	3%	1,1	-17%	5%	0493 Elverum	13 875	13 705	13 547
0494 Tynset	158	0%	2%	0,8	-17%	-13%	0494 Tynset	6 404	6 472	6 653
0591 Lillehammer	912	1%	5%	1,7	37%	-7%	0591 Lillehammer	16 934	16 119	15 117
0592 Gjøvik	533	1%	2%	0,6	-8%	-10%	0592 Gjøvik	28 362	28 441	27 803
0593 Midt-Gudbrandsdalen	397	1%	7%	2,3	3%	-2%	0593 Midt-Gudbrandsdalen	5 509	5 627	5 443
0594 Nord-Gudbrandsdalen	509	1%	6%	2,0	3%	-6%	0594 Nord-Gudbrandsdalen	8 280	8 679	8 619
0595 Hadeland	274	0%	3%	1,0	4%	-18%	0595 Hadeland	8 891	8 464	7 968
0596 Valdres	420	1%	5%	1,7	20%	-20%	0596 Valdres	7 962	8 039	7 884
0691 Drammen	1 202	2%	2%	0,6	2%	-6%	0691 Drammen	62 119	60 103	59 528
0692 Kongsberg	399	1%	3%	0,9	51%	-17%	0692 Kongsberg	14 547	13 653	12 450
0693 Hønefoss	563	1%	4%	1,2	3%	-17%	0693 Hønefoss	14 849	14 911	13 873
0694 Hallingdal	925	1%	10%	3,3	12%	-29%	0694 Hallingdal	9 112	9 524	8 977
0791 Tønsberg/Horten	1 110	2%	2%	0,8	19%	-1%	0791 Tønsberg/Horten	46 882	42 235	39 327
0792 Holmestrand	69	0%	2%	0,5	53%	-41%	0792 Holmestrand	4 545	4 534	4 475
0793 Sandefjord/Larvik	847	1%	3%	0,8	7%	-16%	0793 Sandefjord/Larvik	33 588	31 675	29 611
0794 Sande/Svelvik	69	0%	2%	0,6	54%	-35%	0794 Sande/Svelvik	3 631	3 217	3 200
0891 Skien/Porsgrunn	1 117	2%	2%	0,8	23%	-1%	0891 Skien/Porsgrunn	45 150	43 671	43 172
0892 Notodden/Bø	409	1%	4%	1,5	10%	-21%	0892 Notodden/Bø	9 121	8 511	8 286
0893 Kragere	229	0%	5%	1,5	18%	0%	0893 Kragere	4 984	5 005	4 928
0894 Rjukan	109	0%	4%	1,2	27%	-25%	0894 Rjukan	2 879	2 964	2 730
0895 Vest-Telemark	295	0%	5%	1,7	6%	-23%	0895 Vest-Telemark	5 603	5 913	5 879
0991 Risør	122	0%	4%	1,3	37%	-27%	0991 Risør	3 159	3 291	3 170
0992 Arendal	824	1%	3%	0,9	23%	4%	0992 Arendal	30 102	27 972	24 098
0993 Lillesand	81	0%	2%	0,6	47%	-26%	0993 Lillesand	4 241	4 209	3 955
0994 Setesdal	169	0%	6%	1,9	41%	-24%	0994 Setesdal	2 912	3 204	2 898
1091 Kristiansand	1 635	3%	4%	1,2	34%	13%	1091 Kristiansand	44 531	41 112	37 604
1092 Mandal	181	0%	2%	0,8	29%	-34%	1092 Mandal	7 807	7 989	7 413
1093 Lyngdal/Farsund	171	0%	3%	0,8	33%	-28%	1093 Lyngdal/Farsund	6 761	6 903	6 109
1094 Flekkefjord	229	0%	4%	1,2	15%	4%	1094 Flekkefjord	6 239	6 402	6 025
1191 Egersund	196	0%	2%	0,7	44%	-7%	1191 Egersund	8 910	8 701	8 334
1192 Stavanger/Sandnes	4 150	6%	4%	1,2	53%	0%	1192 Stavanger/Sandnes	108 872	106 653	90 201
1193 Haugesund	1 154	2%	3%	1,0	26%	4%	1193 Haugesund	39 342	37 619	33 641
1194 Jæren	229	0%	1%	0,5	13%	38%	1194 Jæren	15 779	15 026	14 043
1291 Bergen	5 202	8%	3%	1,0	30%	-2%	1291 Bergen	164 299	152 363	139 747
1294 Odda	217	0%	4%	1,3	20%	-23%	1294 Odda	5 420	5 819	5 844
1295 Voss	405	1%	6%	2,0	-20%	5%	1295 Voss	6 626	6 739	6 788
1296 Sunnhordland	518	1%	2%	0,8	22%	0%	1296 Sunnhordland	21 361	21 592	19 595
1491 Flora	153	0%	2%	0,8	51%	-9%	1491 Flora	6 360	6 677	6 113
1492 Høyanger	91	0%	2%	0,7	-21%	-5%	1492 Høyanger	4 153	4 558	4 378
1493 Sogndal/Ardal	394	1%	3%	1,1	10%	3%	1493 Sogndal/Ardal	12 151	12 651	12 244
1494 Førde	287	0%	2%	0,8	7%	0%	1494 Førde	12 147	12 175	11 317
1495 Nordfjord	453	1%	4%	1,2	20%	-19%	1495 Nordfjord	12 474	13 055	12 526
1591 Molde	592	1%	2%	0,7	12%	-1%	1591 Molde	26 839	26 629	25 323
1592 Kristiansund	402	1%	3%	1,0	28%	-1%	1592 Kristiansund	13 163	13 581	13 061
1593 Ålesund	1 019	2%	3%	0,9	19%	9%	1593 Ålesund	38 695	36 172	33 008
1594 Ulsteinvik	173	0%	2%	0,5	15%	-9%	1594 Ulsteinvik	10 890	10 939	10 019
1595 Ørsta/Volda	144	0%	2%	0,6	8%	-15%	1595 Ørsta/Volda	7 437	7 340	7 171
1596 Sunndalsøra	108	0%	2%	0,8	31%	10%	1596 Sunndalsøra	4 459	4 382	4 431
1597 Surnadal	59	0%	2%	0,5	43%	-46%	1597 Surnadal	3 924	4 220	3 970
1691 Trondheim	3 384	5%	3%	1,1	22%	15%	1691 Trondheim	98 200	91 574	86 495
1692 Frøya/Hitra	75	0%	2%	0,7	23%	53%	1692 Frøya/Hitra	3 487	3 498	3 130
1693 Brekstad	79	0%	1%	0,4	36%	-37%	1693 Brekstad	5 749	6 023	5 969
1694 Oppdal	211	0%	5%	1,8	-5%	0%	1694 Oppdal	3 851	3 666	3 511
1695 Orkanger	189	0%	2%	0,7	4%	17%	1695 Orkanger	8 719	8 463	8 047
1696 Røros	226	0%	6%	2,1	8%	-13%	1696 Røros	3 560	3 487	3 457
1791 Steinkjer	379	1%	3%	0,9	10%	16%	1791 Steinkjer	14 366	15 226	16 174
1792 Namsos	148	0%	2%	0,6	-12%	-10%	1792 Namsos	8 127	8 450	8 094
1793 Stjørdalshalsen	480	1%	6%	1,8	-3%	14%	1793 Stjørdalshalsen	8 708	8 157	7 515
1794 Levanger/Verdalsøra	242	0%	2%	0,6	-14%	1%	1794 Levanger/Verdalsøra	13 691	13 813	12 952
1795 Grong	69	0%	3%	1,0	18%	-24%	1795 Grong	2 294	2 447	2 350
1796 Rarvik	87	0%	2%	0,7	35%	4%	1796 Rarvik	3 999	3 794	3 672
1891 Bodø	1 220	2%	4%	1,2	17%	-7%	1891 Bodø	33 495	33 132	32 309
1892 Narvik	378	1%	3%	1,1	-9%	-9%	1892 Narvik	11 520	12 106	11 793
1893 Brønnøysund	90	0%	2%	0,6	29%	-30%	1893 Brønnøysund	5 093	5 191	4 791
1894 Sandnessjøen	148	0%	2%	0,8	78%	-6%	1894 Sandnessjøen	6 135	6 438	5 966
1895 Mosjøen	190	0%	3%	0,9	14%	-31%	1895 Mosjøen	7 126	7 410	7 619
1896 Mo i Rana	336	1%	3%	0,8	8%	-11%	1896 Mo i Rana	12 885	12 909	12 113
1897 Lofoten	275	0%	3%	1,0	16%	-14%	1897 Lofoten	9 259	9 839	9 612
1898 Vesterålen	291	0%	2%	0,7	-22%	18%	1898 Vesterålen	12 605	12 268	12 117
1991 Harstad	386	1%	3%	1,0	-1%	-7%	1991 Harstad	13 010	12 967	12 747
1992 Tromsø	1 581	2%	4%	1,4	31%	-4%	1992 Tromsø	36 471	35 229	31 508
1993 Andselv	186	0%	3%	0,9	-12%	-41%	1993 Andselv	6 443	6 996	6 826
1994 Finnsnes	140	0%	2%	0,6	60%	-25%	1994 Finnsnes	7 673	7 668	7 510
1995 Nord-Troms	95	0%	2%	0,7	91%	-35%	1995 Nord-Troms	4 231	4 320	3 897
2091 Vadsø	175	0%	2%	0,8	28%	-16%	2091 Vadsø	7 065	7 750	7 452
2092 Hammerfest	339	1%	3%	1,0	10%	-35%	2092 Hammerfest	10 464	11 692	11 624
2093 Alta	362	1%	4%	1,3	37%	-21%	2093 Alta	9 251	9 275	7 940
2094 Kirkenes	115	0%	3%	1,0	30%	-31%	2094 Kirkenes	3 836	4 201	4 227
TOTALT	64 117	100%	3%	1,0	25%	-3%	TOTALT	2 077 373	1 975 978	1 847 421

En klyngeanalyse for Innlandet – Forprosjektnotat

Dette notatet rapporterer resultater fra forprosjektet til en overordnet klyngeanalyse for Innlandet.

Notatet gir en innledende omtale av teorigrunnlaget bak, og elementene i, en klyngeanalyse basert på Porters diamantmodell.

Det gis videre en generell analyse av næringsstrukturer og næringsutvikling i Innlandet og Innlandsregionene samt en første runde enkel empirisk analyse for å identifisere klynger/næringsmiljøer. Avslutningsvis angis elementene i de ”klyngeanalysene” som gjennomføres i regi av de enkelte delprosjekter innenfor VS2010-Innlandet og som vil inngå i den overordnede klyngeanalysen for Innlandet som planlegges avsluttet vinteren 2004.

ØF-Notat nr. 12/2003

ISSN nr. 0808-4653