





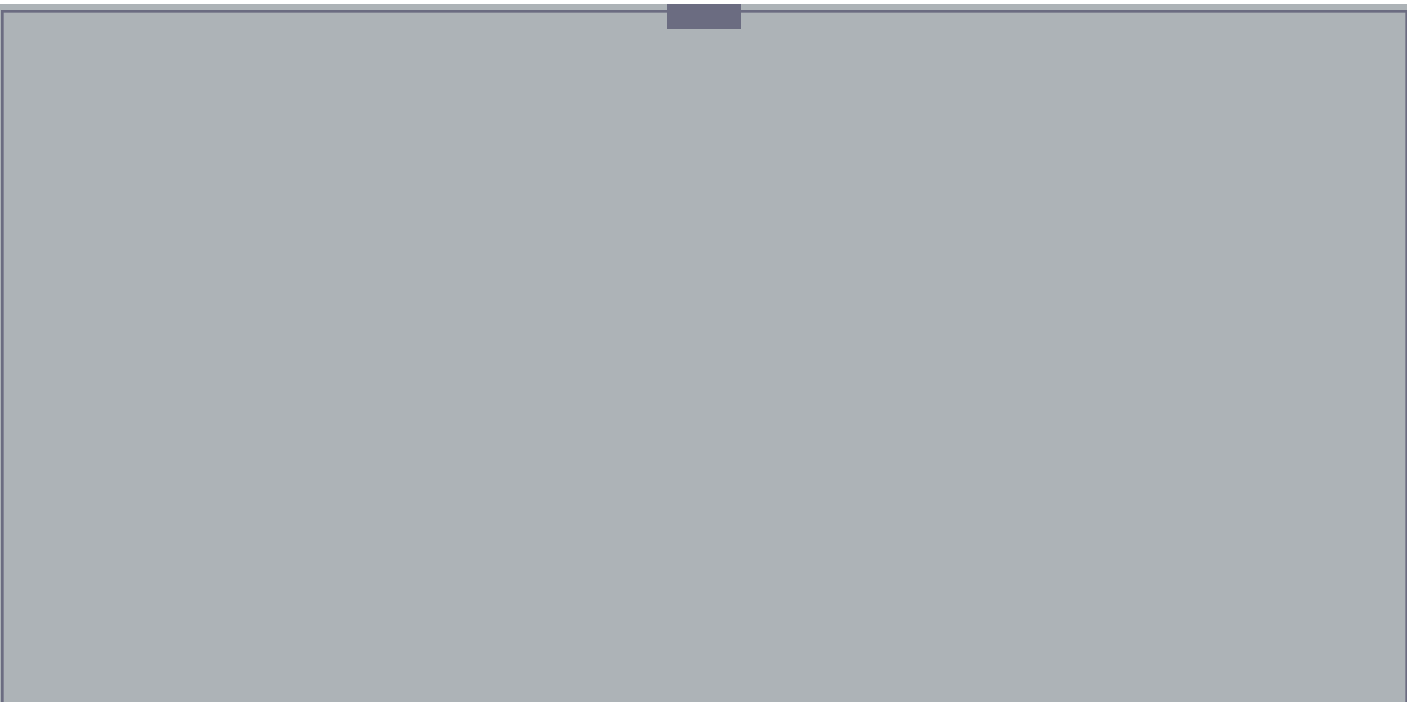
østlandsforskning

2626 Lillehammer

[www.ostforsk.no](http://www.ostforsk.no)

# Å R S B E R E T N I N G 2 0 0 2





*Design, foto og produksjon:  
Sandbeck Reklamebyrå AS - Gjøvik  
Trykk: BT Grafiske - Kolbu*

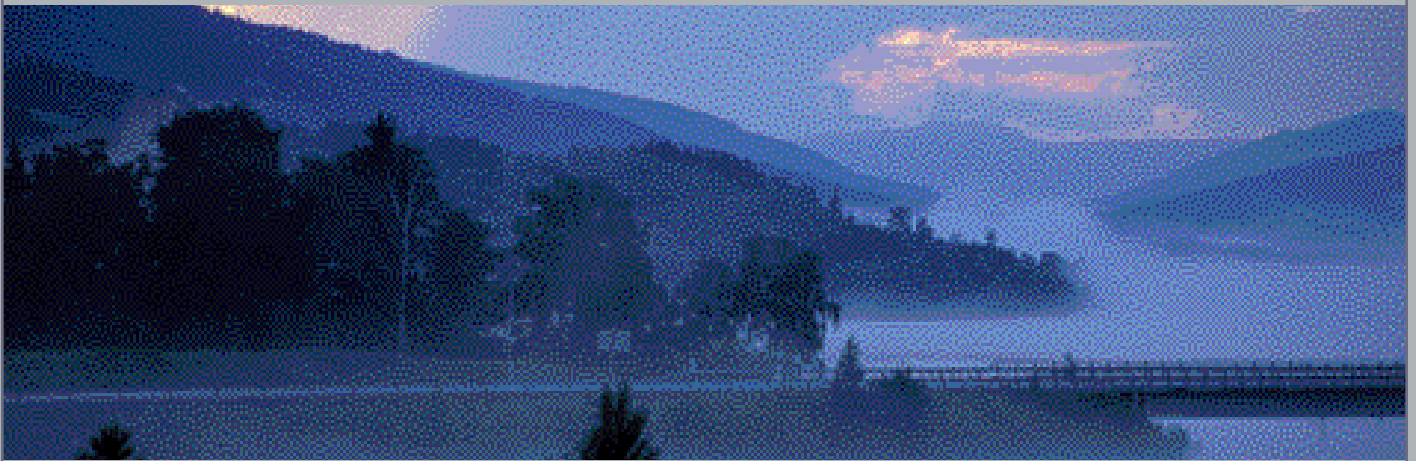


# ÅRSBERETNING 2002

---



østlandsforskning



## VÅR VISJON:

*Østlandsforskning skal være en sentral aktør i innlandets innovasjons- og kompetansesystem, ved å tilføre oppdragsgivere og samfunnet for øvrig nyttig kunnskap og kompetanse.*

*Østlandsforskning skal utvikle nasjonal og internasjonal spisskompetanse innenfor egne satsingsområder og formidle ny kunnskap mot både allmennhet og brukere.*

# DETTE ER ØSTLANDSFORSKNING

Østlandsforskning (ØF) ble etablert i 1984 og er et anvendt, tverrfaglig forskningsinstitutt som driver samfunnsfaglig forskning og utredning på høyt faglig nivå. Virksomheten drives etter bedriftsøkonomiske prinsipper innenfor rammen av stiftelsesloven og tilfredsstillende krav til kvalitet og relevans som gjelder for instituttsektoren i Norge. Instituttet har hovedsete på Storhove ved Lillehammer, hvor vi bl.a. er samlokalisert med Høgskolen i Lillehammer, og har i tillegg kontorer i Hamar.

Stiftelsens øverste organ er et styre bestående av 7 personer som oppnevnes etter forslag fra hhv. Høgskolen i Lillehammer, Høgskolen i Hedmark, Hedmark og Oppland fylkeskommuner, Universitetet i Oslo, Norges Forskningsråd og de ansatte.

Vår visjon er at:

- Østlandsforskning skal være en sentral aktør i innlandets innovasjons- og kompetansesystem, ved å tilføre oppdragsgivere og samfunnet for øvrig nyttig kunnskap og kompetanse.
- Østlandsforskning skal utvikle nasjonal og internasjonal spisskompetanse innenfor egne satsingsområder og formidle ny kunnskap mot både allmennhet og brukere.

Ved utgangen av 2002 hadde Østlandsforskning 27 ansatte hvorav 24 samfunnsforskere med faglig basis i ulike samfunnsfag som geografi, sosialantropologi, sosiologi, psykologi, filosofi, pedagogikk og planlegging (14), ulike økonomifag (7) og jordskifte, jordbruk og naturforvaltning (3). I tillegg til egne ansatte er en rekke ansatte ved høgskolene i innlandet tilknyttet ØF og ØF-prosjekter på ulike måter.

Virksomheten er oppdragsbasert og spenner fra langsiktige forskningsprosjekter til forskningsbasert utrednings- og råd-

givningsvirksomhet. Hovedtyngden av oppdragsgivere er offentlige instanser som Norges Forskningsråd, departementer og direktorater, fylkeskommuner og lokal statlig administrasjon. Det utføres også oppdrag for organisasjoner, enkeltkommuner og private bedrifter. Østlandsforskning mottar basisbevilgning fra Norges Forskningsråd og kompetanse- og utviklingstilskudd fra Oppland og Hedmark fylkeskommuner.

Den faglige virksomheten er organisert i to fagområder ledet av hver sin forskningsleder: 1) regional- og næringsforskning og 2) forskning om tjenesteyting og offentlig forvaltning. Viktige forskningsområder er:

- *Regional- og næringsforskning:* befolknings- og flyttestudier, arbeidsmarked og arbeidsmarkedstiltak, studier av næringslivets og enkeltbransjers regionale utvikling og omstilling, bransjestudier innen bl.a. reiseliv og jord- og skogbaserte næringer, statens rolle som jobb- og inntektskaper, studier av naturbruk og næringsmessig utnyttning av utmark, innovasjon/entreprenørskap/nettverk.
- *Forskning om tjenesteyting og offentlig forvaltning:* velferdsforskning, offentlig organisering og tjenesteproduksjon, evalueringer av offentlig politikk og tiltak, kjønnsforskning, skole/utdanning, kulturstudier, kommunikasjons- og mediestudier.

Arbeidene publiseres på ulike måter, bl.a. etter oppdragsgivers ønske. Publiseringen spenner fra artikler i vitenskapelig tidsskrift og foredrag på forskerkonferanser via artikler i populærvitenskapelig tidsskrift og bransjetidsskrift til kronikker i dagspresse og allmenn foredragsvirksomhet. I tillegg blir de fleste av arbeidene publisert i egen publikasjonsserie som ØF-rapport eller ØF-notat som legges ut i fulltekst på ØFs hjemmesider.



## STYRETS BERETNING



*Ole Gunnar Austvik, Styreleder*

# STYRETS BERETNING

Iht. visjonen nedfelt i Strategisk plan 2002-2005 skal Østlandsforskning være en sentral aktør i innlandets innovasjons- og kompetansesystem, foruten å utvikle nasjonal og internasjonal spisskompetanse innenfor egne satsingsområder. Østlandsforskning (ØF) bidrar i dag til innlandets kompetanse- og innovasjonssystem på flere måter:

- ØF utfører en rekke oppdrag for regionale oppdragsgivere. I 2002 hadde ØF 6 prosjekter for oppdragsgivere i Oppland og 7 i Hedmark, samt 5 for oppdragsgivere som dekker begge fylker. ØF tilbyr solid forskningskompetanse kombinert med god lokalkunnskap og kjennskap til lokale utfordringer. Resultatene av ØFs arbeid blir brukt som beslutningsgrunnlag i lokal og regional forvaltning og politikkforming, organisasjons- og utviklingsarbeid.

- ØF har en rekke prosjekter for nasjonale oppdragsgivere, som Norges Forskningsråd og statsforvaltningen, og som kommer regionen til gode bl.a. ved at studieområder for prosjektene ofte legges til innlandet. De nasjonale prosjektene er også svært viktige fordi de gjerne er store og gir rom for kompetanseoppbygging, som regionale oppdragsgivere med lavere betalingsevne nyttiggjør seg direkte i seinere prosjekter. Et eksempel på et slikt prosjekt er det strategiske instituttprogrammet «Utmarksbasert næringsutvikling».

- ØF deltar i ulike samarbeidsprosjekter både med universitets- og høgskolesektoren og med næringslivet i innlandet. Eksempler på dette er «Program for satsing på kommunikasjon: Utdanning, forskning og innovasjon» som er et samarbeid mellom Morgenlandet, de tre innlandshøgskolene og ØF. Totalt hadde ØF i 2002 9 samarbeidsprosjekter med Høgskolen i Lillehammer, 6 med Høgskolen i Hedmark og 3 med NINA-Lillehammer.

- Østlandsforskning bidrar også gjennom foredragsvirksomhet, og ØF-forskere holder årlig om lag 30 foredrag i og utenfor regionen. Videre representerer og fremmer ØF innlandets interesser i nasjonale råd og utvalg, for eksempel i arbeidsgruppen som utviklet verdiskapingsprogrammet for bruk og foredling av tre.

- ØF bidrar både til rekruttering av kompetansepersoner til regionen og til forskerutdanning i regionen. Gjennom forskermobilitet i innlandets kompetanse- og innovasjonssystem har ØF på denne måten bidratt til utvikling av innlandshøgskolene, annen FoU-virksomhet, offentlig forvaltning og privat næringsutvikling.

## Økonomi

Det økonomiske resultatet for 2002 er svakere enn både budsjettet og foregående år. Driftsinntektene beløp seg til kr. 15.358.512,- og resultat før overføringer viste et årsunderskudd på kr. -248.706. Styret har vedtatt at årsunderskuddet tas fra annen egenkapital. Den reduserte omsetningen skyldes i hovedsak en omlegging av regnskapspraksis for ØF-administrerte fellesprosjekter med andre FoU-institusjoner. Den negative resultatutviklingen fra 2001 til 2002 skyldes i første rekke lavere prosjektinntekter enn budsjettet, satsing på nye medarbeidere som ikke gir full utgiftsdekning i startfasen samt langtids sykefravær.

Grunnbevilgningen fra Norges forskningsråd har vært viktig for å styrke kompetanse- og utviklingsarbeidet. Tilsvarende har kompetanse- og utviklingstilskuddene fra Hedmark og Oppland fylkeskommuner vært av stor betydning. I Hedmark har tilskuddet for 2002 gjort det mulig å fortsette oppbyggingen av et lokalkontor i Hedmark, mens tilskuddet fra Oppland har gjort det mulig å videreutvikle en aktiv rolle i forhold til innovasjon og kunnskapsformidling.

# STYRETS BERETNING

---

## Personal og arbeidsmiljø

Ved utgangen av 2002 hadde instituttet 27 ansatte, hvorav 4 heltids- og deltidsansatte i administrasjonen. 6 forskere er i ulike stadier av doktorgradsprogram. Instituttets daglige ledelse ble i 2002 forestått av direktør Per Hetland, mens den faglige ledelsen var delt mellom forskningslederne Kristian Lein (regional- og næringsforskning) og Lene Nyhus (forskning om tjenesteyting og offentlig forvaltning). I tillegg er Morten Ørbeck forskningsleder med stedsansvar for Hamarkontoret.

Det fysiske og sosiale arbeidsmiljøet er gjennomgående godt ved Østlandsforskning. Vi har avtale med Bedriftshelsetjenesten Lillehammer, bl. a. om regelmessig gjennomgang av ergonomiske forhold ved den enkelte arbeidsplass. Som følge av 2 langtidssykemeldinger økte imidlertid sykefraværet betydelig fra 2001 til 2002.

## Utsiktene for 2003

Østlandsforskning har i dag et klart tyngdepunkt innenfor samfunnsvitenskapene. I det videre arbeidet vil styret styrke Østlandsforskning som anvendt samfunnsvitenskapelig forskningsinstitutt. Satsingen omfatter en fortsatt styrking av miljøene i Lillehammer og Hamar, faglig oppgradering av forskergruppen, økt satsing på vitenskapelig formidlingsvirksomhet samt videreutvikling av forskningsområder og markeder. Østlandsforskning har etablert gode relasjoner til innlandshøgskolene og de to fylkeskommunene. Det er et

klart mål å utvikle dette samarbeidet videre og styret har i Strategisk plan 2002-2005 vedtatt å arbeide mot at «ØF skal bli innlandshøgskolenes/innlandsuniversitetets oppdragsenhet innen forskning, utvikling og rådgivning».

Prosjektbeholdningen var ved inngangen av 2003 tilfredsstillende på de fleste felt og ØF hadde dekket inn om lag 60% av budsjetterte timeverk for 2003. Planen er å øke staben med minst 3 forskere i 2003. Per mars 2003 er det allerede foretatt 2 nyansettelser ved Hamar-kontoret slik at kontoret til sommeren vil bestå av 5 forskere i hovedstilling og 2 i bistilling.

Per Hetland sluttet som direktør 1. februar 2003 og blir erstattet av Tone Haraldsen 1. mai 2003. I mellomperioden er forskningsleder Morten Ørbeck konstituert som direktør.

Styret er godt fornøyd med virksomheten i 2002 og ønsker å takke de ansatte i Østlandsforskning for god innsats og godt samarbeid.

Lillehammer 25. mars 2003

Ole Gunnar Austvik  
Styreleder

## STYRET I ØSTLANDSFORSKNING (PR. 25.03.03)



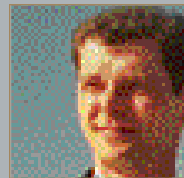
**STYRELEDER**  
Førsteamanuensis  
Ole Gunnar Austvik  
Høgskolen i Lillehammer



**NESTLEDER:**  
Førsteamanuensis  
Gerd Wikan  
Høgskolen i Hedmark



**STYREMEDLEM**  
Fylkestingrepresentant  
Ann Christel Johnsgaard  
Hedmark fylkeskommune



**STYREMEDLEM**  
Ass. fylkesrådmann  
Stein Erik Thorud <sup>1</sup>  
Oppland fylkeskommune



**STYREMEDLEM**  
Avdelingsleder  
Marika Kolbenstvedt <sup>2</sup>  
Norges Forskningsråd



**STYREMEDLEM**  
Førsteamanuensis  
Tone Haraldsen <sup>3</sup>  
Universitetet i Oslo



**STYREMEDLEM**  
Forsker  
Torhild Andersen  
Østlandsforskning

**VARAMEDLEM**  
Høgskolelektor  
Thomas Cottis  
Høgskolen i Hedmark

**OBSERVATØR**  
Rektor  
Jørn Wroldsen  
Høgskolen i Gjøvik

**OBSERVATØR/VARAMEDLEM**  
Forsker  
Ståle Størdal  
Østlandsforskning

**EKSTRA VARAMEDLEM**  
Forsker  
Pelle Engesæter  
Østlandsforskning

### FOTNOTER:

- 1) Varamedlem, men har møtt fast siden Kristin Hille Valla gikk ut av styret 1. februar 2002
- 2) Ansatt i Transportøkonomisk institutt, men oppnevnt i ØFs styre av Norges forskningsråd
- 3) Overtar som direktør i ØF 1. mai 2003 og blir da erstattet i ØFs styre av professor Arlaug Leira, Universitetet i Oslo

# RESULTAT-REGNSKAP

	Note	2002	2001
<b>DRIFTSINNEKTER OG KOSTNADER</b>			
Driftsinntekter		15 358 512	18 447 431
<b>Sum driftsinntekter</b>		<b>15 358 512</b>	<b>18 447 431</b>
Endring ikke utfakturerte tjenester	1	-732 280	340 133
Direkte prosjektkostnader		1 644 625	4 813 841
Lønnskostnad	2	12 705 840	11 181 269
Avskrivning varige driftsmidler	3	363 933	399 470
Annen driftskostnad	2	2 211 236	2 058 165
<b>Sum driftskostnader</b>		<b>16 193 353</b>	<b>18 792 879</b>
<b>DRIFTSRESULTAT</b>		<b>-834 841</b>	<b>-345 447</b>
<b>Finansinntekter og finanskostnader</b>			
Annen renteinntekt		275 622	261 020
Annen finansinntekt		325 776	358 606
Annen rentekostnad		15 263	3 920
<b>Resultat av finansposter</b>		<b>586 135</b>	<b>615 706</b>
<b>ORDINÆRT RESULTAT</b>		<b>-248 706</b>	<b>270 259</b>
<b>ÅRSRESULTAT</b>	<b>1</b>	<b>-248 706</b>	<b>270 259</b>
<b>OVERFØRINGER</b>			
Årsoverskudd overført til annen egenkapital		0	-270 259
Årsunderskudd overført fra annen egenkapital	6	248 706	0
<b>SUM OVERFØRINGER</b>		<b>248 706</b>	<b>-270 259</b>

# BALANSE

	Note	2002	2001
<b>EIENDELER</b>			
<b>ANLEGGSMIDLER</b>			
<b>Varige driftsmidler</b>			
Inventar og utstyr	3	468 000	535 300
<b>Sum varige driftsmidler</b>		<b>468 000</b>	<b>535 300</b>
Investering i aksjer og andeler		10 000	10 000
<b>Sum finansielle anleggsmidler</b>		<b>10 000</b>	<b>10 000</b>
<b>SUM ANLEGGSMIDLER</b>		<b>478 000</b>	<b>545 300</b>
<b>OMLØPSMIDLER</b>			
<b>Fordringer</b>			
Kundefordringer		2 606 191	2 593 967
Andre fordringer		20 343	121 353
Sum fordringer		2 626 534	2 715 320
<b>Investeringer</b>			
Markedsbaserte investeringer	4	1 041 770	5 122 515
<b>Sum investeringer</b>		<b>1 041 770</b>	<b>5 122 515</b>
<b>Betalingsmidler</b>			
Bankinnskudd og kontanter	7	8 204 670	5 458 155
<b>Sum betalingsmidler</b>		<b>8 204 670</b>	<b>5 458 155</b>
<b>SUM OMLØPSMIDLER</b>		<b>11 872 974</b>	<b>13 295 990</b>
<b>SUM EIENDELER</b>	<b>1</b>	<b>12 350 974</b>	<b>13 841 290</b>

# BALANSE

	Note	2002	2001
<b>EGENKAPITAL OG GJELD</b>			
<b>EGENKAPITAL</b>			
<b>Innskutt egenkapital</b>			
Selskapskapital	5, 6	6 000 000	6 000 000
<b>Sum innskutt egenkapital</b>		<b>6 000 000</b>	<b>6 000 000</b>
<b>Opptjent egenkapital</b>			
Annen egenkapital	6	1 980 188	2 228 894
<b>Sum opptjent egenkapital</b>		<b>1 980 188</b>	<b>2 228 894</b>
<b>SUM EGENKAPITAL</b>		<b>7 980 188</b>	<b>8 228 894</b>
<b>GJELD</b>			
<b>Kortsiktig gjeld</b>			
Leverandørgjeld		608.389	1 451 278
Skyldige offentlige avgifter		1 564 193	1 395 215
Forskudd kunder	1, 8	1 096 781	1 829 061
Annen kortsiktig gjeld		1 101 423	936 843
<b>Sum kortsiktig gjeld</b>		<b>4 370 786</b>	<b>5 612 396</b>
<b>SUM GJELD</b>		<b>4 370 786</b>	<b>5 612 396</b>
<b>SUM EGENKAPITAL OG GJELD</b>		<b>12 350 974</b>	<b>13 841 290</b>

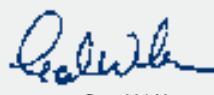
Lillehammer 27. januar 2003



Per Hetland  
Direktør



Ole Gunnar Austvik  
Styreleder



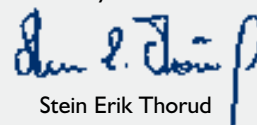
Gerd Wikan  
Nestleder



Tone Haraldsen



Arne Christel Johnsgaard



Stein Erik Thorud

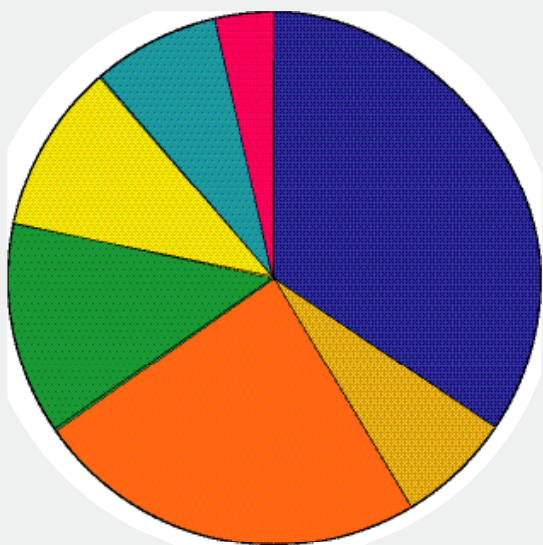


Marika Kolbenstvedt

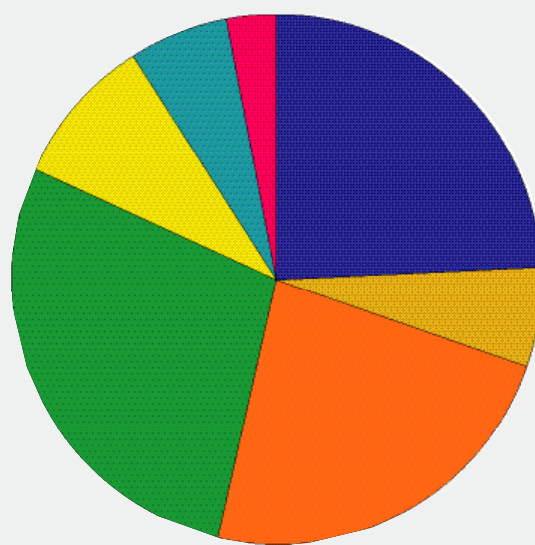
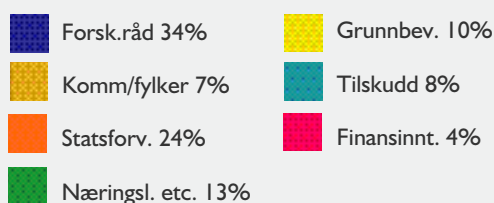


Torhild Andersen

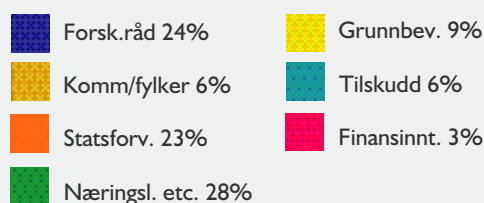
# INNTEKTSPROFIL



Inntektsprofil 2002



Inntektsprofil 2001



## NOTER TIL REGNSKAPET

### Note 1: Regnskapsprinsipper og virkning av prinsippendringer

Årsregnskapet er satt opp i samsvar med regnskapsloven og god regnskapsskikk. Følgende generelle vurderingsregler og regnskapsprinsipper er anvendt: Anleggsmidler er vurdert til anskaffelseskost og omløpsmidler er vurdert til laveste av anskaffelseskost og virkelig verdi.

### Note 2: Ansatte, godtgjørelser m.v.

#### Lønnskostnader består av følgende poster:

	2002	2001
Lønninger	9.701.633	8.924.140
Folketrygdavgift	1.539.739	1.363.478
Pensjonskostnader	936.456	459.994
Andre lønnskostnader	528.012	433.657
<b>SUM</b>	<b>12.705.840</b>	<b>11.181.269</b>

Gjennomsnittlig antall ansatte	28	25
--------------------------------	----	----

#### Godtgjørelser i 2002 til:

	Daglig leder	Styret
Lønn	581.778	86.000
Kollektiv pensjonspremie	73.239	
Annen godtgjørelse	64.709	

# NOTER TIL REGNSKAPET

## Kollektiv pensjonsforsikring:

Stiftelsen har kollektiv pensjonsforsikring i VITAL Forsikring ASA. Årets bokførte kostnad utgjør kr 936.456. Inntående beløp på premiefond utgjør kr 957.801 pr 31.12.2002. Stiftelsen plikter ikke å foreta beregning av nåverdien av pensjonsmidler og forpliktelser eller bokføre disse.

## Godtgjørelse til revisor:

Kostnadsført revisjonshonorar for 2002 utgjør kr 26.000. I tillegg kommer andre tjenester med kr 21.923.

## Note 3: Varige driftsmidler

Anskaffelseskost 01.01.	2.213.870
Tilgang	296.632
Avgang	0
<b>Anskaffelseskost 31.12.</b>	<b>2.510.502</b>
Oppskrevet før 01.01.	0
Akkumulerte avskrivninger 31.12.	-2.042.502
Akk.nedskrivninger 31.12.	0
Reverserte nedskrivninger 31.12.	0
<b>Balansført verdi pr 31.12.</b>	<b>468.000</b>
<b>Årets avskrivninger</b>	<b>363.933</b>

## Note 4: Markedsbaserte investeringer

Pengemarkedsfond er vurdert til markedsverdi.

## Note 5: Selskapskapital, eiere m.v.

Stiftelsens selskapskapital består av et innskuddsbeløp på kr 6.000.000. Selskapet er en privat selveid stiftelse.

## Note 6: Egenkapital

	Innskuddskapital	Annen egenkapital	Sum
Egenkapital			
pr 31.12.2001	6.000.000	2.228.894	8.228.894
Årets resultat		-248.706	-248.706
<b>Egenkapital</b>			
<b>pr 31.12.2002</b>	<b>6.000.000</b>	<b>1.980.188</b>	<b>7.980.188</b>

## Note 7: Bundne midler

Av stiftelsens grunnkapital er kr 4.000.000 urørlig. Andel av bankinnskudd er bundet med kr 1.777.591.

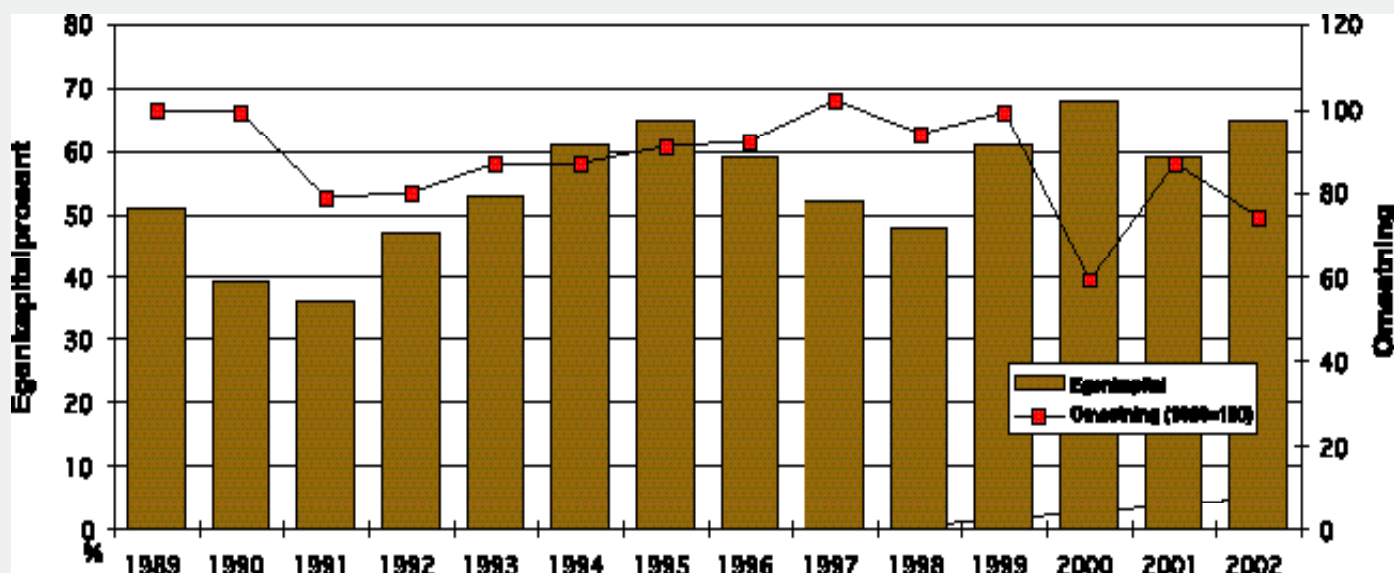
## Note 8: Forskudd kunder

Posten forskudd kunder er slått sammen av:	
Ikke utfakturerte tjenester	752.698
Nedskrivning for prosjektoverskridelser	-200.000
Forskudd kunder	-1.341.644
Tidsavgr. tilskudd Norges Forskningsråd	-307.835
	<b>-1.096.781</b>

## Note 9: Pantstillelser

Pantstillelser og lignende	Gjeld sikret ved pant	Eiendeler stilt som sikkerhet	Balansført verdi pant
Limit på kassekreditt		Pengemarkedsfond	1.041.770
1.000.000	0		

## EGENKAPITAL OG INNTEKTSUTVIKLING



# Ø K O N O M I S K E N Ø K K E L T A L L

<b>RESULTATREGNSKAP</b>	<b>2002</b>	<b>%</b>	<b>2001</b>	<b>%</b>	<b>2000</b>	<b>%</b>
	(1000 kr.)		(1000 kr.)		(1000 kr.)	
1) Netto prosjektinntekter	11.213	75	10.440	75	7.945	73
Grunnbevilgning fra NFR	1.600	11	1.700	12	1.700	16
Fylkestilskudd	1.250	8	1.062	8	716	6
Andre inntekter	383	2	91	1	82	1
Finansinntekter	601	4	620	4	440	4
Nettoinntekter	15.047	100	13.913	100	10.883	100
Kostnader	15.296	102	13.643	98	11.325	104
Resultat	-249	-2	270	2	-442	-4

2) Brutto omsetning	16.091	100	18.107	100	12.358	100
Bevilgninger	2.850	18	2.762	15	2.416	19

## BALANSE

Anleggsmidler	478	6	545	7	665	8
Kortsiktige fordringer	2.626		2.715		2.494	
Investeringer	1.042		5.123		4.764	
Betalingsmidler	8.205		5.458		3.844	
Omløpsmidler	11.873		13.296		11.102	
Egenkapital	7.980	100	8.229	100	7.959	100
- Kortsiktig gjeld	4.371		5.612		3.808	
Driftskapital	7.502	94	7.684	93	7.294	92

## INVESTERINGER

Instrumenter,						
Maskiner og mobiltelefoner	136		0		145	
Inventar			0		0	
EDB-utstyr	161		279		240	

Brutto eksterne prosjektinntekter	12.857	Brutto eksterne prosjektinntekter	12.857
Direkte prosjektkostnader	1.644	Grunnbevilgning fra Forskningsrådet	1.600
1) Netto prosjektinntekter	11.213	Fylkestilskudd	1.250
		Andre inntekter	383
		2) Brutto omsetning	16.091

## REVISJONSBERETNING FOR 2002

Vi har revidert årsregnskapet for Stiftelsen Østlandsforskning for regnskapsåret 2002, som viser et underskudd på kr 248.706. Vi har også revidert opplysningene i årsberetningen om årsregnskapet, forutsetningen om fortsatt drift og forslaget til dekning av underskuddet. Årsregnskapet består av resultatregnskap, balanse, kontantstrømpoppstilling og noteopplysninger. Årsregnskapet og årsberetningen er avgitt av stiftelsens styre og daglig leder. Vår oppgave er å uttale oss om årsregnskapet og øvrige forhold i henhold til revisorlovens krav.

Vi har utført revisjonen i samsvar med revisorloven og god revisjonsskikk. God revisjonsskikk krever at vi planlegger og utfører revisjonen for å oppnå betryggende sikkerhet for at årsregnskapet ikke inneholder vesentlig feilinformasjon. Revisjon omfatter kontroll av utvalgte deler av materialet som underbygger informasjonen i årsregnskapet, vurdering av de benyttede regnskapsprinsipper og vesentlige regnskapsestimer, samt vurdering av innholdet i og presentasjonen av årsregn-

skapet. I den grad det følger av god revisjonsskikk, omfatter revisjon også en gjennomgåelse av stiftelsens formuesforvaltning og regnskaps- og intern kontrollsystemer. Vi mener at vår revisjon gir et forsvarlig grunnlag for vår uttalelse.

### Vi mener at

- Årsregnskapet er avgitt i samsvar med lov og forskrifter og gir et uttrykk for stiftelsens økonomiske stilling 31. desember 2002 og for resultatet og kontantstrømmene i regnskapsåret i overensstemmelse med god regnskapsskikk i Norge.
- Ledelsen har oppfylt sin plikt til å sørge for ordentlig og oversiktlig registrering og dokumentasjon av regnskapsopplysninger i samsvar med lov og god regnskapsskikk i Norge.
- Opplysningene i årsberetningen om årsregnskapet, forutsetningen om fortsatt drift og forslaget til disponering av underskuddet er konsistente med årsregnskapet og er i samsvar med lov og forskrifter.

Gjøvik, den 8. april 2003

SAMARBEIDENDE REVISORER AS



Trond Børresen - Statsautorisert revisor

# FORSKNINGSVIRKSOMHETEN

I 2002 arbeidet vi på i alt 80 prosjekter. Prosjektene hadde en gjennomsnittsstørrelse på om lag kr. 500.000. Mange av oppdragene ble gjennomført i samarbeid med andre fagmiljø i regionen, nasjonalt og internasjonalt. Det ble i 2002 publisert 19 rapporter og 9 notat i egen publikasjonsserie. Våre ansat-

te hadde 2 artikler i tidsskrift med fagfelle vurdering, 1 norsk og 1 internasjonalt, foruten 15 artikler, bokbidrag og andre skriftlige utgivelser. Videre holdt de ansatte over 30 foredrag og publiserte 7 ledere/kronikker

## PUBLIKASJONER 2002

### ØF-Rapporter

- 2002/01: Evaluering av Nettverk for miljølære. Engesæter, P., Flygind, S. og Nyhus, L.
- 2002/02: Mellom formalisme og feminisme En studie av kommunelovens bestemmelser om kjønnskvoltering. Guldvik, I.
- 2002/03: Kvalitetsutvikling og serviceerklæringer i sykehussektoren. Mathisen, V.
- 2002/04: Regionfelt Østlandet - Tema utredning Samfunn, Delutredning Befolkning, boliger og fritidsboliger, boprefranser og flytting. Engesæter, P. og Falk Frederiksen, O.
- 2002/05: Regionfelt Østlandet - Tema utredning Samfunn, Delutredning Helse og Trivsel. Selvig, E. og Engesæter, P.
- 2002/06: «En må ha tid til å lære» Evaluering av et nettbasert studium for trygdestudenter. Nyhus L.
- 2002/07: Regionfelt Østlandet - Tema utredning Samfunn, Sammendragsrapport. Falk Frederiksen, O. og Lein, K.
- 2002/08: Orienteringsløp i ulendt terreng: Ein studie av kvinner og menn i distrikta. Guldvik, I., Grimsrud, G.M. og Vangsgreven Stubberud, K.
- 2002/09: Lokal tilhørighet, bruk og synspunkter på framtidig forvaltning av Reinheimsområde. Vorkinn, M.
- 2002/10: Regionale innovasjonspiloter: Næringsanalyse for

- mediesektoren i Hedmark og Oppland. Ericsson, B., Leirvik, B. og Nyhus, L.
- 2002/11: Eierskapets betydning for bedrifter, destinasjoner og regioner. Lein, K.
- 2002/12: I hus med kulturen. Evaluering av den statlige tilskuddsordningen til lokale og regionale kulturbygg. Vaagland, J., Andersen, T. og Eide, T.H.
- 2002/13: Barnhagesektorens plass i kommunene. Grefsrud, R.
- 2002/14: Verdsetting av rekreasjonsområder – en kritisk gjennomgang av fem offentlige veiledere. Vorkinn, M., Kleven, T., Skogheim, R., Thoren, K.H. og Clemetsen, M.
- 2002/15: Statlig budsjettpolitikk og regional utvikling. Ørbeck, M.
- 2002/16: Arrangementer og destinasjonsutvikling. Ericsson, B. og Vaagland J.
- 2002/17: Regional utvikling i Hedmark 1990-2010. Køhn, E. og Grefsrud, R.
- 2002/18: Kommunal arealplanlegging som rammebetingelse for utmarksbasert næringsutvikling. Vorkinn, M. og Bråtå, H.O.
- 2002/19: Sluttrapport fra utviklingsprosjektet «Næringsmessig bruk av utmarka i Oppland» – prosess og resultater. Flygind, S. og Arnesen, T.

# PUBLIKASJONER 2002

## ØF-Notater

- 2002/01: Effektive kommunale innkjøp ved E-handel. Teorier, metoder og erfaring. Grefsrud, R.
- 2002/02: Kommunesiden.no. Arena for kunnskaps- og informasjonsdeling i kommunal sektor. Bergum, S., Grefsrud, R. og Nyhus, L.
- 2002/03: Offentlig service i Nord-Fron. Andersen, T.
- 2002/04: Evaluering av prosjekt «Sammen om den gode skole i Buskerud». Mathisen, V.
- 2002/05: «Konsekvenser av verneplan Reinheimen for reiseliv og miljøbasert næringsutvikling». Vorkinn, M.
- 2002/06: Levekårstatus i Lillehammer 2002. Engesæter, P.
- 2002/07: Kommunal satsing på nye former for utmarksbasert næringsutvikling. Vorkinn, M.
- 2002/08: «Fra perm til skjerm». Evaluering av et forsøksarbeid med nett-basert internopplæring i Trygdeataten. Nyhus, L.
- 2002/09: Utviklingsaktører... eller alle gode hjelpere i Innlandet. Køhn, E.

## Artikler med fagfelleevaluering (referee):

- Guldevik, I. Troverdighet på prøve - Om gruppeintervju som metode for å produsere valide data om politiske diskurser. Tidsskrift for samfunnsforskning. Bind nr 1 s. 30-49 \*
- Størdal, S. og Baardsen, S. Estimating price taking behavior with mill-level data: the Norwegian sawlog market, 1974-1991: Canadian Journal of Forest Research 32(3): 401-411 \*

## Foredrag

- Arnesen, T. The puzzle of sustainability, development and rural societies. A Norwegian perspective. Presentation at the 10th Annual Baltic Sea States Subregional Cooperation (BSSSC) conference. Workshop on : «Sustainability in rural development – a challenge for Baltic regions». Øyer, October 2002.
- Arnesen, T. Management of natural hazards in relation to climate change – flood and storminess. Could elements of the CRA-approach be integrated in land use policy making? Presentation at the Conference on «Comparative Risk Assessment and Environmental Management Rome» (Anzio), Italy, 13-16 October 2002.
- Bergum, S. og Nyhus, L. Teknologi på jakt etter anvendelser. Bredbånd-seminar. Forskningsdagene 2002. Lillehammer.
- Bergum, S. og Skåmedal, J. Mobility patterns among long distance telecommuters. International Congress New Work 2002. «Sustainability in the new economy: Designing a New Work Space», 3.-5.th September 2002, Badajoz/Spain
- Ericsson, B. Lokaløkonomiske virkninger av kulturfesti-

- valer. 11.th Nordic Symposium in Tourism and Hospitality Research. 14.11.- 17.11.2002 Göteborg, Sverige.
- Grimsrud G.M. The out-migration of women from rural Norway – an example of collective behaviour? 2002-11-18. NTNU, Trondheim.
- Guldevik, I. Kjønnskvotering – mellom formalisme og feminisme. Bidrar kvoteringsreglene i den norske kommuneloven til økt kvinneandel i politiske utvalg? 2002-02-28-2002-03-01 Stockholm City Conference Centre.
- Guldevik, I. Om rapporten Orienteringsløp i ulendt terreng – Ein studie av kvinner og menn i distrikta. 2002-06-18 Fylkesmannen i Hordaland, Bergen
- Guldevik, I. Kjønnskvotering til besvær? Makt og likestillingsprosesser i kommunene, med utgangspunkt i en studie av kommunelovens regler om kjønnskvotering. 2002-08-27 Hafjell Quality Hotell, Øyer
- Guldevik, I. Tar kvinner for lite ansvar i forvaltning av naturen? Fjellenes kvinner – Med fokus på forvaltning, kulturarv og friluftsliv. 2002-12-11 - 2002-12-12 Quality Hotell, Røros
- Guldevik, I. Om rapporten Orienteringsløp i ulendt terreng – Ein studie av kvinner og menn i distrikta. 2002-10-23 Fylkesmannen i Sogn og Fjordane, Førde.
- Hetland, P. Innlandsuniversitetet i utvikling. Innlandskonferansen. Høgskolen i Gjøvik 12.11.2002.
- Hetland, P. Diverse foredrag og presentasjoner for mindre regionale fora.
- Kaltenborn, O. Hva vil ungdommen? Åpningsforedrag på konferanse for skolerådgivere, Øyer 05.10.02
- Kaltenborn, O. The Norwegian Incubator Program, Baltic Sea States Subregional Cooperation Conference, Lillehammer 25.10.02
- Mathisen, V. Foreløpige resultater fra evalueringen av prosjektet «Sammen om den gode skole». Foredrag holdt 13.11.2002 for Rådmannsutvalget i Buskerud, Drammen.
- Nyhus, L. Computer Conferencing and Communicative Competence. Presentasjon av paper på symposium med tittel: «Philosophy of distance education: Supervising dialogues». Konferanse i International Network of Philosophers of Education i Oslo, 8-11 august 2002.
- Nyhus, L. Tre presentasjoner omkring temaene kommunikasjon, refleksjon, læring og veiledning på møter for deltakere fra trygdeataten i Buskerud, i tilknytning til prosjektet «Erfaringsbasert læring». Høsten 2002.
- Skjeggedal, T., Arnesen, T., Markhus, G., Thingstad, P. G. Landscape change and management strategies in rural landscapes. 20th session of the Permanent European Conference for the Study of Rural Landscape. Litauen 12-14. juni 2002.

## PUBLIKASJONER 2002

Størdal, S. og Nyrud, A.O. The role of commodity homogeneity and transportation costs in market integration analyses.

The Biennial Meeting of the Scandinavian Society of Forest Economics 2002-05-21 - 2002-05-25. Gilleleje, Denmark

Størdal, S. og Baardsen, S. An econometric analysis of differences in stumpage values using micro-level harvesting data. The Biennial Meeting of the Scandinavian Society of Forest Economics 2002-05-21 - 2002-05-25. Gilleleje, Denmark.

Vorkinn, M. Nye nasjonalparker og bygdefolket. Foredrag på konferansen «Nasjonalparker og lokal næringsutvikling sett i høve til Norges Turistråd sin merkevarestrategi». Lom 17. januar 2002.

Ørbeck, M. Statlig budsjettpolitikk og regional utvikling. Kommunal- og regionaldepartementet Oslo 24.09.2002.

Ørbeck, M. Verdiskaping i Hedmark. Foredrag på næringsseminar i regi av Hedmark fylkeskommune. Scandic hotell, Hamar 16.10.2002.

Ørbeck, M. Næringsutvikling i Innlandet. Gjøvik Kunnskapspark 3.09.2002.

Ørbeck, M. Utvikling og omstilling i Indre Skandinavia – presentasjon av et forskningsprosjekt. Hotell Norge Høsbjør, Ringsaker 12.12.2002.

Ørbeck, M. Fra pløye til pleie. «Tirsdagsklubben», Hamar Idrettslag 29.10.2002

### Artikler/bokkapitler/rapporter/notater andre

Arnesen, T., Vistad, O.I. og Skjeggedal, T. Frå flate til ferdseil. Ei vurdering av data frå 3Q-programmet for bruk i forskning og planlegging om friluftsliv i kulturlandskapet. Kart og plan 4:2002.

Arnesen, T., Ericsson, B. og Flygind, S. Fritidsboliger i Norge: Lokaliseringsmønster 1970 – 2002. Nettidsskriftet UTMARK 3:2002

Flygind, S. og Arnesen, T. Lokal organisering av beite-næring i utmark – en håndbok. Laget på bakgrunn av utviklingsprosjektet «Næringsmessig bruk av utmarka i Oppland». Østlandsforskning, Lillehammer.

Guldvik, I. Kjønnskvotering – mellom formaliseme og feminisme. Rapport frå en nordisk forskningskonferens: Subjekt, politik och könskonstruktion: det jämställda Norden som framtidensverkstad, 28.2. - 1.3.2002, Stockholm, NIKK Småskrifter nr. 8, 2002.

Hetland, P. Unmasking the Net: When Technology Communication Turns to the Public. Nordicom Review, Bind 1-2 s 109-124

Hetland, P. Experiments along the bazaar-route: the importance of user-producer dialogue in shaping new media

technology. I Andrew Morrison (red.): Researching ICTs in context, S. 121-140 Unipub, Oslo 2002.

Kaltenborn, O. Fire artikler i NyskapingNorge, Olav R. Spilling (red), Bergen 2002, Fagbokforlaget

Lein, K., Engesæter, P., Kaltenborn, O. og Ørbeck, M. Indeks 2002 Innlandet. Utarbeidet og publisert av Østlandsforskning på oppdrag fra Morgenlandet m.fl.

Leirvik, B. 1 1/2 bokkapittel i Atferdsproblemer: innføring i pedagogisk analyse. Petter Aasen et al. (rev. utg.). Cappelen akademisk forlag, Oslo. 2002.

Nyrud, A.O. og Størdal, S. The role of commodity homogeneity and transportation costs in market integration analyses. Scandinavian Forest Economics 39: 277-282.

Skjeggedal, T., Arnesen, T. og Vistad, O.I. Friluftslivet og jordbruket – venner eller fiender? Plan 3:2002

Skjeggedal, T. og Flygind, S. Utmarksbeite og plan- og bygningsloven. NTF-Notat 2002:3. Nord-Trøndelagsforskning, Steinkjer.

Stubberud, K.V. og Guldvik, I. Kjønnforståelser og livsløperspektiv i distriktpolitikken – Hvilke forhold fremmer og hemmer levedyktige lokalsamfunn? Landbruksøkonomisk forum. 3-2002 s 5-12.

Størdal, S. The economics of timber sales – studies of the Norwegian roundwood market. Doctor scientiarum theses 2002:50. Norges landbrukshøgskole. Ås

Vaagland, J. og Fauske, H. Barne- og ungdomskulturer. Utviklingstrekk i barn og unges kulturelle deltakelse.

Publisert i Bjørkås, S (red.): Kulturproduksjon, distribusjon og konsum. Bind III s 145-171 Høyskoleforlaget.

### Kronikk og bokanmeldelser

Bråttå, H.O. Villreinen og høgfjellsøkosystemet i Rondane. Gudbrandsdølen Dagningen, 23.09.2002, s. 9

Guldvik, I. Lønn, kjønn og diskriminering. Leserinnlegg i Gudbrandsdølen Dagningen, 11.10.2002

Hetland, P. Sats på Innlandsuniversitetet! Gudbrandsdølen Dagningen 2002-08-30 s. 9

Kaltenborn, O. Seniorer som distriktsinnvandrere, Gudbrandsdølen Dagningen 27.09.02

Vorkinn, M. Tre ledere som redaktør i nettidsskriftet «UTMARK» 2002:1, 2002:2 og 2002:3

ANSATTE PR. 31. DESEMBER 2002





PÅ BILDEET:

1: Birgit Leirvik  
 2: Vigdis Mathisen  
 3: Torhild Andersen  
 4: Ingrid Guldvik  
 5: Lene Nyhus

6: Pelle Engesæter  
 7: Otto Kaltenborn  
 8: Ann Iren Linnerud Bråthen  
 9: Reidun Grefsrud  
 10: Hans Olav Bråtå  
 11: Trude Hella Eide

12: Svein Bergum  
 13: Svein Erik Hagen  
 14: Jorid Vaagland  
 15: Inger Lise Hansen  
 16: Birgitta Ericsson  
 17: Gro Marit Grimsrud

18: Ståle Størdal  
 19: Simen Kristian Flygind  
 20: Kristian Lein  
 21: Morten Ørbeck  
 22: Tor Arnesen  
 23. Svein Frydenlund (ny i 2003)

VITENSKAPELIG ANSATTE: ( pr. 31.12. 2002 )

Torhild Andersen, cand.polit. (samfunnsvitenskap)  
 Tor Arnesen, siv.ing., mag.art. (filosofi)  
 Svein Bergum, siv.øk.HAE, M.PS., Ek.Lic.  
 Hans Olav Bråtå, dr.scient.  
 Trude Hella Eide, cand.philol. (sosialantropologi)  
 Pelle Johnstad Engesæter, cand.polit. (geografi)  
 Birgitta Ericsson, diplomkandidat (planlegging)  
 Simen Kristian Flygind, cand.agric. (naturforvalter)  
 Reidun Grefsrud, cand. oecon.  
 Gro Marit Grimsrud, cand.polit. (samfunnsgeografi)  
 Ingrid Guldvik, cand.polit. (samfunnsvitenskap)  
 Svein Erik Hagen, siv.ing. (økonomi)  
 Øyvind Jaer, dr.philos. (sosialantropologi)  
 Espen Køhn, cand.polit.  
 Kristian Lein, cand.oecon.  
 Birgit Leirvik, cand.polit. (psykologi)  
 Vigdis Mathisen, mag.art. (sosiologi)  
 Lene Nyhus, cand.polit. (sosialpedagogikk)

Kari Vangsgreven Stubberud, cand.agric.  
 Ståle Størdal, cand.agric. (forstkandidat)  
 Toril Syllilåsen, cand.mag.  
 Jorid Vaagland, cand.polit. (sosialantropologi)  
 Marit Vorkinn, cand.agric. (jordskifte)  
 Morten Ørbeck, cand.oecon.

ADMINISTRASJON:

Per Hetland, Ph.D., direktør  
 Inger-Lise Hansen, økonomikonsulent  
 Signe Lise Olsen, rengjøringshjelp  
 Ann Iren Linnerud Bråthen, kontomedarbeider

PERMISJON:

Martin Rønningen, dr.polit. (sosiologi)

SLUTTET 2002:

Otto F. Kaltenborn, siv.ing. (næringsutvikling)  
 Kjell Vaagen, cand.philol. (samfunnsgeografi)